



## INVESTICE DO ROZVOJE VZDĚLÁVÁNÍ

ČÍSLO PROJEKTU: **CZ.1.07/1.5.00/34.0836**

***32 Inovace a zkvalitnění výuky prostřednictvím ICT***

ŠKOLA: ***Gymnázium Boženy Němcové, Hradec Králové***

TEMATICKÁ OBLAST: **Výtvarná výchova**

AUTOR: **Mgr. Jan Černoš**

OZNAČENÍ MATERIÁLU: **VY\_32\_INOVACE\_VV\_CERNOS\_2.11**

TÉMA: **Významné chrámové komplexy**

DATUM VYTVOŘENÍ: **17.9.2013**

**ANOTACE: Prezentace seznamuje se základy egyptské architektury.**

## Významné chrámové komplexy

- Souhrnné označení pro několik různých typů staveb
- Chrámy a chrámové komplexy byla kultovní místa, "obydlí bohů", často spojená s pohřebišti
- Velké komplexy mají vstupní alej soch, mohutnou bránu a vlastní chrám, často se sloupovou síní. Řady mohutných sloupů s hlavicemi a vodorovnými překlady patrně odkazují ke starší dřevěné architektuře
- Z největších a nejznámějších komplexů je nejstarší Karnak u Luxoru, pohřebiště panovníků už od 2. dynastie

- Rozdílné termíny:

- *hutneter*–„dům boha“, místo, v němž bůh vždy reálně přebývá a je v něm nepřetržitě přítomen (rozsáhlý a složitý rituál provozovaný kněžími)
- *per neter*–„domácnost boha“ =veškerý chrámový majetek včetně statků, polností a dílen

- Náboženská, ale i hospodářská centra

- Jeho význam souvisel s majetkem, který vlastnil

- Stavěl se zevnitř ven: začínalo se svatyní a pokračovalo se dál, takže chrám mohl být v následujících generacích dále rozšiřován a zvelebován

## Struktura chrámů:

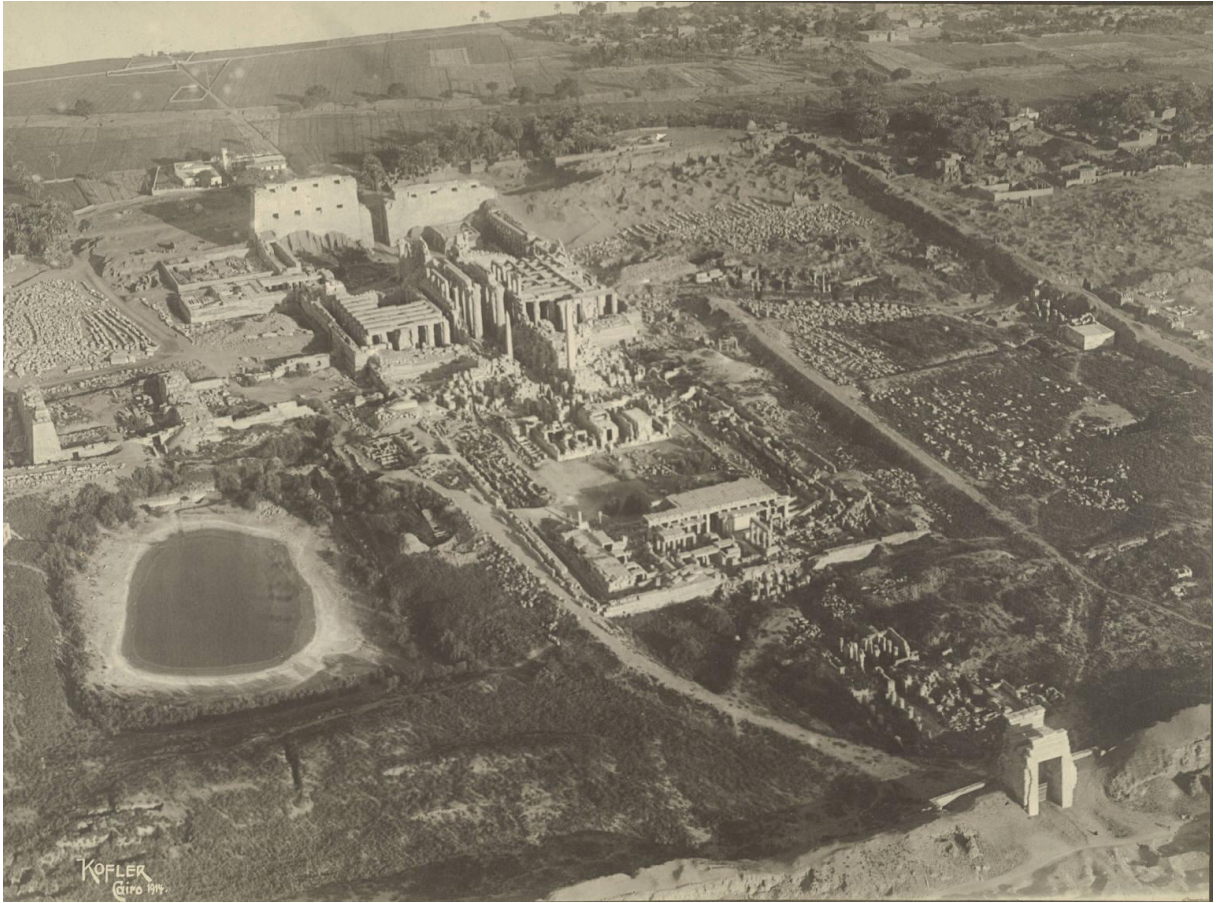
- Pylon= velká kamenná vstupní brána -ozdobena vlajkovými stožáry
- Tvořen dvěma lichoběžníky -výklenky pro stožáry byly s rostoucí výškou mělčí
- Za pylonem nádvoří s řadou sloupů
- Jako jediné z celého chrámu přístupno prostým lidem o svátcích
- Za nádvořím nejméně jedna sloupová síň
- Za hypostylem místnost s posvátnou bárkou postavenou na vysokém podstavci (sloužila k přepravě vyobrazení božstva při procesích nebo při návštěvě boha/bohyně jiného chrámu
- V nejzazší části chrámu stála svatyně, v níž se nacházel **naos** (posvátná schránka), v němž byla uložena socha boha/bohyně
- V případě zádušních chrámů bylo místo sálu s bárkou a svatyně prostor pro kultovní oběti zemřelému panovníkovi

## Chrám v Karnaku

### 1/ Karnak

- Je egyptský chrámový komplex, hlavní kultovní středisko boha **Amona**
- Vše, co zde bylo postaveno, má gigantické rozměry
- Leží na severním okraji města **Luxoru**
- Je to největší chrámový komplex v Egyptě, založený **Senvosretem I.**
- Na výstavbě tohoto areálu se podílela většina významných faraónů
- Byl tvořen třemi navzájem kultovně i stavebně propojenými chrámy (**Amona, Muty a Chonsua**)





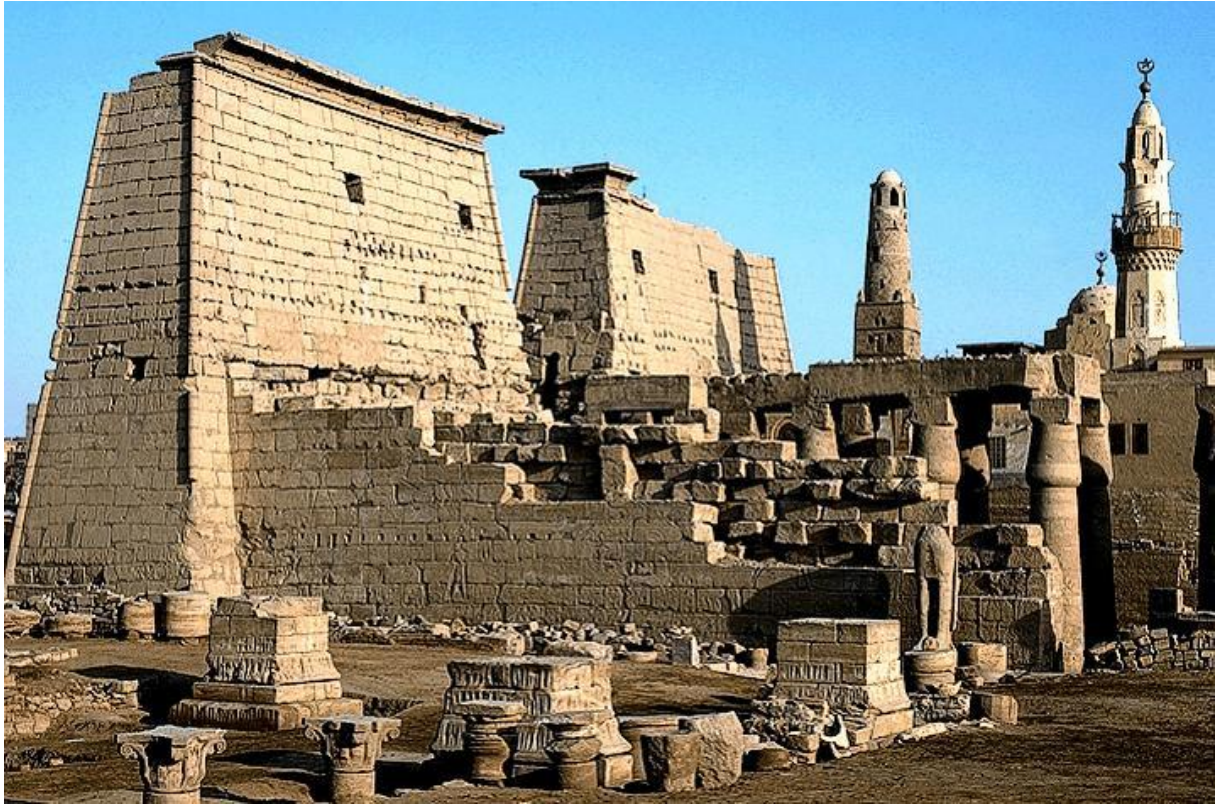


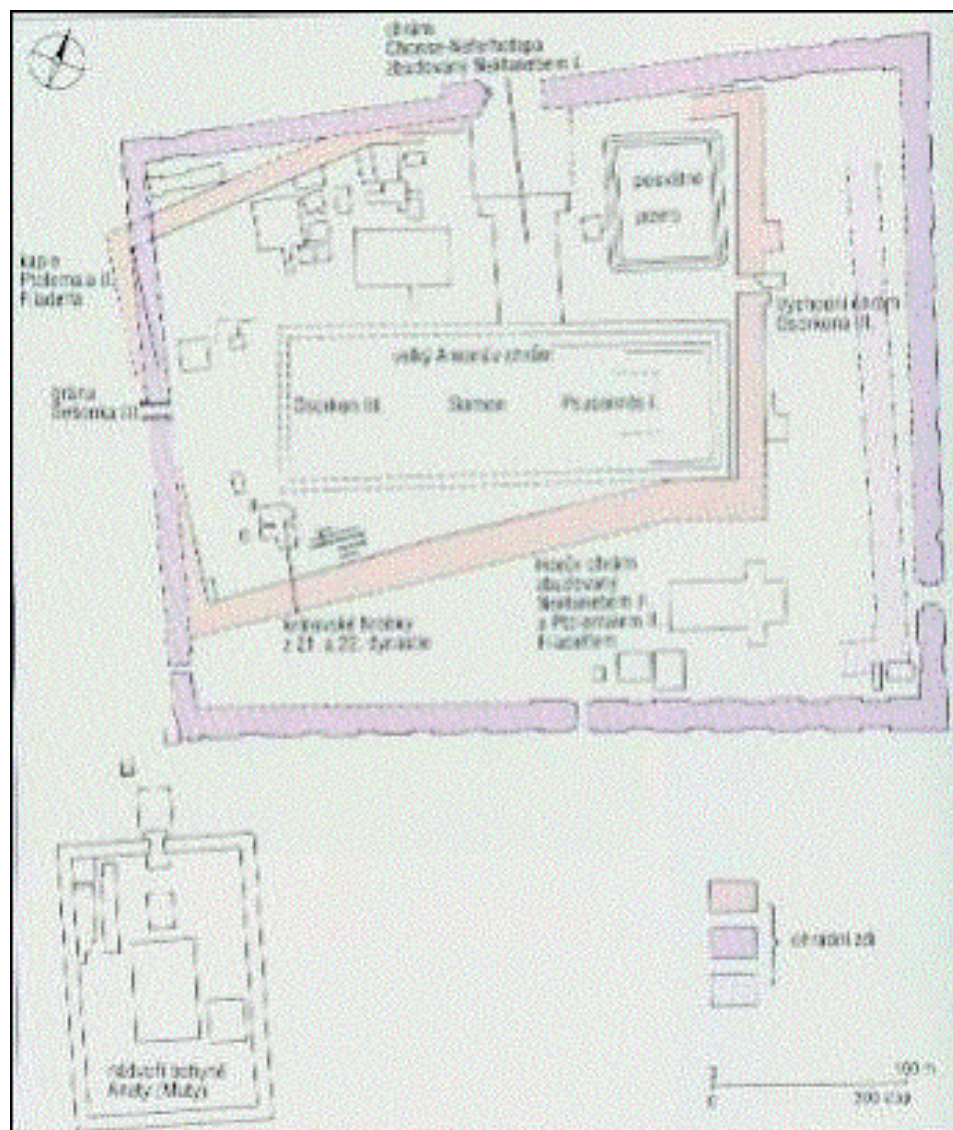
## 2/ Amonův chrám

- Monumentální komplex
- Pochází pravděpodobně z doby 3. říše
- Byl budován a dotvářen po dobu více než dva tisíce let (tzn. po dobu téměř celé dlouhé historie Egypta)
- Chrám je obrovská množina svatyň, domů, pylonů, soch, katedrál a obelisků
- Všechny stavby jsou zasvěceny Thébským bohům a egyptským panovníkům hlavně ze Střední a Nové říše









### 3/ Chonsuův chrám

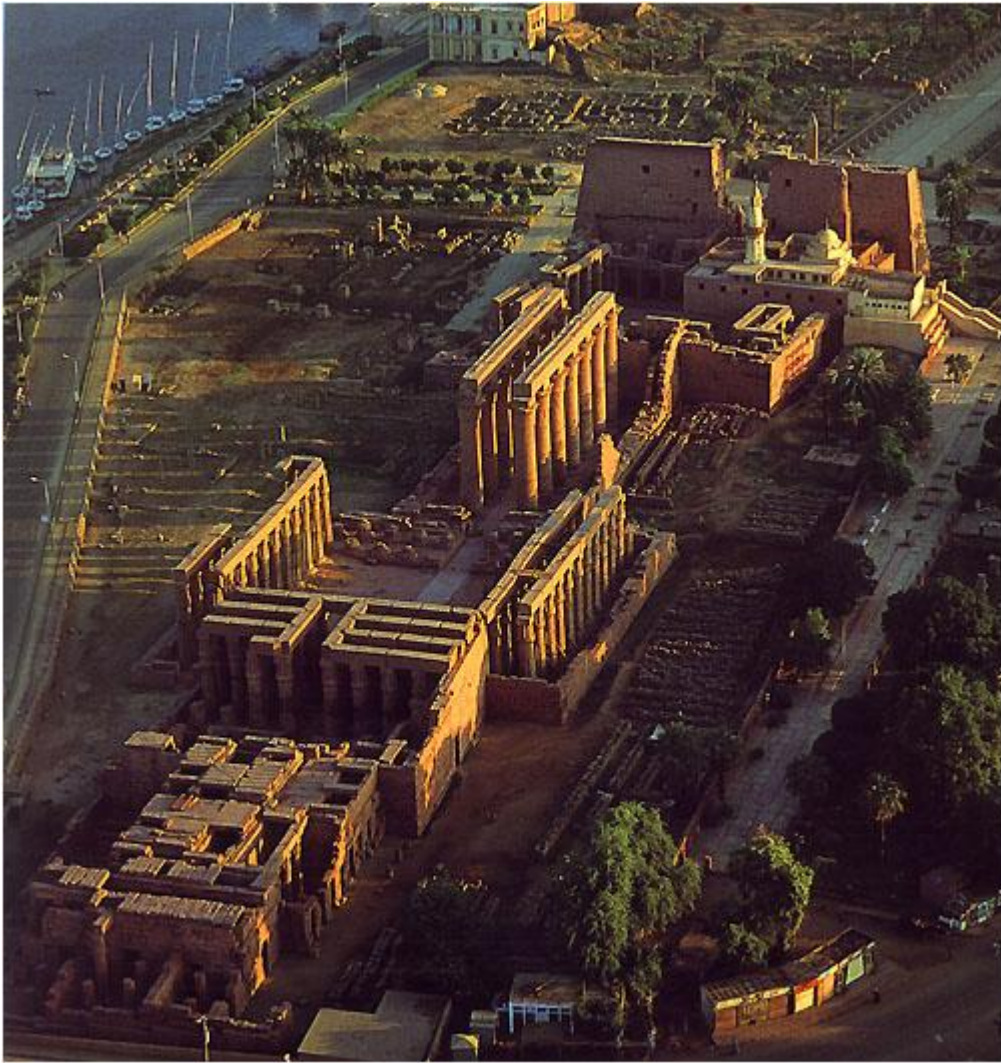
- 2. ze tří chrámů v Karnaku
- Zasvěcen Bohu Chonsuovi
- Chonsuův chrám (stejně jako svatyně Ramesse III. na velkém nádvoří Amonova chrámu nebo chrám v Medínit Habu) je velmi dobře zachovalou památkou. Její stěny a strop jsou dosud neporušené. Všechny tyto stavby nechal postavit **Ramesse III.** (20. dynastie)





#### **4/ Luxorský chrám**

- Rozsáhlý staroegyptský chrámový komplex ležící na východním břehu řeky Nil ve městě Luxor
- Byl postaven z pískovce. (Tento pískovec je označován jako Núbijský pískovec. Byl využíván na stavbu monumentů v celém Horním Egyptě a v dnešní době je používán k restaurátorským pracím.)
- Před vchodem do Luxorského chrámu se nachází pozůstatek aleje sfing, která sloužila jako tříkilometrová procesní cesta mezi Luxorským a Amonovým chrámem v Karnaku
- Před samotným chrámem dříve stála zeď, kterou nechal postavit stejný panovník, avšak v dnešní době již není příliš patrná. Stejný osud měla i římská pevnost nacházející se na východní straně chrámu, ze které se dochovaly pouze malé části
- Jednou z mála zachovalých římských památek je Hadriánova kaple, která se nachází před vstupem do samotného chrámu
- Dominantou samotného Luxorského chrámu je čtyřiadvacet metrů vysoký a pětadesát metrů široký pylon Ramesse II.
- Za vysokými zdmi pylonu se nachází první sloupové nádvoří





## Zdroje

[http://i.lidovky.cz/13/083/Inorg/MC4d6715\\_EXII174LUXOR\\_ASUAN018.JPG](http://i.lidovky.cz/13/083/Inorg/MC4d6715_EXII174LUXOR_ASUAN018.JPG)  
[http://upload.wikimedia.org/wikipedia/commons/e/e0/Luxor\\_Temple\\_R04.jpg](http://upload.wikimedia.org/wikipedia/commons/e/e0/Luxor_Temple_R04.jpg)  
<http://bechtere.v.webpark.cz/sponzor/obrazek048.jpg>  
<http://egypt.vdetailech.cz/res/2382/230/523x393/karnak.jpg>  
[http://img.blesk.cz/img/1/gallery/251470\\_egypt-cestovani-luxor.jpg](http://img.blesk.cz/img/1/gallery/251470_egypt-cestovani-luxor.jpg)  
[http://martinvangelis.sweb.cz/6\\_soubory/image020.gif](http://martinvangelis.sweb.cz/6_soubory/image020.gif)  
[http://nd01.jxs.cz/501/578/c163b161ad\\_5118608\\_o2.jpg](http://nd01.jxs.cz/501/578/c163b161ad_5118608_o2.jpg)  
[http://4.bp.blogspot.com/\\_lj7z4HxCG8I/TFIk10BFAaI/AAAAAAAAABr4/hOOa40DajRM/s1600/Karnak+-+Chonsu+Temple.jpg](http://4.bp.blogspot.com/_lj7z4HxCG8I/TFIk10BFAaI/AAAAAAAAABr4/hOOa40DajRM/s1600/Karnak+-+Chonsu+Temple.jpg)  
<http://www.biblearchaeology.org/image.axd?picture=2009%2F8%2FKarnak-Temple-Entrance.jpg>  
<http://www.liv.ac.uk/~sdb/Egypt/Temples/Images/07-06CD07-Karnak-view.jpg>  
[http://upload.wikimedia.org/wikipedia/commons/3/3b/Temple\\_Complex\\_at\\_Karnak.jpg](http://upload.wikimedia.org/wikipedia/commons/3/3b/Temple_Complex_at_Karnak.jpg)  
<http://famouswonders.com/wp-content/gallery/karnak-temple/entrance-to-karnak-temple.jpg>