

# Rokoko

---

Zuzana Felgrová, Daniela Scheuerová









# Charakteristika

---

- z francouzského "rocaille" - česky rokaj
- rocaille - mušlička, lastura nebo kamínek je abstraktní a často nesymetrický ornament
- je jedním z hlavních znaků rokoka







# Charakteristika

- umělecký sloh, který vznikl ve **Francii**
- navazoval na další vývoj baroka v přibližně letech **1720 až zhruba do 80. let 18. Století**
- dále se rozšířil do dalších částí Evropy, zejména do severní Itálie, Rakouska, jižního Německa, střední Evropy a Ruska
- někdy označován jako **pozdní baroko**



# Charakteristika

- reakce proti formálnějšímu a geometrickému stylu Ludvíka XIV
- Bohatě zdobený rokokový styl byl velmi hojný v **Ruském impériu** v době panování carevny **Alžběty Petrovny**, proto se vžilo také označení **alžbětinské baroko**



## Charakteristika

---

- epocha rokoka se koncentruje na člověka, odvrací se od boha a soustředí se na **intenzivní prožitek přítomnosti**



Diana after the Hunt, François Boucher 1745





*The Bolt* (francouzsky: *Le Verrou* ), také známý jako *The Lock* , Jean-Honoré Fragonard 1777

- Tento obraz, který je skutečný symbol **svobodyducha 18. století**, odráží stav mysli, který přijali malíři té doby, zejména **François Boucher** , jeden z Fragonardových učitelů a velký představitel **rokokové malby**.
- jeden z nejznámějších malířových obrazů, scéna zobrazuje dva milence propletené v ložnici, muže, který zamyká dveře.



# Znaky

- kudrlinkové ozdoby a rostlinné motivy
- dekorativní styl: stěny a klenby světských i sakrálních staveb jsou pokryty lehkými, elegantními **ornamenty, rokajemi**, ve **štuku a zlatě**, ve formě **fresek** a motivů **popínavých rostlin**
- akantový list
- zlatá a bílá barva
- iluzionistické nástropní malby
- zaměření více na interiér, exteriér jednodušší





Vzor akantu







Palác Amalienburg v Mnichově, Německo



Rozdíl exteriér x interiér





Bílá a zlatá







Fresky - iluzionistické nástropní malby







# Móda

---

- nejvíce se tato móda rozšířila na královském dvoře a mezi šlechtou, také ale do salonů a kaváren na vzestupu buržoazie
- typickou představitelkou dvorské módy rokoka byla **Madame de Pompadour**



# Móda

- byla založena na extravaganci, eleganci, rafinovanosti a zdobnosti.
- róba měla rysy živůtku s velkými záhyby splývajícími po zádech až na zem přes kulatou spodničku
- bohatá paleta barev, pozdější období známé pastelovými barvami, více odhalujícími šaty a množstvím volánů, volánů, mašlí a krajek jako lemů, stuh a květin





baroko



rokoko

Rozdíl barokní a rokokní róby









- kolem roku 1718, se do módy dostaly "pannier" a "mantua" - široké obruče pod šaty, které rozšiřovaly boky do stran
- brzy se staly základem společenského oděvu





# Nábytek

---

- charakteristické jsou malebné detaily, křivky a protikřivky, asymetrie
- kroucené a vinuté vzory, obvykle vyrobené ze zlaceného nebo malovaného štuky, vinoucí se kolem dveří a zrcadel jako liány
- výzdoba zahrnovala fleurety, palmety, mušle a listy vyřezávané do dřeva
- Nejznámějším francouzským designérem nábytku té doby byl Juste-Aurèle Meissonnier





*Canapé exécuté pour M. le Comte de Bielenski Grand M.<sup>e</sup> de la Couronne de Pologne, en 1752  
A Paris chez Binquin rue d'Anjou au coin de celle des Mathurins. C.B.R.*







"FRENCH" COMMODE AND LAMP STANDS.

DESIGNED BY T. CHIPPENDALE, AND PUBLISHED IN HIS "DIRECTOR."



# Rokoko - malířství

- Malíři se v období rokoka zaměřovali na drobné a přirozené věci a snažili se svými obrazy šířit milostná dobrodružství. Největší inspirací pro malíře byly ženy, které znázorňovaly rozkoš, potěšení a křehký erotismus. Malíři byli schopni vyobrazit dokonale napudrované tváře, jedinečné účesy i originální oděvy v celé škále pastelových barev.





# Světové Rokoko - malíři

- nejznámější malíři:
- *François Boucher*
- *Jean-Antoine Watteau*
- *Jean-Honoré Fragonard*
- *Jean-Baptiste-Siméon Chardin*
- *Thomas Gainsborough*





# Světové Rokoko - malíři

- Jean-Honoré Fragonard
- Houpačka, známá také jako The Happy Accidents of the Swing
- je považován za jedno z mistrovských děl rokokové éry a je nejznámějším Fragonardovým dílem





# Světové Rokoko - malíři

- Franz Xaver Winterhalter
- Princess Elizabeth Esperovna Belosselsky







- Antoine Watteau, *Odjazd na Kythéru*



# Světové Rokoko - malíři

- Élisabeth Vigée-Lebrun
- Marie Antoinette with a Rose





# Světové Rokoko - malíři

- François Boucher
- The Toilet of Venus







- François Boucher, Triumph of Venus



# České Rokoko - malíři

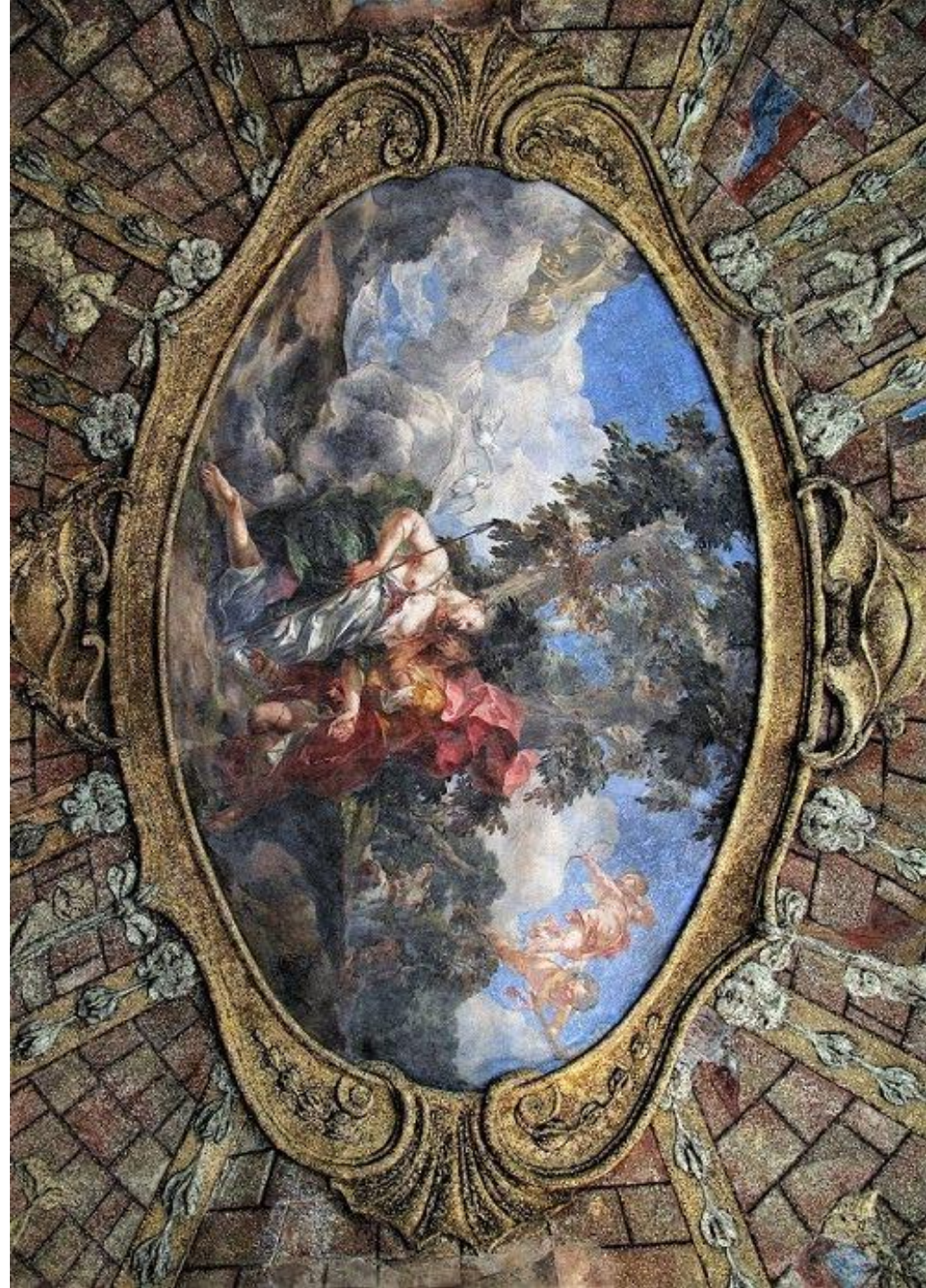
- Antonín Kern, důležitou postavou rokokového malířství
- Kající se Maří Magdalena





# České Rokoko - malíři

- do malířství v českých zemích pronikaly některé prvky rokoka už ve 30. letech 18. století, což je vidět na díle **Václava Vavřince Reinara**





# Světové Rokoko - sochařství

- V baroku se upřednostňovaly monumentální mramorové sochy, v období rokoka je nahradily malé **porcelánové**, bohatě zdobené sošky, které se nacházely především v interiérech. Rokokové sošky představovaly hravé zobrazování milostných hrátek a náboženskými tématy se příliš nezabývaly.
- Kompozice soch i obrazů se v období rokoka zakládala na oblých liniích a esovitých útvarech. Sochaři se snažili dosáhnout bezstarostnosti pomocí asymetrie a různých křivek.
- **Germain Boffrand** (1667- 1754), **François Cuvilliés** (1695- 1768)





# Světové Rokoko - sochařství

- Tančící pár - porcelán





# Světové Rokoko - sochařství

- Antonio Corradini
- *The "Veiled Dame (Puritas)*





# Světové Rokoko - sochařství

- Claude Michel (Clodion)
- Intoxication



# Světové Rokoko - sochařství

- Edmé Bouchardon
- Cupid





# Světové Rokoko - sochařství

- Nicolas-Sébastien Adam
- Prometheus





- Lambert-Sigisbert Adam and Nicolas-Sebastien Adam, Fountain of Neptune and Amphitrite Palace of Versailles



# Rokoko - architektura

- Důležitým prvkem v architektuře se stalo denní světlo, což se projevovalo na velikosti oken paláců a zámků a na přítomnosti zrcadel v interiérech. Oproti baroku, které vytvářelo konstrukčně složité stavby, se rokoko uchýlilo k jednoduchým obrysům staveb. Ty byly bohatě zdobeny výraznými ornamenty a zaoblenými rohy.
- J. A. Meissonier
- G. Boffrand
- R. de Cotte
- J. A. Gabriel



# Světové Rokoko - architektura

- Capital of the Engelszell Abbey, from Austria







- Architect François Cuvilliés, Amalienburg



# Světové Rokoko - architektura

- Dveře Hôtel de Marsilly se dvěma římsami a kartuší nad nim





# Světové Rokoko - architektura

- Truhlářské práce v Hôtel de Varengeville, Nicolas Pineau



# Světové Rokoko - architektura

- Eglise Notre-Dame, Bordeaux







- Hôtel de Soubise, Paris





- Salon of the Hôtel de Soubise, Paris





- Zámek Linderhof, Německo



# České Rokoko - architektura

- Jednou z mála rokokových stavebních památek na území Českých zemí je zámek **Nové Hrady** u Skutče
- někdy se jim říká také malý Schönbrunn či česká Versailles









# České Rokoko - architektura

- Zámek Dobříš





Empír

---









# Charakteristika

- z francouzského “empire” - císařství, proto také označován jako císařský -> rozvinul se za Napoleona Bonaparte (počátek 19. století)





# Charakteristika

- z rokoka se vracíme ke klasicismu - někdy tedy bývá tento směr označován jako nesamostatná fáze klasicismu



kostel La Madeleine, Paříž



klasicismus



palác Hofburg, Vídeň



rokoko





empír



# Znaky

- monumentálnost, velkolepost, mohutnost
- snaha zvěčnit nadřazenost a moc císaře
- stavby jsou přísně souměrné, mají rovné linie
- půdorysy tvoří jednoduché geometrické tvary
- průčelí jsou jednobarevná, nepřiliš zdobená až strohá



Arc de Triomphe du  
Carrousel, Paříž



monumentálnost



zámek Kačina



rovné linie, strohost





jednoduché půdorysy

Zámek „Kačina“



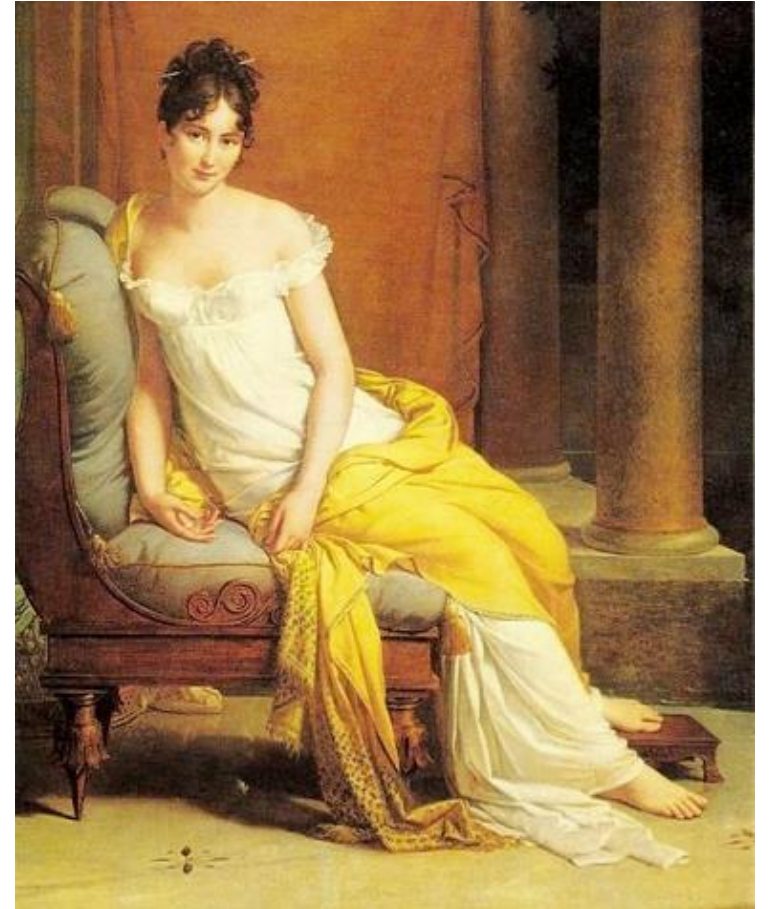
# Oblékání

- ženy
- francouzská “chemise” (košile) se stažením pod ňadry - zakrývají pas, zdůrazňují poprsí (inspirované řeckým chitonem)
- jednoduché, zřasené, krátké rukávy, hluboký výstřih
- doplněk kašmírové šály





Ě. 2010 ŠATY empírové  
r. 1797 až 1810



# Oblékání

- muži
- frak s vestou
- kalhoty nad pas upevněné pomocí šlí
- výrazný řasený límec, klopy
- oblíbeným doplňkem byly šály





# Nábytek

- předlohou antika
- rovné přímé kontury
- páskové zdobení
- bronzové a zlacené kování





# Světový empír - malíři

- Jacques Louis David, dvorní malíř Napoleona
- Smrt Marata





# Světový empír - malíři

- Jacques Louis David, dvorní malíř Napoleona
- Napoleon přechází Alpy



# Světový empír - malíři

- Jacques Louis David, dvorní malíř Napoleona
- Napoleon







- Jacques Louis David, dvorní malíř Napoleona, Brutus

# Světový empír - sochařství

- Antonio Canova
- Amor a Psýché





- Francois Girardon
- Apollo a nymfy



# Světový empír - architektura

- Jacques-germain Soufflot
- Panthéon







- William Thornton, Kapitol ve Washingtonu

# Český empír - architektura

- F. Schuricht
- Zámek Kačina





# Český empír - architektura

- J. Koch
- Letohrádek Kinských v Praze





- Františkovy lázně



# Český empír - architektura

- Nový zámek v Kostelci nad Orlicí
- rodiště Pavla Nováka



# Zdroje:

- <https://cs.wikipedia.org/wiki/Rokaj>
- <https://studijni-svet.cz/rokoko/>
- <https://en.wikipedia.org/wiki/Rococo>
- <http://www.kultura.cz/profile/13505-rokoko>
- <https://www.artlex.com/architecture/styles/rococo/>
- <https://cs.wikipedia.org/wiki/Emp%C3%ADr>
- <https://www.google.cz/imghp?hl=cs>
- [https://cs.wikipedia.org/wiki/Arc\\_de\\_Triomphe\\_du\\_Carrousel](https://cs.wikipedia.org/wiki/Arc_de_Triomphe_du_Carrousel)
- <https://search.seznam.cz/?q=emp%C3%ADrov%C3%A9+stavby>
- <http://fast10.vsb.cz/studijni-materialy/zsaa/16.html>