



SVĚTOVÁ RENESANCE

=umělecký směr a historická epocha trvající od 14. do 17. století

- Vznik v severní Itálii (Florencie)

Charakteristika

- Renezance → ***rinascenza*** = *znovuzrození*
- Objevuje se individualismus, zesvětštění a návrat k antické kultuře
- Úzce spjat s humanismem



TYPICKÉ RYSY RENESANCE

Typické rysy

- **Antropocentrismus**

= klade se důraz na člověka, na lidský rozum a poznání a na pozemský život

- **Individualismus**

= Člověk se stává všestranně rozvinutou osobností. Vznikají životopisy, vlastní podobizny malířů, umělci na rozdíl od středověku podepisují svá díla

- Umělci nejsou anonymní a hlásí se za svá díla

Typické rysy

- **Humanismus**

=zpět k **antické kultuře** přebírá z ní velké množství prvků a přetváří je

- **Vědecké umění**

= umělci se zabývají optikou, anatomií, různými technologiemi (perpektiva, odlévání soch z bronzu)

→ Umělec = polyhistorik

Typické rysy

- **Realismus**

= Návrat k přírodě (antika)

x

Scény ze „všedního života“
(vznik novel nebo komedií)

- Časté jsou **náboženské motivy**

Typické rysy

- **Nacionalizace umění**

= rozdíly v umění v různých státech

- **Státy ovlivněné renesancí**

- Itálie, Španělsko, Francie, Anglie, Německo, Nizozemí, ..., České země (od 15. stol.)

Typické rysy

- **Mecenášství**

=Umění se stává politickou zbraní a efektním prostředkem bohatých a mocných, jak se prezentovat vůči veřejnosti

-známí mecenáši:

- papež Martin V., Evžen IV., Mikuláš V.
- v Milánu - Filippo Maria Visconti, Francesco Sforza,
- v Neapoli - Alfons V. Aragonský, Ferdinand I. Aragonský



ITALSKÁ CENTRA



Florence



Řím



Benátky



Pisa



Janov



ČLENENÍ RENESANCE

Členění renesance

- **Raná**

- *protorenesance (Trecento)* – konec 13. stol. a počátek 14. stol (centrum Florencie)

- **Vrcholná**

- (*Quattrocento*) – 15. století (centrem Itálie)

- **Pozdní**

- (*Cinquecento*) – 16. století (rozšíření do Evropy)

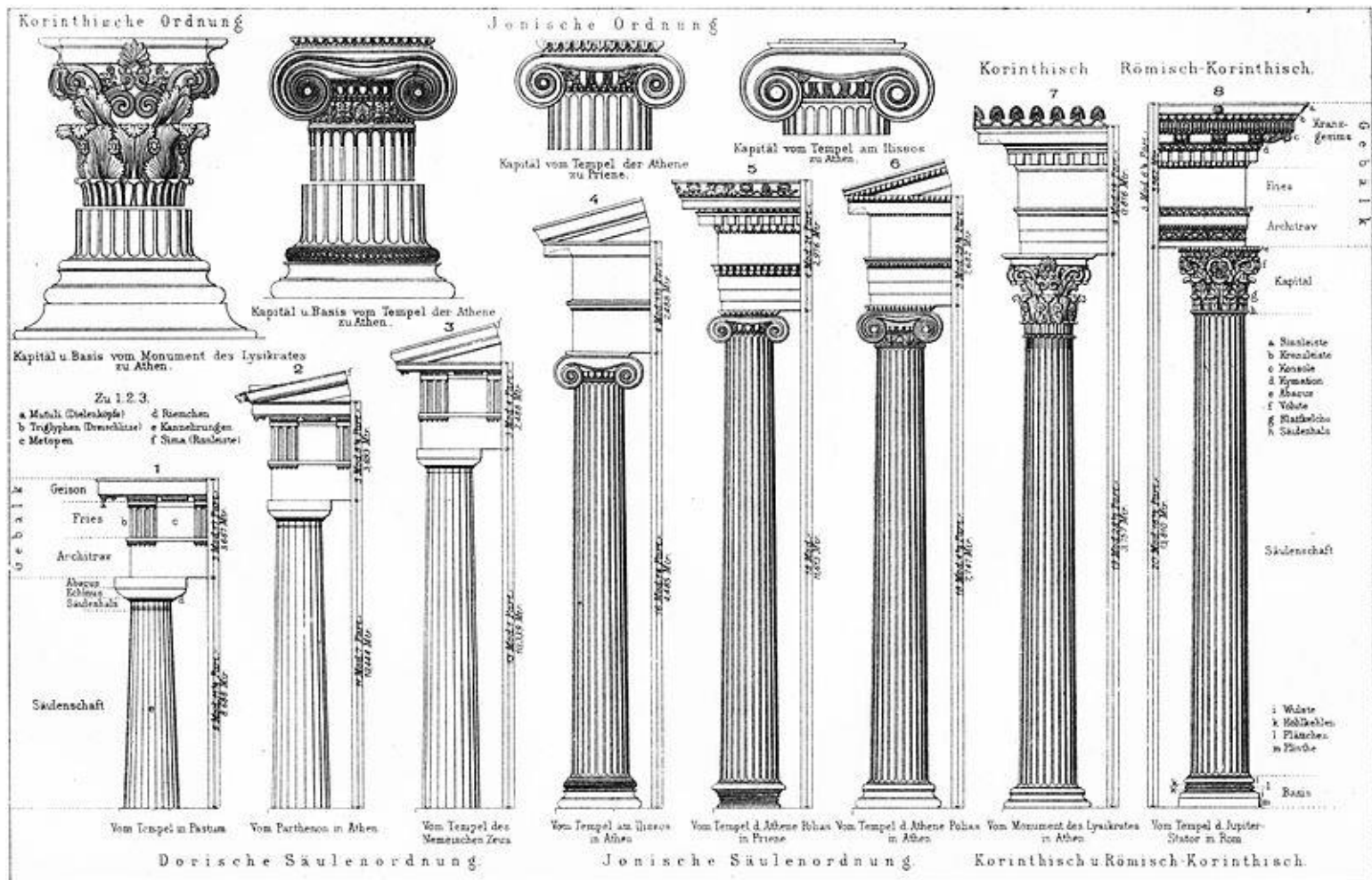
- **Manýrismus**

- přechod renesance v baroko, kontrast s barokním stylem (16. století)



ARCHITEKTURA

- Inspirace v Antice – zejména římskými stavbami
 - Klasická řadová architektura



- Stavějí se hlavně městské stavby (ne církevní)
 - městské paláce, zámky, vily, letohrady
- Materiál cihly a mramor / štuková omítka
- Horizontalita= stavby do šířky
x gotika - vertikálita

- Symetrie – souměrné, opticky vzdušné stavby

Francouzský zámek Chambord





Použité prvky

Použité prvky

- Vnější sloupořadí



Použité prvky

- Vlaštovčí ocásky

Nové Město nad Metují



Použité prvky

- Falešná omítka (sgrafita)



Použité prvky

- Arkýře



Použité prvky

- Arkády



Použité prvky

- Psaníčka



Použité prvky

- Bosáže



Použité prvky

- Loubí a podloubí



Použité prvky

- Pianonobile = vznešené patro
- Zdobná schodiště



Použité prvky

- Kupole



Použité prvky

- Balustrády



Použité prvky

- Atiky





NIZOZEMÍ

Radnice v Antverpách

- - Cornelis van Vriendt = Floris
- - silnější vliv renesance + vlámské prvky
- - vzor pro tehdejší veřejné budovy

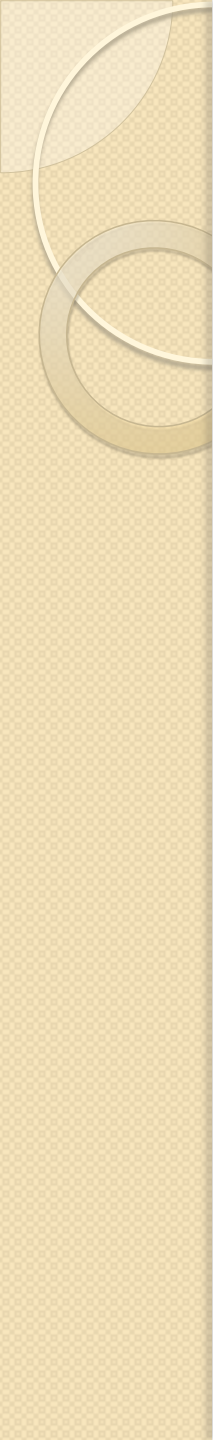


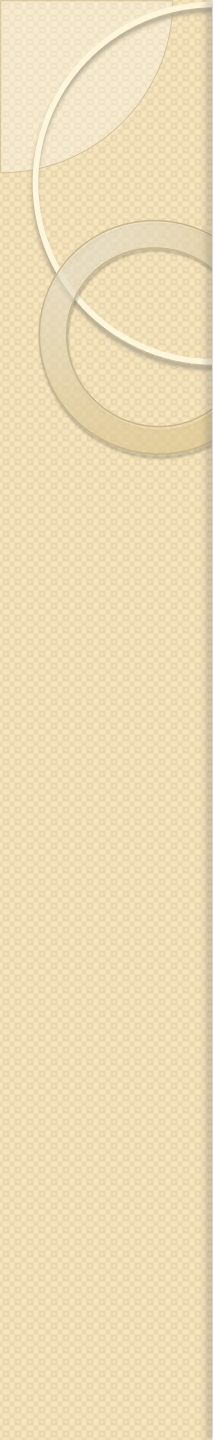


FRANCIE



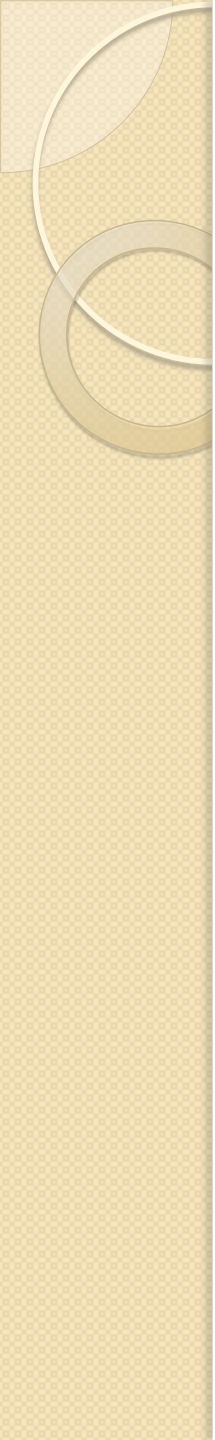








ŠPANĚLSKO







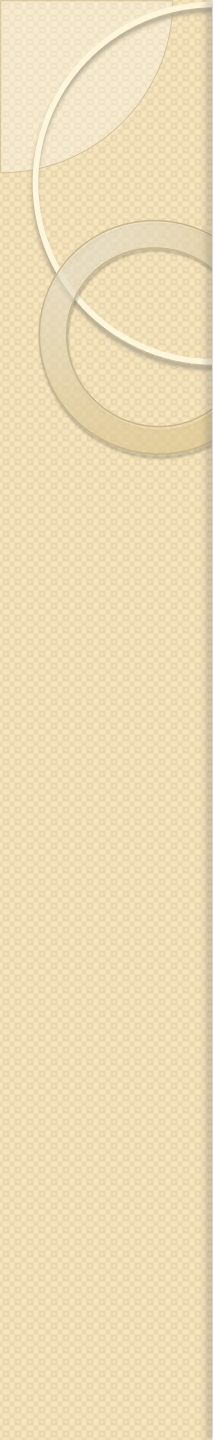
ANGLIE



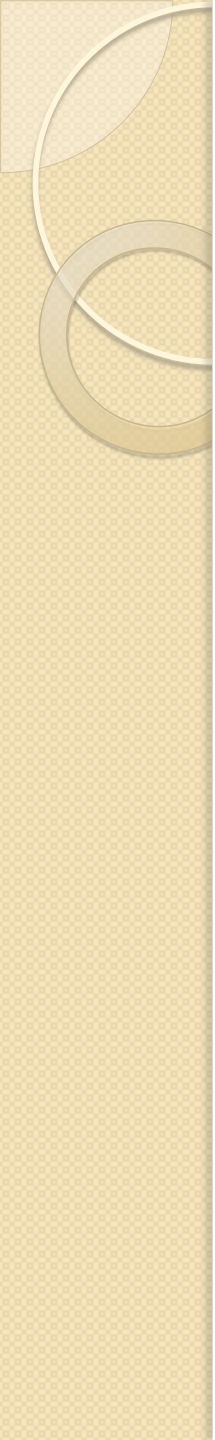




ČESKÁ REPUBLIKA





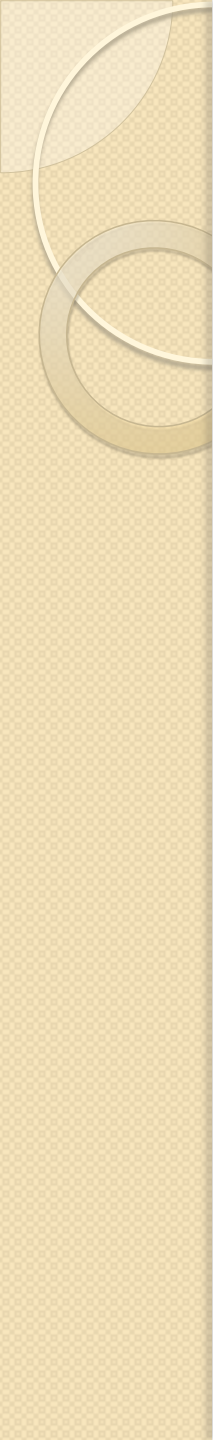


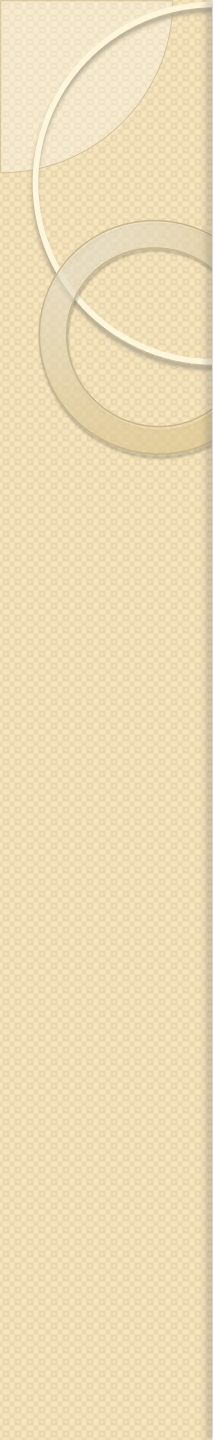




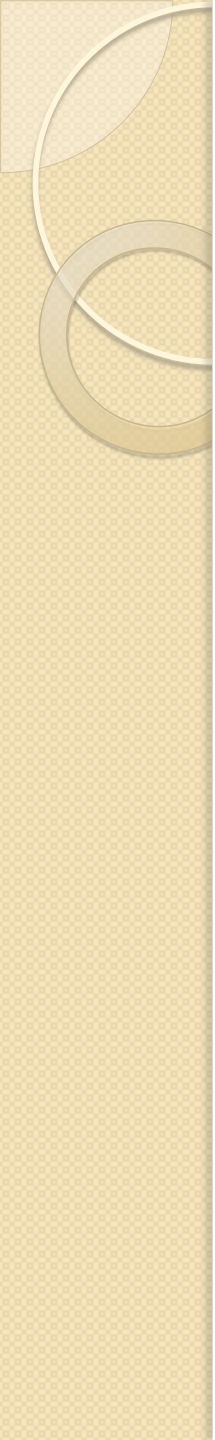



















SOCHAŘSTVÍ

- 
- Anatomie lidského těla
 - Skulptury, plastiky, portréty, busty
 - Emocionalita, drapérie (řasení)



FRANCIE



Jean Goujon



ŠPANĚLSKO



Alfonso Berruguete



Juan de Juni




ČESKÁ REPUBLIKA



Adrian de Vries



MALÍŘSTVÍ

- 
- Nově světská tematika
 - Portréty, akty, zátiší
 - Perspektiva, šerosvit

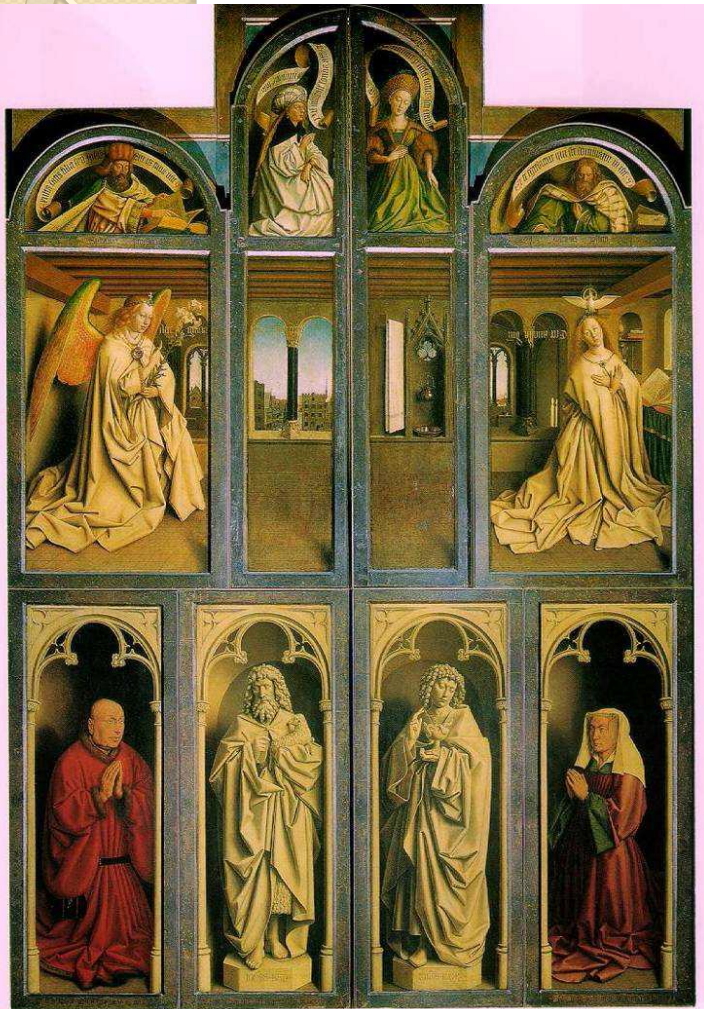


NIZOZEMÍ

Jan van Eyck

- * 1385 v Maaseiku, život strávil v Bruggách - † 1441
- Podporován vévodou Filipem Burgundským (v zastoupení žádost o ruku Isabelly Portugalské)
- Malíř a iluminátor → jemnost malby a kresby
- Nové využití olejomalby:
- temperový podklad → hloubka
- Lazurní vrstvy → změna intenzity barev
- příměs lněného oleje, lakování obrazu → hladký povrch
- Symboly, perspektiva a světlo, detaily
- Práce na Gentském oltáři (+ Hubert van Eyck) =
- počátek renesance v Nizozemí

Gentský oltář



Svatba Arnolfiniových

- mnoho symbolů + autoportrét v zrcadle

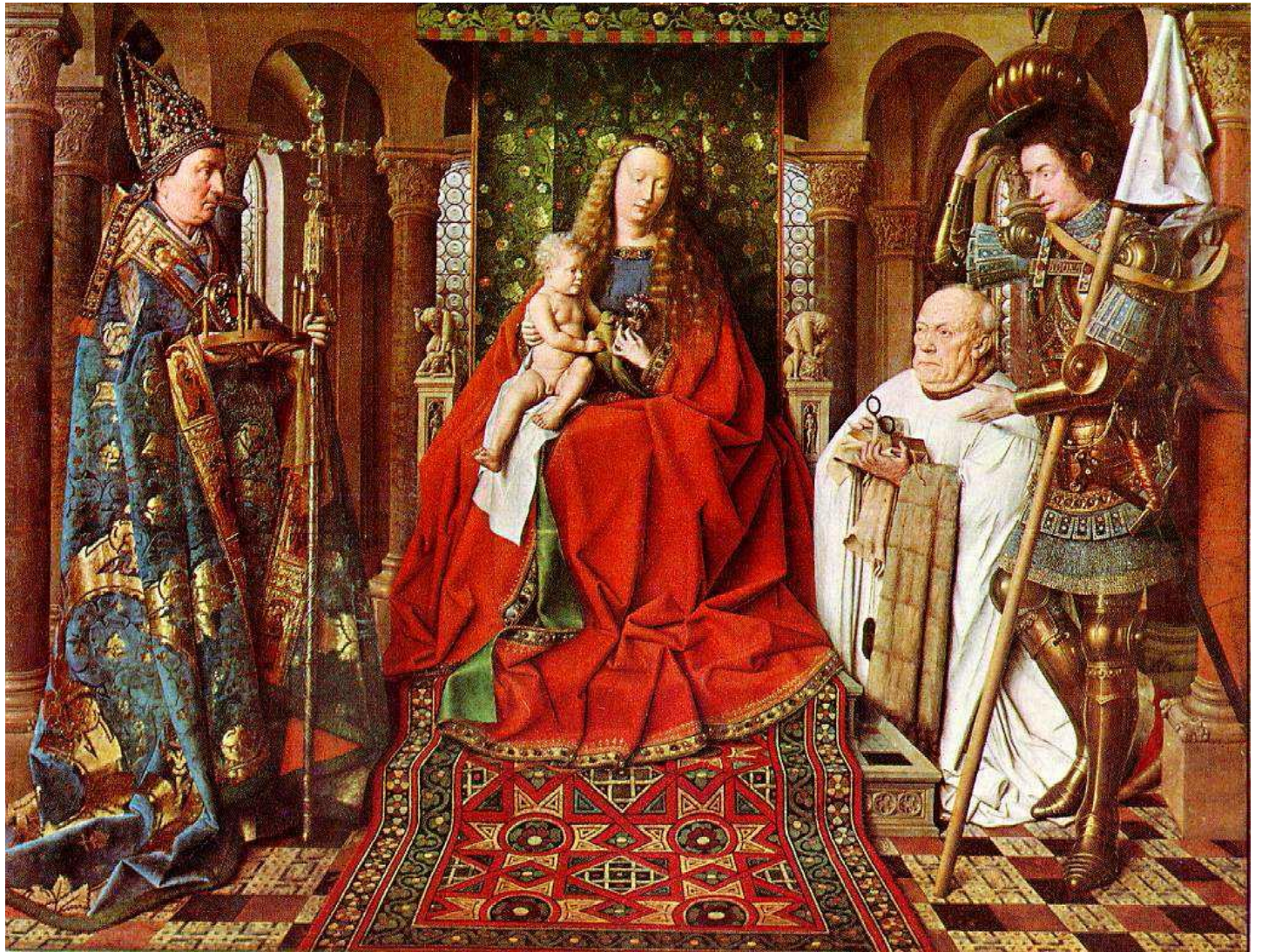


Zvěstování

- perspektiva



Madona kanovníka Georga van der Paale



Margareta van Eyck

- manželka, 33 let → Kristova léta, Poslední soud



Muž v rudém turbanu

- autoportrét, otec Margarety?

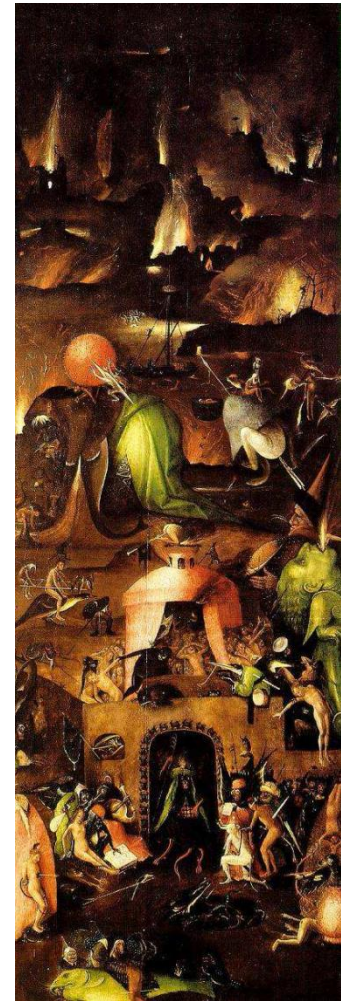


Hieronymus Bosch

- * 1450? v 's-Hertogenboschi (Brabantsko), † 1516
- Z malířské rodiny
- Členem Bratrstva Naší Paní – katolická skupina uctívající
- Pannu Marii, podpora kultury
- Rané malby – tradiční ikony
- Zápas dobra se zlem
- Zkaženost světa, lidské bláznovství, hříchy, smyslnost (x renesance) → kacířská díla
- Velice naturalistické zobrazování, šerosvit, symbolika,
- démoni, příšery (předobrazy v Dantově Infernu)
- Inspirace pro surrealisty
- Pochybnosti o autorství → podpis jen na 7 dílech

Poslední soud

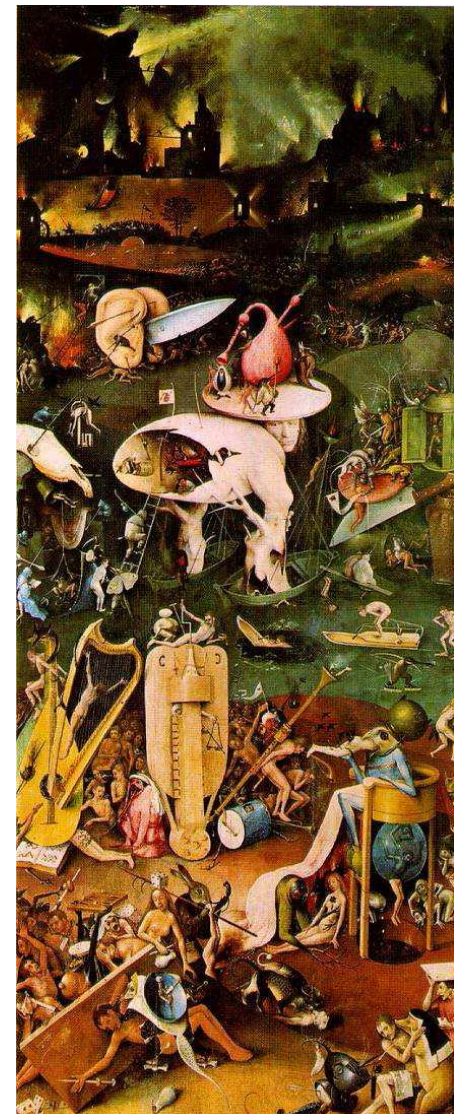
- triptych - Nebe, Poslední soud, Peklo



Nebe (Rajská zahrada)

Peklo

Zahrada rozkoší



Pieter Brueghel st.

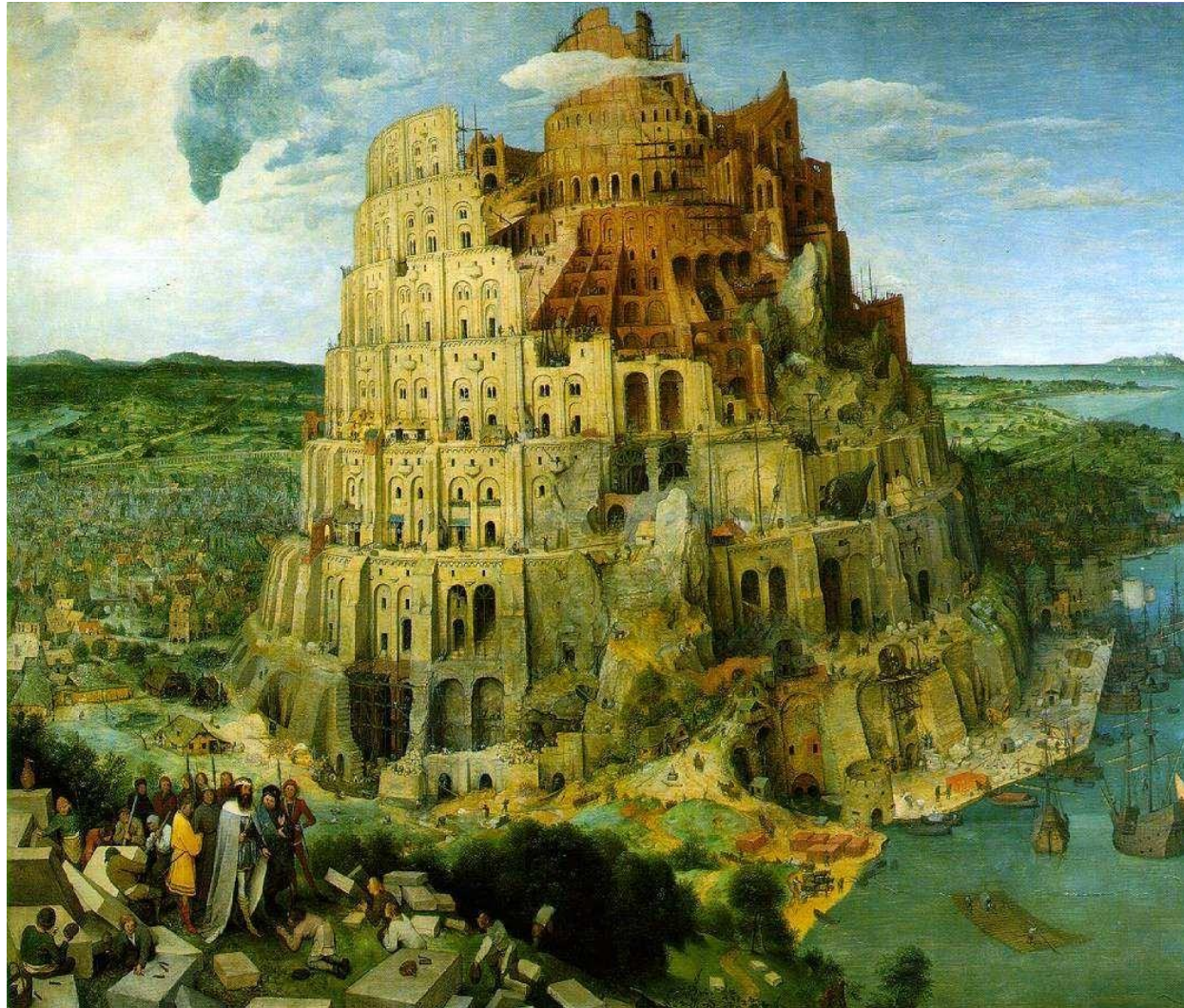
- * 1525? v Bredě (Brabantsko), žil v Antverpách,
- Bruselu, † 1569 (v posledním roce života trpěl vážnou chorobou?)
- Doba nepokojů (protesty proti králi)
- Člen malířského cechu v Antverpách
- Práce na oltáři cechu rukavičkářů (ztracený)
- Cesty po Itálii → inspirace děl
- Inspirován H. Boschem, snaha kreslit bez přikrášlování postav
- Krajinomalby (+ biblické/mytologické výjevy),
- žánrové malby (život na vsi), moralistní malby
- Mědiryty, olejomalba
- Synové Jan Brueghel a Pieter Brueghel ml. také malíři

Nizozemská přísloví

- – zlomyslnost, nesmyslnost
- lidského chování



Babylónská věž



Podobenství o slepci vedoucím slepce

- podle verše z Matoušova evangelia:
„Nechte je, jsou to slepí vůdcové slepých.
Povede-li slepý slepého, oba padnou do
jámy.“





NĚMECKO

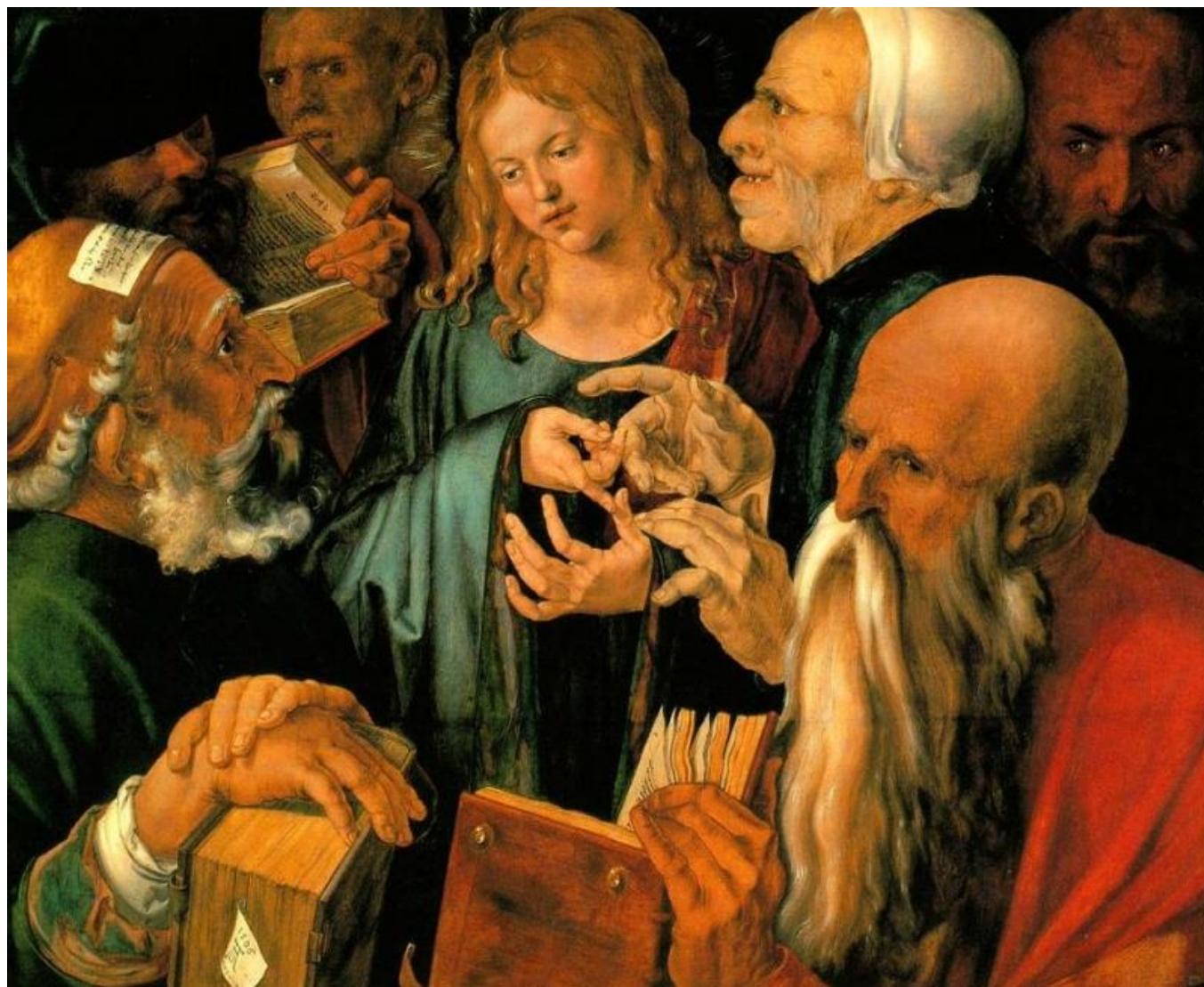
Albrecht Dürer

- * 1471 v Norimberku, † 1528
- Všeobecně vzdělaný, nábožensky založený – katolík x chvíli se přikláněl k lutheránství (nepokoje v Německu)
- 17 sourozenců x žádný potomek (dohodnuté manželství)
- Malíř obrazů, grafik (dřevoryty), malíř uměleckého písma
- Otec Maďar – původně Atjosi = ten, kdo dělá dveře = Dürer
- Deprese (x sláva), melancholie, onemocnění slinivky → zobrazení bolesti
- Akty (studium proporcí), příroda (přesné encyklopedické zobrazení)
- Cesta po Německu, cesta do Itálie → humanismus, inspirován Da Vincim
- Humanista, nenáviděl násilí, hledání harmonie
- Zemřel na následky bouře, která ho zastihla, když chtěl spatřit velrybu uvízlou na pláži

Autoportrét (22, 26, 28 let)



Kristus mezi učenci

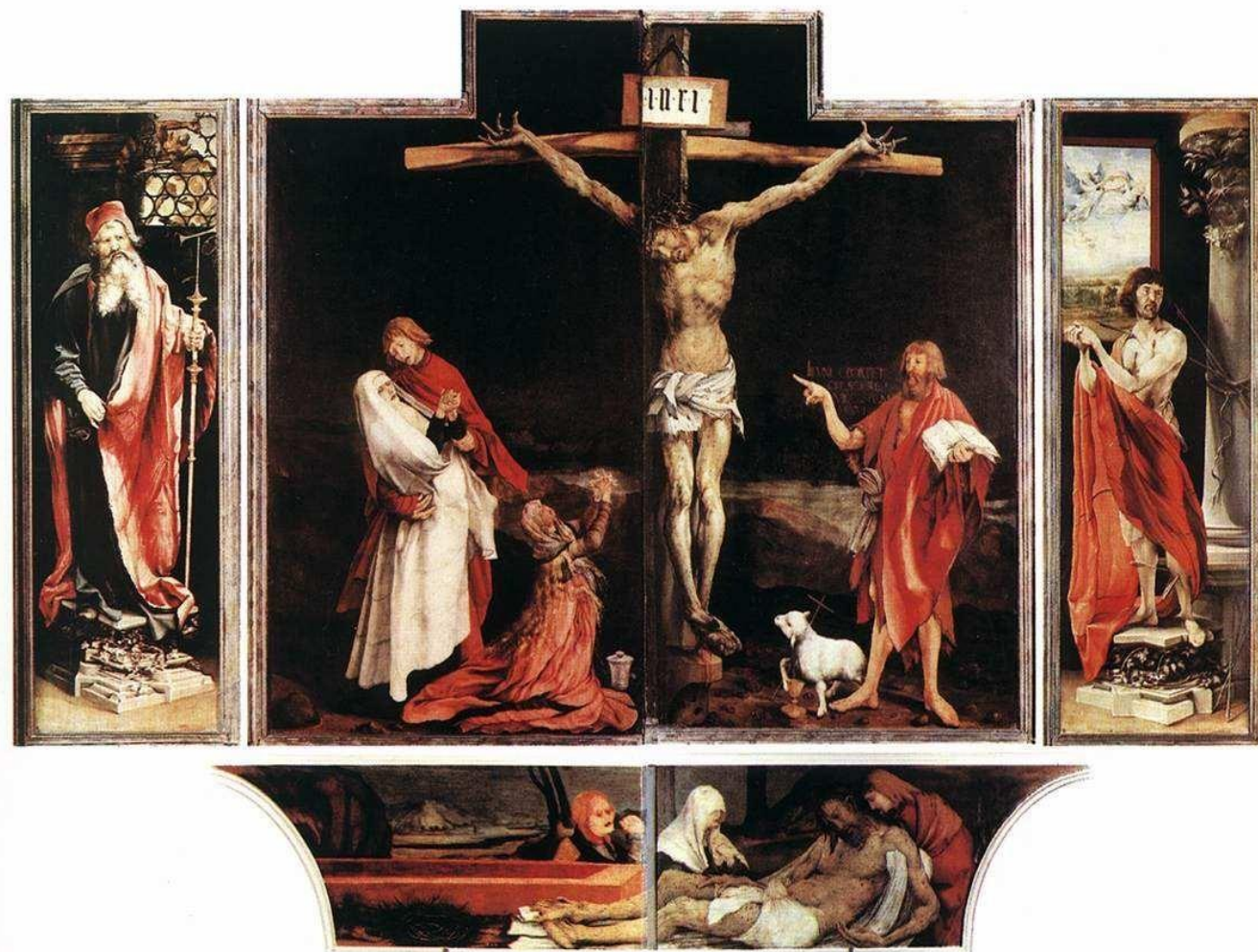


Matthias Grünewald

- * 1470 ve Würtzburgu
- = Matthias Neithart, Matthias Gothart
- Malíř, architekt (navrhování kašen)
- Sympatie s povstáním sedláků → konvertoval k lutheránství → nucený odchod z pozice dvorního malíře Albrechta Braniborského
- Nešťastné manželství
- Expresivní obrazy (pozdní gotika), naturalismus
- Dochováno pouze 35 kreseb a 13 obrazů (mnoho děl potopeno v Baltu při převozu kořisti z 30-ti leté války)
- Neměl žáky ani následovníky, nevěnoval se grafice → na nějakou dobu zapomenut

Isenheimský oltář

- Kombinace sochařství a malířství



Lucas Cranach st.

- * 1472 v Kronachu
- Pobyť ve Vídni, Wittenbergu (jmění, repsekt, starosta, vlastní tiskařský lis, knihkupectví)
- Blízký přítel Martina Luthera
- Protestant
- 1550 – následuje kurfiřta J.B.Nešťastného do vyhnanství v Augšpurku, žádost císaře o milost kurfiřta → úspěch
- Ke konci života pomoc syna Lucase → dokonalé napodobení otcova rukopisu → určování autorství
- Portréty, náboženská témata, akty, německá reformace
- Renesanční ideál – mladá krásná měšťanka
- Ve své době velmi módní, napodobován
- † 1553

Portrét M. Luthera a jeho manželky



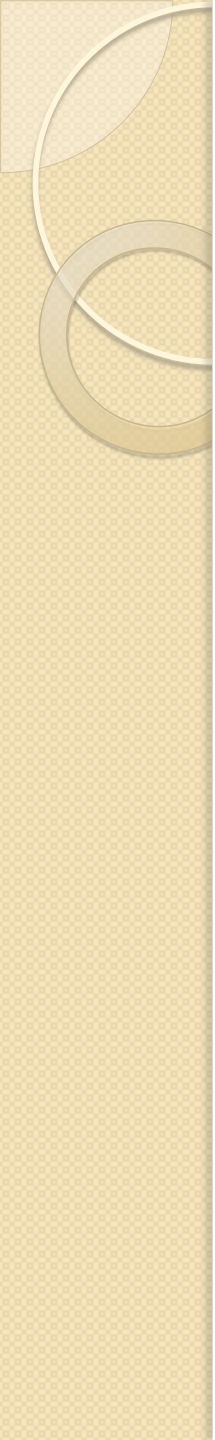
Tři grácie





FRANCIE





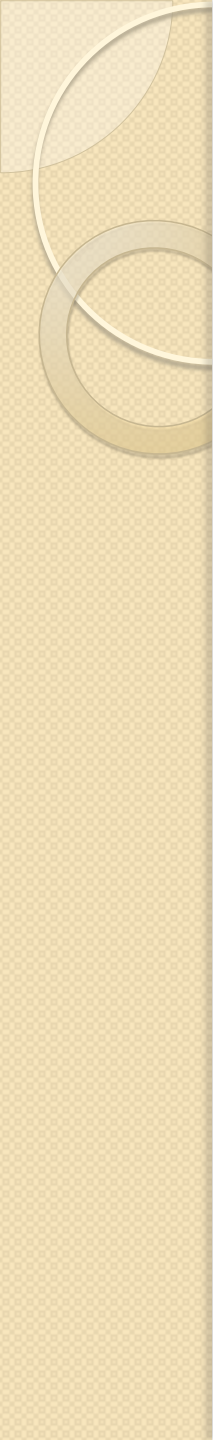


ŠPANĚLSKO





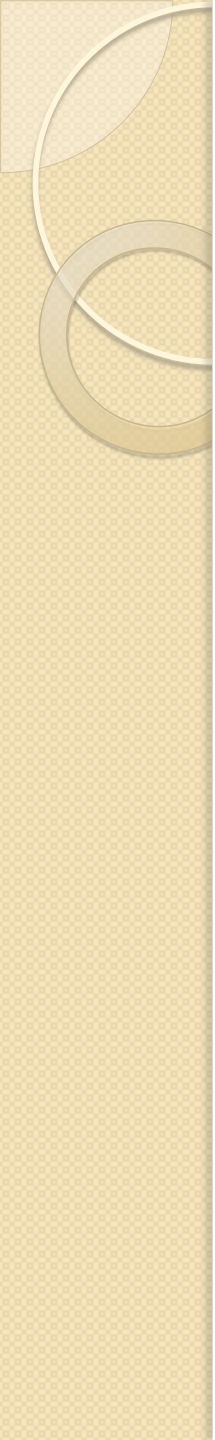






ANGLIE







ČESKÁ REPUBLIKA







