

Barokní umění v Čechách

ARCHITEKTURA

(charakteristika-základní rysy)

- projev monumentality: snaha ohromit člověka
- důraz na citovost až exaltovanost, vnitřní napětí, patos, nadsázka
- kostely měly působit jako obraz nebe přenesený na zem
- paláce a zámky reprezentovaly bohatství a moc
- půdorysem staveb byla elipsa nebo průniky elips (nekonečno)
- častý architektonický prvek: kopule
- drahé materiály: zlato, vzácná dřeva, barevné mramory

Nejvýznamnější architekti

- J.B.Mathey
- Fischer
- Hildebrandt
- Rodina
Dienzenhoferů
- Kryštof
Dienzenhofer(otec)
- Kilián Ignác
Dienzenhofer(syn)
- Jan Blažej
Santini(=Jan Santini
Aichel)
- František Maxmilián
Kaňka
- Giovanni Battist
Aliprandi

J.B. Mathey (Fr.) - zámek Trója v Praze



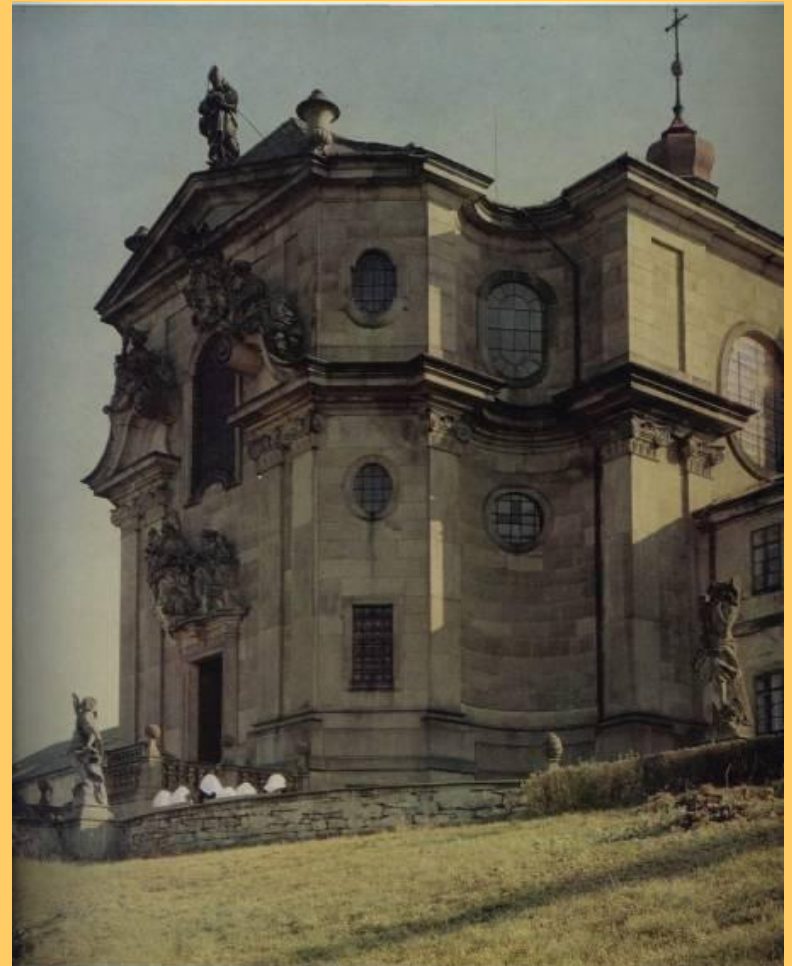
Fischer(rakouský architekt)



- Dynamismus
- Radikálnější pojetí baroka
- 1,2-Zámek Vranov nad Dyjí
- 3-Clam-Gallasův palác v Praze

Giovanni Battista Aliprandi (Ital)

- Dynamičtější podoba baroka
- Šternberský palác v Praze
- Kostel v Kuksu





- Významné dílo vrcholného baroka z 1. poloviny 18. století

Zámek obklopuje rozsáhlý romantický park.



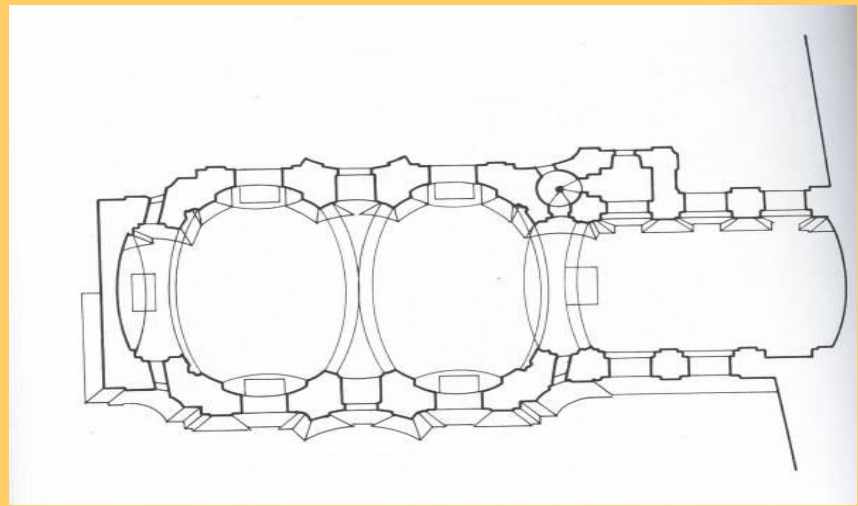
- 1-Lobkovický palác(palác Prehorovských) na Malé Straně
- 2-Zámek Liblice
- 3-Zámek Veltrusy



Kryštof Dienzenhofer(Bavor)

- Církevní stavby-umělecký význam
- Stavby zbaveny státnosti
- Dochází k bohatým průnikům jednotlivých částí budovy
- 1-Chrám sv. Mikuláše na Malé Straně
- 2-Chlum sv.Máří u Sokolova
- 3-Kostel sv. Markéty v Břevnově

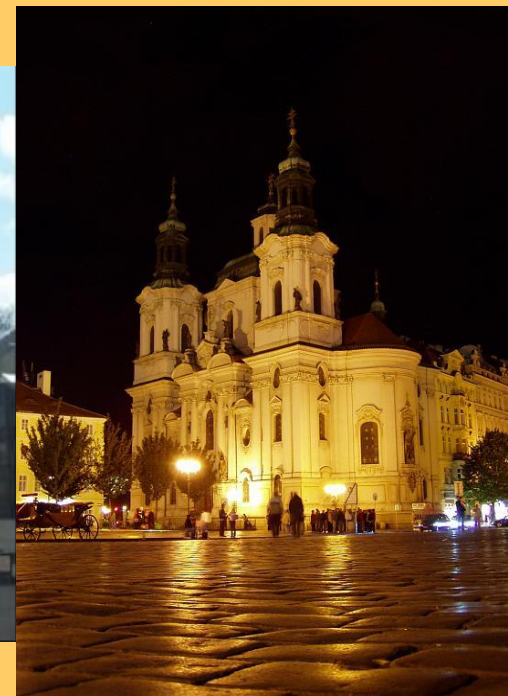




- 1,2-kostel sv.Kláry v Chebu
- 3-kaple Zjevení Panny Marie ve Smiřicích
- 4-kostel sv.Markéty v Brevnově

Kilián Ignác Dienzenhofer

- 1-Loreta v Praze
- 2,3-Kostel sv. Máří Magdalény v Karlových Varech
- 4-Kostel sv. Mikuláše na Staroměstském náměstí v Praze





- 1.-Svatá Hora u Příbrami
- 2.-milostná soška Panny Marie Svatohorské s Ježíšem

Jan Santini-Aichel (Jan Blažej Santini)

- Originální architekt
- Jeho díla označována jako barokní gotika
- Využívá klášterní gotické stavby a přetváří ji v barokním duchu
- Vědomě navazuje na středověkou minulost
- Symbióza gotické strohosti s barokem → vznik mnoha krásných kostelů



- 1,2,3-kostel Panny Marie v Kladrubech(na Tachovsku)

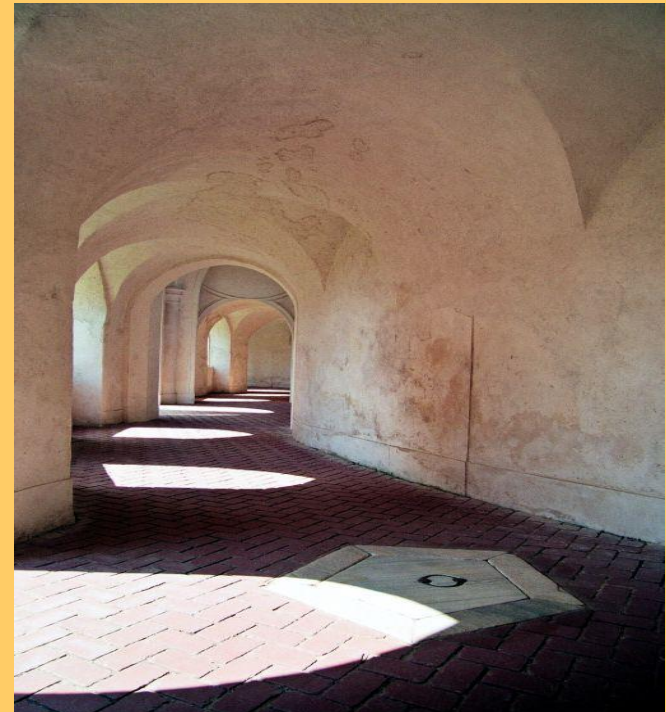


- 1.-katedrála Panny Marie v Sedleci v Kutné Hoře
- 2.-zámek Karlova Koruna v Chlumci na Cidlinou

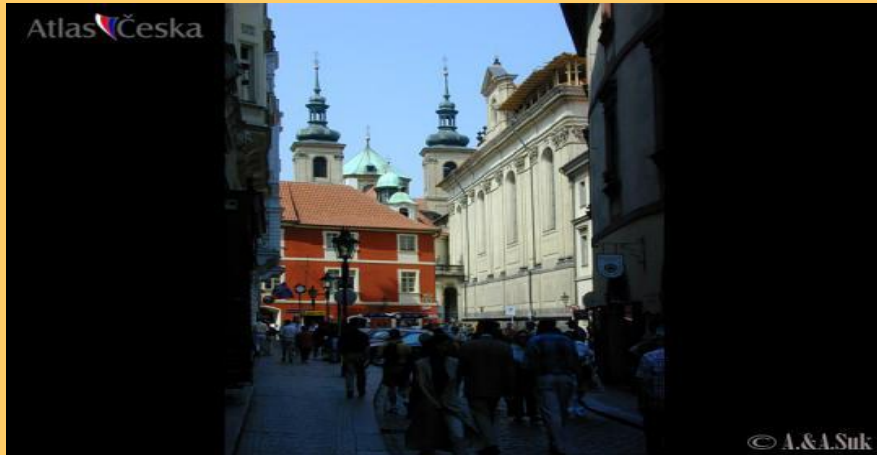




- Kostel sv.Jana Nepomuckého na Zelené hoře
- 1-průhled na kostel z ambitu
- 2-pohled do klenby tzv.německé kaple
- 3-interiér kostela
- 4-pohled do ambitu



František Maxmilián Kaňka



- 1,2-Kostel sv. Klimenta
- Kostel je včleněn do budov Klementina a má boční průčelí do Karlovy ulice.
- Jeho stavbu vedl v letech 1711 – 1715 A. Lurago, architektem byl F.M.Kaňka.
- Je to prostá jednolodní stavba s bohatě členěným prtikem, nesoucím sochu sv. Klimenta od F. I. Weisse z roku 1735.
- **Kostel sv. Klimenta má jeden z nejlepších barokních interiérů vPraze.**



- 1-Černínský palác v Praze
- 2-Arcibiskupský palác v Praze
- 3-Matyášova brána na Hradě v Praze



- **Kostel sv. Jakuba na Starém Městě**
- Kostel založil v roce 1232 český král **Václav I.**
- Jedná se o **třetí nejdelší chrámovou stavbu v Praze.**
- V jádru gotickou budovu barokizoval po požáru v roce 1689 Jan Šimon Pánek (Pannetius).
- Tato úprava zbavila vnějšek kostela gotických tvarů, ale jeho původní půdorys stále připomíná **poklasickou gotiku** 1. poloviny 14. st.
- Kostel je mohutnou **trojlodní bazilikou s presbyteriem** (místo, kde stojí kněz) a barokním chórem a s věží na jihozápadě. Výzdoba průčelí je dílem padovského rodáka Ottavia Mosta
- Vnitřek chrámu působí **impozantně (vznešeně).**



- 1.-Krásný Dvůr

České barokní sochařství (představitelé)

- Matyáš Bernard Braun
- Ferdinand Maxmilián Brokof
 - Jan Brokof
- František Ignác Platzer

Jan Brokof

- **Jan Brokoff** (Také **Johann Brokoff**, často též **Brokof**)
- 1652 Spišská Sobota (Slovensko) - 1718 Praha
- barokní sochař a řezbář německého původu
- narozen na Slovensku
- později pracoval a žil v Čechách
- Jeho synové Michal Jan Josef Brokoff a Ferdinand Maxmilián Brokoff byli též sochaři

Život Jana Brokofa

- Kolem roku [1680](#) Brokoff odešel ze Slovenska a pracoval na různých místech zejména západních [Čech](#).
- V roce [1692](#) se usadil na [Starém Městě pražském](#), kde si otevřel dílnu na rohu Skořepky a Uhelného trhu, později v (dnes již neexistujícím) domě U Salátů na Národní třídě.
- V Praze Jan Brokoff (původně [luterán](#)) konvertoval ke [katolictví](#).
- Se svou ženou Alžbětou měli čtyři děti - syny Michala Jana Josefa, Ferdinanda Maxmiliána, Antonína Šebestiána a dceru Annu Eleonoru.
- [Michal Jan Josef](#) a [Ferdinand Maxmilián](#) po otcově smrti převzali vedení rodinné sochařské dílny (mladší Ferdinand Maxmilian se stal nejvýznačnější osobností rodu), Antonín Šebestián se stal dvorním básníkem na [Vídeňském](#) dvoře.

Význam Jana Brokoffa

- Jan Brokoff nepatří mezi nejvýznamnější české barokní sochaře
- Jeho řezby jsou pouze průměrnými díly
- práce v kameni budí rozpaky
- Sochařská kvalita ovšem zřetelně vzrostla ve chvíli, kdy v dílně začli působit Brokoffovi synové, především Ferdinand
- Význam Jan Brokoffa spočívá hlavně v tom, že je otcem slavného syna
- Jan poskytl Ferdinandovi nejen základní sochařské vyučení, ale také tehdy zcela mimořádnou možnost dalšího školení na [vídeňské](#) sochařské [akademii](#)

Tvorba Jana Brokoffa

- Jan Brokoff své rané práce vytvářel samostatně, na pozdějších dílech spolupracovali i jeho synové.
- Mezi nejznámější díla Jana Brokoffa a také dílo, které jej v Praze záhy po vzniku proslavilo, patří bronzová socha svatého Jana Nepomuckého na Karlově mostě (1683): dřevěnou sochu podle které se bronzová socha v Norimberku odlévala, Jan Brokoff provedl podle drobného terakotového modelu od vídeňského sochaře Matthiase Rauchmillera z roku 1681.
Brokoff tuto drobnou sošku pouze dosti mechanicky převedl do životní velikosti.
Dřevěná socha je dnes umístěna na hlavním oltáři pražského kostela svatého Jana Nepomuckého Na Skalce.

- Bronzová socha Jana Nepomuckého
- →Kostel sv. Jana Nepomuckého Na Skalce(dřevěná socha)





- 1.-sousoší sv.Alžběty,Markéty a Barbory
- 2.-socha sv.Jana Nepomuckého na Karlově mostě
- 3.-socha Tritona na zámecké kašně v Klášterci nad Ohří

- sousoší [Piety](#) ([1695](#))
v roce [1859](#) bylo z Karlova mostu přesunuto k nemocnici Milosrdných sester sv. Karla Boromejského (nemocnice Pod [Petřínem](#))
- Další dvě „mostní“ sousoší: *Sv. Josef a Křest Kristův* poničeny během revoluce roku [1848](#)
dnes jsou součástí sbírek [Lapidária Národního muzea](#)
- Doposud se na Karlově mostě nalézá „sousoší trojice světic“ ([svatá Alžběta](#), [svatá Markéta](#), [svatá Barbora](#))
z roku [1707](#)
pracoval na něm se svými syny
- sochařská výzdoba [Toskánského paláce](#) na [Hradčanech](#)
[alegorické](#) sochy Sedmera svobodných umění na [atice](#) a dvou erbů na průčelí
- Kostel Sv. Barbory v [Manětíně](#) ([1685](#))
Sochy svatých vyřezávané z lipového dřeva

- Klášterec nad Ohří

Kamenné sochy vytvořené kolem roku 1686

- Červený Hrádek

Kamenné sochy

- zámek v Libochovicích

Výzdoba krbu v Saturnově sále

- klášterní kostel Sv. Vojtěcha

Hlavní oltář

- benediktinského kláštera v Broumově

Hlavní oltář

Ferdinand Maxmilián Brokof

- 12. září 1688, Červený Hrádek u Chomutova – 8. březen 1731, Praha
- byl český sochař a řezbář
- syn sochaře a řezbáře Jana Brokoffa a bratr sochaře a řezbáře Michala Jana Josefa Brokoffa
- Spolu se svým otcem a bratrem patřili k předním představitelům českého barokního sochařství

- Narodil se v západních Čechách
- druhý syn [Jana Brokoffa](#)
- Podobně jako jeho [bratr Michal Jan Josef](#) pokračoval v rodinné tradici a vyučil se sochařství v dílně svého otce
- V letech [1708](#) - [1713](#) studoval v dílně tehdy slavného [Ondřeje Filipa Quitainera](#)
- od roku [1709](#) tvořil samostatně
- V českém prostředí jsou známa především jeho díla na [Karlově mostě](#)
- Ferdinandu Maxmiliánovi je připisováno autorství či spoluautorství u osmi plastik na zábradlí [Karlova mostu](#), včetně snad nejpopulárnějšího trinitářského sousoší lidově zvaného *Turek na Karlově mostě* (sousoší sv. J. z Mathy se sv. Felixem z Valois a sv. Ivanem). Na sousoší sv. Františka Xaverského, zanechal třicetiletý Brokoff vlastní autoportrét. Další jeho plastika pro most, sousoší sv. Ignáce z Loyoly, spadlo při povodni v roce [1890](#) do [Vltavy](#) a již nebylo na most osazeno. Zrekonstruovaný originál je uložen v v [Lapidáriu Národního muzea](#).



- Sv. Ignác z Loyoly. Detail originálu sousoší zříceného z pražského [Karlova mostu](#) v r. [1890](#) a nyní uloženého v [Lapidáriu Národního muzea](#).

- Během svých četných cest, okolo roku [1714](#), potkal ve Vídni významného rakouského architekta [Jana Fischera z Erlachu](#), s nímž pak spolupracoval na svých významných dílech. Spolu s ním získal zakázky z [Vídně](#) a [slezské Vratislavi](#), tvořili však společně i pro [Prahu](#) a českou klientelu.
- Zemřel na souchotiny, obvyklou nemoc sochařů, na níž zemřeli i jeho otec a bratr. V roce [1732](#) byl pohřben na kostelním hřbitově [kostela sv. Martina ve zdi](#), kde byla umístěna také jeho pamětní busta.

Tvorba Ferdinanda Maxmiliána Brokofa

Evropa a Čechy

- oltář kurfiřtské kaple v katedrále ve [Vratislavi](#) ([1722](#))
- výzdoba hlavního oltáře chrámu sv. Karla Boromejského ve [Vídni](#) ([1726](#))
- náhrobek v Michaelerkirche ve [Vídni](#) ([1727](#))
- průčelí benediktinského kláštera v [Krzesoboru](#) ([1728](#))
- [Zámek Duchcov](#)
- socha sv. Jana Nepomuckého v [Hoříně](#) u [Mělníka](#)

Průčelí benediktýnského kláštera v Krzesoboru



Praha

- portál domu U Hopfenštoků ([1710](#))
- [Morzinský palác](#) ([1714](#))
- sousoší sv. J. Křtitele s anděly na [Maltézském náměstí](#) ([1715](#))
- [kostel svatého Jakuba Většího \(Praha, Staré Město\)](#) (náhrobek Jana Václava Wratislava z Mitrovic - [1714](#) - [1716](#))
- [kostel svatého Haštala](#) (dřevěné sochy oltáře Kalvárie - [1716](#))
- [kostel svatého Havla](#) (sochy evangelistů v kapli Kalvárie - [1719](#) - [1720](#))
- socha sv. Jana Nepomuckého s andílkou, [bazilika sv. Jiří](#) ([1722](#))
- dům U zlatého jelena ([1723](#))
- [kostel svatých Šimona a Judy \(Praha, Staré Město\)](#)

Praha

- Mariánský morový sloup na Hradčanském náměstí (1724 - 1726)
- sousoší sv. Jana Nepomuckého jako almužníka před kostelem sv. Ducha (1725)
- kostel svatého Jiljí (1730)
- kostel svatého Tomáše (plastiky hlavního oltáře) (1730)
- Klementinum
- kostel Matky Boží před Týnem

Karlův most

- sousoší sv. Barbory se sv. Markétou a sv. Alžbětou ([1707](#))
- socha sv. Vojtěcha ([1709](#))
- socha sv. Kajetána ([1709](#))
- sousoší sv. Františka Borgiáše ([1710](#))
- sousoší sv. Františka Xaverského ([1711](#))
- sousoší sv. Vincence Ferrerského se sv. Prokopem ([1712](#))
- sousoší sv. Jana z Mathy se sv. Felixem z Valois a sv. Ivanem ([1714](#))
- socha sv. Víta ([1714](#))

Sv. František Xaverský, Sv. Kajetán



Svatý Vojtěch, Sv. Barbora- Sv. Markéta-Sv. Alžběta



Sv. Vincenc Ferrerský a Sv. Prokop Svatý František Borgiáš

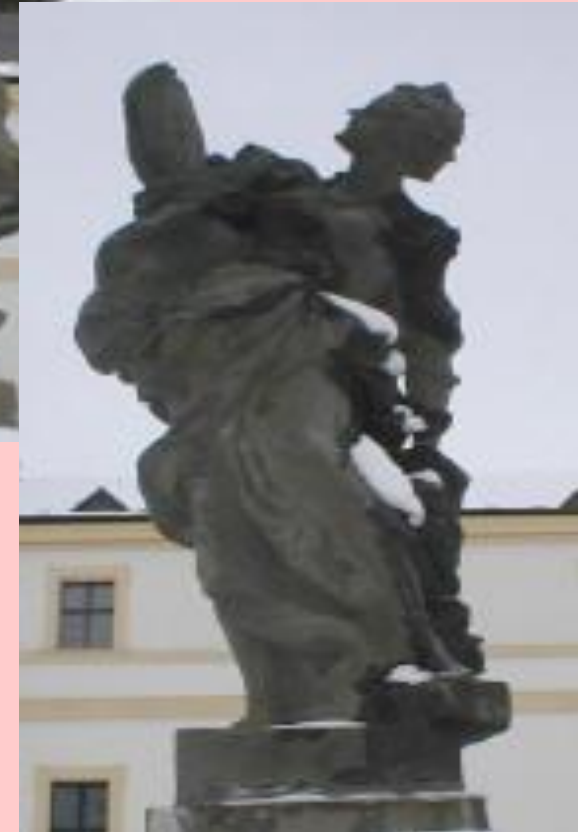


Matyáš Bernard Braun

- Nejbaroknější sochař u nás
- Původem z Tyrol
- Přišel do Prahy již jako umělec
- Dílo...vypjaté,vzrušené,myšlenkový kontakt mezi jednotlivými figurami(sousoší sv.Luitgardy na Karlově mostě)
- Spolupráce s hrabětem Šporkem na zámku Kuks



- 1.-sousoší sv.Luitgardy(na Karlově mostě)
- 2.-upřímnost→socha ctnosti(Kuks)
- 3.-štedrost→socha ctnosti(Kuks)
- 4.-socha poustevníka Juana Garina(Kuks)



- 1.-Pýcha→socha neřesti(Kuks)
- 2.-Lakomství →socha neřesti(Kuks)
- 3.-Moudrost→socha ctnosti(Kuks)

František Ignác Platzer

- Výzdoba v pražských kostelech
- Známý svými monumentálními sochami



- 1.-kostel sv.Mikuláše na Malé Straně
- 2.-zámek Dobříš

Malířství (představitelé)

- Karel Škréta
- Petr Brandl
- Jan Kupecký
- Václav Vavřinec Reiner
- Michal Willmann
- Jan Kryštof Liška
- Václav Hollar

Karel Škréta

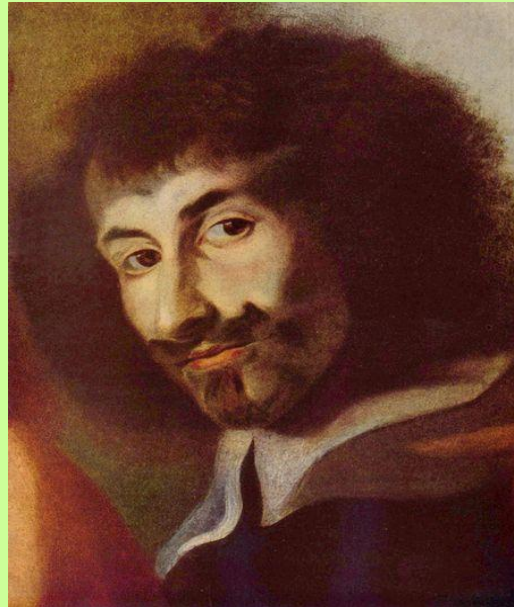
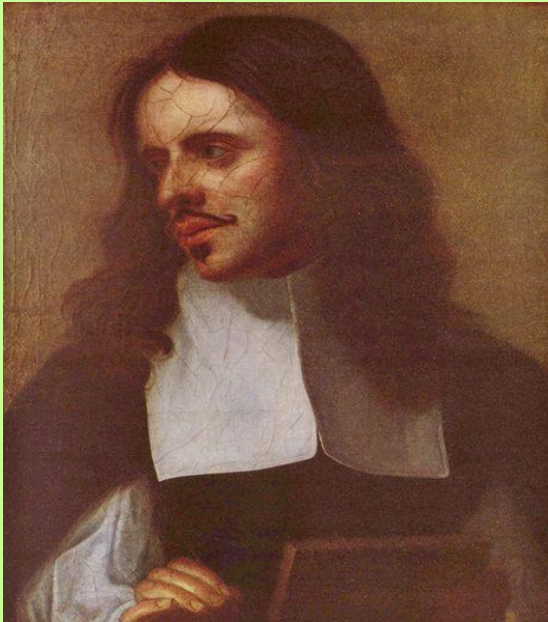
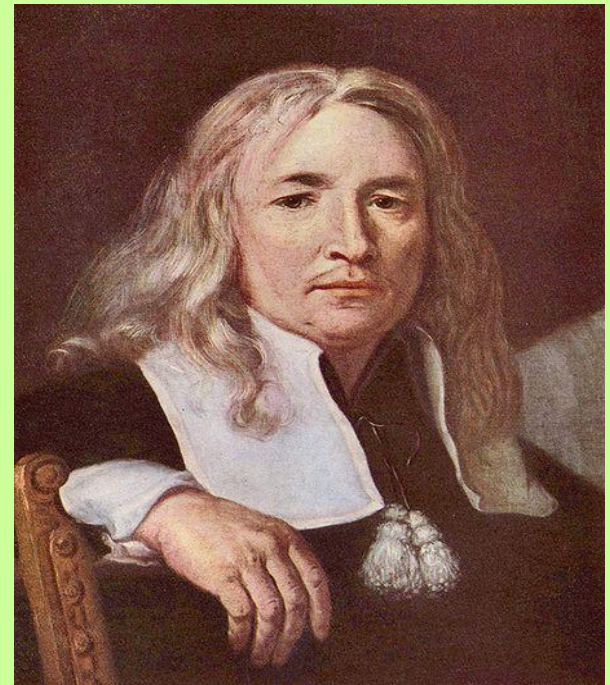
- Český malíř, pozdvihl českou barokní malbu ke světovosti
- Pocházel z českobratrské rodiny a proto koncem 20. let 17. století odešel do exilu, ale již v roce 1630 konvertoval(přestoupil) ke katolictví
- od roku 1638 pobýval v Praze, kde založil dílnu s množstvím žáků a spolupracovníků
- Ovlivnila ho především benátská škola (mj. P. Veronese, Tintoretto a Tizian).
- Je autorem oltářních i závěsných obrazů, portrétů, výjimečně zobrazoval mytologická témata.
- Ve svém díle spojil barokní senzualismus(smyslové vnímání) a dramaticklost s monumentalitou(velkolepost) a žánrovým detailem
- v portétech dovedl mistrně vystihnout duševní rozpoložení portrétovaných.
- V pozdějších dílech dospěl ke klasicizující tendenci a většímu uplatnění šerosvitu, čímž předjímal [M. V. Halbaxe](#) či [P. J. Brandla](#).

nejznámější obraz-Skupinový portrét brusiče drahokamů Miserioniho

- Praha - Na příští rok připadá 400. výročí narození českého barokního malíře Karla Škréty (1610 až 1674).

Výstavu o Škrétovi bude Národní galerie pořádat se Správou Pražského hradu a uskutečnit by se měla od 24. listopadu 2010 do 10. dubna 2011 ve Valdštejnské jízdárně a v Jízdárně Pražského hradu.





- 1.portrét rodiny Dionýsia Miserioniho
- 2.Dido a Aeneas
- 3.portrét muže s dlouhými vlasy
- 4.portrét Joachima Sandravéta
- 5.autoportrét

Petr Brandl

- Vedle Škréty druhý nejvýznamnější český barokní malíř
- Autor náboženských a oltářních obrazů
- Plátna...motiv
mystiky(náboženství),světelné
kontrasty,temnosvitné vyjádření

- Zakázky získával především jako vyhledávaný malíř oltářních obrazů v Praze i na venkově.
- Ceněny jsou jeho portréty a postavy světců, v nichž se projevuje uvolněný malířský rukopis, cit pro vyjádření duševního rozpoložení.
- Ve svých pracích se projevuje jako mistr **temnosvitu** ve spojení s **intenzívní barevností**.
- experimentuje s několika **světelnými zdroji**
- Dopracoval se k **harmonii mezi světlem a barvou**, a dosáhl **syntézy mezi epickým a lyrickým prvkem**.
- Kládí důraz na **citově hluboký výraz zobrazovaných postav**.
- byl vnímán jako inovátor ve vnímání funkce umění v lidském životě.
- Umělecky ovlivnil [V. V. Reinerja](#).



- 1.-Vlastní podobizna
- 2.-obraz Klanění Tří králů(kostel ve Smiřicích)
- 3.-hlava Panny Marie ze Zvěstování
- 4.-Podobizna horního úředníka

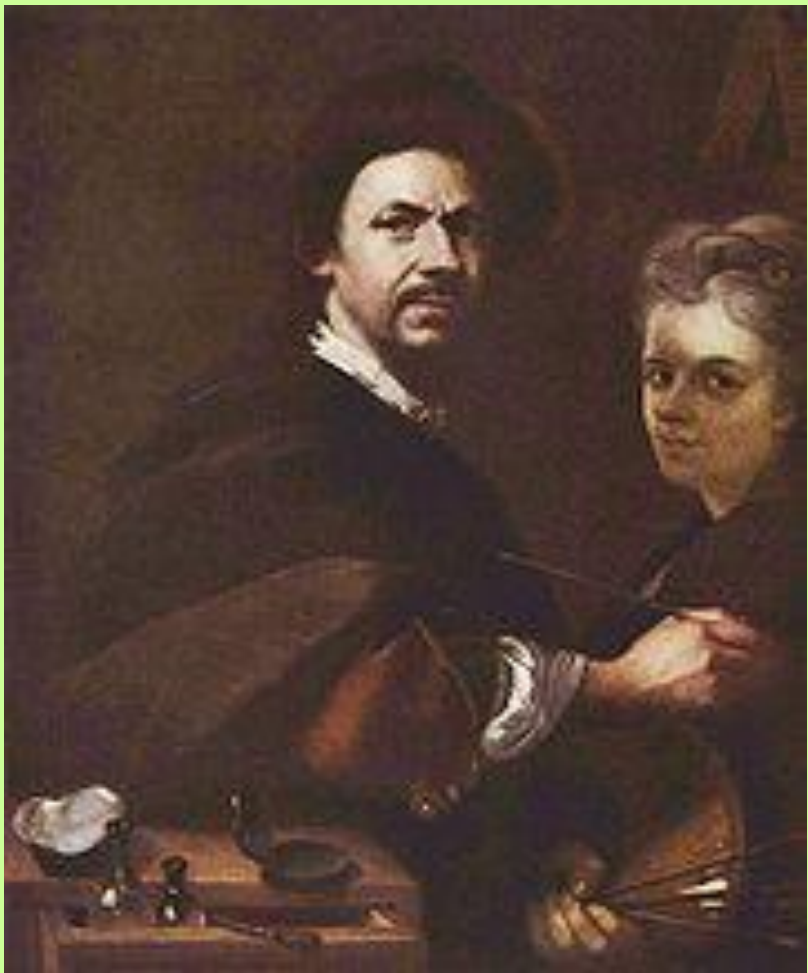


- 1.-Simeon s Ježíškem
- 2.-Madona(olej na plátně)

Jan Kupecký

(mistr barokních portrétů)

- 1667 Pezinok(nedaleko Bratislavy) – 1740 Norimberk
- český barokní malíř, autor portrétů
- Působil v Maďarsku, na Slovensku, Vídni a Norimberku
- byl synem protestantů (Českých bratrů) z Mladé Boleslavi
- → **část života prožil mimo vlast**
- utekli na Slovensko před náboženskou perzekucí(pronásledování)
- začal studovat u švýcarského malíře Benedikta Klause, který působil ve Vídni a Uhrách(ve 20 letech odešel do Itálie)
- **VYNIKAJÍCÍ PORTRÉTISTA** Namaloval řadu portrétů členů královské dynastie, různých aristokratů
- obrazy jeho rodiny, přátel a autoportréty ,portréty neznámých osob



- Portréty Jana Kupeckého

Václav Vavřinec Reiner



- Hudba-Praha(Malá Strana)

- Autor **Fresek**
- Pocházel z umělecké rodiny
- Úzce spjat s P.Brandlem a J.K.Liškou
- Umění vycházelo z dědictví české malby-ze škrétovské školy



- 1.-Zasnoubení sv.Kateřiny a andělé(Praha-Nové Město)
- 2.-Andělé s atributy(charakter.znaky a vlastnosti) sv.Jana Nepomuckého(Praha-Hradčany)

Jan Kryštof Liška

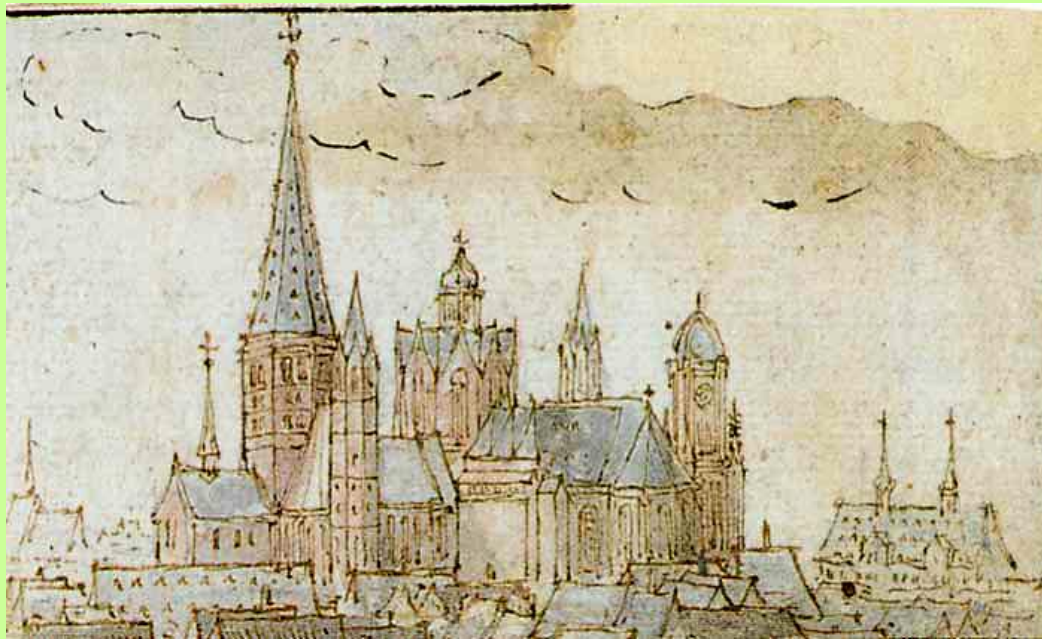
- Slezský malíř
- Čerpal z italského malířství
- Ovlivněn P.Brandlem a V.V.Reinerem
- Typický je pro něho až skycovitý rukopis, vynikající pohybová kompozice a výrazná barevnost, dovedně pracoval se světlem a stínem.



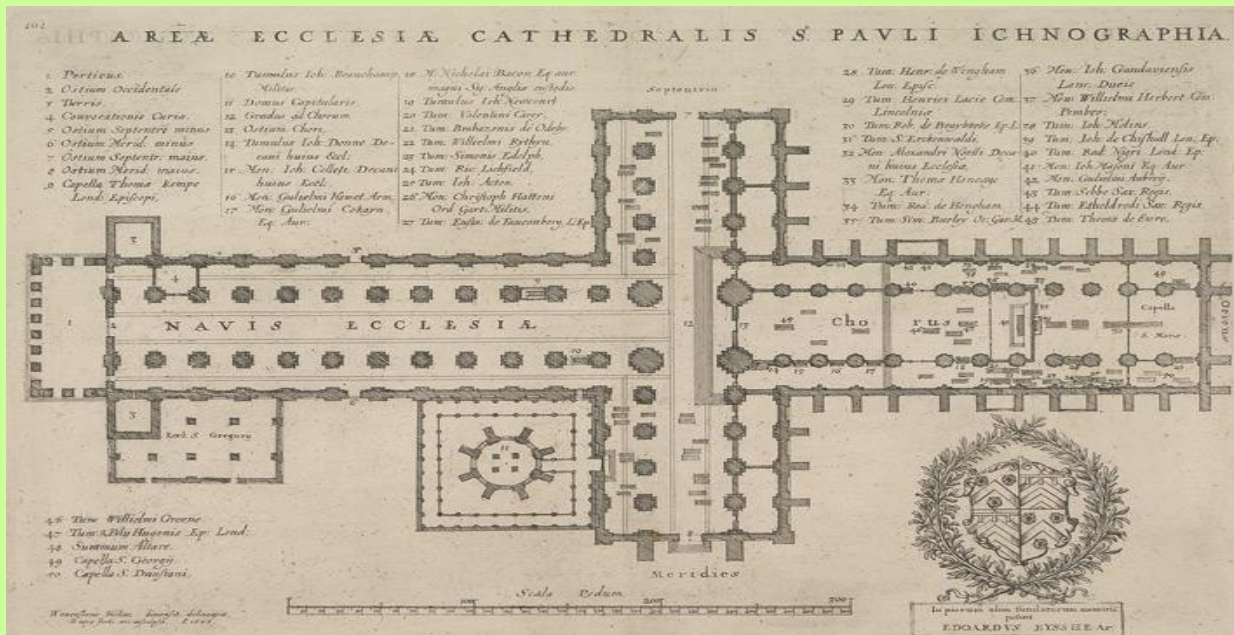
- 1.-stigmatizace(náboženské znamení) sv.Františka
- 2.-Nanebevzetí Panny Marie(olej na plátně)

Václav Hollar

- český barokní rytec a kreslíř
- Jako náboženský emigrant opustil vlast a usadil se v Londýně, kde vytvářel především grafické listy (pohledy na města - Londýn a Prahu)
- I když většinu života prožil v cizině, zůstal Čechem
- Autor realistických přírodopisných motivů, krajin, vedut, map, portrétů, městských prospektů, krojů a zatiší na volných listech i v souborech a četných pohledů na Prahu

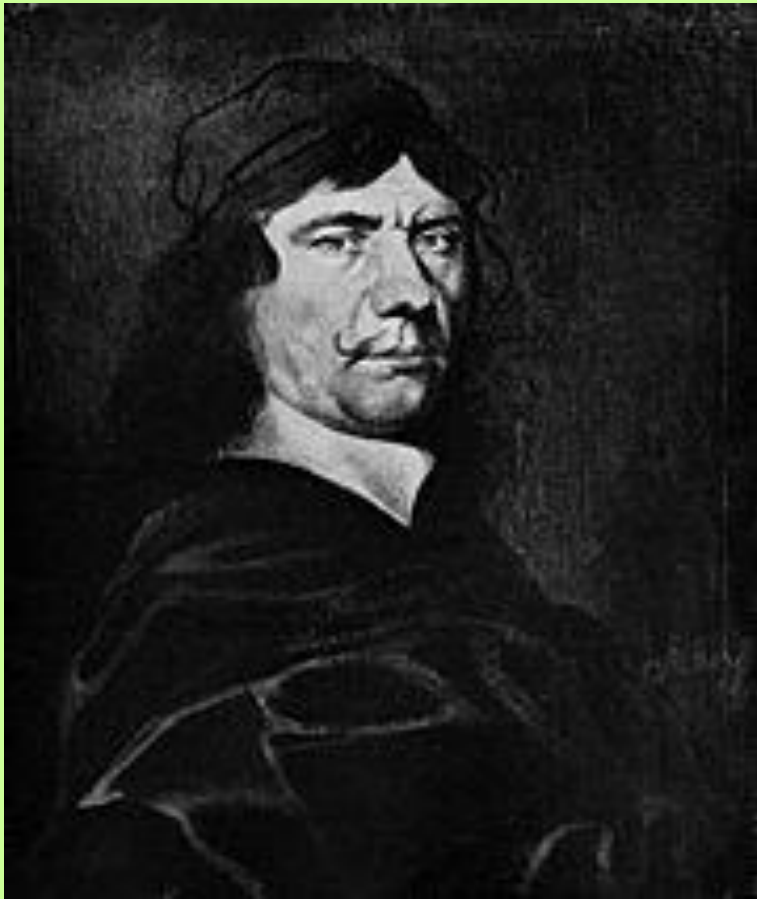


- 1.-katedrála sv.Martina v Mainzu-kresba
- 2.-plán staré katedrály sv.Pavla v Londýně



Michal Willmann

- Autor oltářních obrazů-nejčastěji maloval mučednické scény(Sedlec u Kutné Hory)
- Německý malíř
- Inspirován Rembrantem,Rubensem
- Malíř Slezska-**EXPRESIVITA(citové vyjádření)**
- **Nervně nanášená barva**



- 1.-autoportrét
- 2.-portrét Arnolda Freiberga(opat)
- 3.-Andromeda



- 1.-Orpheus-hra na harfu
- 2.-Jakobův žebřík

- Název práce...Barokní umění v Čechách
- Vypracovala...Lucie Medová
- Třída...3.B
- Datum-Rok...25.10.2009
- Zdroj...Kapitoly z dějin výtvarného umění(Vladimír Prokop),wikipedie,odkazy z googlu