

LEONARDO DA VINCI

– VÝTVARNÁ DÍLA

- Umělec má na svět nahlížet jako na celek, má být všestranný
- Výjimečně nadaný malíř
- Studium anatomie
 - Pro co nejpřesnější ztvárnění lidského těla
 - Prováděl i pitvy
- Odmítá geometrickou formu perspektivy
- Dokonale zachycuje náladu, vnitřní rozpoložení,...

Klanění tří králů

- První potvrzený Leonardův obraz



Madona ve skalách

- 1483 – 1493
- 1508
- Namalovaný ve dvou verzích
 - Velmi podobné, ale důležité odlišnosti
 - V Paříži a v Londýně

Madona ve skalách

- Paříž

- 1483 – 1493
- Olej na dřevě
- 199 × 122 cm



Madona ve skalách - Londýn

- 1508
- Olej na dřevě
- 189.5 × 120 cm



Portrét hudebníka

- 1490



Dáma s hranostajem

- 1488 – 1490
- Nepodepsán
 - Autor není jasný, předpokládá se Leonardo
- Vystaven v Polsku, v Krakovském **Czartoryski Museum**
- Jedním ze čtyř dochovaných ženských portrétů, malovaných Leonardem



Ginevra de 'Benci



La Belle Ferronnière



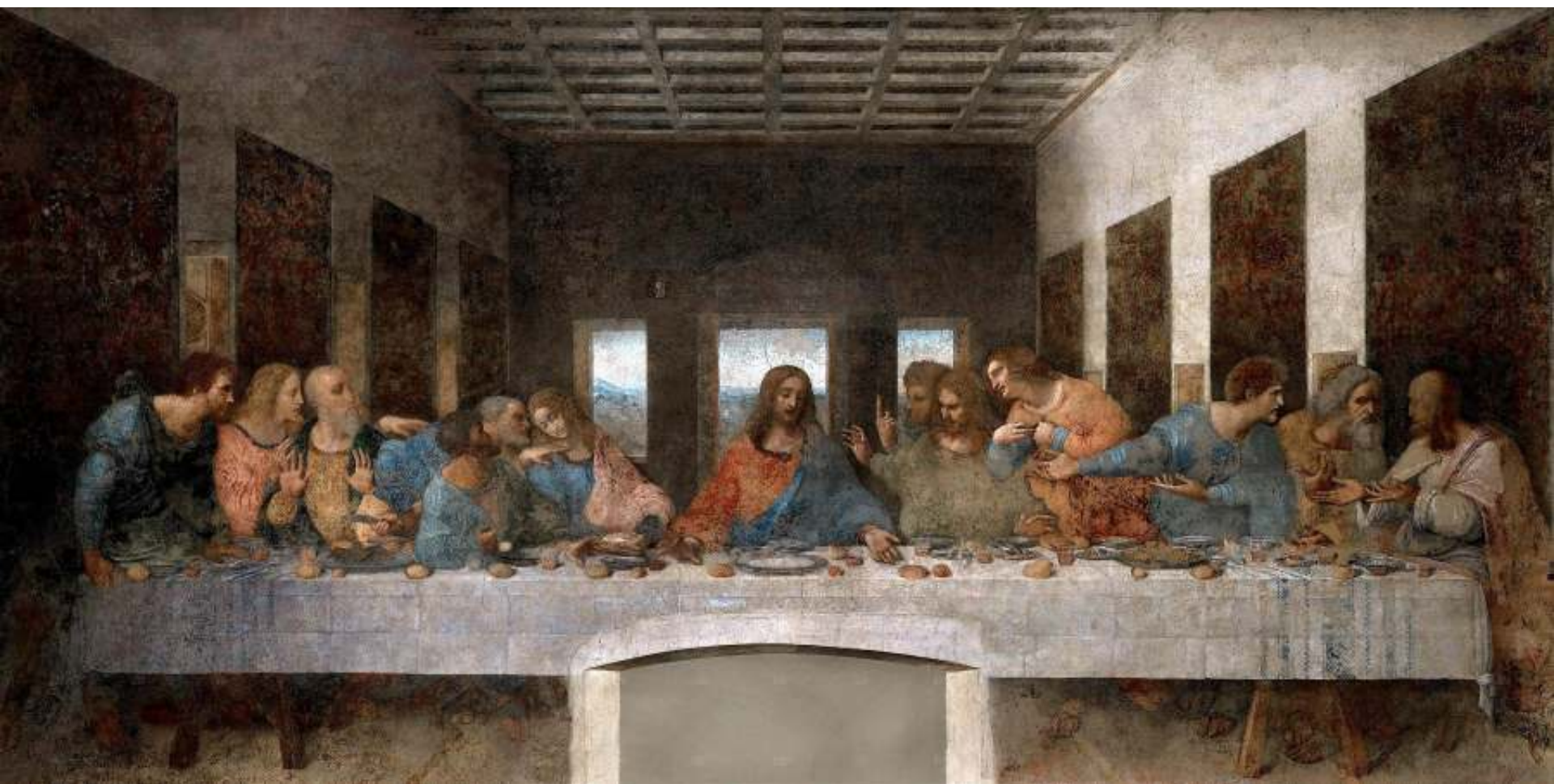
Mona Lisa

- 1503 – 1506 (Florencie)
- Nejslavnější portrét všech dob
- Vystaven v Louvru v Paříži
- Malba olejem na dřevo topolu
- Technika **sfumato**
 - Překrývání průsvitných vrstev barvy
 - Nejsou vidět barevné hranice odstínů
 - Zjemňuje rysy
 - Dojem kouřového oparu
 - Zvýrazňuje stíny, zmírňuje nejjasnější místa



Poslední večeře

- 1495 – 1498
- Nástěnná malba 440 × 880 cm
- Freska
- Nyní v milánském kostele **Santa Maria delle Grazie**
- Zachycuje Ježíše a 12 apoštolů při poslední večeři
- Horizontální kompozice (postavy)
- Trojúhelníková kompozice (pozadí)



Sv. Anna Samotřetí

- 1501 – 1507



Bitva u Anghiari

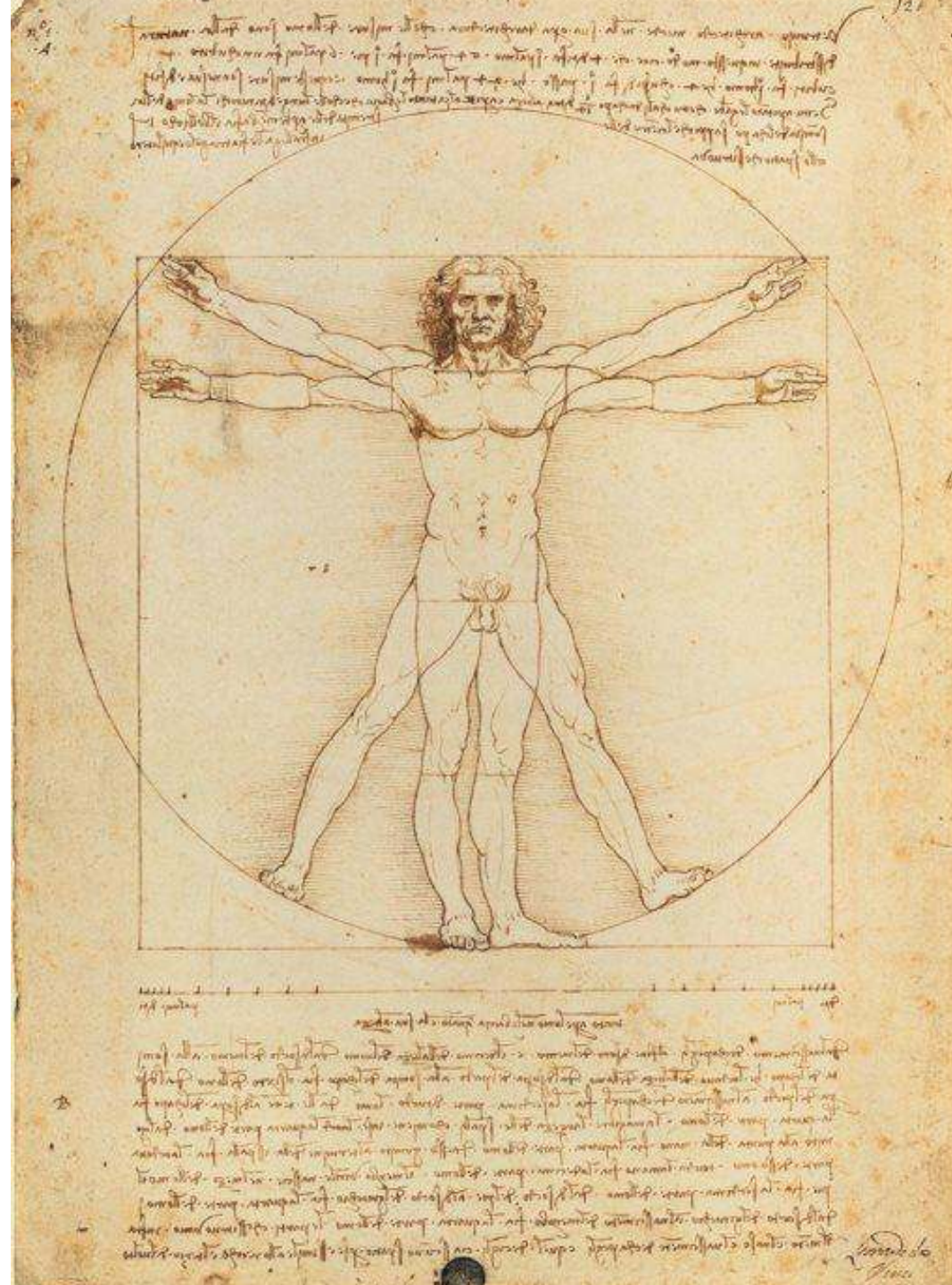
- 1505
- Nástěnná malba
- Ztracená
- Hlavní scéna obrazu znázorňovala bitvu mezi dvěma válečníky na koních

Kopie obrazu od Paula Rubense



Proporce lidské postavy

- 35 × 25 cm
- Pero na papíře



Jan Křtitel



Dáma s perlami



Autoportrait

- 1513



SANDRO BOTTICELLI

Alessandro di Mariano Filipepi

- 1444 nebo 1445 – 1510
- Malíř
- Významný představitel **florentské školy**
 - Smysl pro perspektivu, plastičnost a správné zachycení anatomických proporcí lidské postavy
- Náboženské výjevy
- Portréty
- Podílel se na výzdobě Sixtinské kaple

SANDRO BOTTICELLI

- ŽIVOT, DÍLO

- 1462 se stává učněm **Filippa Lippiho** (uznávaný malíř)
 - 1467 skončila jeho učňovská léta
- Realizoval první větší zakázku
– alegorie **Fortitudo**

Fortitudo



SANDRO BOTTICELLI

- ŽIVOT, DÍLO

- V 2. polovině 70. let se stává proslulými mimo Florencii
 - Pobočka florentské banky si objednává **tondo** s Madonou
 - Malba nebo sochařské dílo kruhového tvaru
 - Rodina Vespucci ho pověřila vytvořením fresky **sv. Augustina** v kostele Všech Svatých
 - Nejstarší Botticelliho dochovaná freska

Madonna s granátovým jablkem



Sv. Augustin



SANDRO BOTTICELLI

- ŽIVOT, DÍLO

- 1481 výzdoba Sixtinské kaple
 - Dva tematické celky (Starý a Nový zákon)
 - Výjevy ze života Ježíše Krista (freska **Pokušení Krista**)
 - Výjevy ze života Mojžíšova (**Vzpoura proti Mojžíšovým zákonům a Scény z Mojžíšova života**)

Pokušení Krista



Scény z Mojžíšova života



SANDRO BOTTICELLI

- ŽIVOT

- Nikdy se neoženil
- 1502 byl obviněn z homosexuálních styků s některými z jeho žáků, stíhání ale bylo jako neopodstatněné zastaveno
- Ke konci života nemocný
- Po smrti upadl v zapomnění až do 19. století

SANDRO BOTTICELLI

- DÍLO

- Typický styl
- Elegance
- Důraz na linii a detail
- Melancholická atmosféra obrazů
- Často náboženská tematika
- Snažil se skloubit antické ideály s křesťanstvím
- Obrazy odrážely apokalyptické nálady konce 15. století

Madona s dítětem ve svatozáři z cherubínů

- 1469 – 1470
- Tempera na dřevě
- Dnes v Galleria degli Uffizi (Firence)
- Raná tvorba
 - Nedosáhl dokonalosti



Klanění Tří králů

- Kolem roku 1475
- Tempera na dřevě
- Dnes v Galleria degli Uffizi (Firence)
- Poslední postava vpravo vzadu je autoportrét Botticelliho (jeho jediný známý autoportrét)



Jaro

- Kolem roku 1482
- Tempera na topolovém dřevě
- Dnes v Galleria degli Uffizi (Firence)
- Nejasná interpretace obrazu
- Dvě významové roviny
 - Oslava příchodu jara ve Venušině zahradě
 - Metafora pojetí lásky



Příběh Nastagia degli Onesti

- 1483
- Tempera na dřevě
- Cyklus čtyř obrazů
- Dnes v Museo del Prado (Španělsko)
- Příběh rytíře

První scéna z cyklu



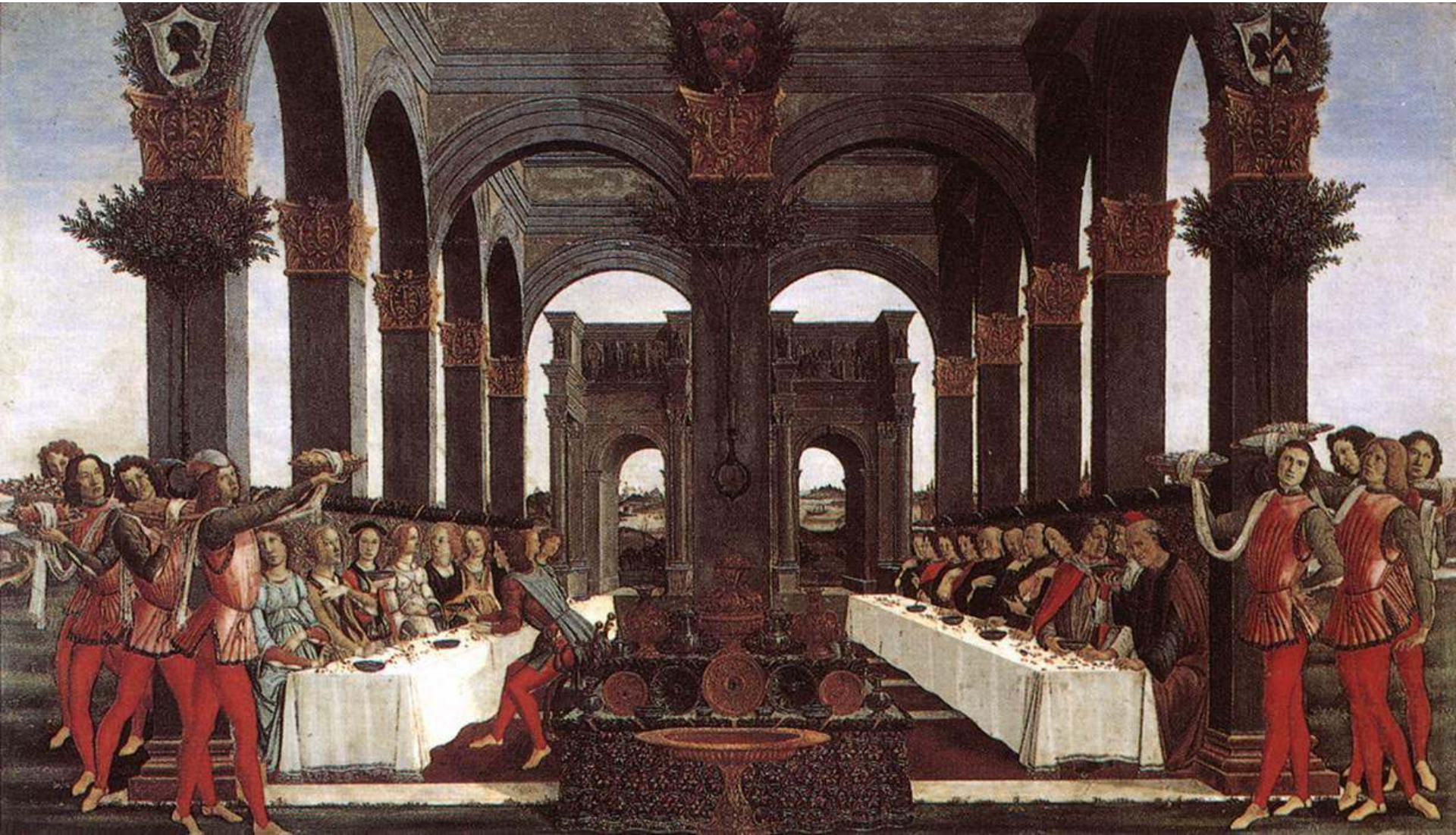
Druhá scéna z cyklu



Třetí scéna z cyklu

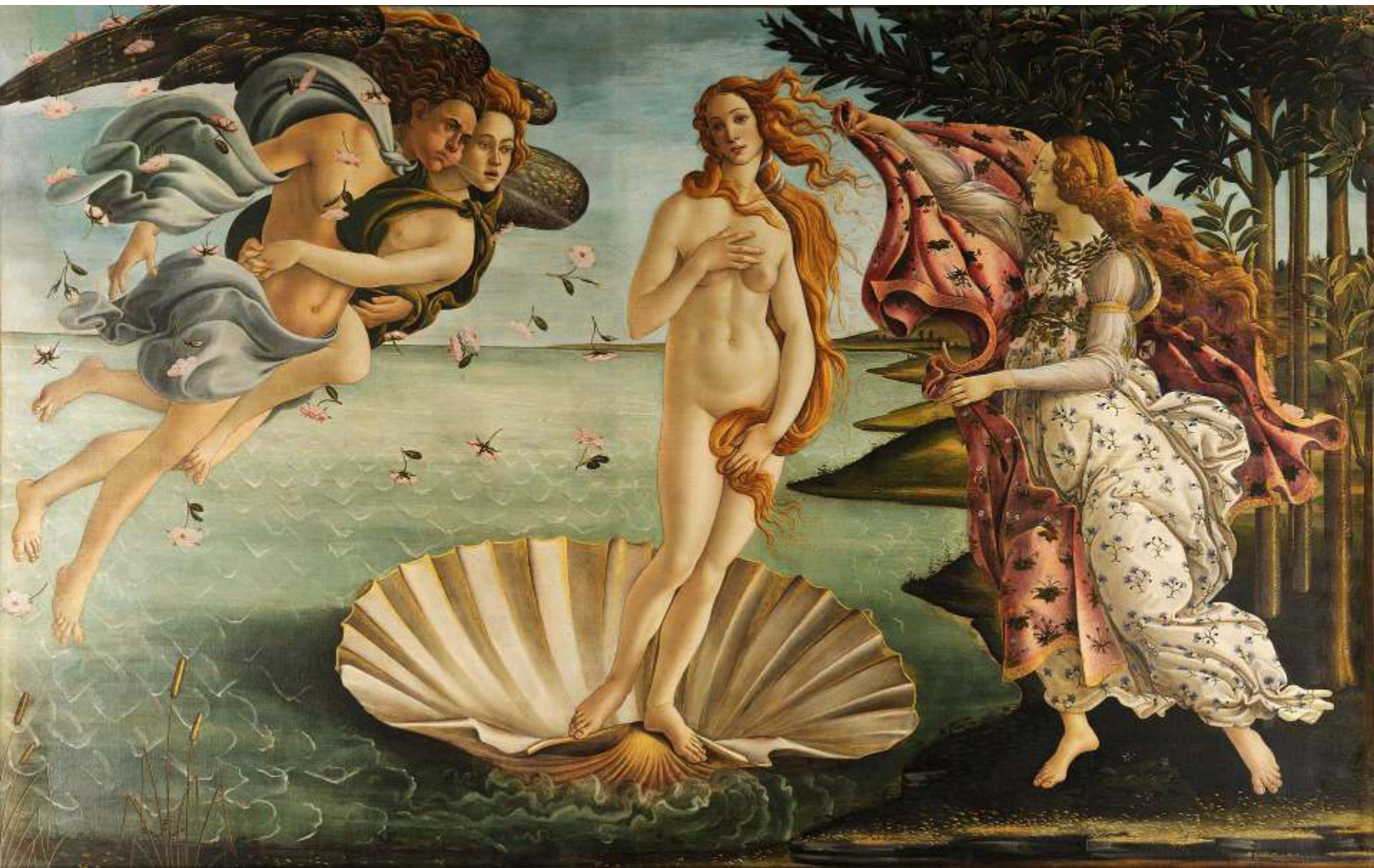


Čtvrtá scéna z cyklu



Zrození Venuše

- Kolem roku 1485
- Tempera na dřevě
- Dnes v Galleria degli Uffizi (Florencie)
- Příjezd Venuše na ostrov Kythéru
- **Venuše**
 - Symbol narození, plodnosti, lásky a sexuální touhy
- **Růžová růže**
 - Venuše byla i bohyní květin a zvláště silně spojena byla s růžovou růží (odkazuje na lidskou sexualitu a touhu)
- **Lastura**
 - Symbol ženství
- **Hóra**
 - Bohyně jara
- **Bůh větru Zefyros a jeho žena Chloris**
 - Duchovní vášeň



Madona s dítětem navštívená čtyřmi anděly a šesti svatými

- Kolem roku 1487
- Tempera na dřevě
- Dnes v Galleria degli Uffizi (Firence)
- Obraz byl namalován pro hlavní oltář kostela sv. Barnabáše ve Firencii



Madona s dítětem a dvěma anděly

- Kolem roku 1493
- Olej a tempera na dřevě
- Dnes v Institutu umění v Chicagu
- Pozdní Botticelliho styl
 - Opouští harmonii v proporcích postav na svých obrazech (Madona působí vůči dítěti předimenzovaně)



Poslední přijímání sv. Jeronýma

- Kolem roku 1495



Sv. Zenobius oživuje dítě přejeté povozem

- 1500 – 1505



Portrét muže s medailonem Cosima st. Medici

- 1475



MICHELANGELO BUONARROTI

Michelangelo di Lodovico Buonarroti Simoni

- 1475 – 1564
- Představitel vrcholné italské renesance a **manýrismu**
 - Přejchodová fáze mezi vrcholnou renesancí a barokem
- Sochař
- Architekt
- Malíř
- Básník



MICHELANGELO - ŽIVOT

- Učeň v dílně **Domenica Ghirlandaia**
 - Malíř příslušející k florentské škole
- Michelangelův otec byl proti, nakonec svolil
- Povšiml si ho florentský vládce **Lorenzo Nádherný** z rodu Medici
 - Vzal ho do svého paláce
 - Michelangelo se zde setkává s dalšími florentskými umělci, literáty a učiteli
 - Žije zde až do smrti Lorenza
- Ke stáru psal básně na mužskou krásu
 - Usuzuje se, že byl homosexuál nebo bisexuál

MICHELANGELO - DÍLO

- Geniální umělec
- Posedlý hledáním dokonalosti
- Snaha dokázat, že je nejlepší
- Bohatá představivost a fantazie
 - Podobu svých děl měl promyšlenou dříve, než na nich začal pracovat
- Pokud nedovedl dílo zpracovat podle svých představ, poškodil jej

MICHELANGELO

- SOCHAŘSTVÍ

- Velkou péčí věnoval výběru kamene
- Často si jezdil vybírat mramorové bloky do dolů v Carrare (Toskánsko)
- Často je osobně páčil

MICHELANGELO - DAVID

- Nejznámější skulptura
- Zpracována z nekvalitního kamenného bloku **X** jeho ostatní sochy
 - Mnoho kazů, usazenin
 - Nevhodné rozměry (5 m vysoký, o základně 1x1 m)
 - 40 let bez využití
 - O jeho ztvárnění se před Michelangelem neúspěšně pokusili dva sochaři

MICHELANGELO - DAVID

- Po dvou a půl letech byl David dokončen (1504)
- Díky němu se Michelangelo proslavil, stal se uznávaným umělcem
- Za sochu Davida údajně dostal 900 zlatých dukátů, což prý bylo víc, než vydělal Leonardo da Vinci za celý život

David

- 1501 – 1504
- Mramor
- Dnes v Galleria dell'Accademia (Firence)
- Biblický David těsně před soubojem s Goliášem



Madonna of the Stairs

- 1490 – 1492
- Mramor
- První známá práce



The Battle of the Centaurs

- 1492



Angel

- 1494 – 1495
- Mramor
- Raná práce



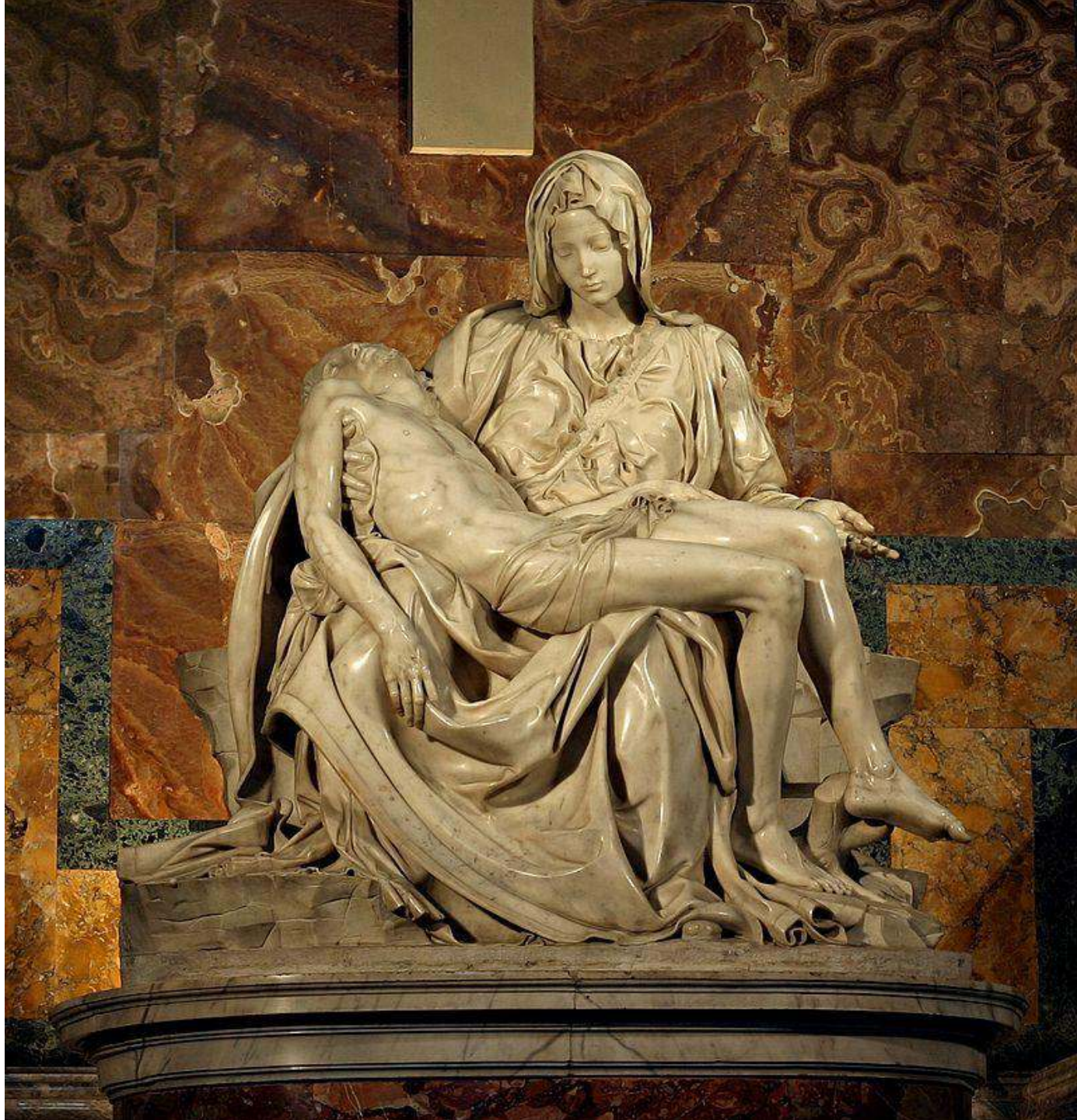
Bacchus

- 1496 – 1497
- Mramor
- Raná práce



Pieta

- 1498 – 1500
- Mramor
- Bazilika sv. Petra (Vatikán)
- Několikrát přemístována, v roce 1973 z části poškozena
- Zobrazuje vnitřní utrpení Marie, která je osamocena při ztrátě svého jediného syna



Madonna of Bruges

- 1501 – 1504
- Mramor



Taddei Tondo

- 1502



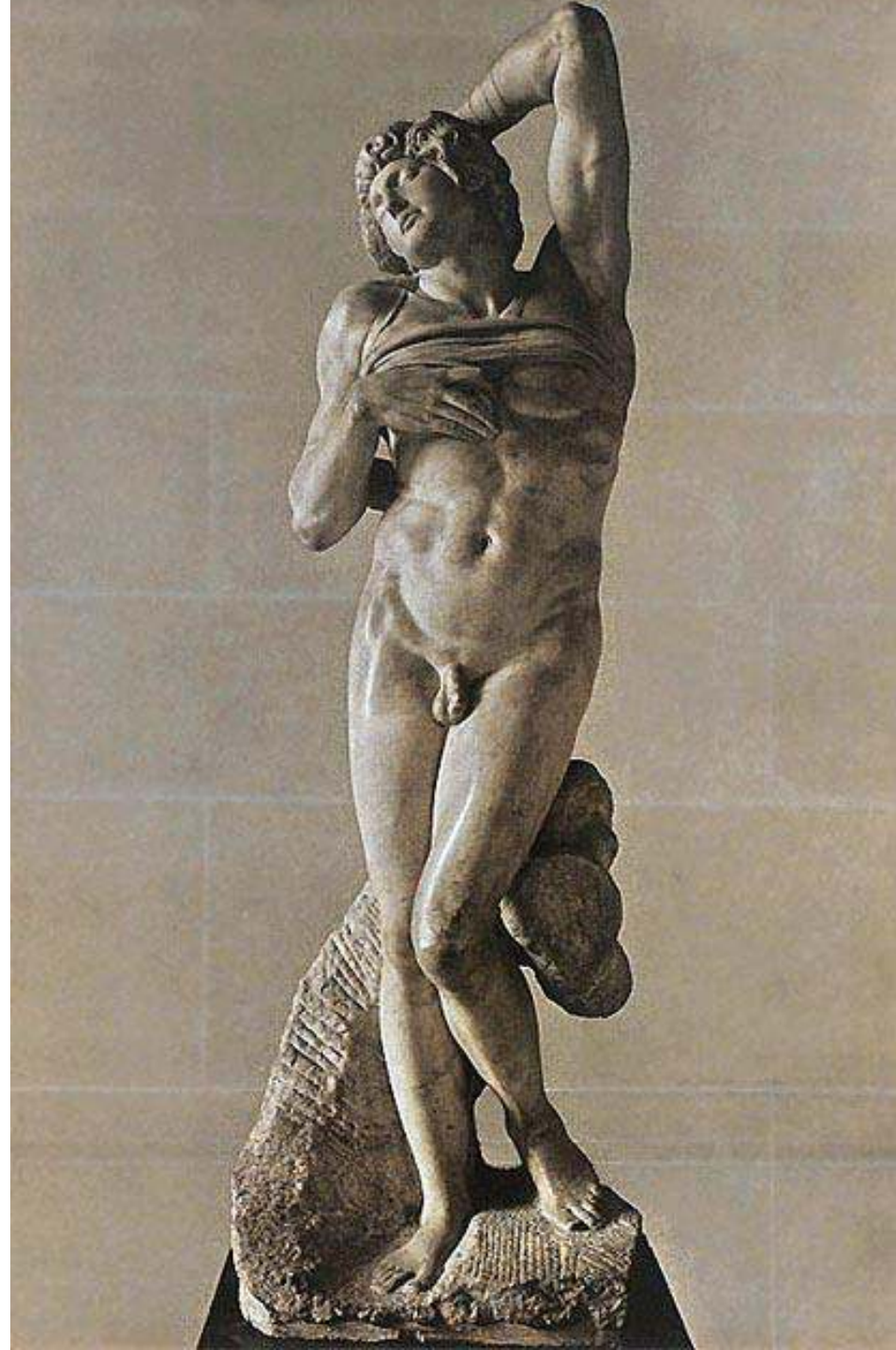
Mojžíš

- 1514 – 1516
- Chrám San Pietro in Vincoli (Řím)
- součást náhrobku papeže Julia II.



Dying slave

- 1513
- Louvre (Paříž)



Pieta di Palestrina

- Galleria dell'Accademia
(Firenze)



MICHELANGELO

- MALÍŘSTVÍ

- Sixtinská kapele - **Poslední soud**
 - Freska
 - Sixtinská kapele (Vatikán)
 - Na zakázku papeže Pavla III.
 - Pracoval sám (1536 – 1541)
 - Zobrazuje duše zemřelých vznášející se nahoru k rozhněvanému Bohu (varování věřícím, aby setrvali ve víře)

O práci na výzdobě Sixtinské kaple napsal Michelangelo sonet, který věnoval svému příteli Giovannimu da Pistoiovi

Vousiska k nebi, vyvrácený týl,
na samém hrbu, prsa ptačí stvůry,
a jak ten štětec pořád stříká shůry,
už mi tvář celou štědře vydláždil.

...

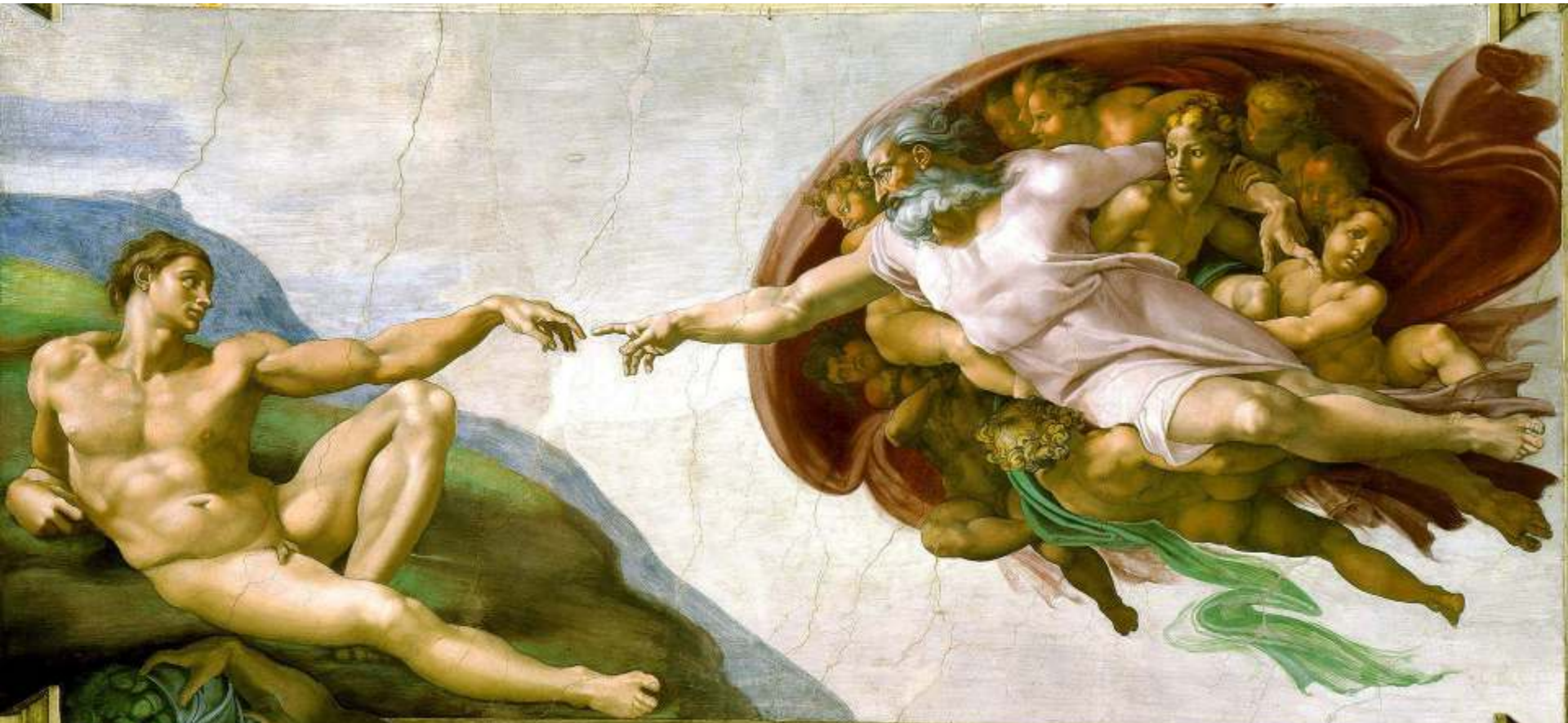
A proto braň se, můj milý,
mé němé dílo a mou pověst s ním:
já nejsem malíř a sem nepatřím...





Stvoření světa

- 1508 – 1512
- Nástropní freska
- Sixtinská kaple (Vatikán)

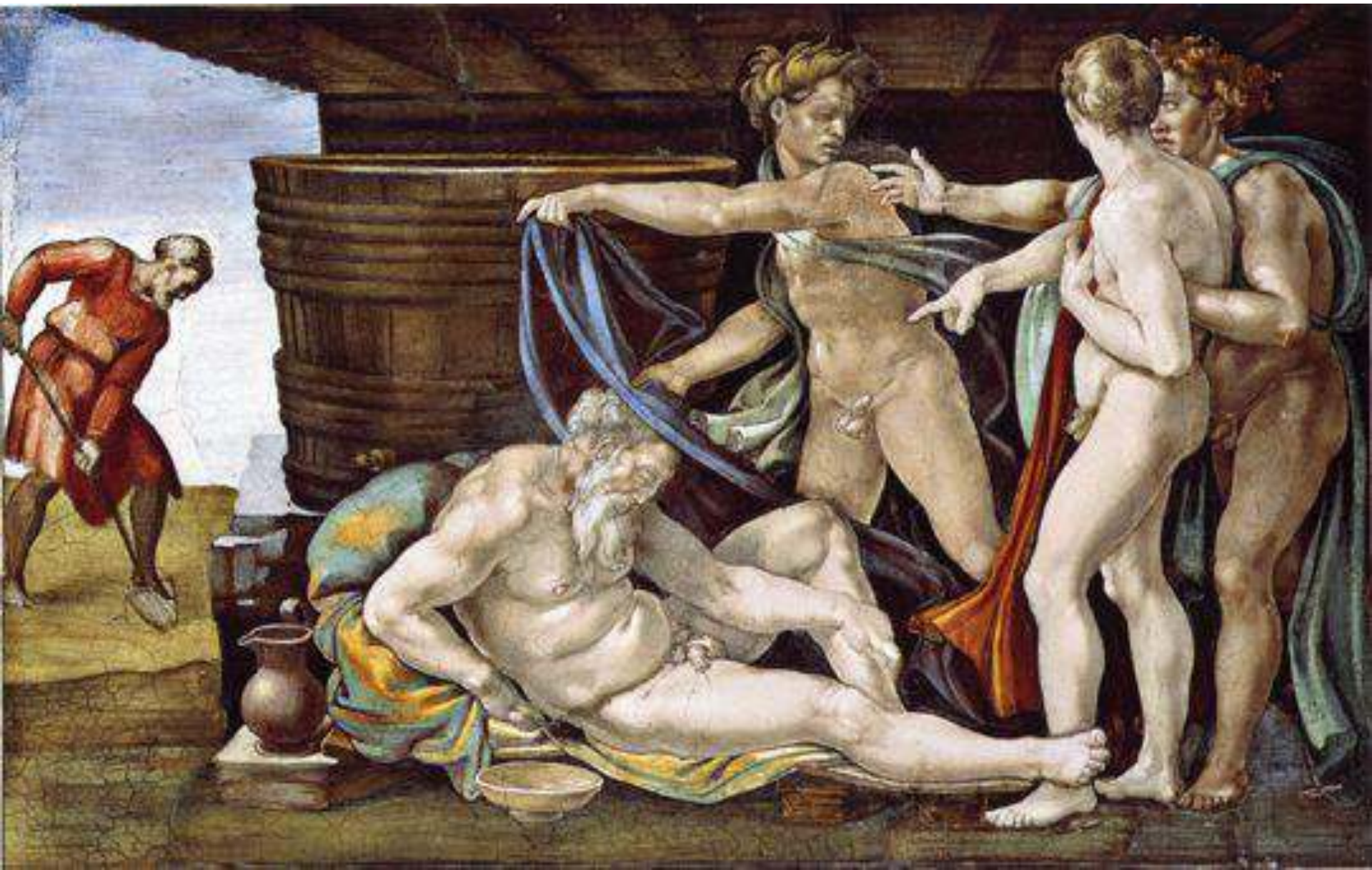


Svatá Rodina - Tondo Doni

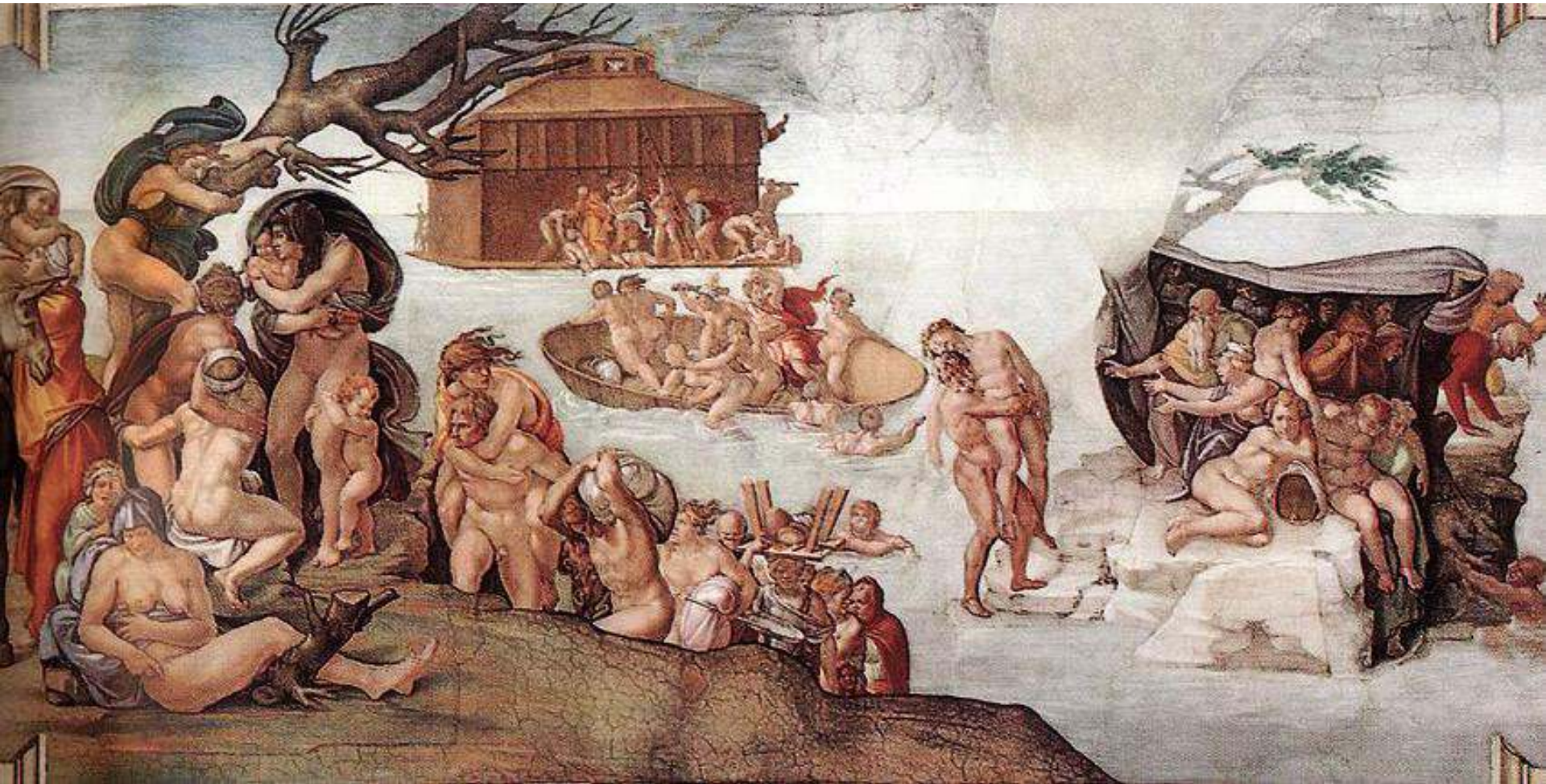
- Galerie Uffizi (Florencie)



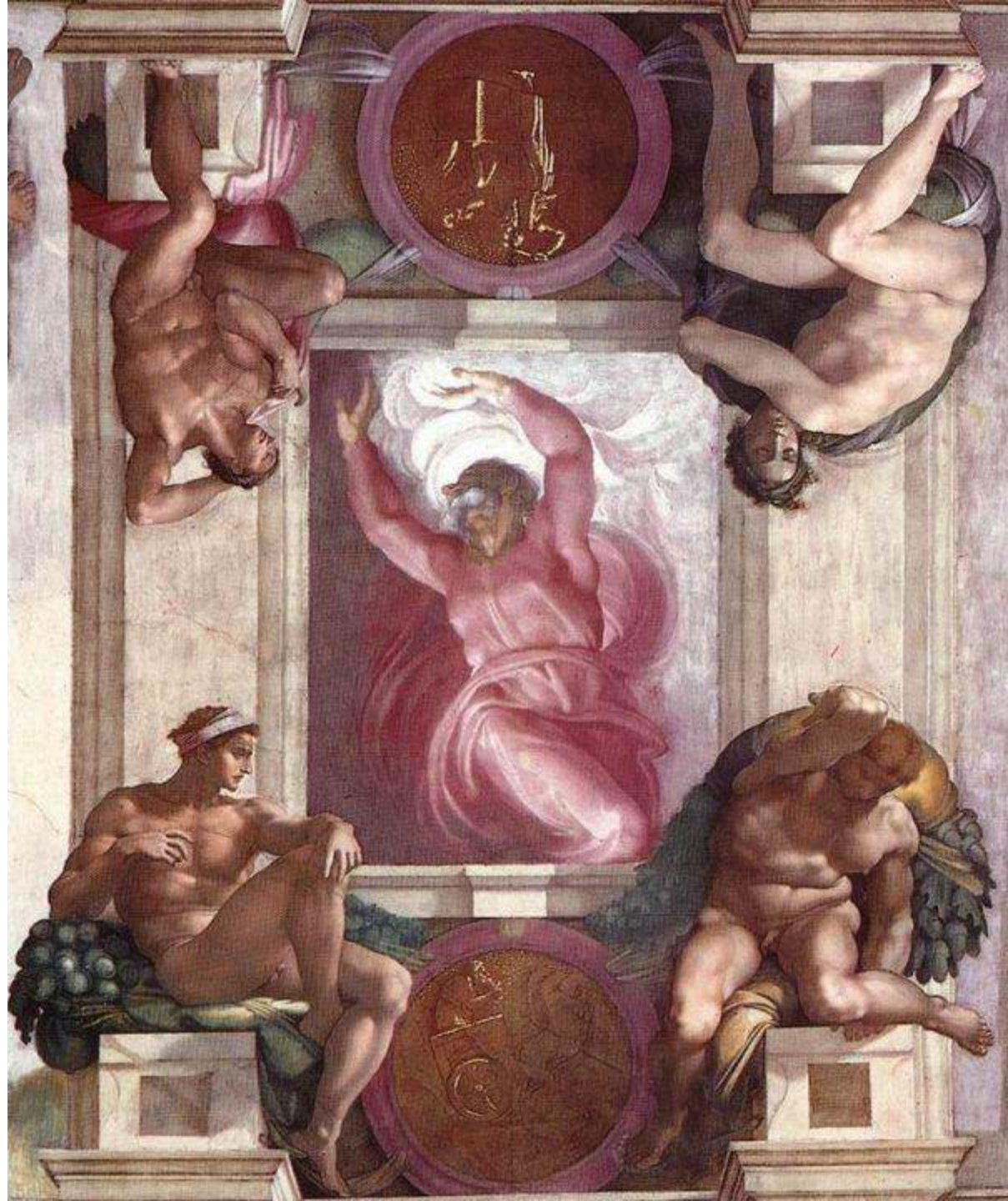
The Drunkenness of Noah



The Deluge



The First day of Creation



MICHELANGELO

- ARCHITEKTURA

- 1546 nominace na pozici hlavního architekta baziliky Svatého Petra v Římě
- Pracoval na ní do konce života (1564)
 - Dožil se však pouze dokončení hlavní kupole s řadou dvojitých sloupů
- Podílel se hlavně na kupoli a ústředním prostoru









**Bibliotheca Medicea
Laurenziana - Florencie**

Náměstí Piazza del Campidoglio - Řím





Palác Farnese - Řím



RAFFAEL SANTI

Raffaello Sanzio da Urbino

- 1483 – 1520
- Vrcholná renesance
- Malíř
- Architekt
- Jeden z nejvýznamnějších renesančních umělců

RAFFAEL – MLÁDÍ

- 1496 učeň u malíře **Pietra Perugina**
- Raffael od něj převzal metodu přípravy každého jednotlivého díla
 - Vypracovávání skic, které se od předběžného náčrtu blížily k definitivnímu tvaru
- Za první samostatné dílo se považuje **Procesní prapor** pro obci Città di Castello (1499 – 1500)



RAFFAEL – FLORENCIE

- Studoval díla Leonadra da Vinci, Michelangela a fresky Masaccia
- Během pobytu ve Florencii neobdržel Raffael od městské rady žádnou zakázku
 - Pracoval pro florentské občany
 - Maloval portréty a obrazy Madon (k soukromé zbožnosti)
- Florentský měšťan Bernardo Dei si objednal pro svou rodinnou kapli **Madonu pod baldachýnem**



RAFFAEL – ŘÍM

- 1508 je Raffael pozván papežem **Juliem II.** do Říma
- Papež si přál z Říma vytvořit nejen mocensko-politické, ale také kulturní centrum světa a navázat tak na antickou slávu města
- Raffael získal od papeže objednávku na freskovou výzdobu několika místností vatikánského paláce
- Raffaelovi se dostává stále větší oblibě, zůstává v Římě

RAFFAEL – DÍLO

- Přes krátký život neobyčejně rozsáhlé
- Všestranně nadaný
 - Malba
 - Sonety
 - Zájem o hudbu
 - Architekt
- Ve svém díle se pokoušel nalézt dokonalou hodnotu, ve které by dosáhly harmonie všechny kontrasty a protiklady světa
- Krása je objektivní a existující hodnota

RAFFAEL – DÍLO

- Známý především díky **Madonám**
 - Obrazy, na nichž je znázorněna Panna Marie s Ježíškem
 - Velká poptávka

Madona Solly

- 1502
- Gemäldegalerie
Berlin



Madona Connestabile

- 1504
- Ermitáž (Rusko)



Madona del Granduca

- 1504
- Galerie Palatine (Florence)



Madona v zeleni

- 1506
- Kunsthistorisches Museum (Vídeň)
- Dvojici matky s dítětem doplňuje malý Jan Křtitel



Madona della Sedia

- 1513 – 1514



RAFFAEL – PORTRÉTY

- Spíše okrajově (přesto je autorem několika nejlepších portrétů jaké v jeho době vznikly)
- Většina modelů je známá jménem

Dáma s jednorožcem

- 1505 – 1506
- Galerie
Borghese (Řím)



Němá

- 1507
- Galleria Nazionale delle Marche (Urbino)



Julius II.

- 1512
- National Gallery (Londýn)



Lev X.

- 1517 – 1518
- Galerie Uffizi
(Florence)



Tommaso Inghirami

- 1510 – 1511
- Galerie Palatine
(Firence)
- Vrchol portrétní
tvorby



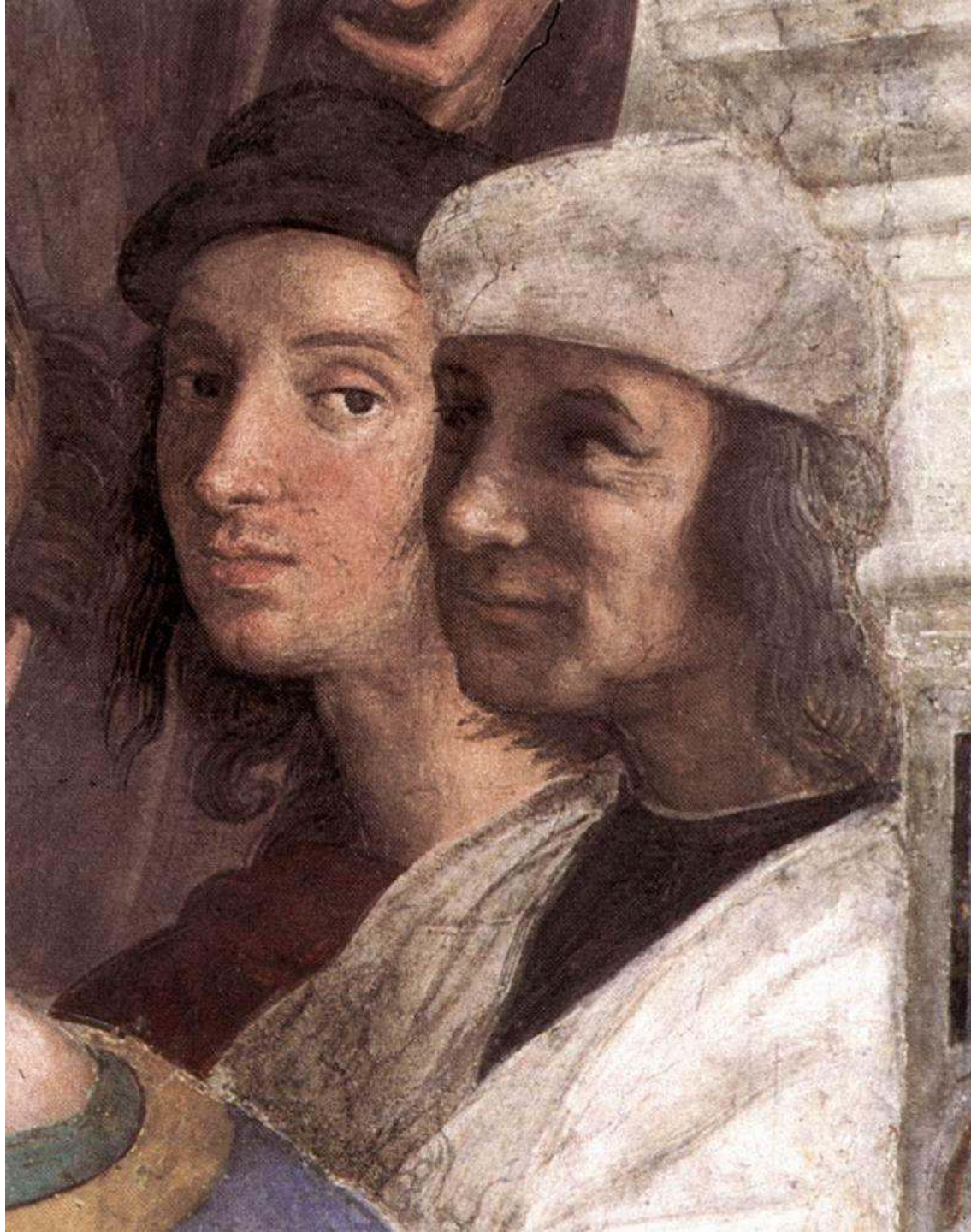
Athénská škola

- 1510 – 1511
- Na obraze vlastní autoportrét



Výřez z Athénské školy

- Vlevo Raffael



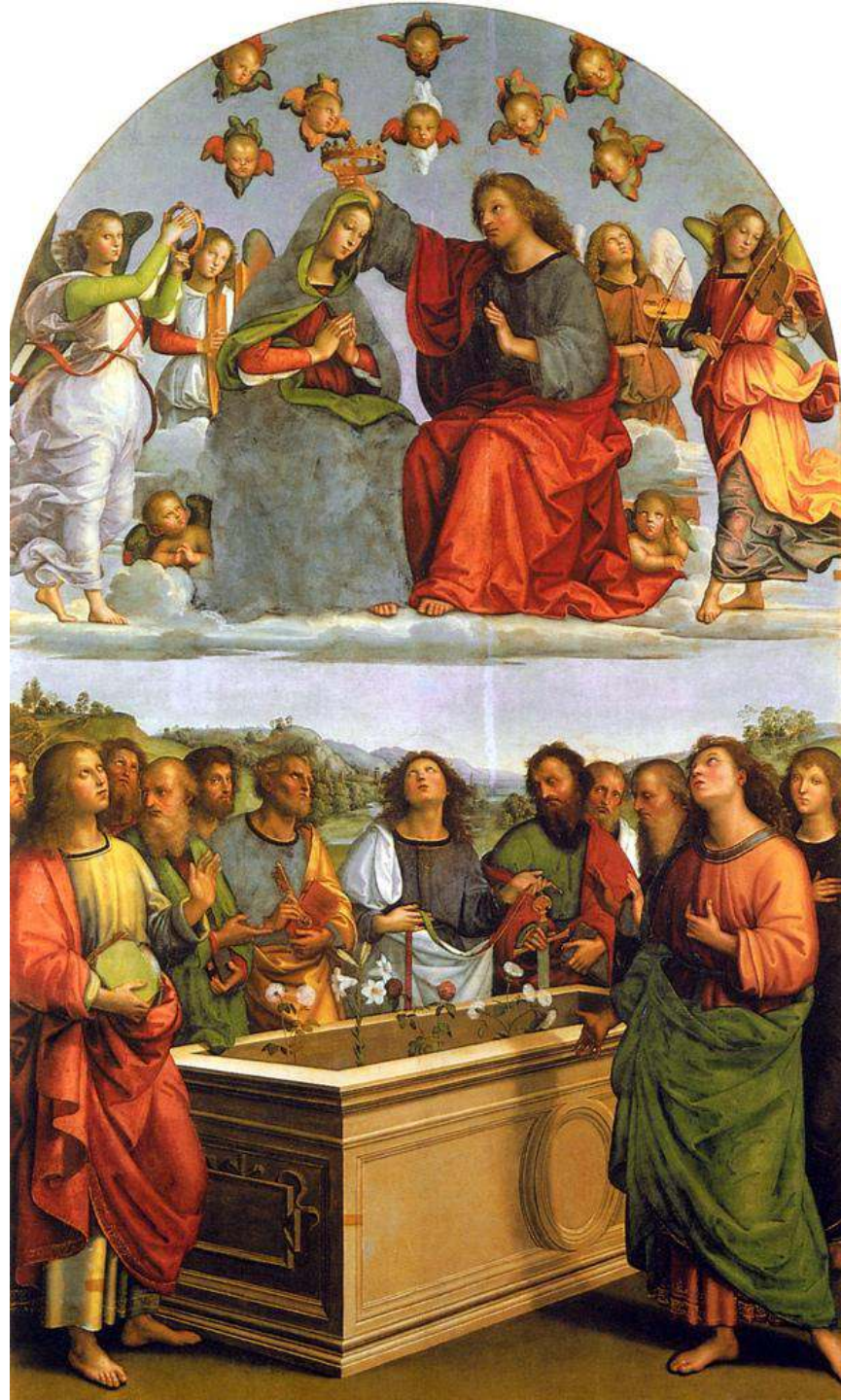
RAFFAEL

– OLTÁŘNÍ OBRAZY

- S tímto typem obrazů Raffael v Perugii začínal a posledním, nedokončeným, dílem také v Římě skončil

Korunování Panny Marie

- 1502 – 1503
- Pinacoteca Vaticana
(Řím)



Zasnoubení Panny Marie

- 1504
- Pinacoteca di Brera
(Miláno)



Proměnění Páně

- 1518 – 1520
- Pinacoteca
Vatikana (Řím)



RAFFAEL – ARCHITEKTURA

- Ještě před smrtí doporučil Bramante papeži, aby se jeho nástupcem ve funkci architekta baziliky svatého Petra stal právě Raffael
- Raffaelovu koncepci ale neznáme
- Po jeho smrti se stavělo podle Michelangelových plánů

- https://cs.wikipedia.org/wiki/Italská_renesance
- <https://cs.wikipedia.org/wiki/Renesance>
- https://cs.wikipedia.org/wiki/Renesanční_architektura
- <https://cs.wikipedia.org/wiki/Humanismus>
- <http://www.cesky-jazyk.cz/slovnicek-pojmu/humanismus/>
- https://cs.wikipedia.org/wiki/Renesanční_malířství
- <http://renesance.duhovkagymnazium.cz/renesance/architektura>
- https://cs.wikipedia.org/wiki/Filippo_Brunelleschi
- <http://renesance.duhovkagymnazium.cz/renesance/architektura>
- http://intranet.zamecek.cz/dum/DVK22/07-VY_32_INOVACE_DVK2207.pdf
- <http://renesance.duhovkagymnazium.cz/renesance/socharstvi>
- <https://cs.wikipedia.org/wiki/Donatello>
- https://cs.wikipedia.org/wiki/Masaccio#Velk.C3.A1_trojka_ran.C3.A9_italsk.C3.A9_renesance
- https://cs.wikipedia.org/wiki/Leonardo_da_Vinci
- https://cs.wikipedia.org/wiki/Posledn%C3%AD_ve%C4%8De%C5%99e
- https://cs.wikipedia.org/wiki/Madona_ve_skal%C3%A1ch
- https://cs.wikipedia.org/wiki/D%C3%A1ma_s_hranostajem
- <http://astrologie.net/mystika/davinci.html>
- https://sk.wikipedia.org/wiki/Pr%C3%ADbeh_Nastagia_degli_Onesti
- [https://cs.wikipedia.org/wiki/Zrozen%C3%AD_Venu%C5%A1e_\(Botticelli\)](https://cs.wikipedia.org/wiki/Zrozen%C3%AD_Venu%C5%A1e_(Botticelli))
- <https://cs.wikipedia.org/wiki/Man%C3%BDrismus>
- https://cs.wikipedia.org/wiki/Michelangelo_Buonarroti
- https://cs.wikipedia.org/wiki/Sixtinsk%C3%A1_kaple
- http://www.artmuseum.cz/umelec.php?art_id=590
- https://cs.wikipedia.org/wiki/Rafael_Santi
- <https://cs.wikipedia.org/wiki/Perugino>
- <http://fandomania.com/tv-review-futurama-605-the-duh-vinci-code/>
- <https://cs.wikipedia.org/wiki/Florence>