


# Umění v ČR (70.léta – současnost)

Anna Blažková

- 
- ▶ Umění narušeno režimem
  - ▶ Proudý:
    - ▶ Oficiální umění – podřízené režimu
    - ▶ Alternativní umění – sleduje tendence ve světě, často jde x režimu, oficialitě → pronásledování, zakazy
  - ▶ Po 1989 uvolnění, znovu svoboda tvorby
- 
- 

# Body Art

---

- ▶ Využívání těla jako materiálu výtvarné tvorby
- ▶ Výsledkem fotografie, filmová dokumentace
- ▶ Reakce na pocity jednotlivce i soc. témata
- ▶ Rozšíření piercingu, tetování, plastické chirurgie



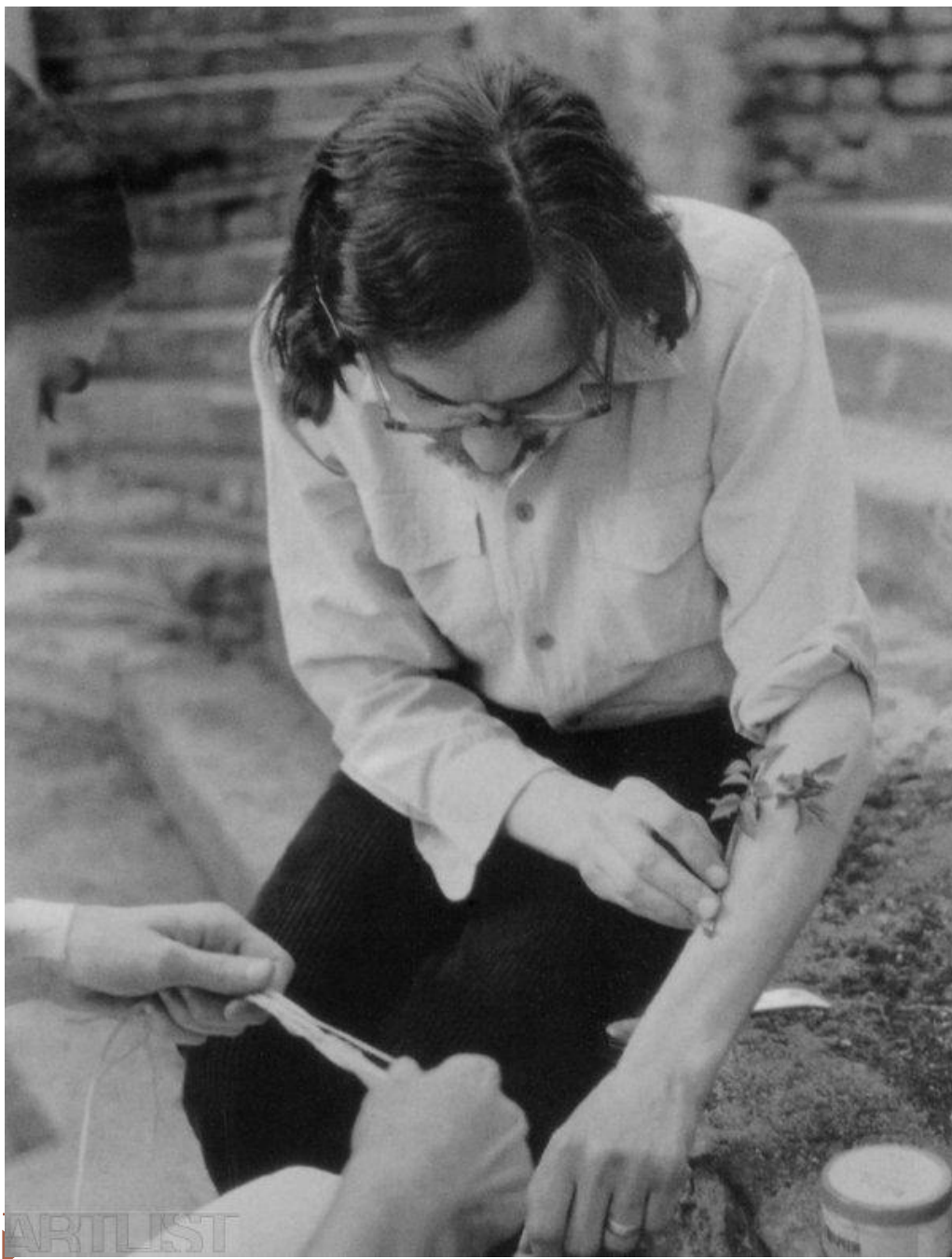


Lenka Klodová  
„Mé punčochy“ (2003)

- „Snažila jsem se najít prostředek proti masivnímu tlaku na ženy, nutícím je, aby si holily nohy. Vymyslela jsem alternativu, jak vypadat upraveně i s chlupatýma nohama. Zabere to ale bohužel dost času (dvě až tři hodiny každé ráno).“

---





Petr Štembera  
„Vštěpování“ (1975)

- „Způsobem obvyklým v  
sadařství jsem si vštěpoval  
větvičku keře do paže.“

# Land Art

---

- ▶ Protest proti komercializaci umění (odehrává se mimo galerie, obchod s uměním)
- ▶ Přírodní materiály (kámen, dřevo, hlína, ...) x umělé materiály naaranžovány v přírodě → vliv přírodních podmínek, nové souvislosti
- ▶ I přes izolaci podobný vývoj umění jako v západních zemích → 60.léta krize umění → hledání nových souvislostí → land art
- ▶ Vliv ekologického hnutí, umělci s krajinou zacházejí šetrněji + protest proti technice, ničení přírody



# Ivan Kafka (\*1952)

---

- ▶ Člen volného uskupení 12:15, Pozdě, ale přece
- ▶ Průkopník site-specific instalace
  - ▶ Díla s ohledem na určité dané místo
- ▶ Minimalismus, lyrismus, věčnost
- ▶ Cyklus *Prostor volnosti i skleslosti*
  - ▶ Instalace meteorologických větrných rukávů
- ▶ Cyklus *Výstraha z radosti*
  - ▶ Instalace dopravních kuželů
- ▶ *Vymezení*
  - ▶ Instalace 10 000 bílých špejlí na Jánském vršku (Praha)











Na hranicích – 50 českých, 50 německých













# Magdalena Jetelová (\*1946)

---

- ▶ Od soch a plastik (dřevo, sádra) se posunula k instalacím pro konkrétní prostor
- ▶ Využití světla, ohně, laserů
- ▶ Snaha postihnout paměť místa (vychází z historie, tradic daného prostoru)
- ▶ V současnosti směřování k interaktivitě





Židle sestupující po schodech (1981)





*Zobrazování kouřem* - Z dřevěných objektů připomínajících domy se špičatou střechou vychází červený kouř dýmovnice, tvořící kouřové objekty různých tvarů, z nichž některé připomínají tvarem Československo. Hra s významem kouře coby prvku označujícího z dálky obydlí, zde ovšem kouř značí ještě jiným způsobem. Rudá barva kouře upomíná na někdejší politické mapy, označující socialistické státy červenou barvou.





*Atlantický val* (1994-5) - Atlantický val, postavený v letech 1942-44 k obraně před invazí spojenců do Evropy, se táhne podél atlantského pobřeží od Norska do Španělska. Betonové bunkry na jutském poloostrově, které se nyní rozpadají a podemílané vodou se svažují do moře, se stávají pozadím laserové projekce textů, parafrází úryvků z knihy francouzského filozofa Paula Virilia *Archeologie bunkru* (1975).











*Crossing King's Cross (1996)* - Do industriální krajiny v okolí londýnského nádraží King's Cross byla předem načrtnuta její budoucí proměna, kdy autorka pomocí paralelních laserových čar vytyčila naplánovanou železniční trať z Londýna na evropskou pevninu.



# Milan Kozelka (\*1948)

---

- ▶ Zakladatel organizace Artforum (autorská čtení, koncerty, ...)
- ▶ *Kladení kamenů* (1979) – po obou březích horního toku Vydry rozmístil kameny, které našel v okolí
- ▶ *Splynutí* (1979) – ležel pod stromy, na otevřeném prostranství či přitisknutý na skálu dokud nezapadal listím, sněhem, apod.

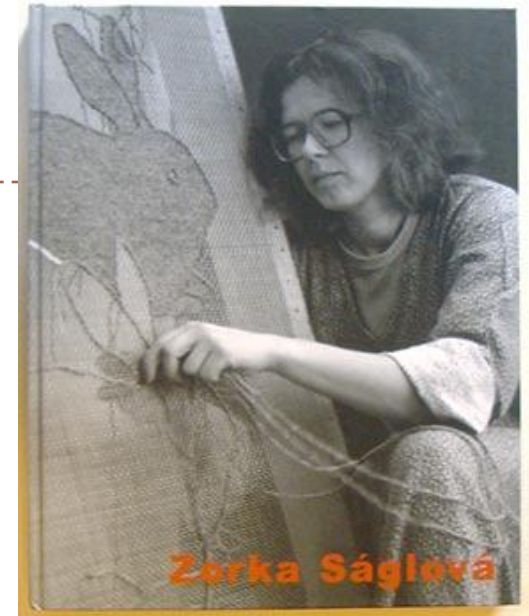


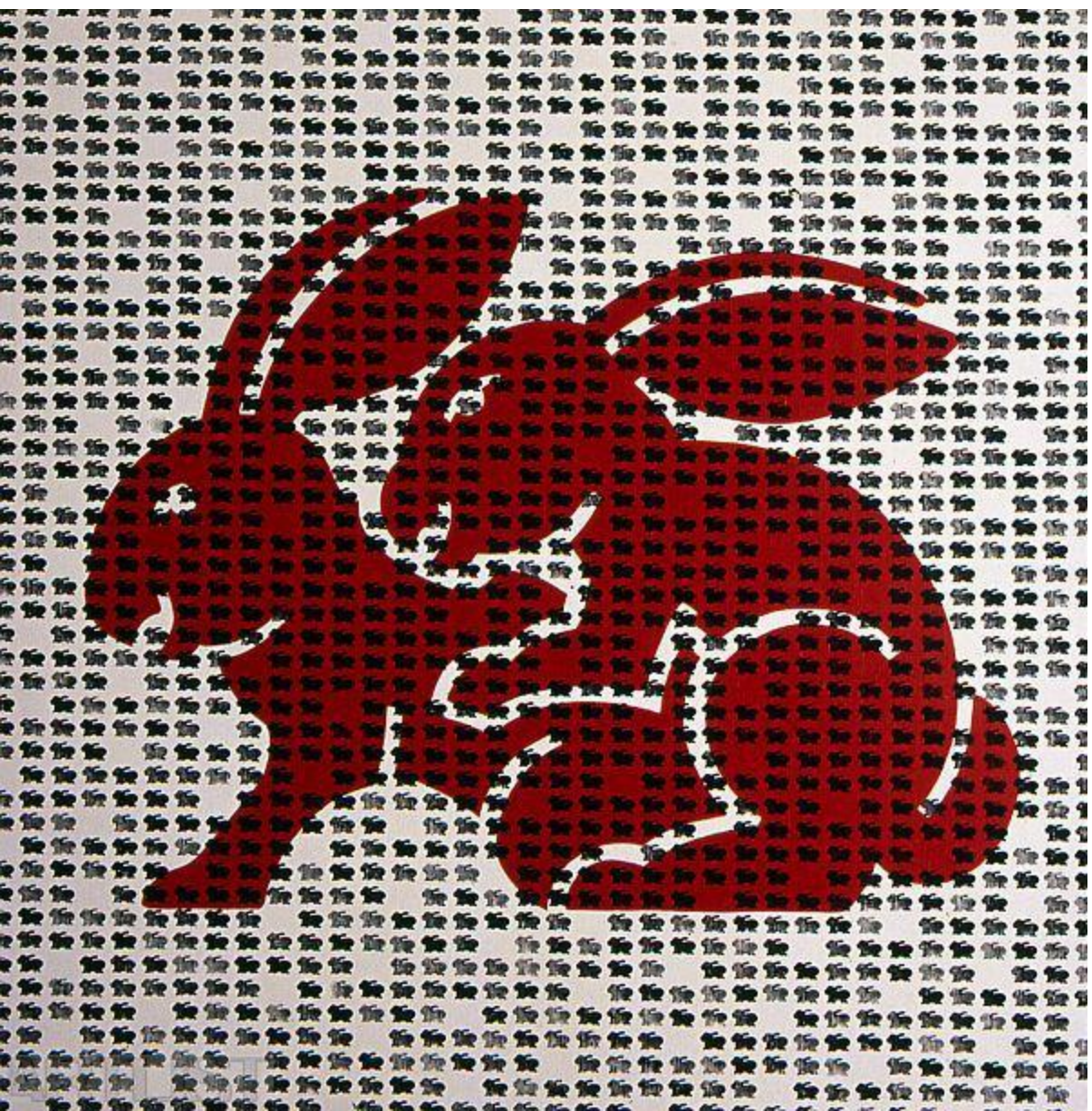


# Zorka Ságlová (1942 – 2003)

---

- ▶ Sestra Magora Jirouse
- ▶ Jeden z hlavní námětů = králík
  - ▶ Inspirace středověkou tapisérií
  - ▶ Zkoumá jeho kulturní a historické kontexty
- ▶ Patrný ženský prvek tvorby
- ▶ Vazby na Plastic People, Primitives Group (výtvarný koncept koncertů)
- ▶ Zákaz činnosti









40 králíků (1988) – Křížový vrch Ruda





Kladení plín u Sudoměře (1970) – louka, kde se odehrála bitva u Sudoměře







Výstava Seno-Sláma (1969) - "V jedné místnosti jsem vystavila žluté balíky slámy a zelené balíky sušené vojtěšky, v druhé místnosti seno, které jsme s přáteli dosoušeli, kopili a rozhazovali. Návštěvníci denně ze sena a slámy vytvářeli spontánně nové sestavy. K tomu na stěnách cvrkalo množství kobylek a hrála reprodukováná rocková hudba."



# Happening

---

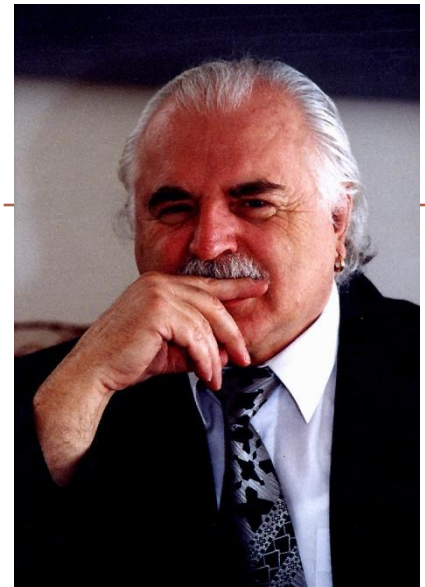
- ▶ Způsob uměleckého vyjádření, inscenovaná událost za účasti umělce i diváků
- ▶ V Čechách od 60.let
- ▶ Zorka Ságlová, Jan Mlčoch, Milan Knížák, David Černý, skupina Rafani, Ztohoven



# Milan Knížák (\*1940)

---

- ▶ Široký záběr (happening, architektura, móda, objekty do galerií), kontroverzní přijetí
- ▶ V počátcích tvorby snaha vytvořit z umění „návod pro život“, přiblížit ho běžnému životu
  - ▶ Výstupy na ulici, akce, manifestace, demonstrace
- ▶ Včleňování rituálních prvků → koncem 60.let své akce nazývá „obřady“
- ▶ Postupně omezuje počet účastníků akcí, zaměření na duchovno a mysl
- ▶ Člen skupin Aktual, Fluxus
- ▶ 1999 – 2011 – ředitel Národní galerie
- ▶ V současnosti snaha založit soukromou VŠ (bakalářské studium, výtvarné umění)





*Demonstrace pro jednoho (1964)* – Knížák si lehl na zem na rozvinuty papír a v neobvyklém oblečení, které bylo ozdobeno nejrůznějšími předměty denní potřeby, četl knihu. Každou stránku po přečtení z knihy vytrhl a následně všechny dohromady spálil. Nakonec vše uklidil a po převlečení se do normálního oblečení odešel. Celou dobu vedle něj na zemi stál přeložený papír s nápisem „Prosím kolemjdoucí, aby, pokud možno, při procházení kolem tohoto místa kokrhali“.





Hudba (1988)





## *Přátelství se stromem (1980)*

### 1. Oděv pro strom

(Předem doma připravíme oblek, který bychom chtěli stromu nabídnout. Něco, co by jej zdobilo, symbolizovalo náš vztah k němu, naše přátelství atp...

Můžeme ovšem připravit i jiný dar.)

### 2. Návštěva stromu

(Jdeme ke zvolenému stromu na návštěvu. Během této návštěvy např. strom pozdravíme, hladíme, objímáme, rozmlouváme s ním, zpíváme mu, oblékneme mu připravený oděv či darujeme jiný přinesený dar. Můžeme se spolu i vyfotografovat.)

### 3. Dopis stromu

(Během následujícího týdne napíšeme stromu dopis. Na obálku přesně vylíčíme místo, kde strom stojí, abychom umožnili poště jej doručit. V případě, že dopis přijde zpět, posíláme ho znovu s ještě důkladnějším popisem.)



*Poznávání kamene (1977) – z cyklu  
Poznávání*

Poznávání kamene:

Omyjeme si tělo.

Omyjeme kámen.

Válíme kámen po těle.

Líbáme kámen.

Spíme s kamenem.

Nosíme kámen stále s sebou.

Hladíme kámen.

Vyprávíme kameni historii svého  
života.

Nasloucháme vyprávění kamene.

Roztlučeme kámen na padrt'.

Sníme trochu kamenného prachu.

Zbylý prach slepíme znovu v kámen.

Vrátíme kámen na místo nálezů.



ARTILSI





# Rafani (\*2000)

---

- ▶ Členové: Jiří Franta, Luděk Rathouský, Václav Magid, Marek Meduna, Petr Motejzík
- ▶ *Láska* (2000) – přetření Lennonovy zdi zelenou, kterou používala VB k likvidaci nepohodlných nápisů + nápis LÁSKA





Demonstrace demokracie (2002) – pálení černobílé vlajky ČR





Goja (2004) – příprava romského pokrmu „goja“ ve foyer Divadla Komedie

---



# Performance

---

- ▶ Forma uměleckého vyjádření využívající inscenaci děje před diváky, kteří nejsou nutně aktéry
- ▶ Milan Cais (Tata bojs), David Černý, Jiří David, Roman Týc, Krištof Kintera,





# Roman Týc (\*1974)

---



- ▶ Vlastním jménem David Hons
- ▶ Zakládající člen skupiny Ztohoven
- ▶ Spoluzakladatel centra pro alternativní kulturu Trafačka
- ▶ Začínal s grafitti
- ▶ *Povodně* (2002) – při povodních proplouval Prahou na kusu dřeva
  - ▶ <http://vimeo.com/8118530>
- ▶ *Cap Cop Cup* (2003) – hra s cílem sebrat policistům co nejvíc čepic, sponzorováno Nike
  - ▶ <http://vimeo.com/8096665>





Semafor (2007)





Není co slavit (2009)



# Tvrdohlaví

---

- ▶ 1987 - 2001
- ▶ první výstava (prosinci 1987, Lidový dům) = první velká úředně povolená expozice mimo Československý svaz výtvarných umělců, který tehdy ovládali komunisté
  - ▶ Snaha tvořit bez ústupků politické moci, zároveň však bez politické provokace
- ▶ Výtvarně, názorově i povahově nejednotná
- ▶ Členové: Jiří David, Stanislav Diviš, Michal Gabriel, Zdeněk Lhotský, Stefan Milkov, Petr Nikl, Jaroslav Róna, František Skála, Čestmír Suška, Václav Marhoul



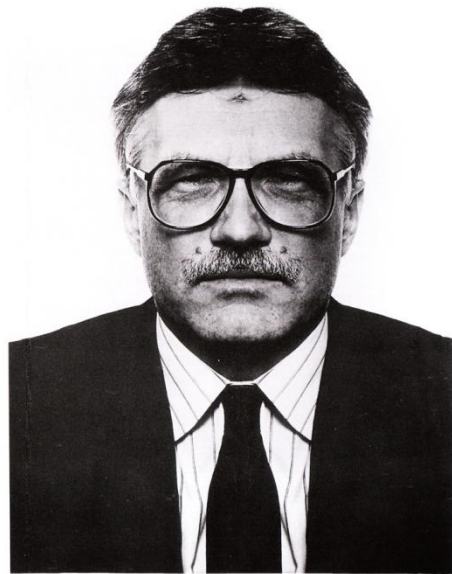


# Jiří David (\*1956)

---

- ▶ Neoexpresionismus → postmoderna
- ▶ Prosadil se na mezinárodní scéně
- ▶ Základní informace formou znaku, často doprovázen textem
- ▶ Téma paradoxu, identity; provokace
- ▶ K nejdiskutovanějším dílům patří:
  - ▶ cyklus fotografií Skryté podoby
  - ▶ Trnová korunu – neonová instalace nad Rudolfinem
  - ▶ Červené srdce nad Pražským hradem





Skryté podoby (1991 – 1995)





Záře/Trnová koruna (2001)







Červené srdce (2002)







V ulicích Berlína (2007)



# Michal Gabriel (\*1960)

---



- ▶ Sochař
- ▶ Neoexpresionismus → postmoderna
- ▶ Promyšlenost objektů, distancuje se od „bezmyšlenkovitého výrazu spontánní modelací“
- ▶ Inovativní přístup, netradiční sochařské techniky (elektronické prvky)
- ▶ spolupráce na výtvarné výzdobě v pavilonu indonéské džungle v ZOO Praha

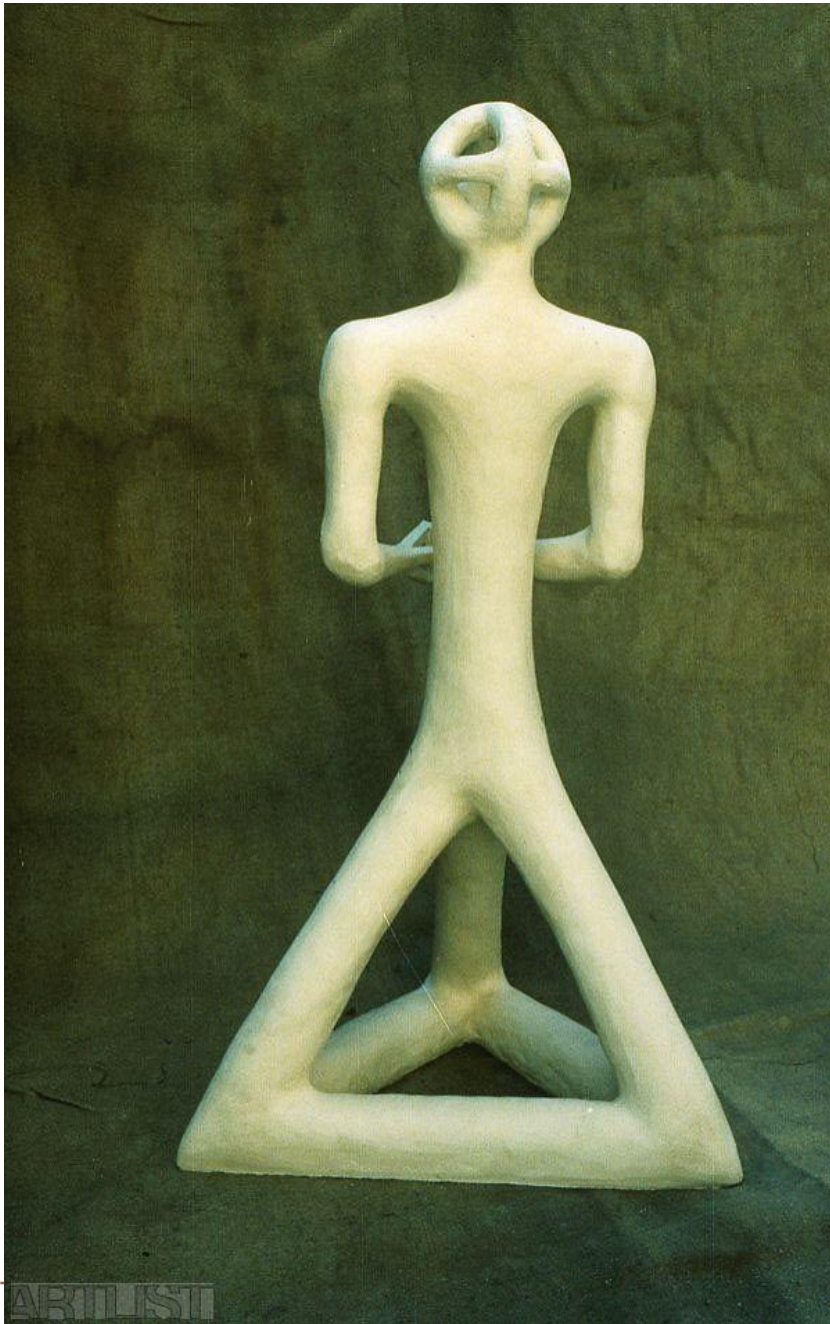




Ptakočlověk (1985)

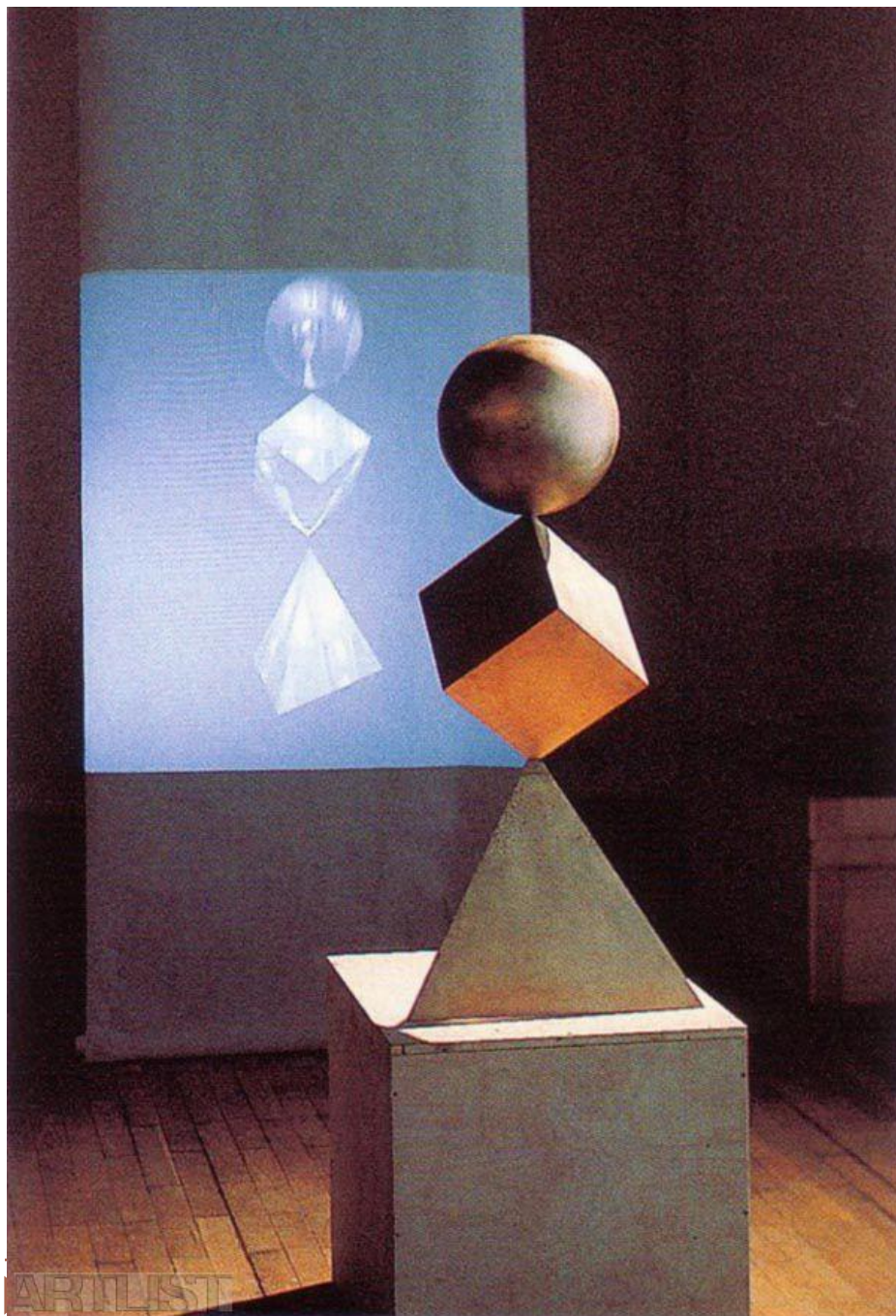






Cizinec (1988)





*Bez názvu (1995)* - na lesklém povrchu sochy se opožděně odrážel / promítal obraz kolemjdoucího.



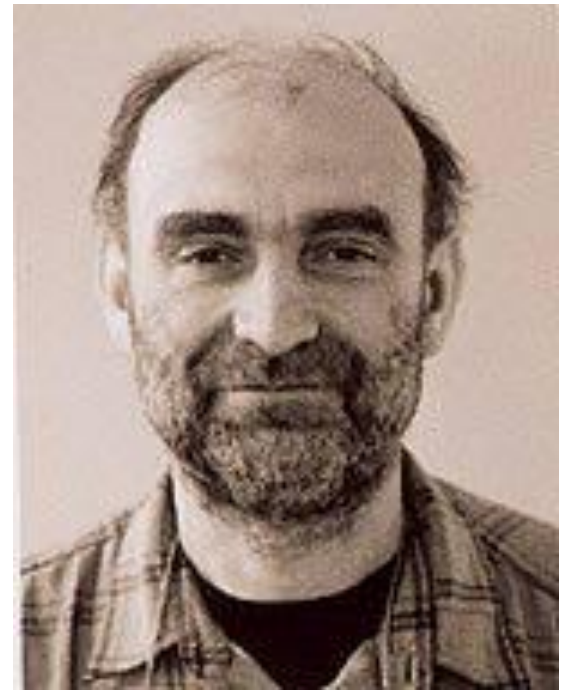
*Tanečníci* (2004) – instalace v Jeseníkách



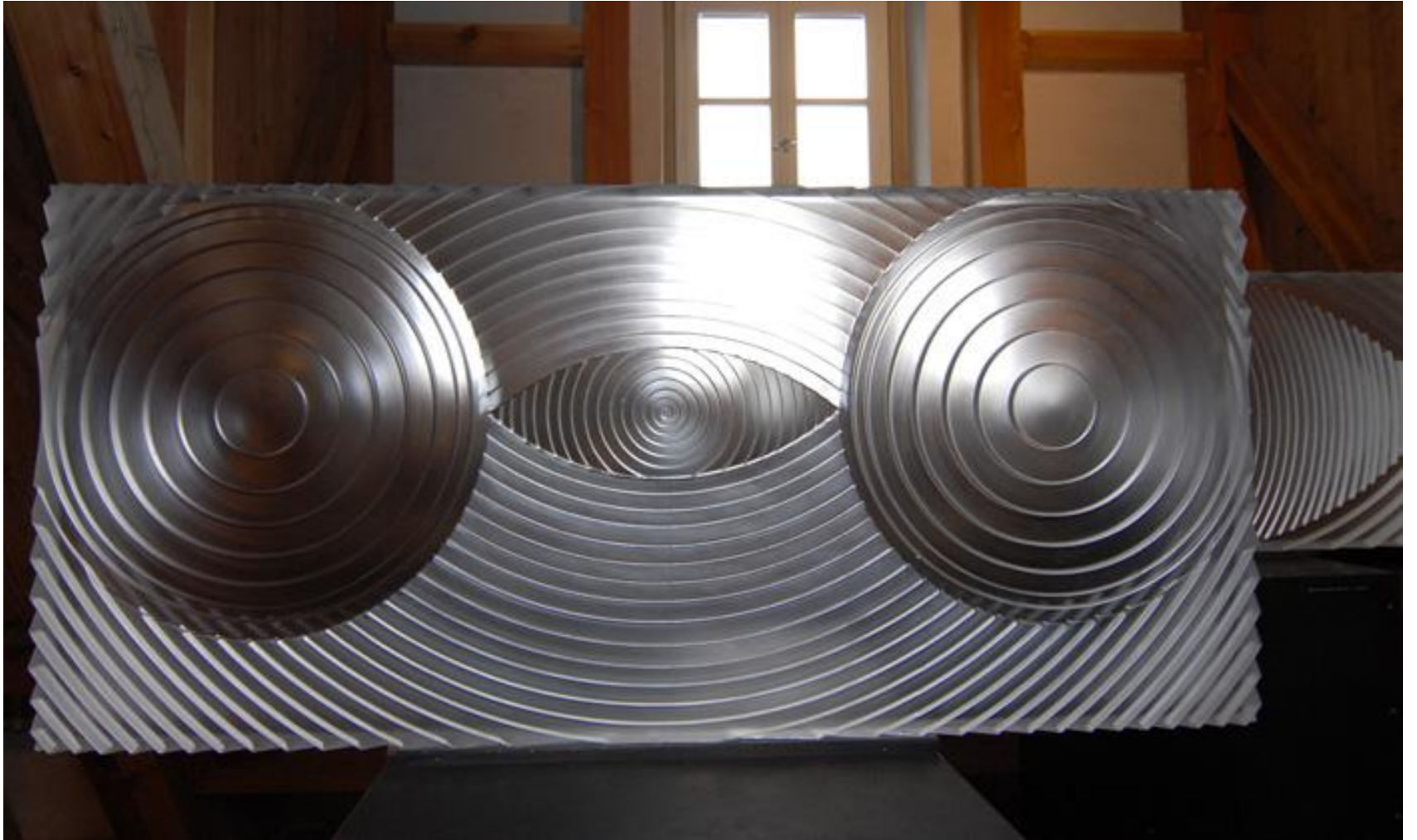
# Zdeněk Lhotský (\*1956)

---

- ▶ Objekty ze skla a kovu na hranici mezi obrazem a plastikou
  - ▶ Provokace nezařaditelností
- ▶ Designová značka Lhotský







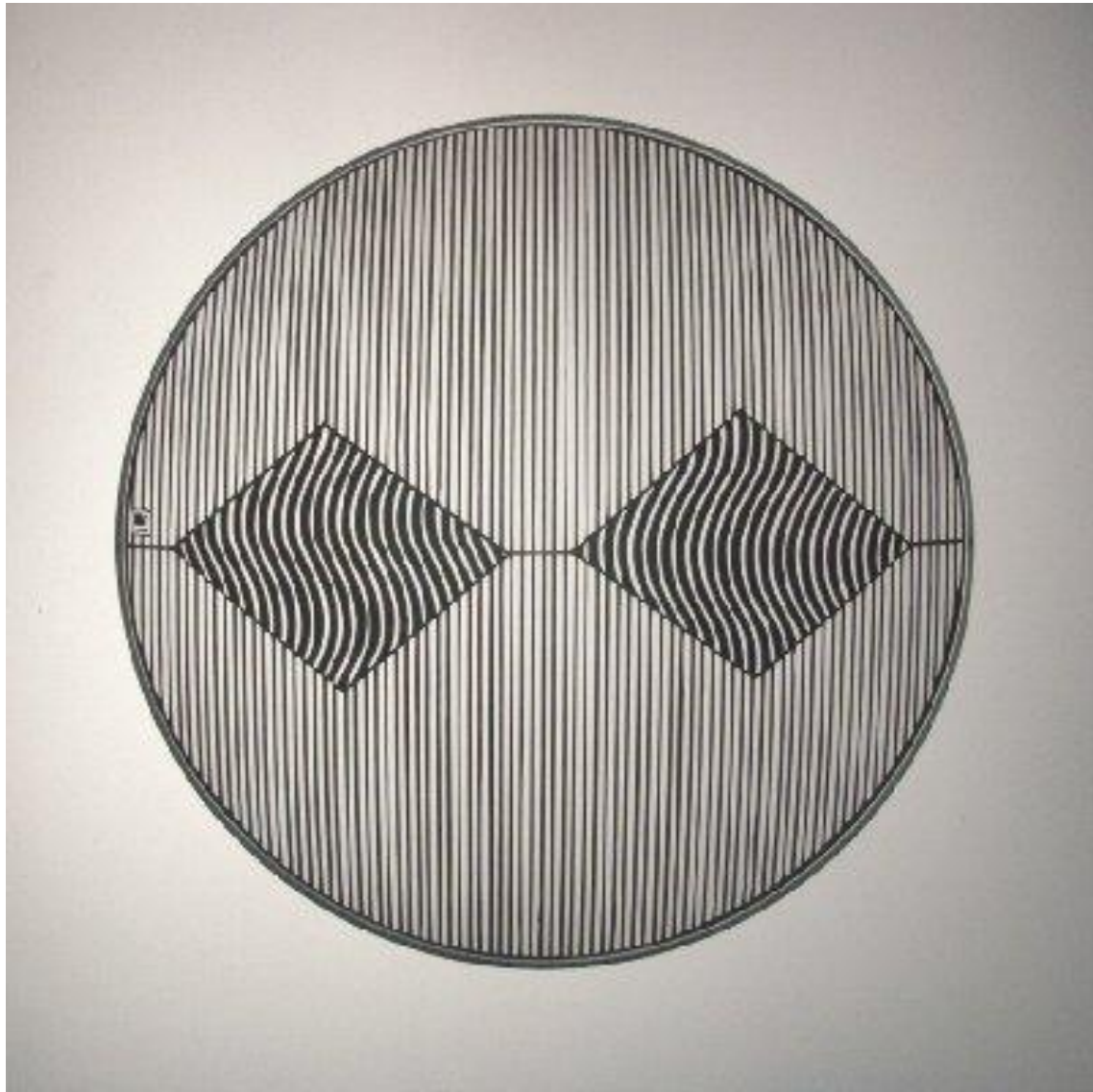




Dóza







## 12/15 Pozdě, ale přece (1987)

---

- ▶ Vznik jako reakce na skupinu Tvrdohlaví
- ▶ Usilovali o spolupráci umělců, konfrontaci
- ▶ Rozdílná tvorba
- ▶ Členové: Kurt Gebauer, Ivan Kafka, Jiří Načeradský, Jiří Sopko, Jiří Beránek, Ivan Ouhel, Petr Pavlík, Michael Rittstein

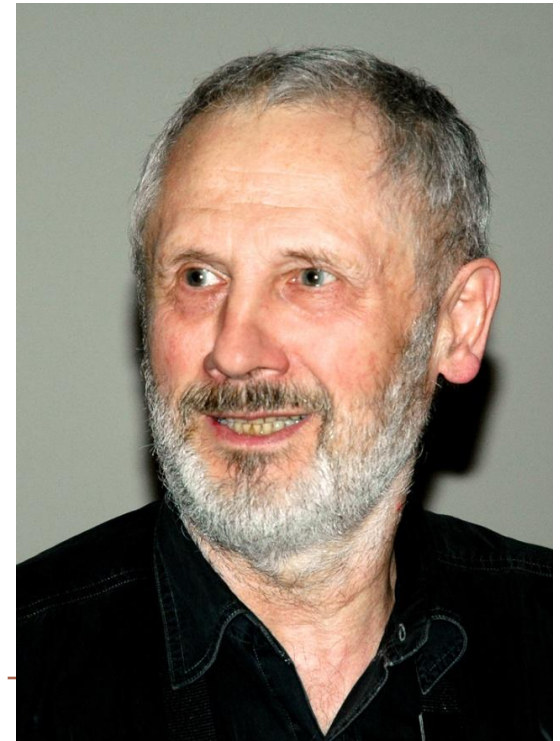


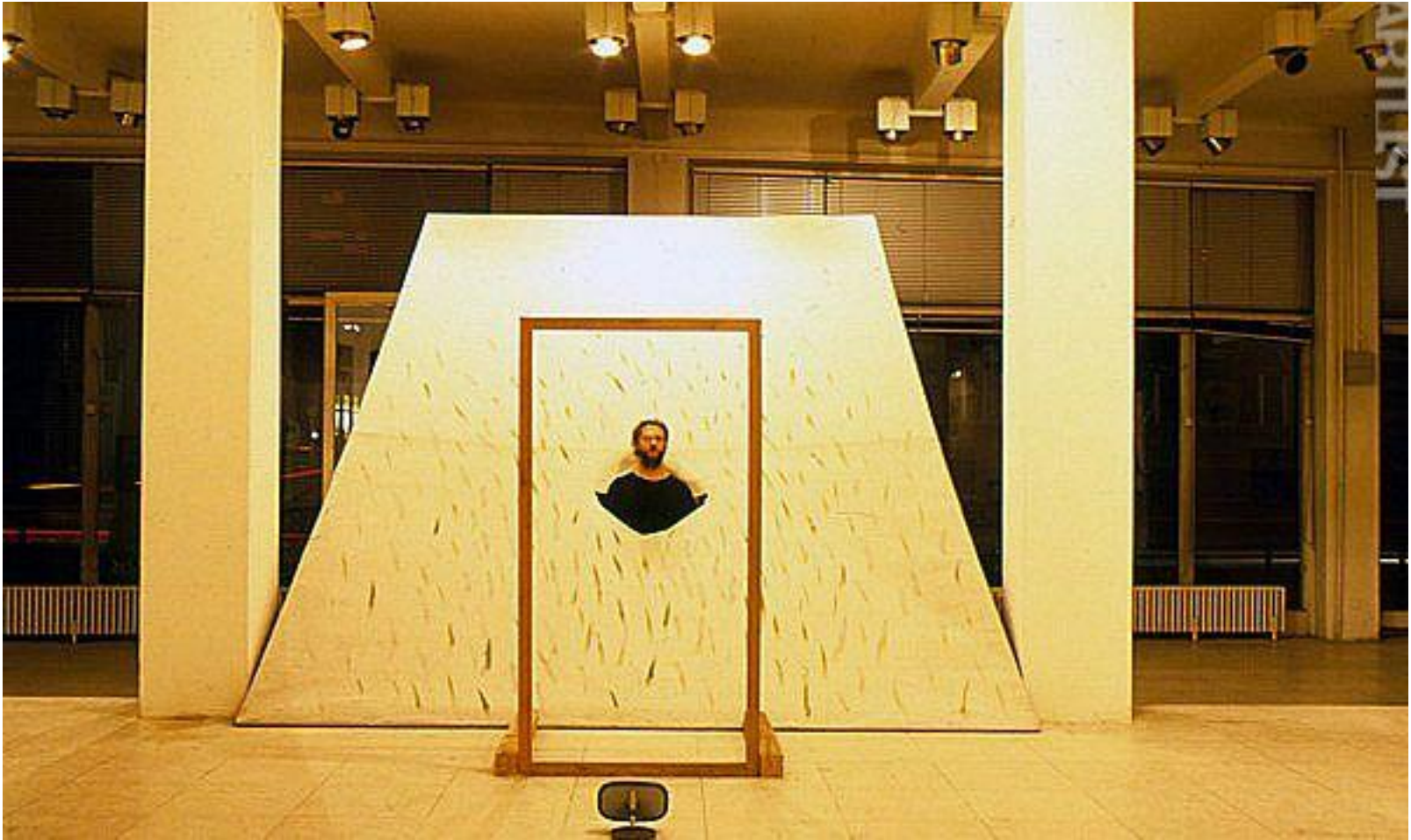


# Kurt Gebauer (\*1941)

---

- ▶ **Zakladatel Státu Gebauer**
  - ▶ 70.léta, protest proti atmosféře ve společnosti
- ▶ Zájem o skutečný život a lidi
- ▶ Asambláže (vycpaný textil, drátěné konstrukce)
- ▶ Pomezí grotesky, reality a absurdity
- ▶ Reakce na tehdejší situace v ČSR





Sebestředný obraz (1994)



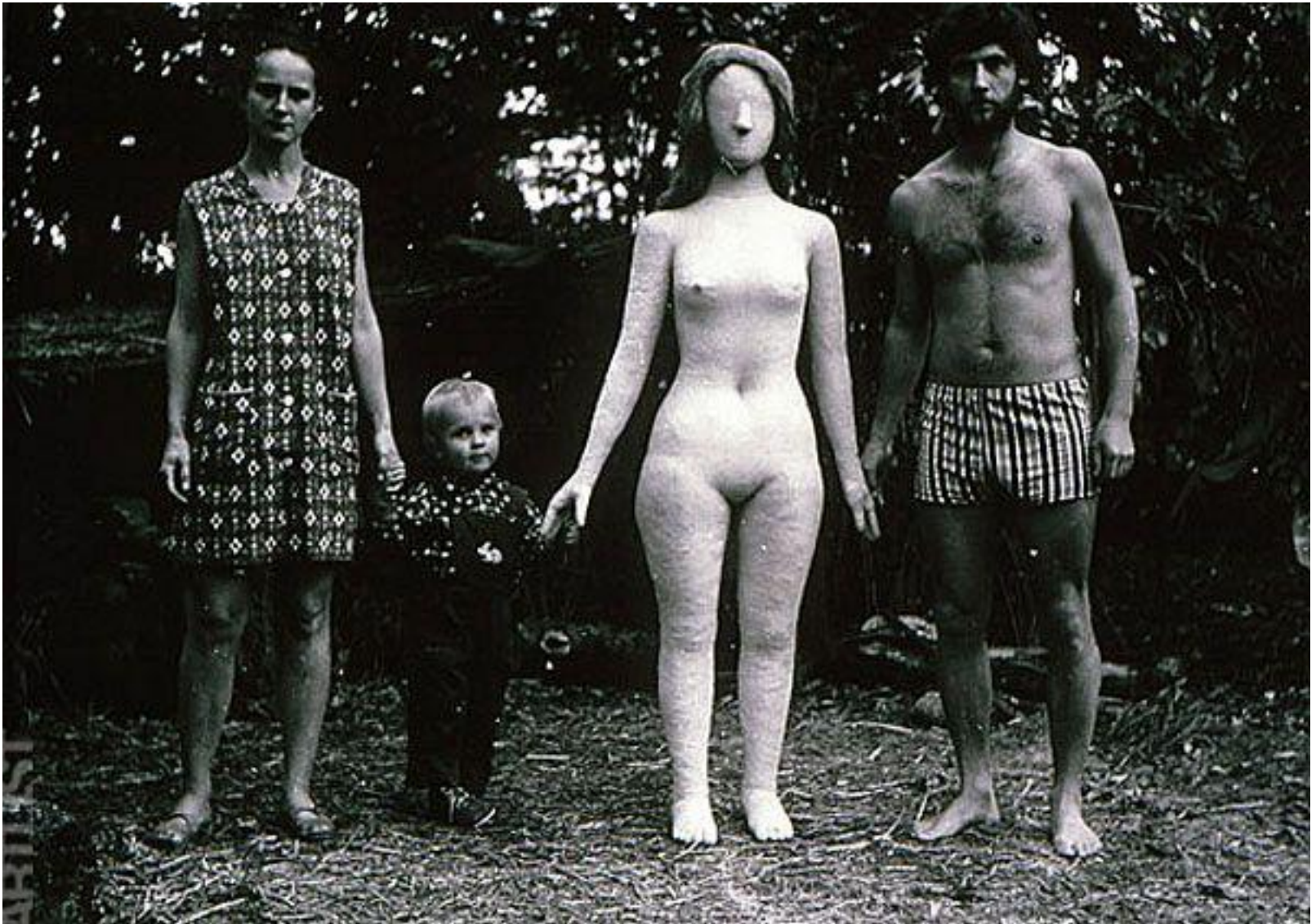




Hlava podle Arcimbolda (1991)







Rodina (1974)





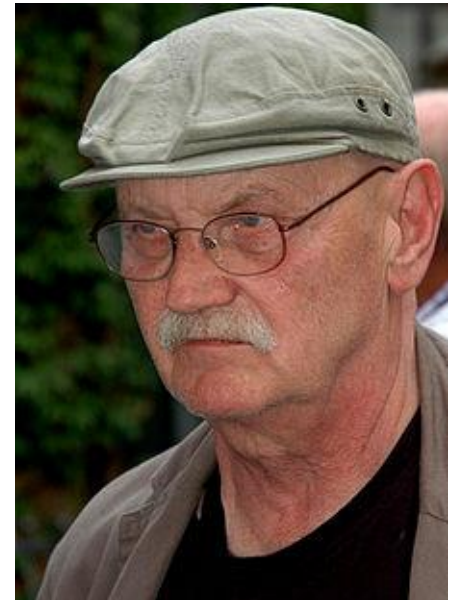


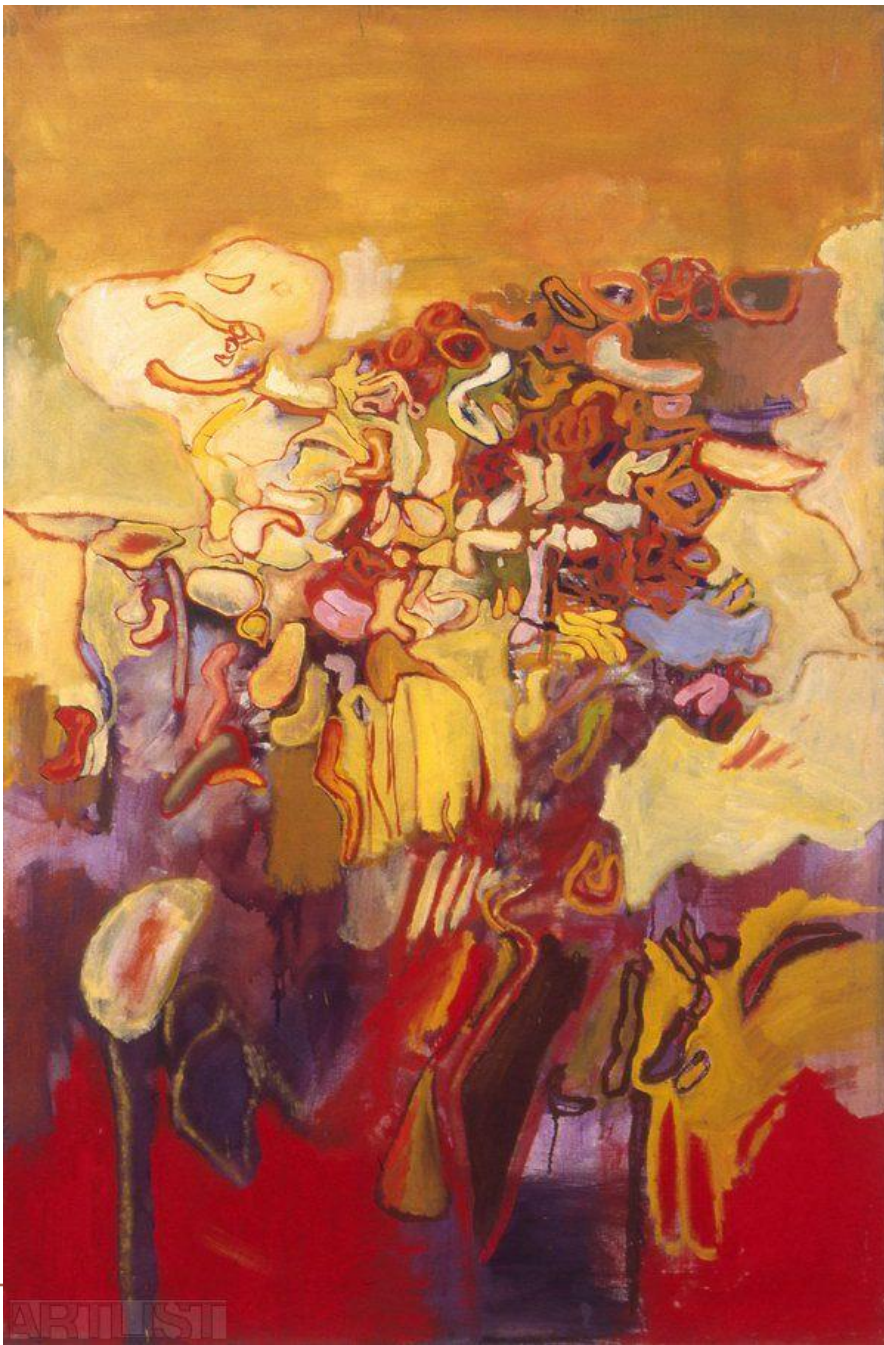
Plavkyně (1969)

# Jiří Sopko (\*1942)

---

- ▶ Zářivé, základní barvy
- ▶ Figuratívni malba ( x počátek tvorby abstrakce)
- ▶ Absurdita, groteska, melancholie
- ▶ Ikonografické prvky: kulička, pták, opice

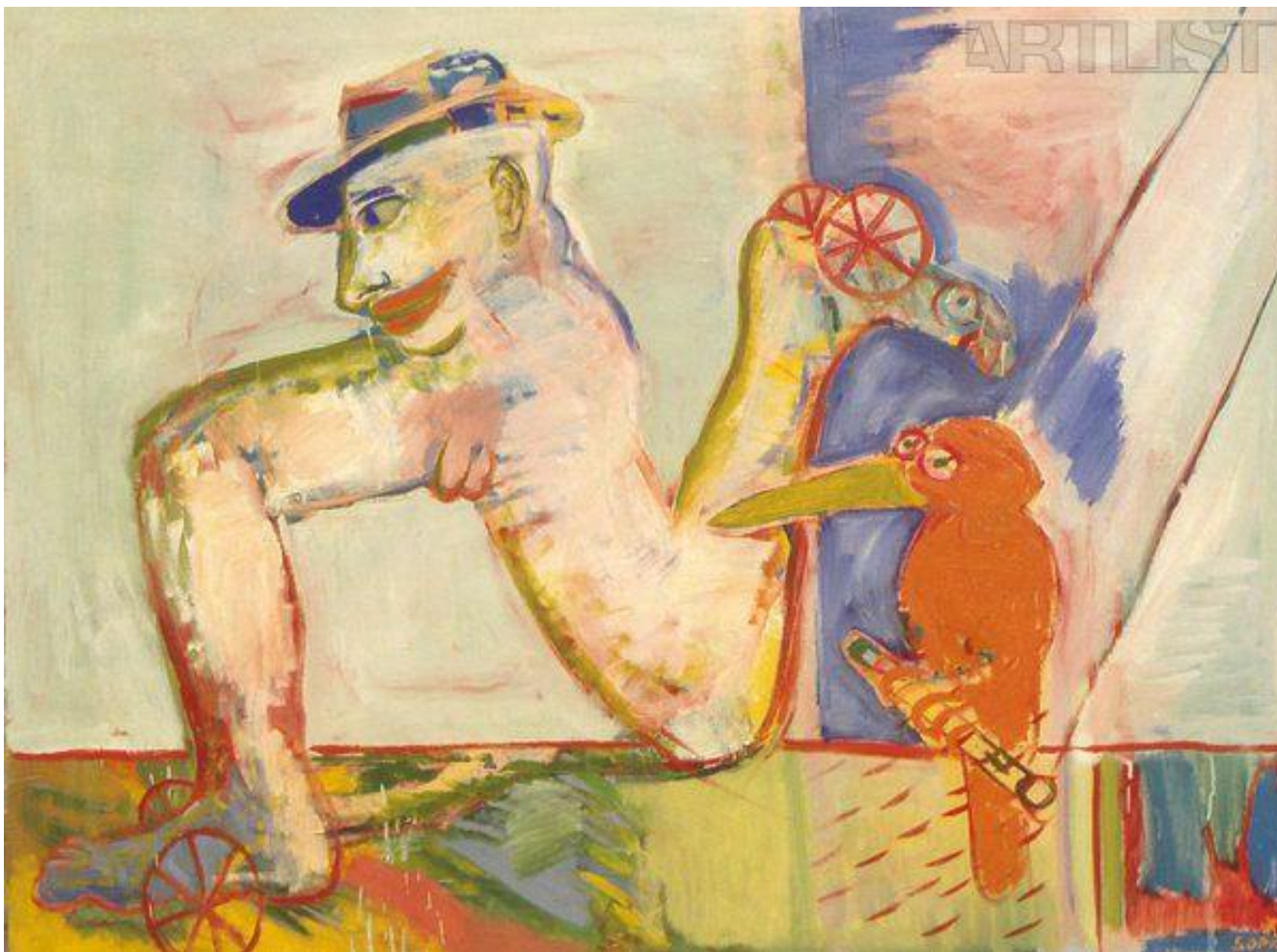




Červená krajina (1967)







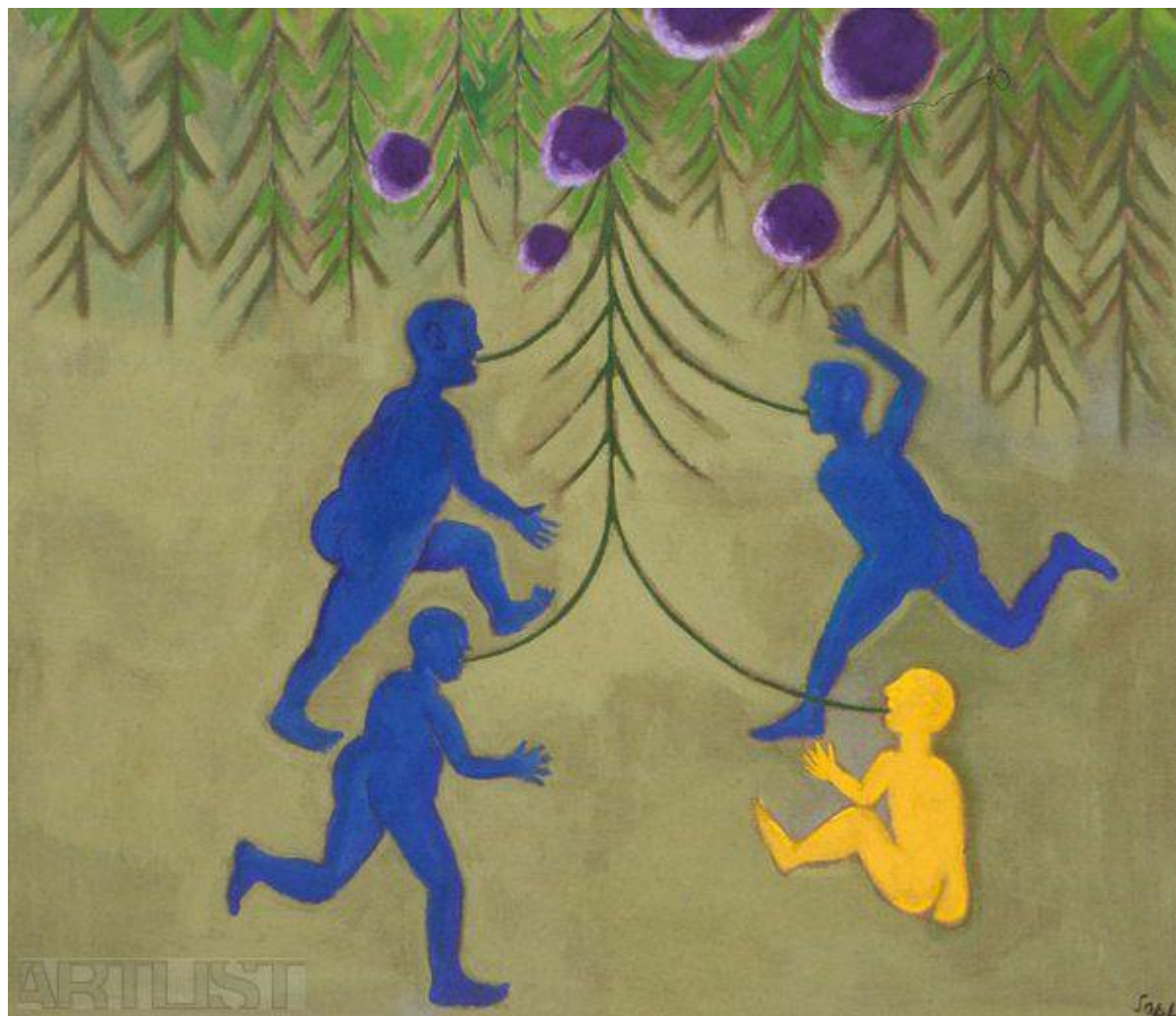
Hlavonožec (1975)





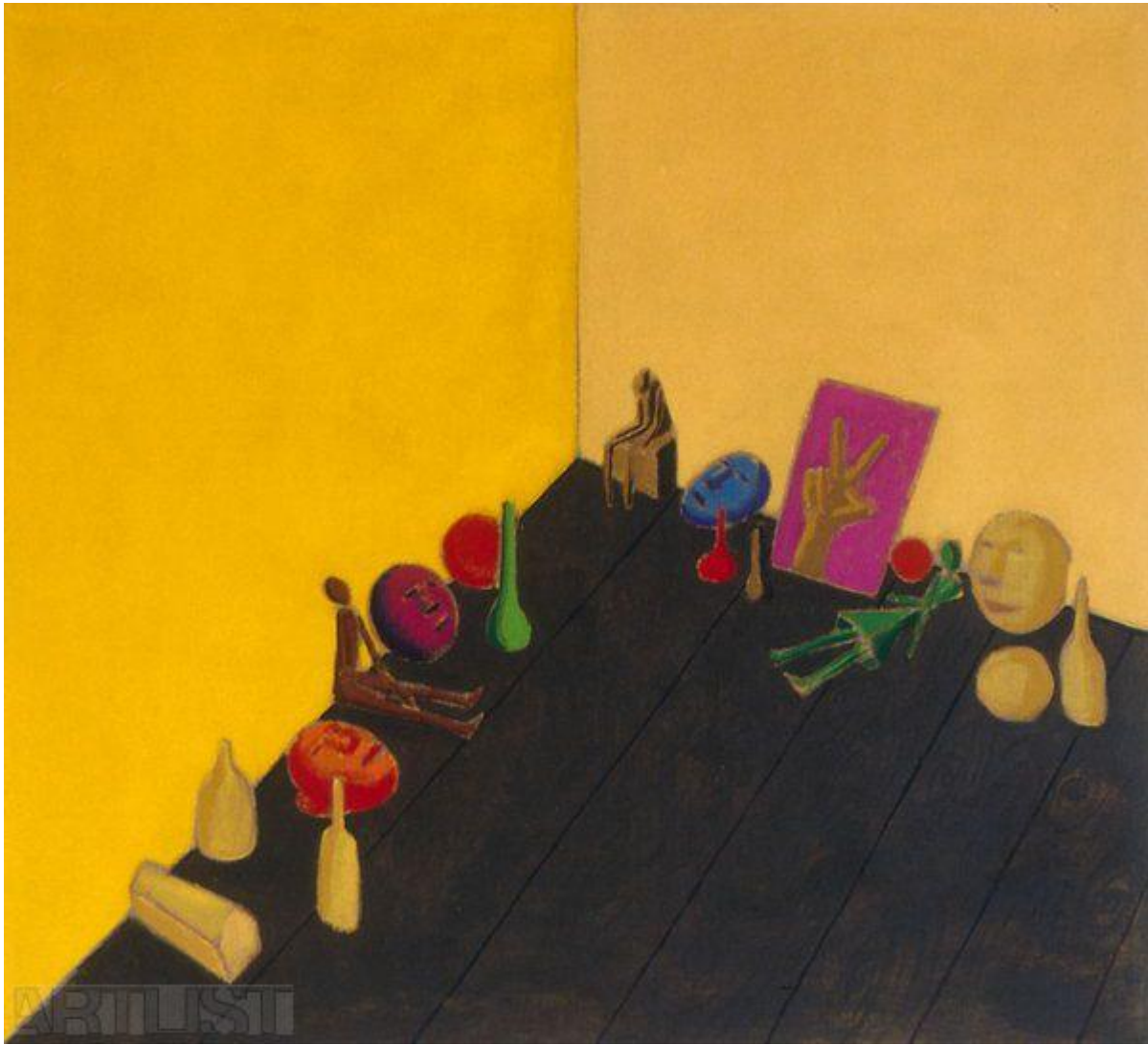


Modrý jezdec (1986)



Vánoce (1991)





Kout (1995)



# Adriena Šimotová (\*1926)

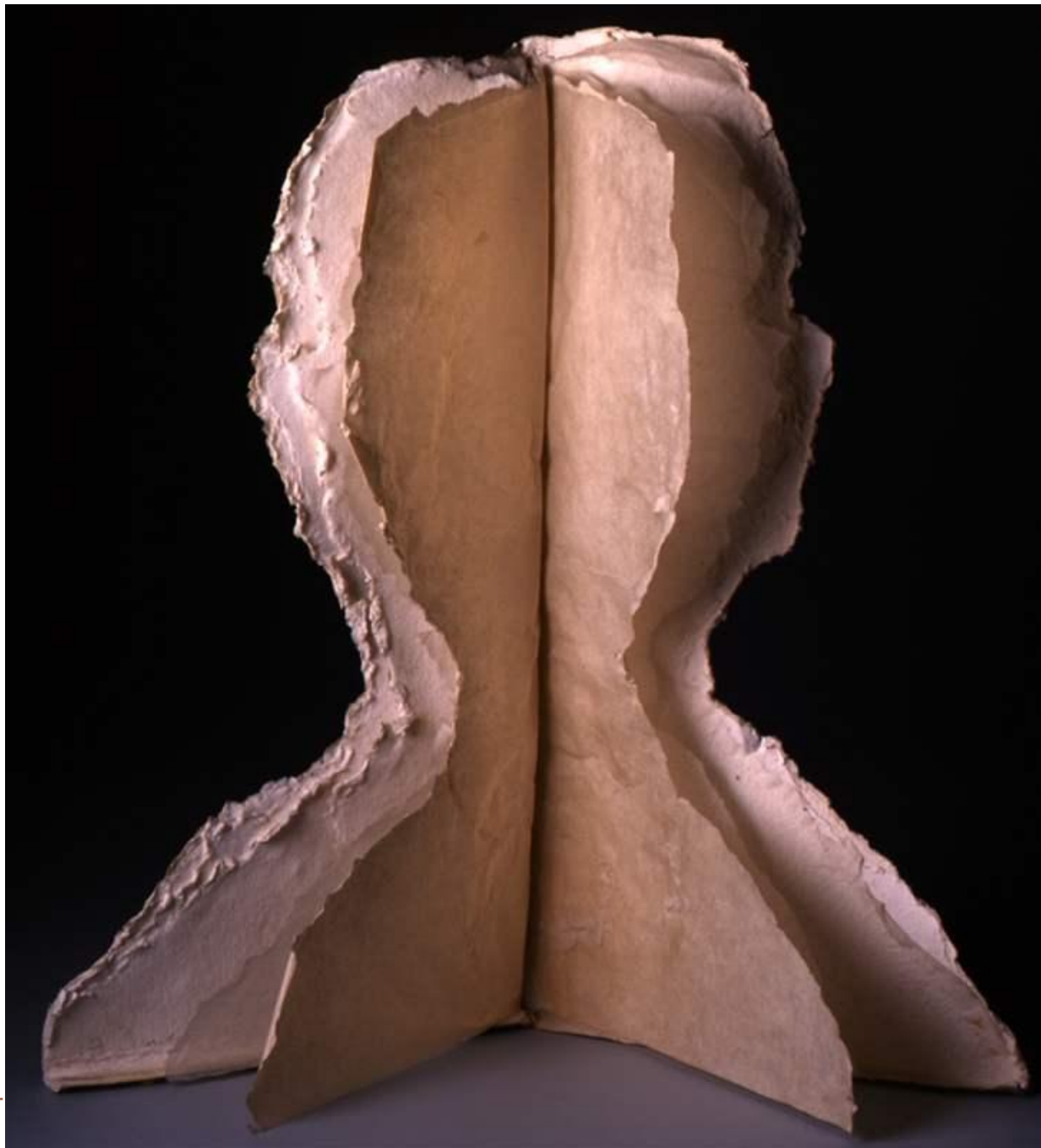
---

- ▶ Manžel Jiří John
- ▶ Členka UBI 2, malířského uskupení G7
- ▶ Zájem o člověka, jeho nitro, vztahy
- ▶ Zpracovává papír a textil (mačkání, prořezávání)
- ▶ Od 70.let (smrt manžela, okupace ČSR) → blednutí barev, přechod k textilu, využívání prostoru
- ▶ 90.léta (smrt syna) – melancholie, smutek, úzkost, samota









Hlava k listování



Tváře (1986)





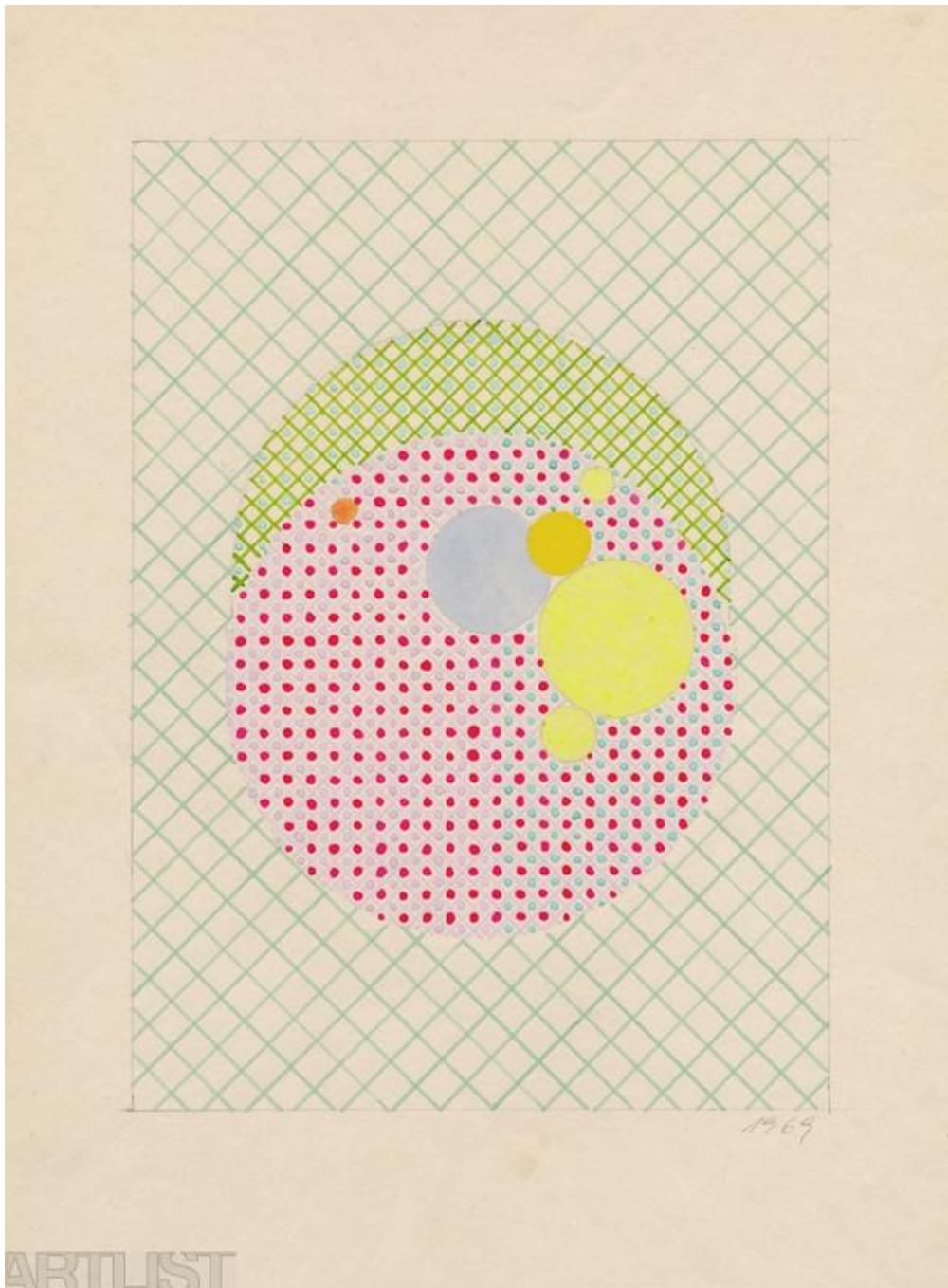


# Jiří Lindovský (\*1948)

---

- ▶ Parafrázuje svět techniky
  - ▶ Technika + imaginace
- ▶ Stroje → 80.léta přechod k imaginárním technickým prostorům
  - ▶ Linka + barevné akcenty
  - ▶ Porušení logické vazby objektů (neukončenost, nejasnost velikosti)
- ▶ V současnosti orientace na kancelářská zátíší

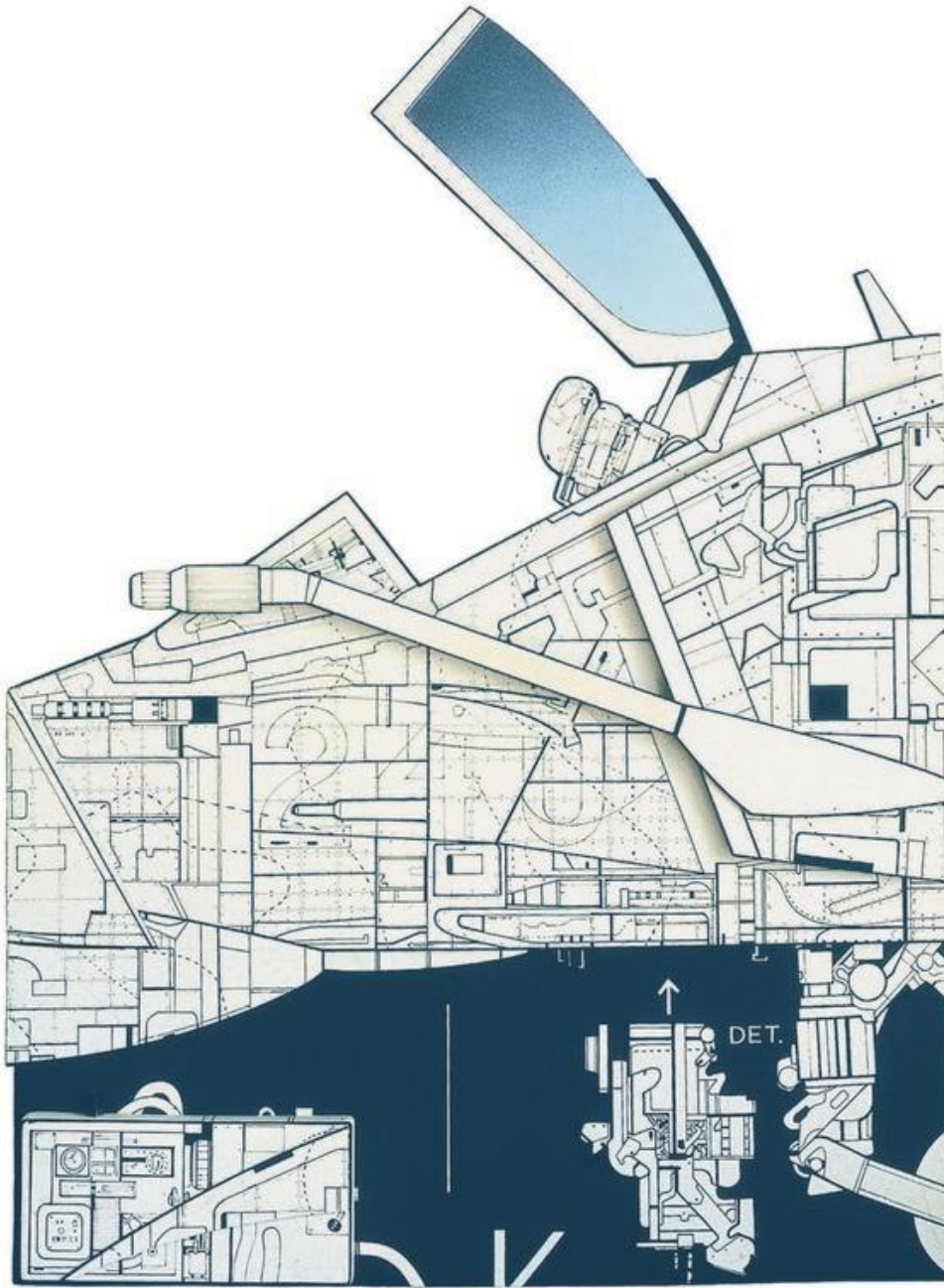




Ovoce (1969)





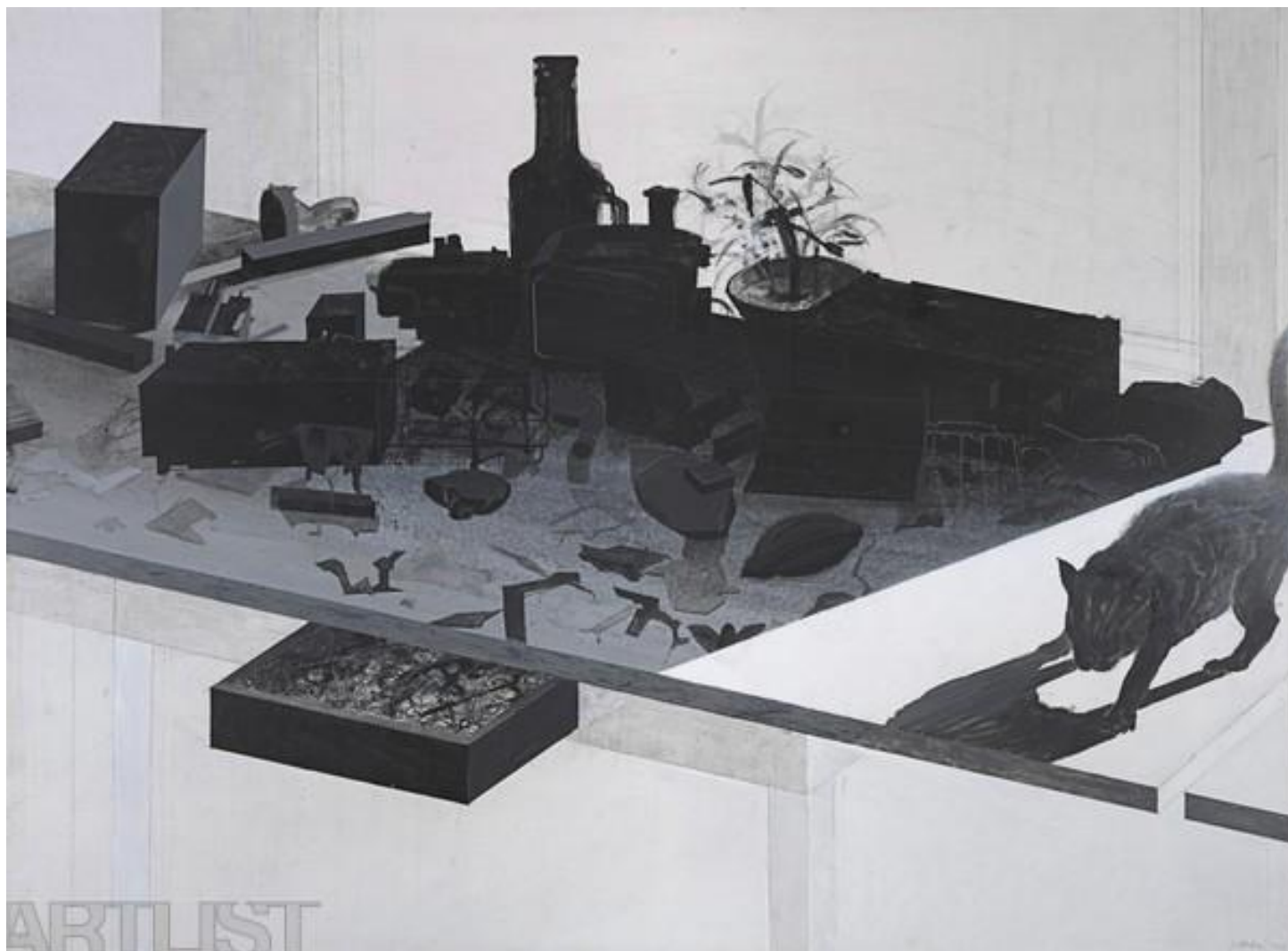


Kabina (1977)



Bez názvu (Letadla-ptáci)  
(1990)





Zátiší s kočkou (2002)





# Oldřich Kulháněk (1940 – 2013)

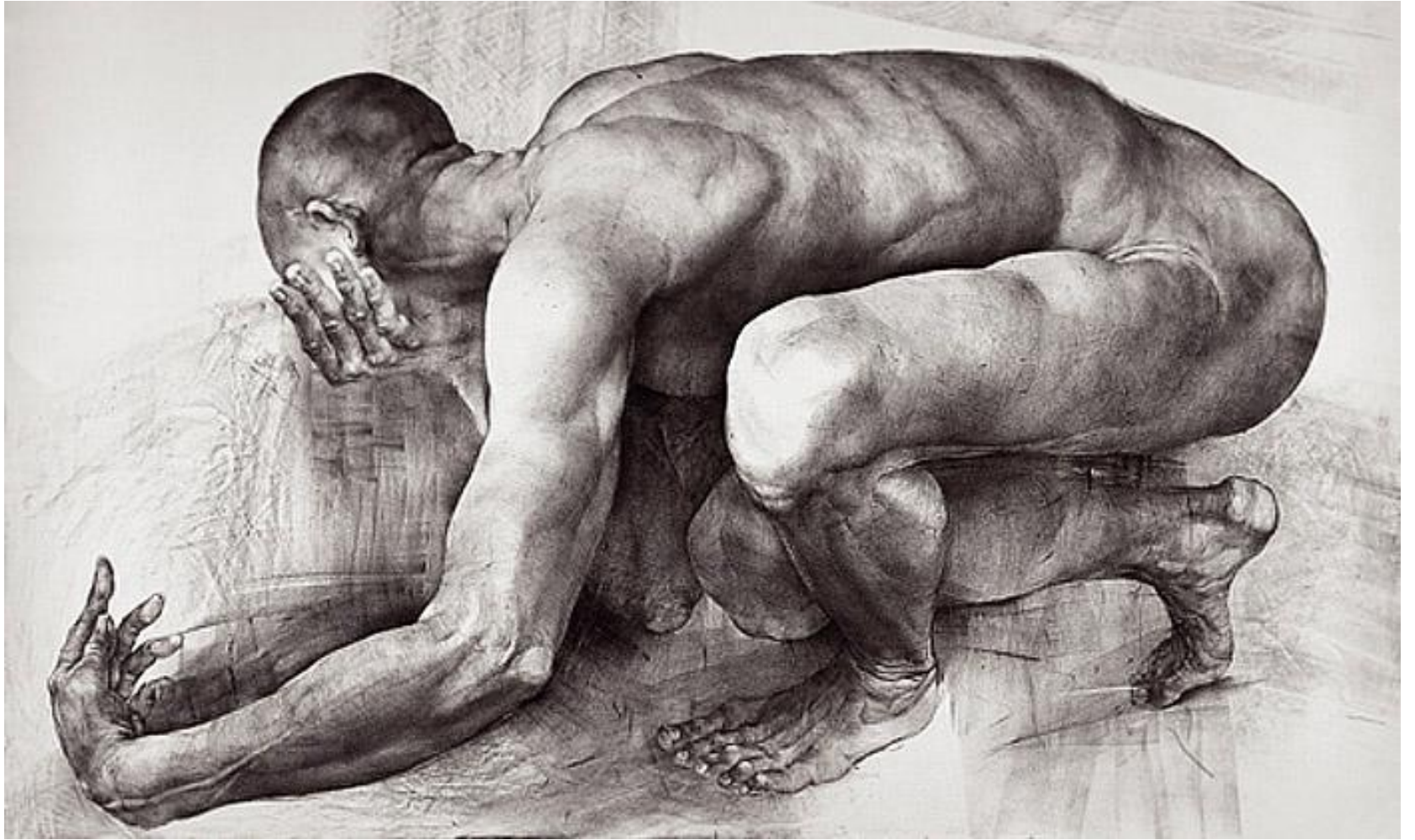
---

- ▶ Grafika, kresba
- ▶ Autor českých bankovek, tvorba poštovních známek
- ▶ Inspirace anatomií lidského těla
- ▶ Zatčen za údajné hanobení představitelů komunistických zemí



















# David Černý (\*1967)

---

- ▶ Sochař
- ▶ Intervence do spol. vztahů, veřejného prostoru
- ▶ Provokace veřejnosti a testování estetických i společenských limitů
  - ▶ řada jeho finančně náročnějších projektů nerealizována





Quo vadis (1990)







*Růžový tank* (1991) – přetření památníku Tank č.23 -V dubnu 1991 ho výtvarník David Černý přetřel narůžooo, za což byl krátce stíhán, a po uvedení do původního stavu tank znovu přetřela narůžovo skupina poslanců. Od té doby je monument známý pod názvem Růžový tank. Následně přišel o status národní kulturní památky, 13. června 1991 byl z náměstí odstraněn, nyní je vystaven ve Vojenském technickém muzeu v Lešanech.





Den zabíjení (1992, Londýn)





*Kůň* (1999) – parafráze pomníku sv. Václava, pasáž Lucerna





Miminka (2002, Žižkovský vysílač)







*Entropa* (2009) + **Krištof Kintera** - Mystifikace vytvořená na objednávku české vlády u příležitosti oslavy předsednictví v Radě Evropské unie.

"Groteskní nadsázka a mystifikace patří ke znakům české kultury a vytváření falešných identit je jednou ze strategií současného umění."  
tiskové prohlášení autorů

"Nemohu přijmout ani metodu, ani obsah této události (záměrně mluvím o události, nikoli o uměleckém díle), která má potenci poškodit Českou republiku v jejích mezinárodních vztazích."  
Václav Klaus

"Dámy a pánové,  
umění je svoboda.  
Svoboda projevu je základním principem demokracie.  
Umění nezná hranic."  
Alexandr Vondra



# Krištof Kintera (\*1973)

---

- ▶ Vůdčí osobnost Jednotky (performance, happening)
- ▶ Propojení vlastního života s fiktivností
- ▶ Propojení výtvarného umění, performance a divadelní scénografie
- ▶ Přemýšlení o povaze umění, života a systému konzumní společnosti
- ▶ V současnosti technicky náročné objekty





To (1996) - Tento „domácí mazlíček“ z lakovaného laminátu se stal Kinterovým nerozlučným přítelem, provázel ho na nákupech, v metru, prostě všude, kam jeho pán zavítal.









*Spotřebiče (1997)* - Spotřebiče mají dokonalý tvar přizpůsobený lehké manipulaci, vypadají krásně a výkonně, jediný problém je, že jsou k ničemu. Jsou to opravdu jen spotřebiče spotřebovávající energii. Ve výloze obchodu jsou však jejich mimikry dokonalé, vypadají velice lákavě a svou vysokou cenou na sebe upozorňují.





*Revolution* (2005) – chlapec narážející hlavou do zdi;  
[http://www.youtube.com/watch?v=zXJ\\_D3AqF54](http://www.youtube.com/watch?v=zXJ_D3AqF54)









Miracle (2008)



# Dominik Lang (\*1980)

---

- ▶ Práce s běžným materiálem, již vytvořenými věcmi
  - ▶ Nový kontext
  - ▶ vliv minimalismu, designu, architektury, ready-madu a estetiky levných materiálů
- ▶ Ironie, hravost, jemnost, detail
- ▶ Důraz na metodu, proces tvoření
- ▶ Zkoumání veřejného prostoru
  - ▶ Dějištěm akcí běžné okolí







Kašna obou  
světových válek  
(2005)





*Prádlo* (2005) –  
nefunkčnost,  
nesmyslnost (v  
takovémto množství  
prádlo schne obtížně)







*Veřejné osvětlení (2006) - „Z galerie v druhém patře jsem vyvedl kabel s žárovkou vedle pouliční lampy, který byl nastaven tak, aby svítil od 21 do 5 hodin. Neviditelná a zbytečná instalace plýtvala energií na úkor vnitřku.“*







*Spící město* (2011) - Paviilon České a Slovenské Republiky, 54. mezinárodní bienále v Benátkách





# Josef Bolf (\*1971)

---

- ▶ Komiksová stylizace
- ▶ Melancholie, infantilita, sebedestrukce, surreálno
- ▶ Malba, kresba, nověji – voskovky + tuš → proškrabávání







Obličeje (2000 – 2003)

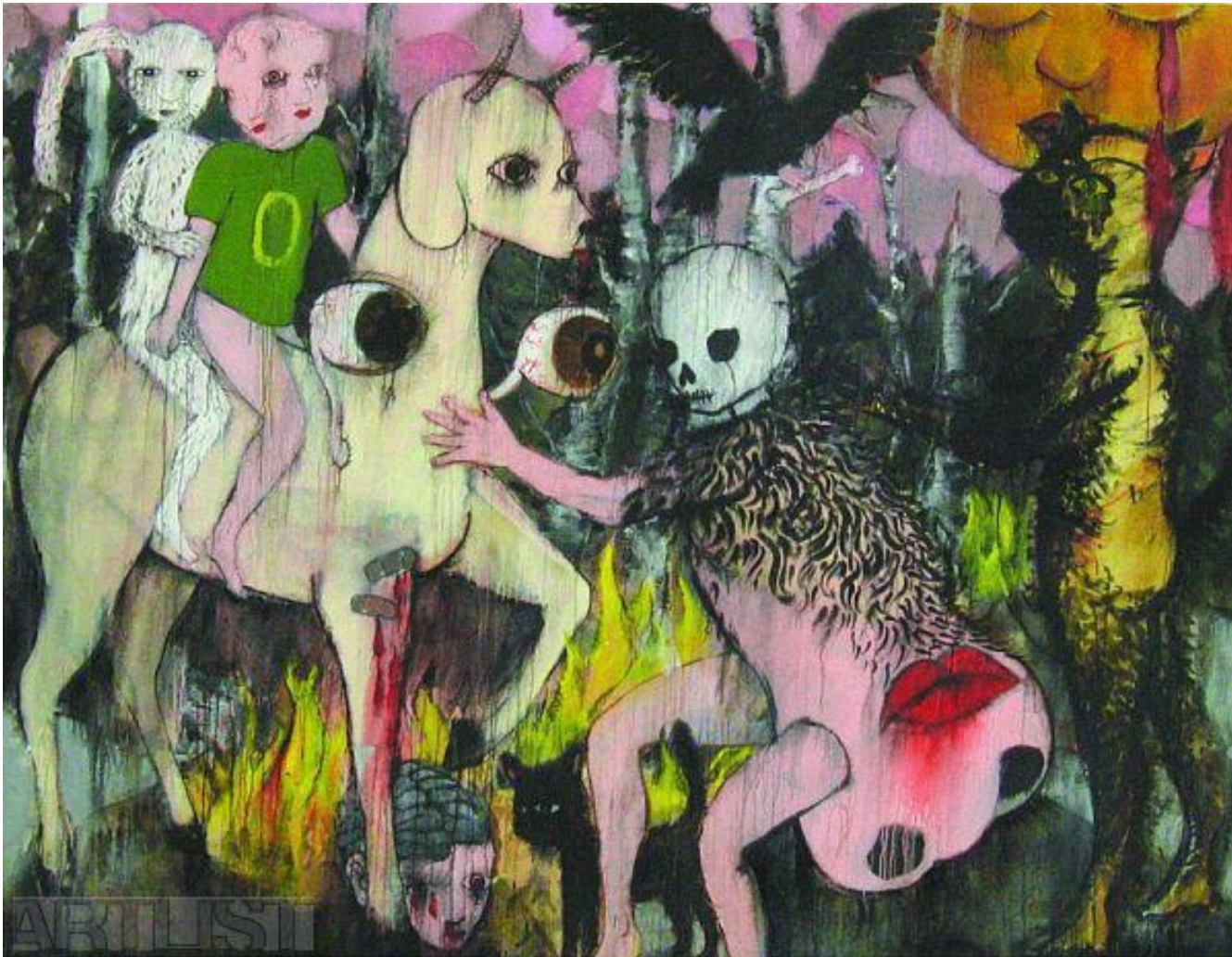




Car (2005)







V lese (2006)







Sám doma (2006)





---

# Architektura

---





# Sídliště

---

- ▶ Rozmach za komunismu
- ▶ První „panelák“ – Unité d’habitation (1946 – 1952, Marseille) – Le Corbusier
- ▶ Koldomy (= kolektivní dům)
  - ▶ Litvínov, Zlín













# SIAL

---

- ▶ = Sdružení inženýrů a architektů Liberec
  - ▶ Založeno 1968 Karlem Hubáčkem
  - ▶ Členové: Miroslav Masák, Michal Brix, Jiří Suchomel, Karel Novotný, Otakar Binar, Jiří Špikla, Zdeněk Patrman, Václav Voda
  - ▶ Inspirace stylem, který se neslučoval s ofic.doktrínou,
    - ▶ Hi-tech architektura → 70.-80.léta snaha rozvrátit spolek
  - ▶ Zahraniční zakázky, úspěšná účast v zahr.soutěžích
    - ▶ Liberec = centrum československé arch.
  - ▶ Školka SIAL – hledání úkolů pro mladé talenty → vliv na dnešní architekturu
  - ▶ Televizní vysílač s hotelem Ještěd, OD Máj, podíl na návrhu divadla Husa na provázku, obchodní dům Ještěd, divadlo Disk, Naivní liberecké divadlo, návrh boudy na Sněžce, ...
- 



# Hotel a vysílač Ještěd

---

- ▶ Karel Hubáček (SIAL)
- ▶ Interiéry Otakar Binar





# Obchodní dům Ještěd

---

- ▶ 1970 – 1977
- ▶ 2009 – zbourán → obch. a zábavní centrum Forum Liberec
- ▶ Karel Hubáček, Miroslav Masák



# OD My (Máj)

---

- ▶ 1975
- ▶ Karel Hubáček, Miroslav Masák, John Eisler



# Středotlací

---

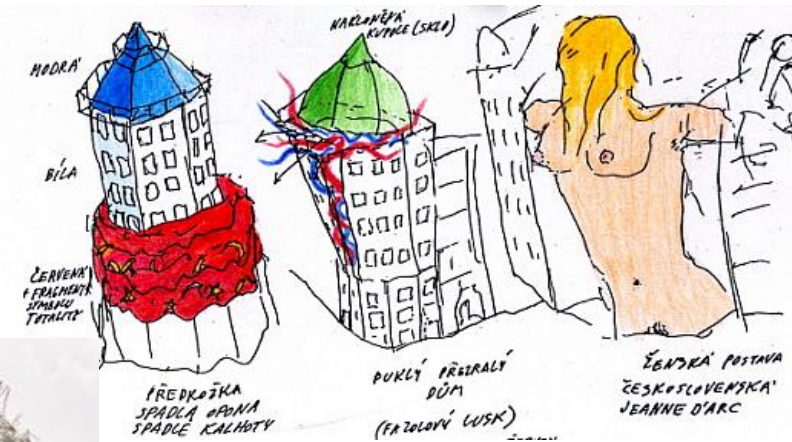
- ▶ Vznik 1987
- ▶ Členové: Michal Brix, Tomáš Brix, Josef Pleskot, Zdeněk Hölzel, Vlado Milunič, Ladislav Lábus, ...
- ▶ Postmodernismus, neofunkcionalismus
- ▶ Návaznost na skupinu SIAL





# Tančící dům (1996)

- ▶ Frank O. Gehry, Vlado Milunič
- ▶ *Ginger a Fred*



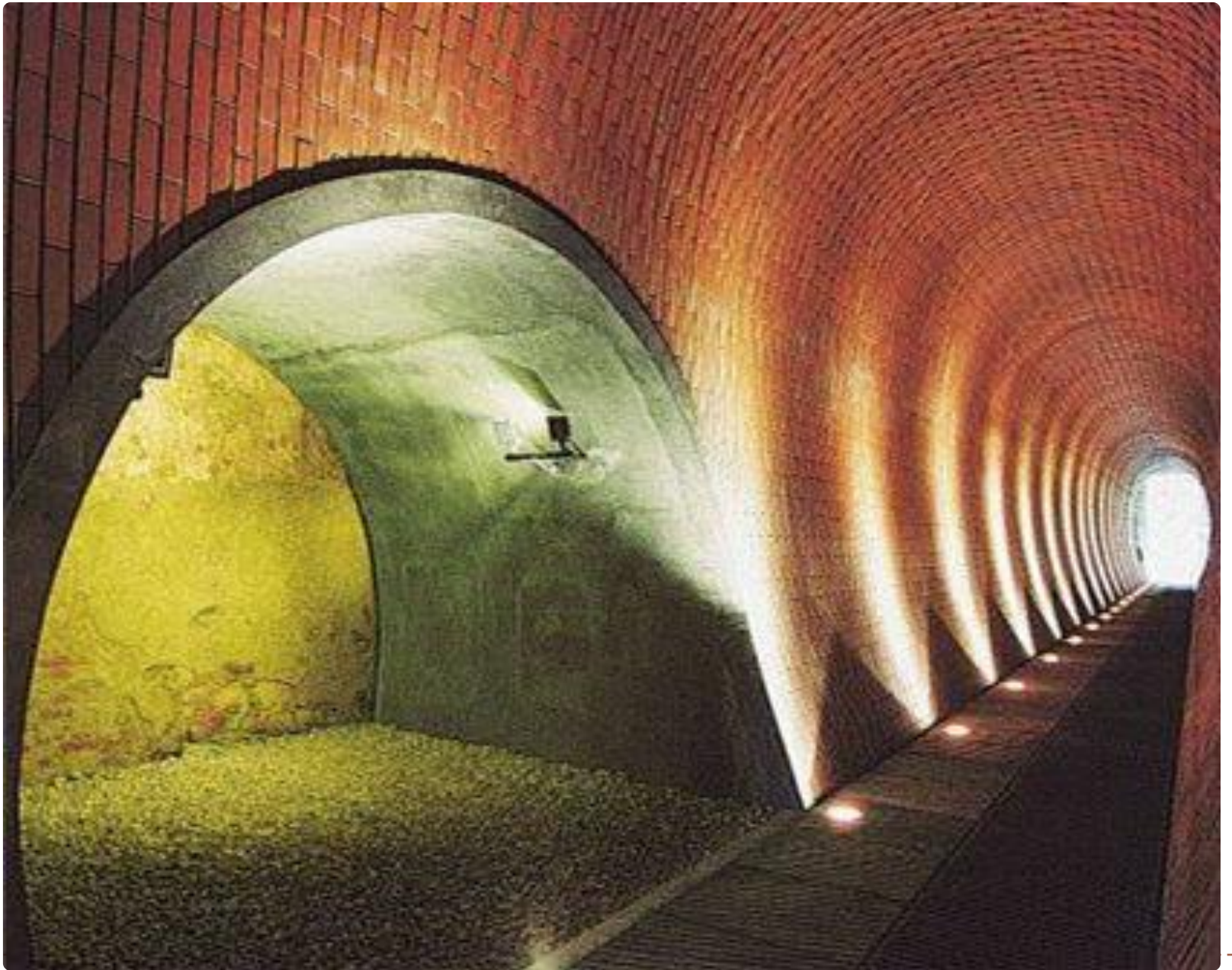
# Jelení příkop

---

- ▶ = průchod valem Prašného mostu na Pražském hradě
- ▶ 2002
- ▶ Josef Pleskot
  - ▶ Cena Grand Prix Obce architektů, finalista ceny Miese van der Rohe, hlavní cena Brick Award









# Nová scéna ND (1977 – 1983)

---

- ▶ Karel Prager
- ▶ Hluk z Národní třídy → silný fasádní plášť
- ▶ Zahajovací představení – Strakonický dudák







# OD Kotva

---

- ▶ Vladimír a Věra Machoninovi
- ▶ 1970 - 1975







# Jan Kaplický (1937 – 2009)

---

- ▶ Od 1968 žil ve VB
- ▶ Architektonické studio Future systems
- ▶ V ČR nerealizované stavby
  - ▶ Národní knihovna na Letné
  - ▶ Kongresové a koncertní centrum Antonína Dvořáka v Českých Budějovicích (v březnu by měl získat územní rozhodnutí)









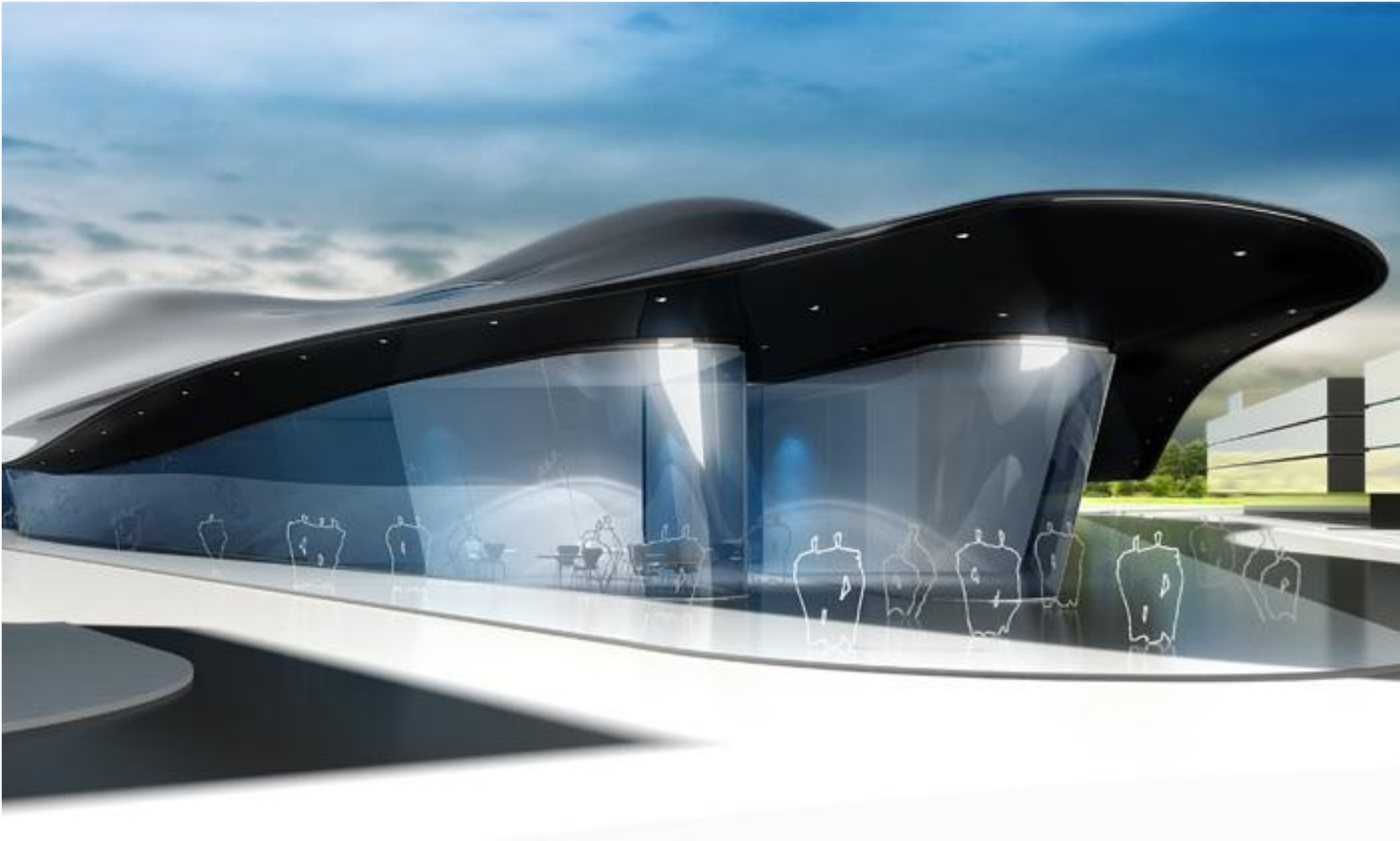




Zastávka MHD - Brno

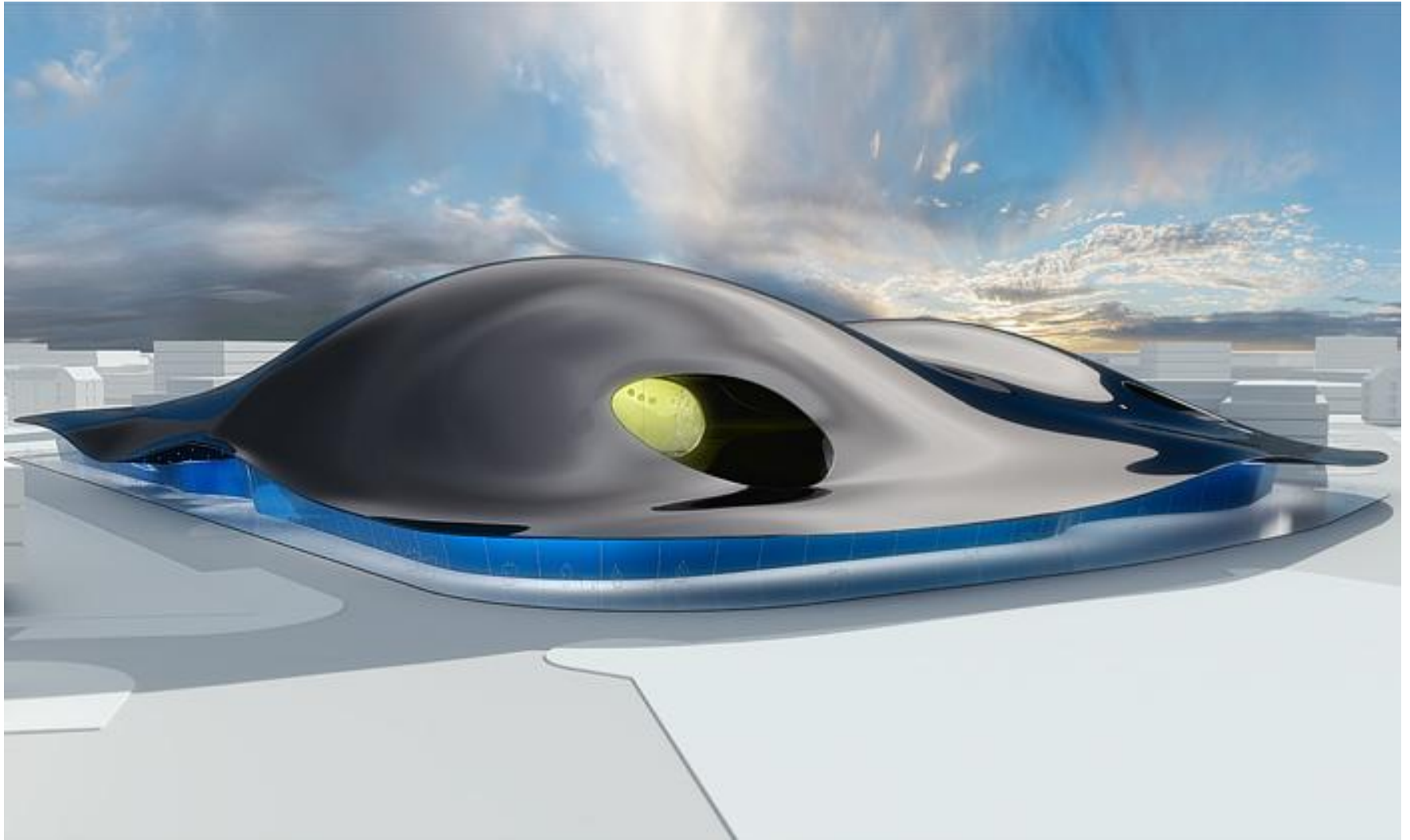












# Studijní a vědecká knihovna HK

---

- ▶ 2002-2004
- ▶ Projektil architekti (Praha)
- ▶ Náklady: 394 500 000 CZK







# Podnikatelské baroko

---

- ▶ pejorativní označení pro stavební styl, který se prosadil ve výstavbě rodinných domů v devadesátých letech 20.stol.
- ▶ Satelitní předměstí měst a vesnic
- ▶ stylová nejednotnost
- ▶ velikost
- ▶ původní ušlechtilé materiály nahrazovány cenově dostupnějšími náhražkami



