

# Poválečné umění v Čechách

# Vývoj v českých zemích

- ▶ obrovský rozmach kultury
- ▶ čeští umělci (malíři) míří do záp. Evropy (Lhoták, Černý, Smetana – Paříž typické kavárny, záběry z ulic)
- ▶ diskuse o socialistickém realismu (po 48. jiný směr veřejně neexistuje; umění oficiální X neoficiální)
- ▶ výstavy jen pro oblíbené či oficiální umělce (od 1948 až do 60. let; 1968 – 1989)
- ▶ 60. léta (uvolnění poměrů, nové vlivy) –> figurace x nefiguraci

# Architektura

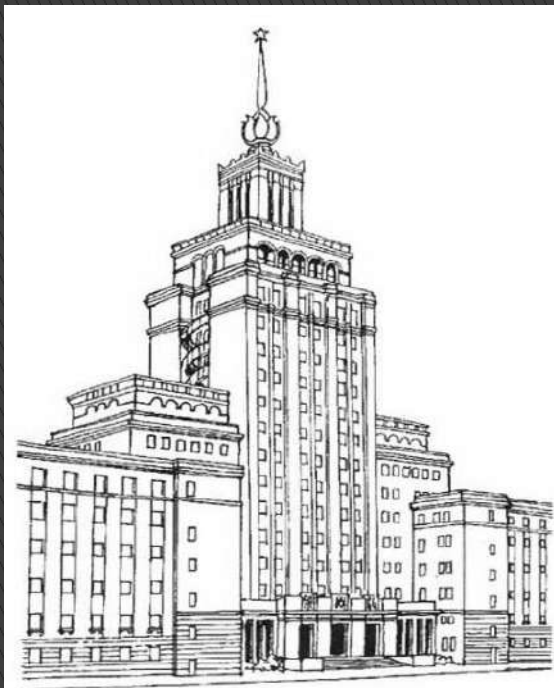
- ▶ velmi závislá na objednatelích (od 1948 do 90. let výhradně stát)

## 40. léta

- ▶ nadčasové hodnoty a živé tradice v architektuře
- ▶ rozvoj památkové péče (rekonstrukce po válce, ...)
- ▶ regionální plánování → zamezit devastaci krajiny, chaotickému vývoji měst
- ▶ 1948 **Stavoprojekt** (sdružuje všechny architekty)

## 50. léta

- ▶ sovětský socialistický realismu → města na pravoúhlých osách (Most, Ostrava– Havířov, O. – Poruba, Příbram – Březové Hory) + hotel Internacional (Praha)
- ▶ po 1954 *návrat k funkcionalismu* (projev Chruščova)



Hotel Internacional v Praze (F. Jeřábek, 1953-59)



Hotel Internacional

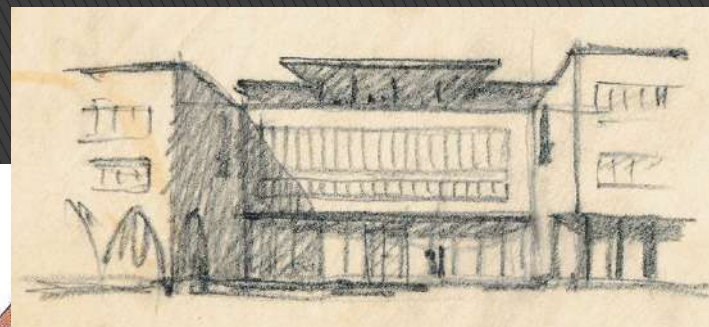
## ▶ výstavní pavilon pro EXPO 58 v Bruselu

- jednoduchá prosklená stavba (F. Cebra, J. Hrubý, Z. Pokorný – hl. cena)
- geometrické tvary, odlehčená točitá schodiště, pastelové barvy, dekorativní příčky, snové osvětlení
- propojení práce scénografů, výtvarníků uměleckoprům. zaměření (Josef Kaplický, J. Trnka, J. Bauch)



► J. Fragner

– nová vstupní budova Karolina (1947 – 1968); citlivé spojení moderního a gotického



- ▶ V. Hlinský, E. Linhart  
– kolektivní domy v Litvínově



Obr. 331 Litvínov. Kolektivní dům (V. Hlinský a E. Linhart, 1946 a 1958)



## V. Hlinský (60. – 70. léta)

– sídliště v Kladně–Sítně včetně hotelu, domu služeb, kulturního domu, škol. zařízení (spolupráce s Jurenkou a Náhlíkem)

– palác Centrotex (spolupráce s Jurenkou) –>



[www.kladensko.estranky.cz](http://www.kladensko.estranky.cz)

Kladno 1984



sídliště v Kladně



▶ Jiří Voženílek

- od 1937 ve firmě Baťa, sídliště pro firmu ve světě
- kolektivní domy ve Zlíně (1949–50) → neosvědčily se, dál se nestaví
- 60. léta – hl. architekt hlavního města Prahy



kolektivní dům ve Zlíně

## 60. léta

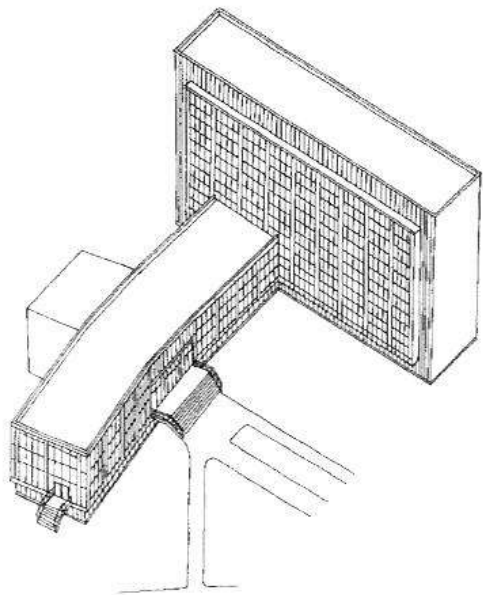
- ▶ zájem o moderní světovou architekturu (technický styl) – nové materiály a konstrukce (po EXPO 58)
- ▶ **Karel Prager**
  - Ústav makromolekulární chemie (1. čistě technická stavba)
  - dostavba budovy Federálního shromáždění
  - Nová scéna Národního divadla (1981–1983)
  - rekonstrukce Rudolfiny (1989–1992)



budova Federálního shromáždění



Nová scéna Národního divadla



*Ústav makromolekulární chemie v Praze (K. Prager, 1961-3)*

Ústav makromolekulární chemie



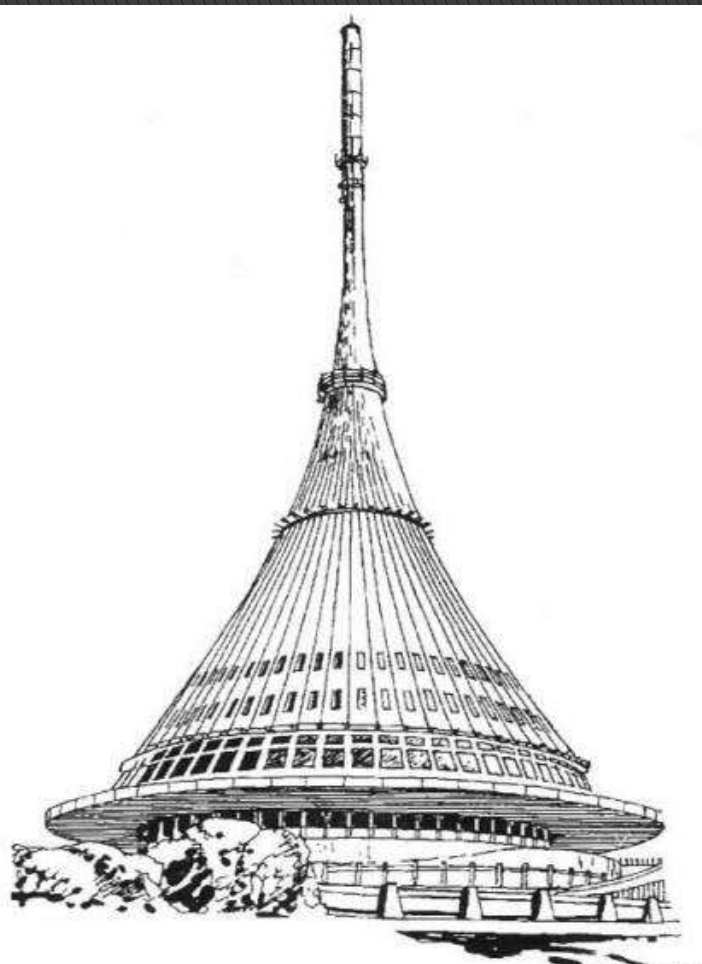
- ▶ **Strojimport** (vlevo)  
(Z. Kuna, Z. Stupka a O. Honke Houfka)
- ▶ **pavilon Z na brněnském výstavišti** (vpravo)  
(F. Lederer, J. Špaček; d kupole 93 m, h = 46 m)



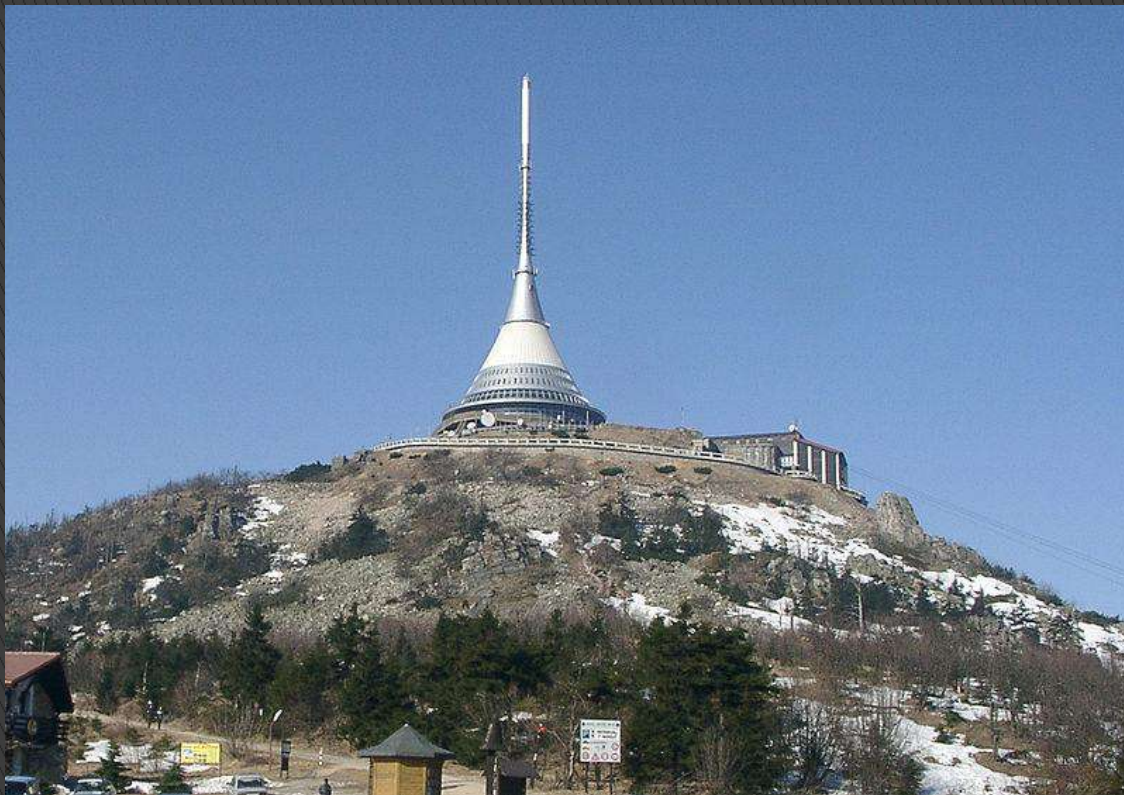
▶ skupina SIAL v Liberci

(arch. K. Hubáček, Miroslav Masák, statici Z. Partmann a V. Voda, Vladislav Kolář, Ludmila Švarcová aj.)

- ze Stavoprojektu; oficiální existence 1968–1971 a od 1990
- high-tech, neofunkcionalismus (rekonstrukce Veletržního paláce) a postmodernismus
- 1969 Školka SIAL (Hubáček a Masák)
- televizní věž s hotelem na Ještědu (Hubáček, Partmann)
- obchodní dům Máj (Praha), obchodní středisko Ještěd (Liberec)



*Televizní věž s hotelem na Ještědu (K. Hubáček, 1967-74)*



Ještěd



obchodní dům Máj  
(Praha)



# obchodní středisko Ještěd (Liberec)



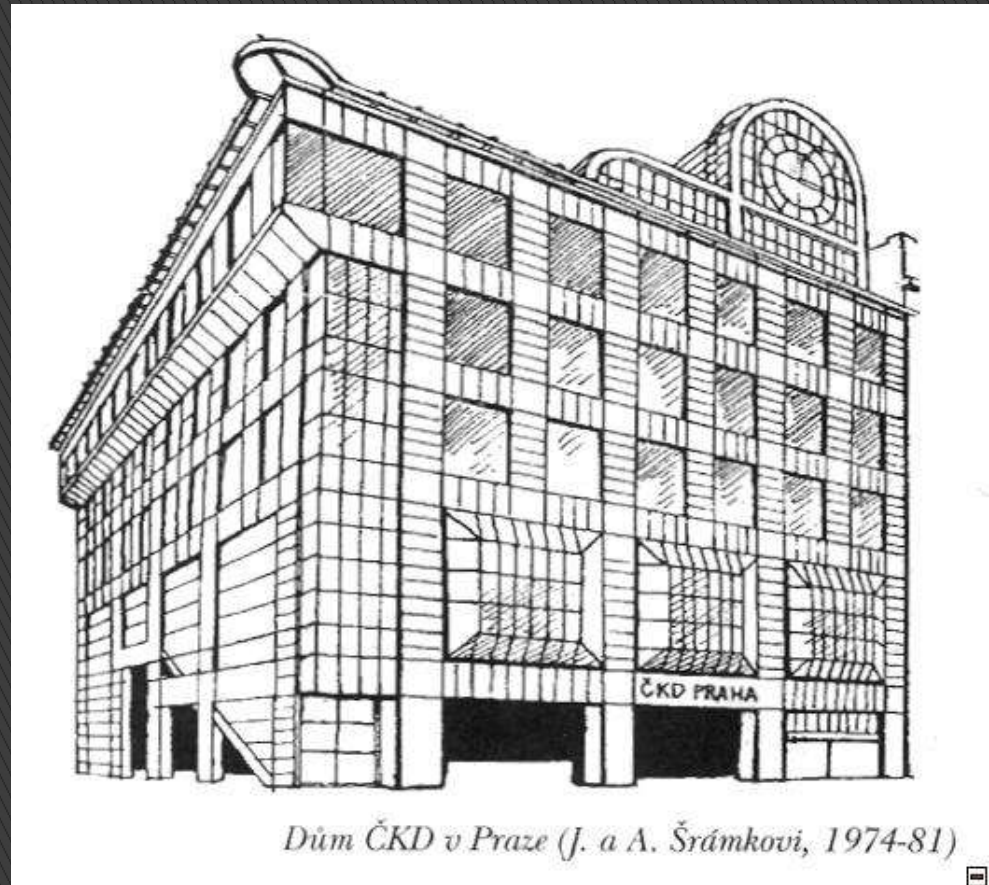


## 70. léta

- ▶ neofunkcionalismus („forma sleduje funkci“)
- ▶ domovy důchodců v Praze (Chodov, Malešov, Bohnice; J. Jílek, Vlado Milunič) aj.
- ▶ nová hala Hlavního nádraží v Praze (J. Šrámek, Bočan, Jiří Danda a Alena Šrámková)



dům ČKD v Praze (J. + A. Šrámkovi )  
– 1. postmoderní budova ve střední Evropě



## S. Franc – představitel mezinárodního slohu

budova Koospolu  
(+Nováček a FencI)



Dům dětské knihy Albatros  
(+Hanf a Nováček)



## Palác kultury v Praze (J. Mayer + A. Vaněk, J. Karlík, V. Ustohal)

- ocelohliníková nosná konstrukce, prosklené bloky v kombinaci s betonovými panely
- pro sjezdy KSČ, kulturní událost
- 1999– 2000 rozsáhlá rekonstrukce



## Brutalismus

- ▶ od 50. let
- ▶ záměrně nezakrývá konstrukční a technologické postupy (Le Corbusier v Marseille)
- ▶ **Karel Filsak**
  - (monumentalita, elegance a vznešenost)
  - letiště Praha Ruzyně, čsl. velvyslanectví v Brazílii (+ Bubeníček, Louda, Šrámek), hotel Intercontinental
- ▶ motel Stop (Golf) – Alena Šrámková, Jindřich Pulkrábek
- ▶ obchodní dům Kotva (Věra a Vladimír Machoninovi)
- ▶ sídliště (nechtěně ovlivněné brutalismem)
  - 1959 – 1968 – komfortnější a větší byty – Invalidovana, Lesná (Brno)
  - 70. a 80. léta – průmyslová výstavba; nebere v úvahu urbanistické plány měst, zastínění historických siluet měst,..



## Československé velvyslanectví v Brazílii

Více obrázků na:

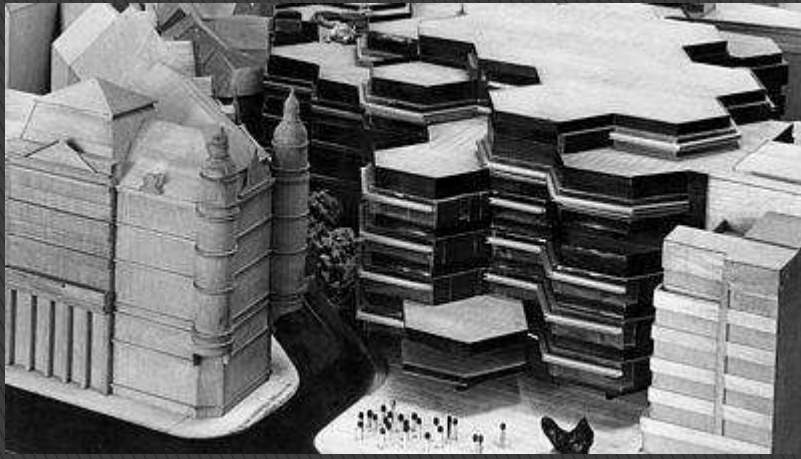
– <http://www.archiweb.cz/buildings.php?type=arch&action=show&id=2635#>



hotel Intercontinental



letišťe Praha Ruzyně  
Terminál T1



obchodní dům Kotva

- ▶ **Jan Šrámek** (žák Filsaka)
  - 1969 nositel prestižní ceny Královského institutu britských architektů pro cizího architekta za čsl. velvyslanectví v Londýně





▶ **Josef Havlíček**

- reakce na Le Corbusiera ve 30. letech; 1. ředitel Stavoprojektu
- věžové obytné domy v Kladně–Rozdělově
- návrhy pyramidových mrakodrapů pro Prahu (nepřijímá soc. realismus)
- spolu se sochařem B. Kafkou instalace pomníku Josefa Mánesa v Praze

90. léta

dekonstruktivismus

(deformace pravoúhlého systému trhlinami, nakláněním,...)

Tančící dům (Ginger a Fred)

- Vlado Milunič a Frank O. Gehry
- interiér Eva Jiřičná



## Exil

Jan Kaplický – Studium Future System

Eva Jiříčná – luxusní interiéry

(schodiště, chromovaný kov a průhledné sklo)

od 70. let se formuje sdružení architektů **Středotlací** (1987)

- ▶ zájem o světové dění v architektuře
- ▶ základ = architekti ze SIALU
- ▶ postmodernismus (T. Brix, Václav Karlíček, Josef Pleskot)
- ▶ neofunkcionalismus (Z. Hölzel, Petr Keil, Jan Kerel, Ladislav Lábus, Jan Jílek, Vlado Milunič, Josef Pleskot, Emil Příklad, Martin Rajniš, Jiří Suchomel, Alena Šrámková aj.)

# Malířství

- ▶ několik významných malířů umírá v koncentračních táborech (J. Čapek, Jiří Jelínek,...)
- ▶ další po Únoru emigrují, aby se nemuseli podřizovat požadavkům soc. realismu
- ▶ 1949 Svaz československých výtvarných umělců
  - > oficiální a jediný tolerovaný směr je sociální realismus (*Hold čs. lidu maršálu J.V. Stalinovi*, Jan Čumpelík)
  - > přehlídky výtvarného umění
- ▶ 1956 zlom – XX. sjezd KSSS --> povolení vytváření výtvarných skupin
- ▶ vrchol = 60. léta

## Emil Filla

- ▶ přežil koncentrační tábor; profesor a vedoucí ateliéru monumentální malby na VŠUP
- ▶ žánrové obrazy (kubismus, expresionismus)
- ▶ Balady, písně a říkadla (cyklus, čes. a slov. folklor)
- ▶ krajinomalby (České středohoří; stříkací technika)



Zápas koně se lvem



Zátiší s rozkrojenou rybou a ananasem



Dívka s mandolinou



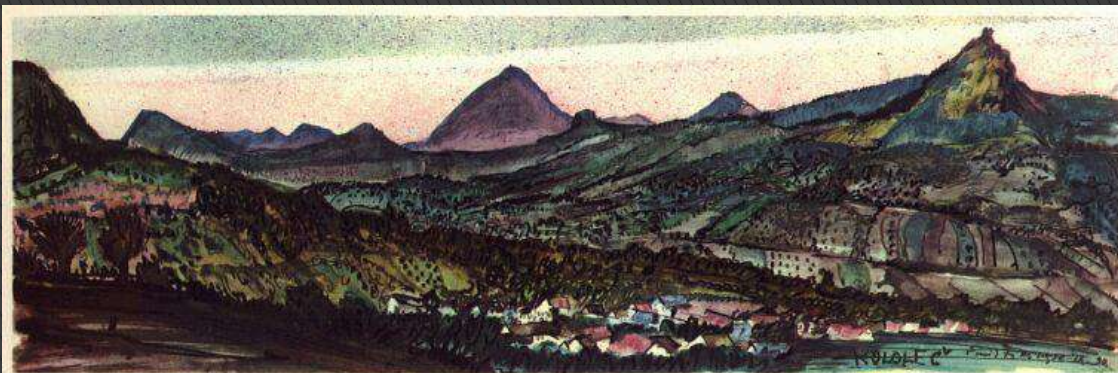
Bílé zátiší



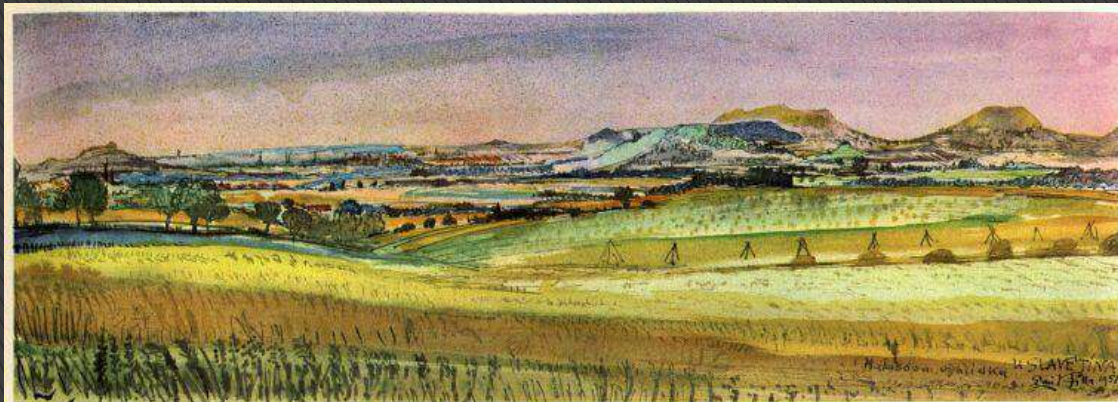
Diváci



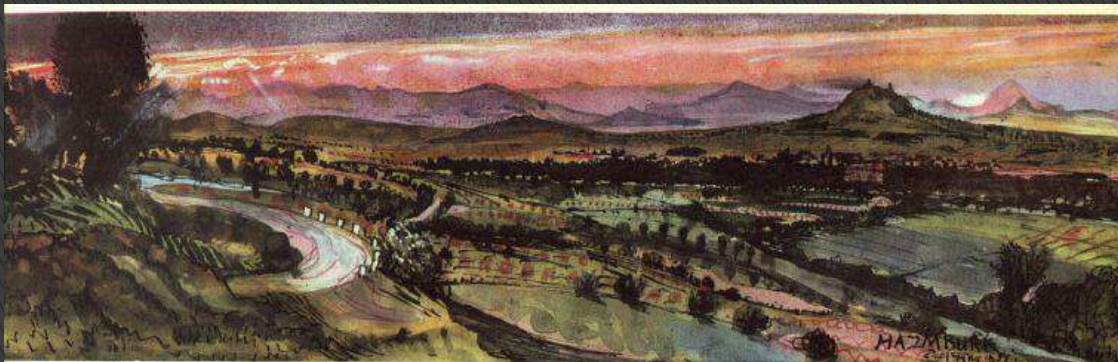
## Krajinomalby Českého středohoří



36. Kololeč, 1950. 32 × 104 cm. Lavírované barevné tuše



16. Halasova vyhlídka, 1951. 26 × 73 cm. Lavírované barevné tuše



80. Hazmburk, 1952. 28 × 112 cm. Lavírované barevné tuše

## Generace Osmy



foyer ND

- ▶ **Vincenc Beneš**
  - rozvíjí svůj koloristický styl ovlivněný Bonardem (motivy z Prahy a z čes. krajiny)
  - výzdoba malého foyer ND obrazy z míst, odkud byly dovezeny základní kameny
- ▶ **Willi Novák**
  - technika s těkavými barevnými skrvnami (impresionistický charakter)
  - > krajinky, portréty komunistických pohlavárů
- ▶ ostatní členové emigrovali po válce

## Skupina Sursum

### ▶ Jan Zrzavý

- duchovní malba vyznačující se jemnou kresbou, mlhavým šerosvitem a bodovými barevnými skrvnami; motivy cesty do zahraničí
- 1957 poslední velká výstava

### ▶ Josef Váchal

- experimentace v grafických technikách (*O druhém břehu a Zednářské stupně*)

### ▶ František Kobliha

- Fantazie měsíční noci, Půlnoční vize, Třicet litografií k básním a prózám E. A. Poea

### ▶ Jan Konůpek

- ilustrace a grafické cykly (symbolika, technika leptu)

# Jan Zrzavý



Hornatá krajina



Jan zrzavý, Veselé poutnice

Sni svůj sen



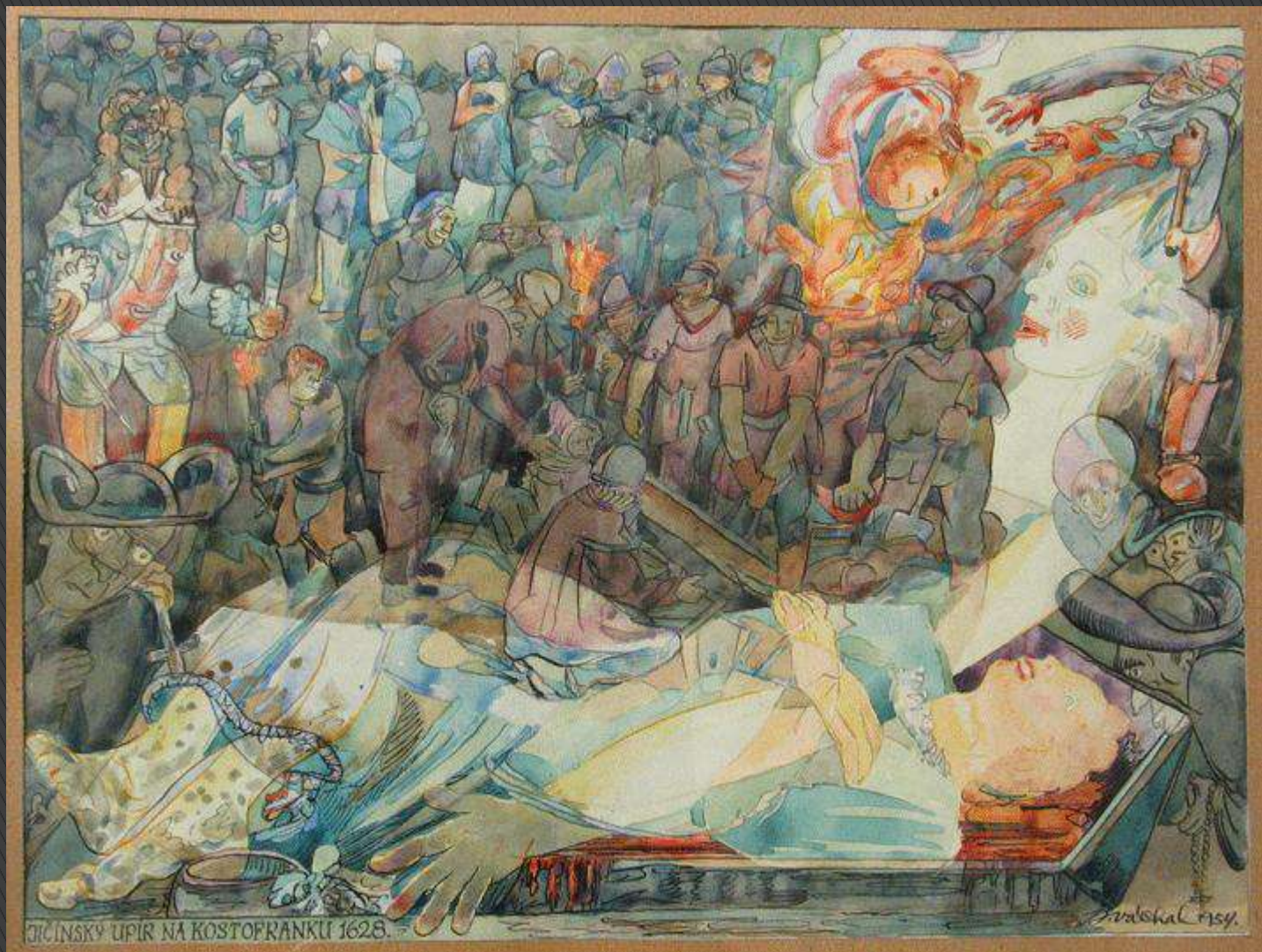


Utrpení



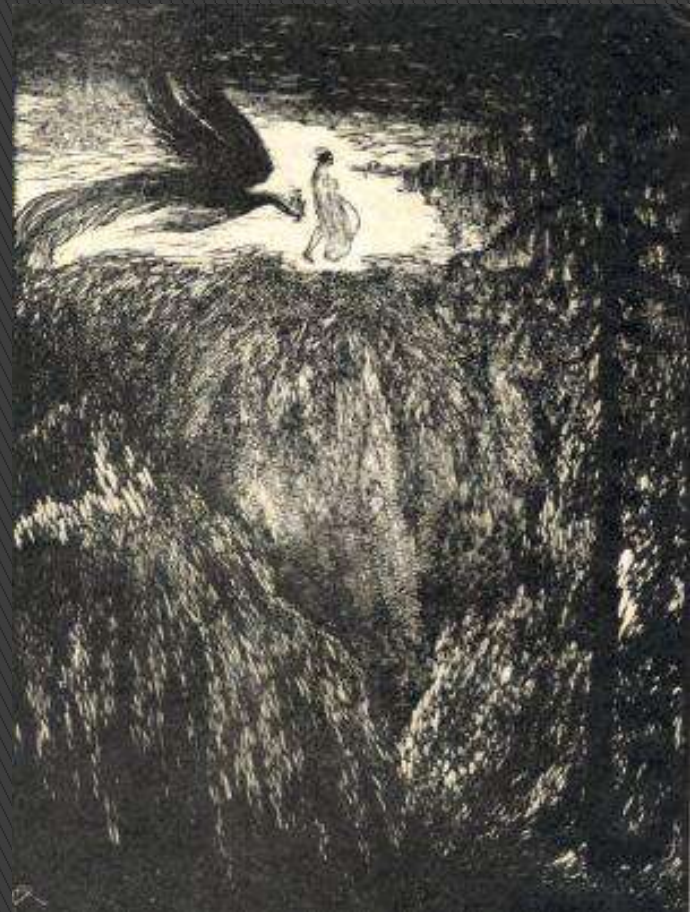
Meditace

# Josef Váchal



Jičínský upír, z cyklu Zednářské stupně

# František Koblíha





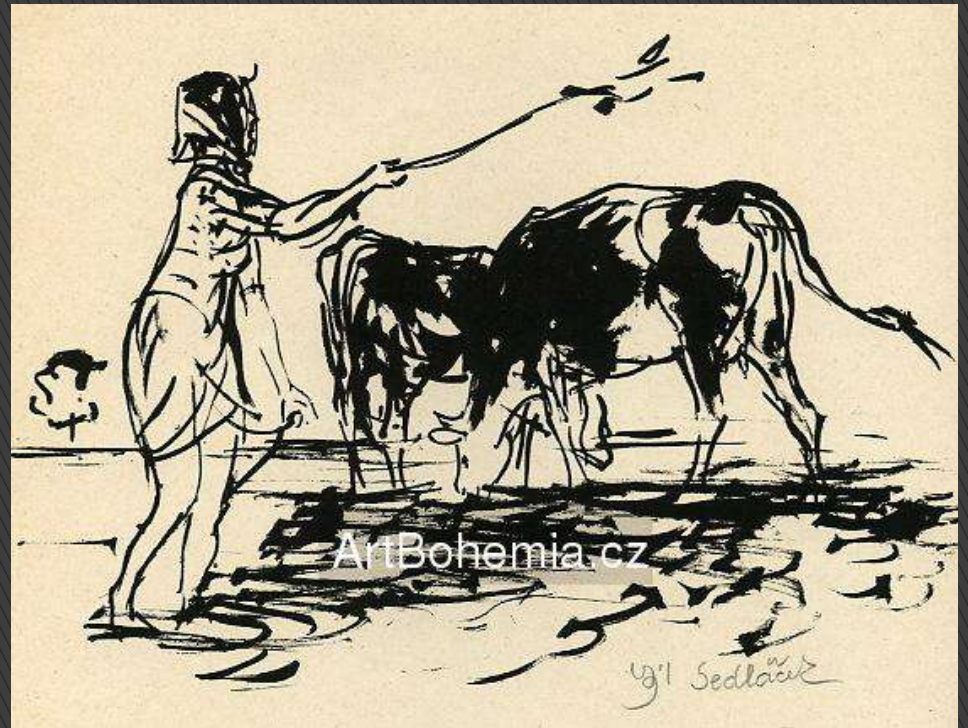
## Krajináři

- ▶ **Václav Rabas**
  - monumentální pojetí krajiny (*Tání*, *Polední žár*)
- ▶ **Vlastimil Rada**
  - ilustrace (Neruda, Horák – Humor, Čechov)
  - život na vesnici v průběhu roku
  - ilustrace A. Jiráskova –> obrazy s husitskou tematikou (*Husitská hlídka*)
- ▶ **Vojtěch Sedláček**
  - ilustrace (*Rok na vsi*, *Jan Cimbura*, *Dvě jara*, *Země dokořán*)
  - krajiny – zemědělci s koňmi
- ▶ **Otakar Nejedlý** – *Vltava pod Barrandovem*

# Vlastimil Rada



# Vojtěch Sedláček



# Surrealisté

## ► Toyen (Marie Čermínová)

- Pražská domovní znamení (magický realismus)
- sny, přeludy, halucinace -> zvířecí symbolika
- koláže, grafika, ilustrace



Mýtus světla

Toyen  
Mýtus světla, 1946  
olej, plátno, 100 x 75 cm  
Museum Kunst, Stachelen



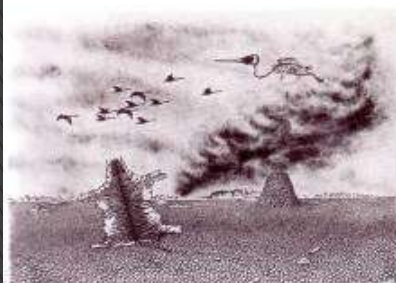
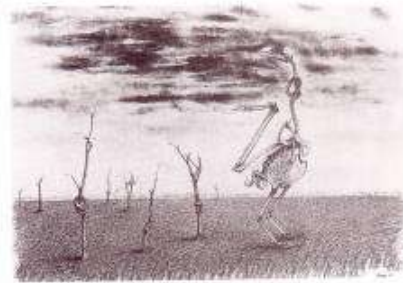
Toyen  
Na zámku La Coste, 1946  
olej, plátno, 100 x 165 cm  
sbírka Maître Binoche v Paříži

Na zámku La Coste



Toyen  
Sejfy, 1946  
olej, plátno, 76 x 121 cm  
soukromá sbírka v Paříži

Sejfy



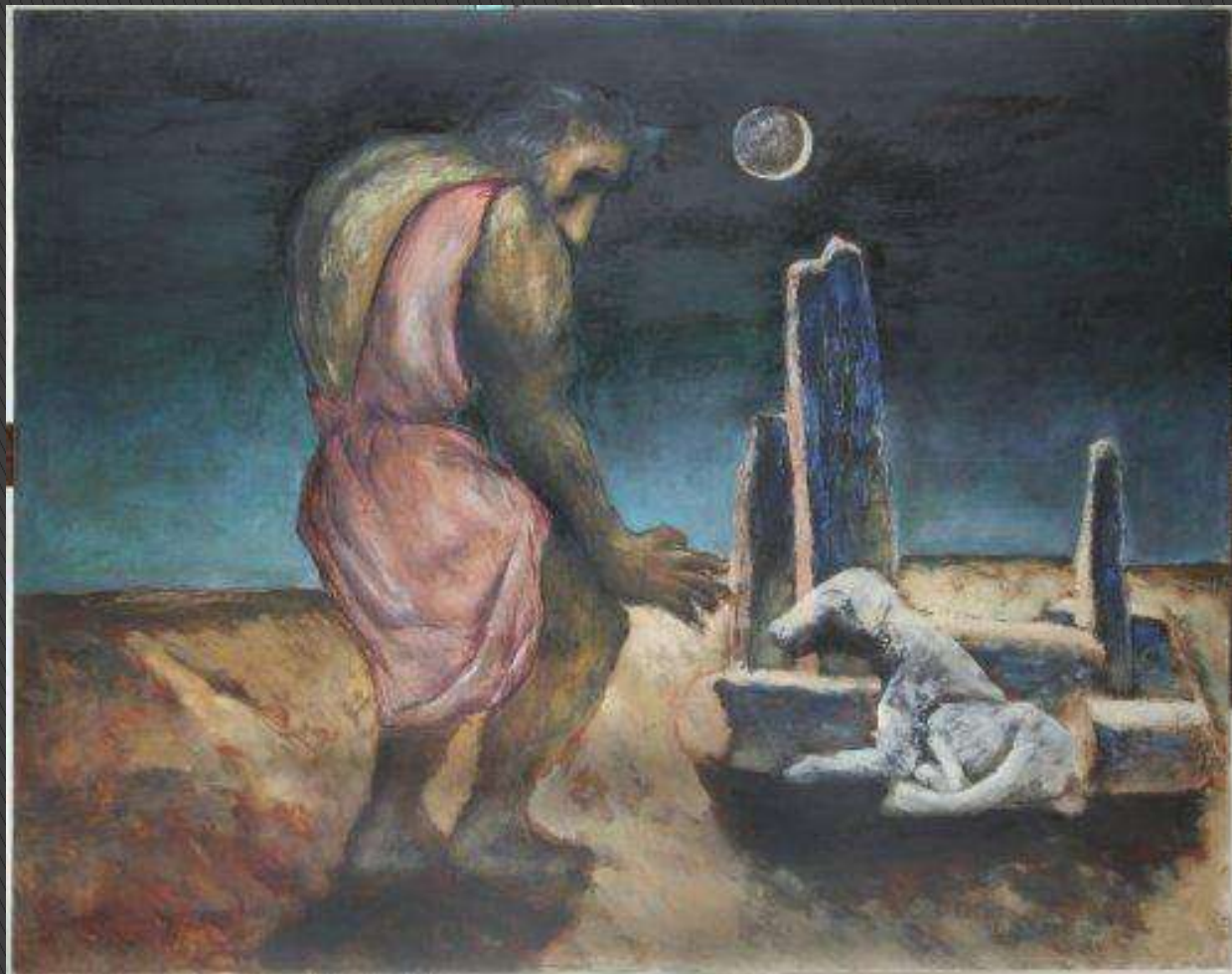
Toyen  
Jiželo. Schovaj se, válko!, 1944  
Uměleckoprůmyslové  
muzeum v Praze

Schovaj se, válko!

## Josef Šíma

- kulturní poradce na čsl. velvyslanectví v Paříži (do 1950)
- světlo
- kosmické vize (Červená propast, Výkřik neohraničeného času)
- navrhl okna do kostela sv. Jakuba v Remeši
- ilustrace (Hrubín, Nezval)





# Nová válečná generace

## Sedm v říjnu

### ▶ Arnošt Paderlík

- po válce se vrací k přírodním motivům, zátíší (*Koláče*)
- 60. léta plastiky – žena = život a erotika

Mozaika pro velvyslanectví v Aténách, plastiky pro hotel Thermal (KV), výzdoba OD Kotva a hotelu Intercontinental

### ▶ Zdeněk Seydl

- ilustrace, film, sklo, keramika, textil

### ▶ F. Jiroudek

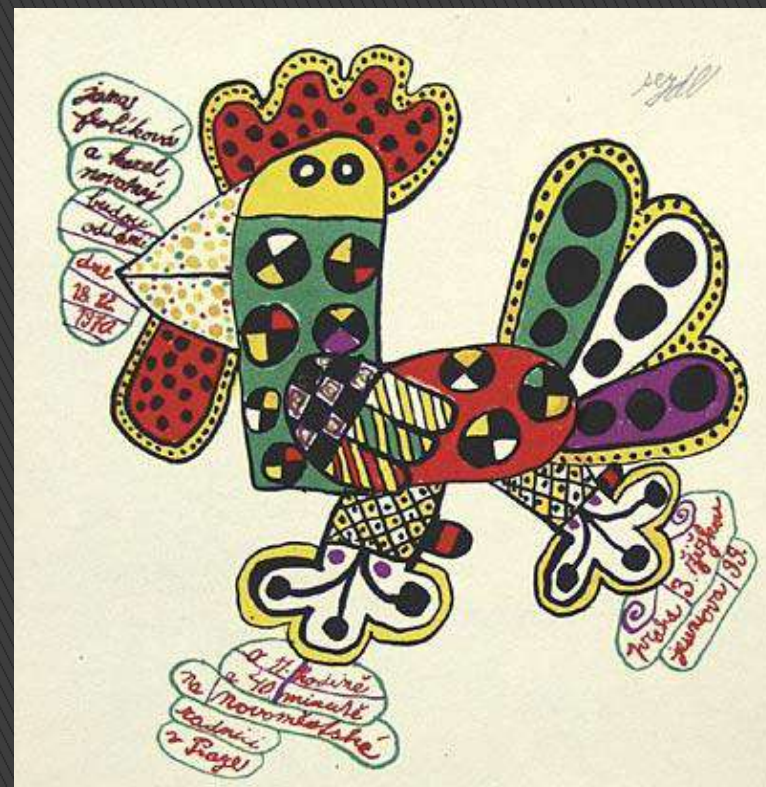
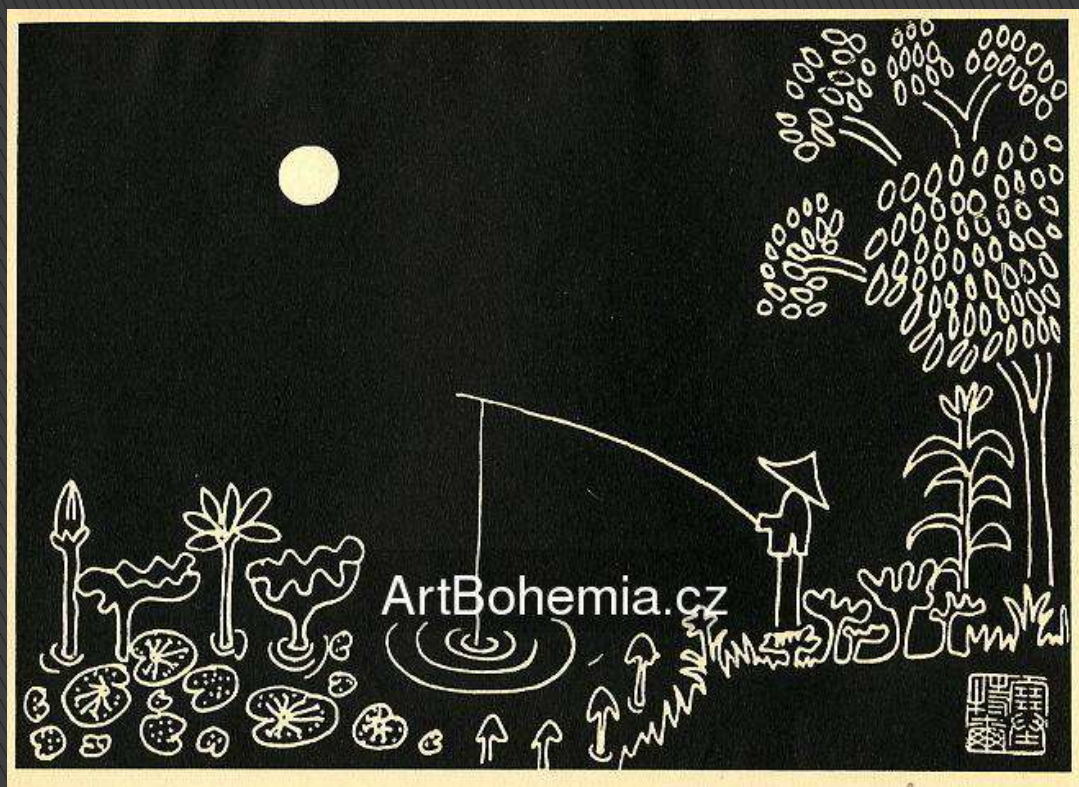
- Cyklus proti válce



# Arnošt Paderlík

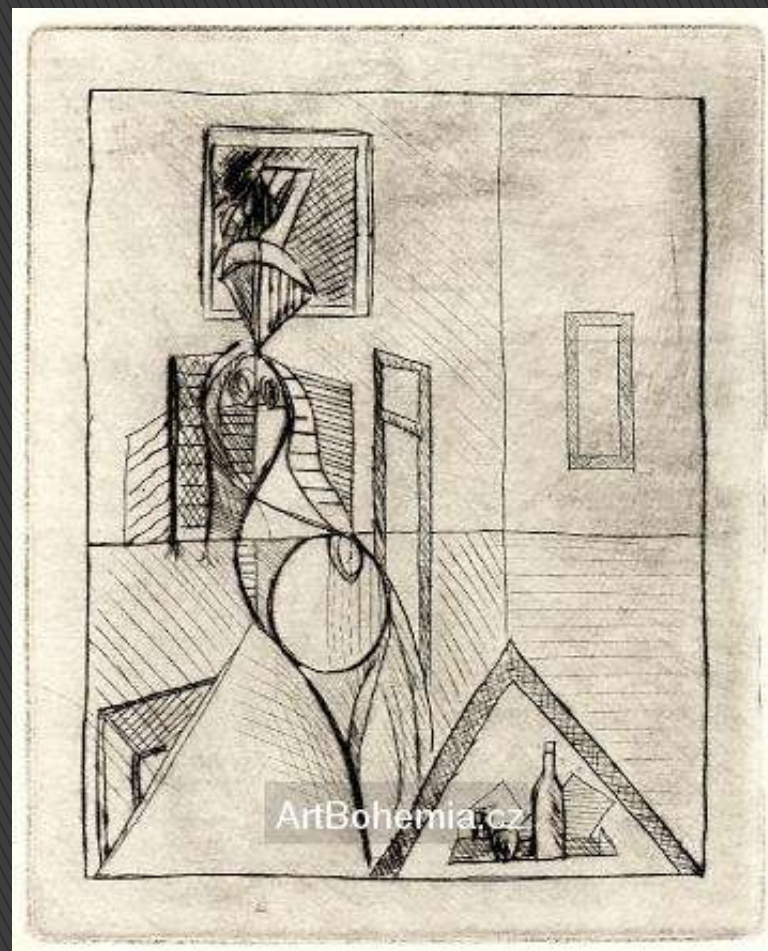
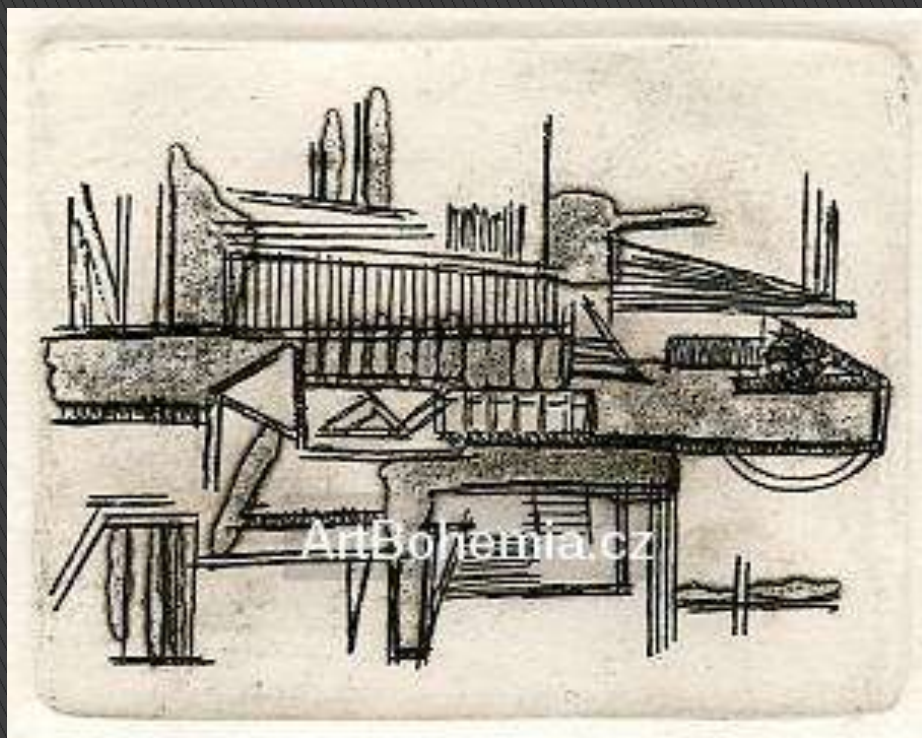


Zdeněk Seydl



## Skupina 42

- ▶ účast na prvních poválečných čs. výstavách v zahraničí (1946, Paříž, Brusel, Antverpy)
- ▶ „Svět, v němž žijeme“ stať = umělecký program
- ▶ každodennost, skutečný život člověka
- ▶ František Gross



## Máj 57

▶ Jiří Balcar

– *Chodci, Město – Fantóm* (současné město)



Těžko popsatelná společnost



Chodci

Zbyněk Sekal

– *Mrtvá hlava, Křičící hlava* (koncentrační tábory)

Zděněk Palcr

– *Figura, Dvojice* (podstatné z člověka)



*Dvojice*



Stojící figura

## Trasa

- ▶ malíři z ateliéru E. Filla + sochaři

### Jitka a Květa Válová,

- Poražený býk, Zápasníci, Člověk a ocel
- Ve vlaku, Žena a chléb, Kolaři, Lidé a stoje

### Čestmír Kafka

- Postavy, Chodci (figurace)
- Bílé stavby, Stará zahrada (bílé obrazy)

# Jitka Válová



Poražený býk



Zápasníci



Útěk



Valcír



Ve vlaku

Květa Válová



Kolaři



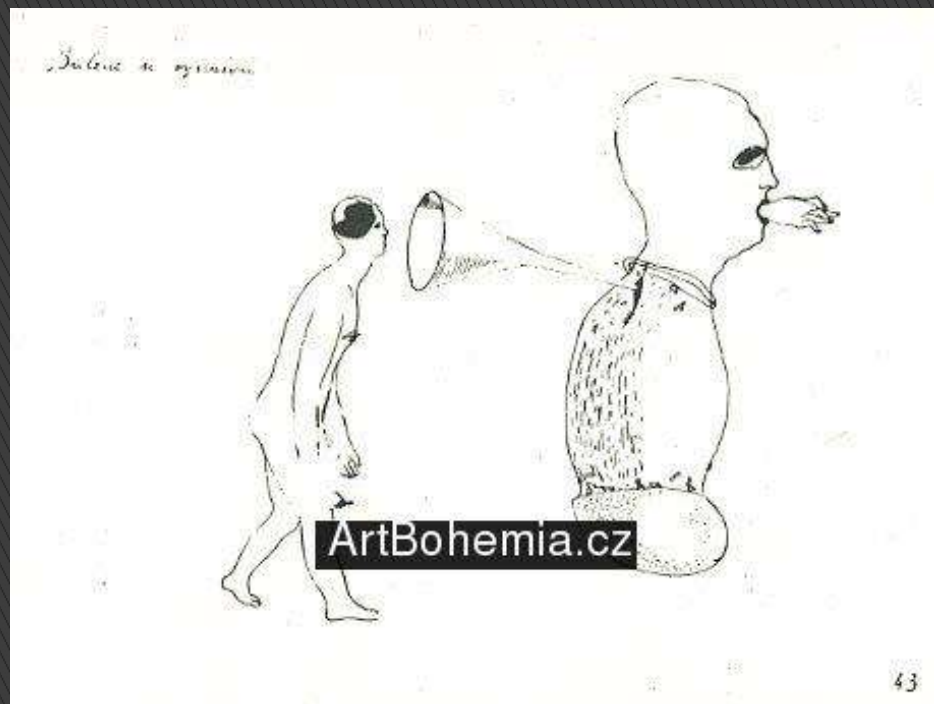


Smečka

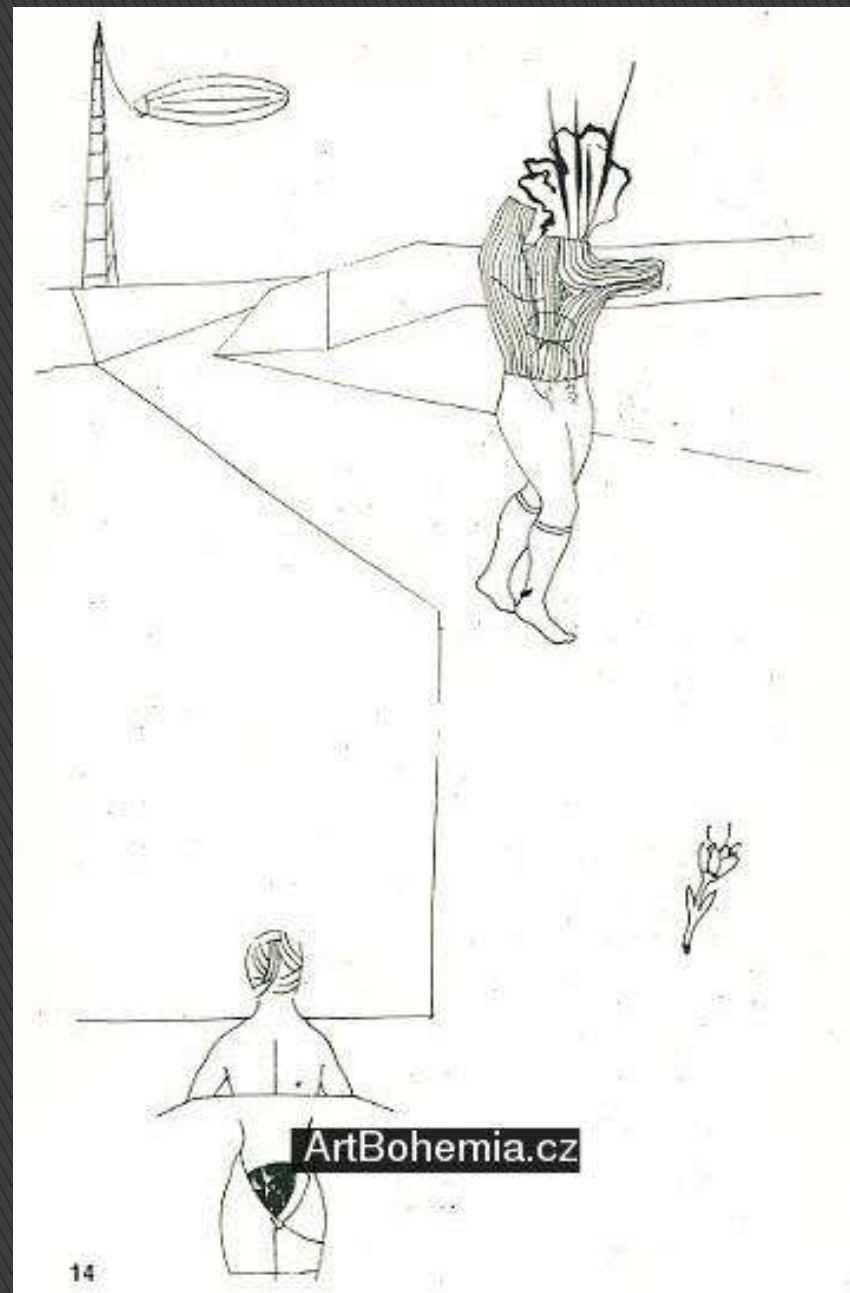


Žena a chléb

# Čestmír Kafka



Balzac se vysmívá

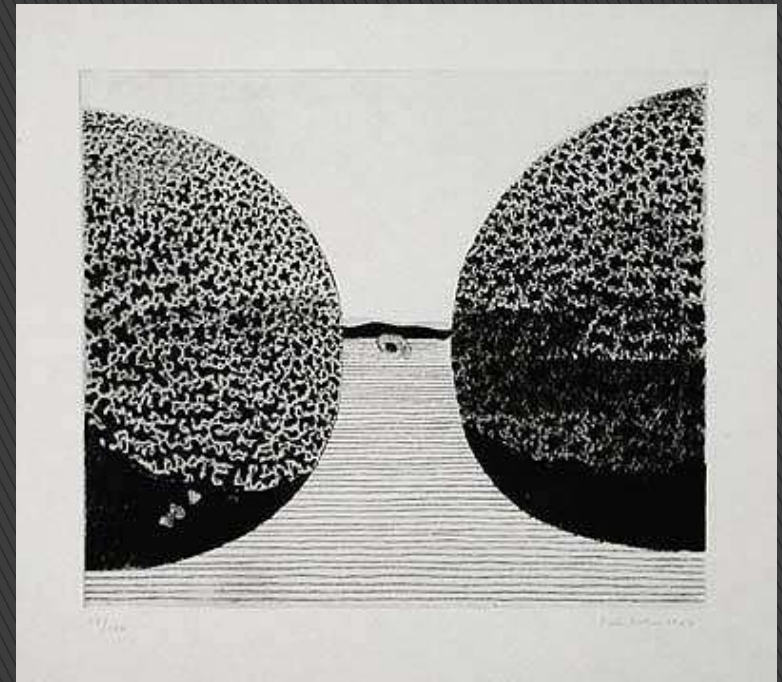


Velký chodec

## UB 12

### ▶ Jiří John

- motivy z velkoměsta (do 50. let)
- krajina - příroda (Listoví)



### ▶ Andriena Šímová

- Zrcadlo; Vymezení člověka; Otisky; Svěcení reality

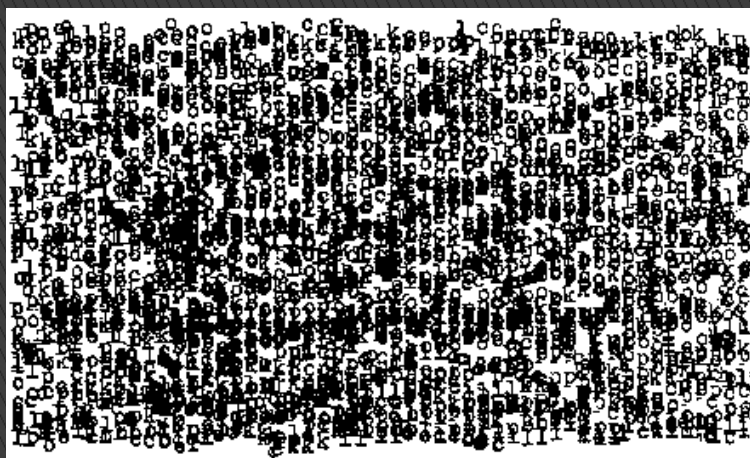
## Křižovatka

- ▶ x „...romantickému sentimentu a přemíře subjektivity...“
- ▶ druhá výstava : **Nová citlivost**



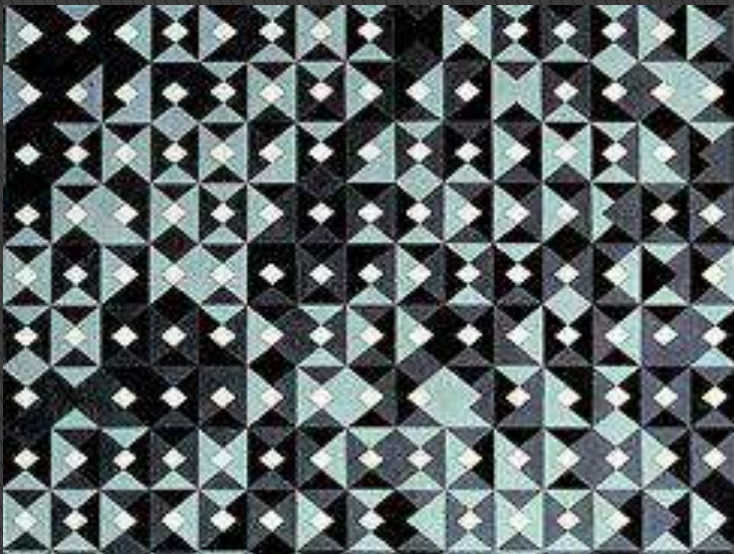
▶ Jiří Kolář (1914 – 2002)

- umělec, básník (skupina 42), překladatel
- koláže (specifické metody: roláž, muchláž, proláž, zmizáž, ...)
- 60. léta aktivně činný, přátelství s Havlem --> 1977 Charta 77 --> záp. Berlín
- 1980 – 1999 exil v Paříži



## Zdeněk Sýkora

- od kubismu k abstrakci
- Šedá struktura (struktury elementů; využití počítače: obraz do podoby rastru)
- linie – obrazy prvků (Linie č. 50)



▶ Karel Malich

- Černý reliéf, Bílý reliéf (abstraktní reliéfy)
- Černobílá plastika, Ještě jedno pivo?, Pozoruji oblohu, Vnitřní světlo (prostorové plastiky -> pp drátěné)

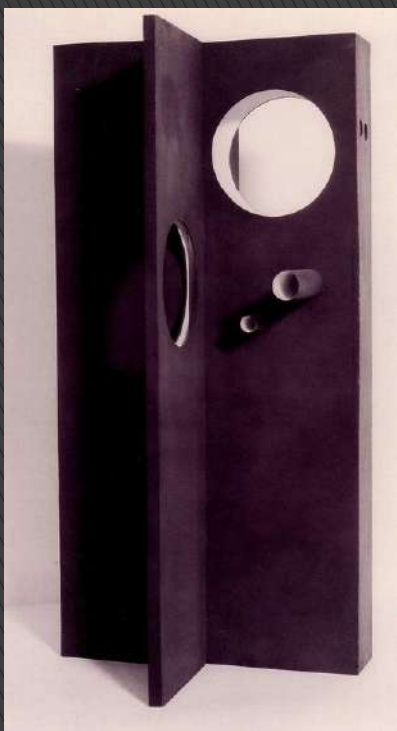


Černý reliéf



Bílý reliéf

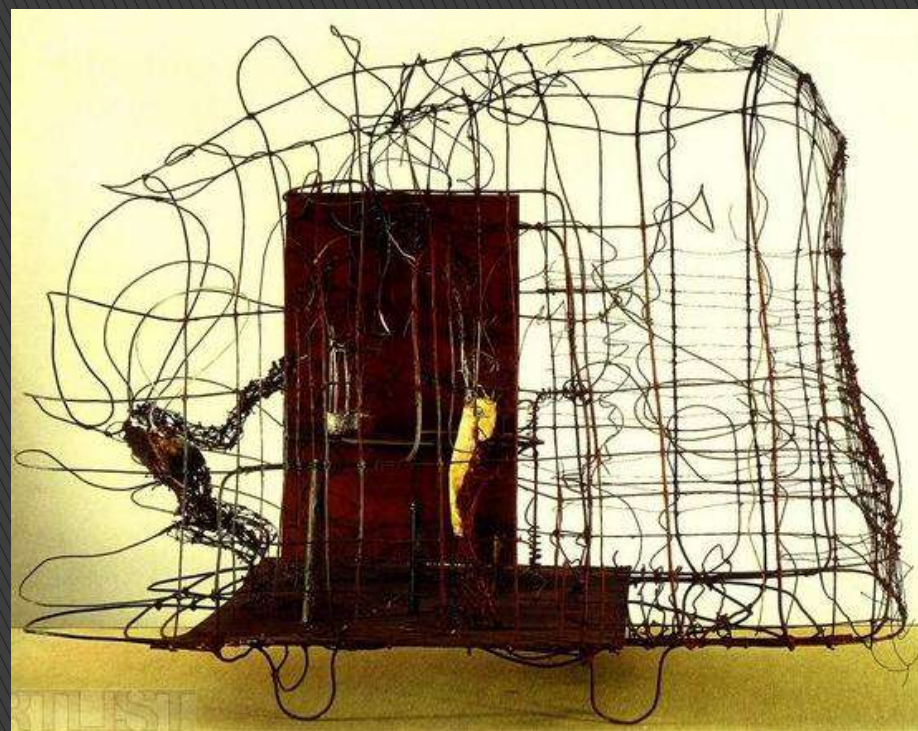




Černobílá plastika



Vnitřní světlo



Ještě jedno pivo?

# Lyrická abstrakce, abstraktní expresionismus

- ▶ konec 50. let; odmítnutí KSČ – pro společnost nežádoucí a škodlivé  
–> užité umění
  - ▶ 2 tajné a neveřejné výstavy (1960)
  - ▶ strukturální grafika, neobvyklé materiály a řešení kompozicí
- Konfrontace –> Výstava D (povolena SČVU)

## ▶ Mikuláš Medek

- vychází ze surrealismu (Infantilní krajiny, Hluk ticha, Polykač pout)
- existencialismus: deformace (Žerekuře) napínání figury (Hlava, která spí imperialistický spánek), Hlavaruce
- preparované obrazy (email. + olej. nátěry -> rytí, škrábání, otiskování,...): cyklus Kříže, Náhlé příhody
- figurace: Příliš mnoho alkoholu, cykly: Svatí, Inkvizitoři, Andělé
- ilustrace, obrazy pro Čsl. Aerolinií (Praha, New York, Paříž), oltářní obrazy, 14 obrazů křížové cesty v Senátově



Hluk ticha



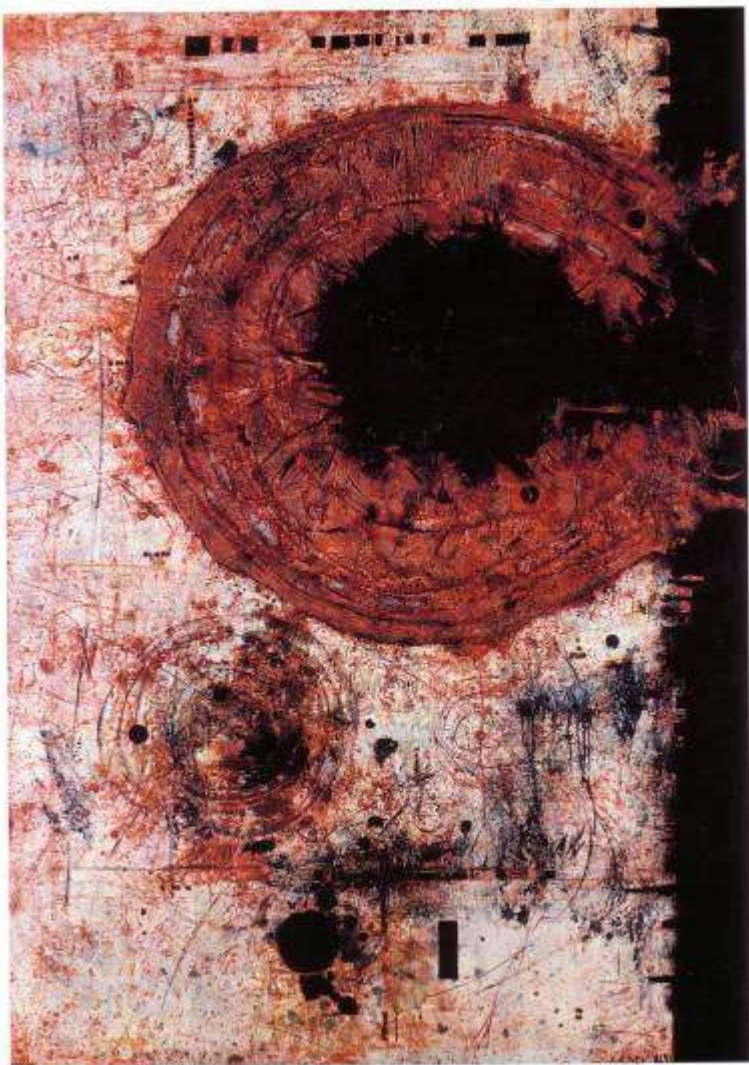
Infantilní krajina



Hlava, která spí imperialistický spánek



Žere kuře



NÁHLÁ PŘEHODA NA HRANICÍCH 16 200 RŮZOVÝCH CM<sup>2</sup>  
SUDDON INCIDENT AT THE BORDER OF 16 200 PINK CM<sup>2</sup>  
1962-63, OLEJ, EMAL, PLÁTNO, 162 X 115  
SOUKŘ. SBĚRKA, PRAHA

Náhlé přehody



Mikuláš – svatý voják

▶ Robert Piesen

- konec 40. let koláže na téma ohrožení
- portréty, novoklasicistní figurální kompozice (Dívka s loutnou)
- biblické krajiny (Hora olivetská)
- abstrakce: cyklus Prostory inexistence



Hora olivetská



Prostor inexistence

▶ **Vladimír Boudník**

– grafik – přenesení psychických podnětů do materiálu  
(škrábání, rytí, zásahy pilníkem, hřebíky,...)

– **explosionalismus**

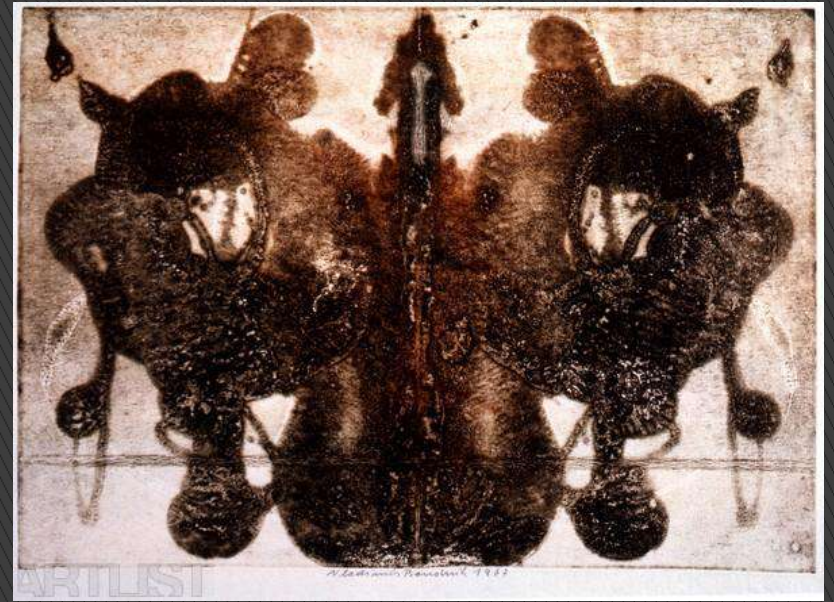
– nabádání náhodných diváků, aby dokreslovali a domalovali na základě jejich asociací skvrny na oprýskaných zdech

– strukturální grafiky: otisky z desek, na nichž byl upevněn písek, látka, dráty  
–> otisky zvýrazněny nanesením barev (*Derealizace, Magnetická grafika, Rohraschachův test*)



# Derealizace





Sépie

Variace na Rorschachovy testy

Rasputin a žena



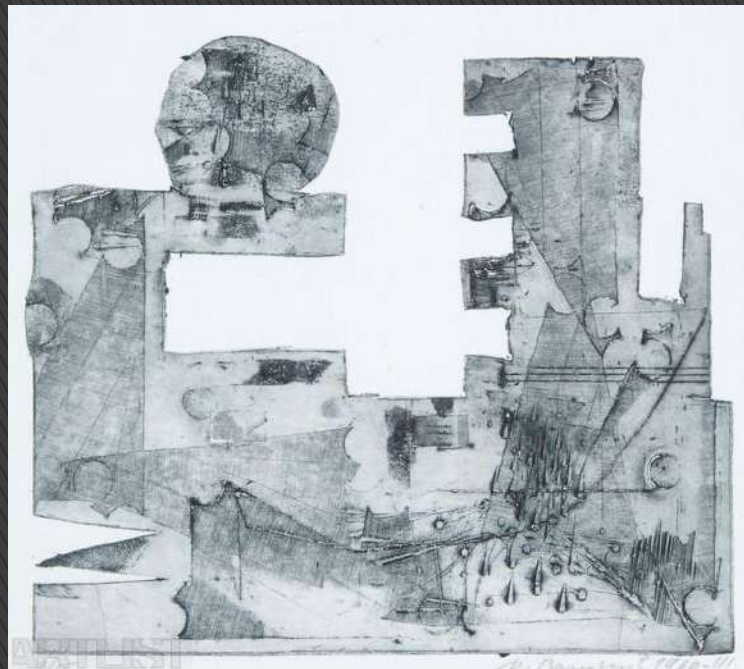
Květ



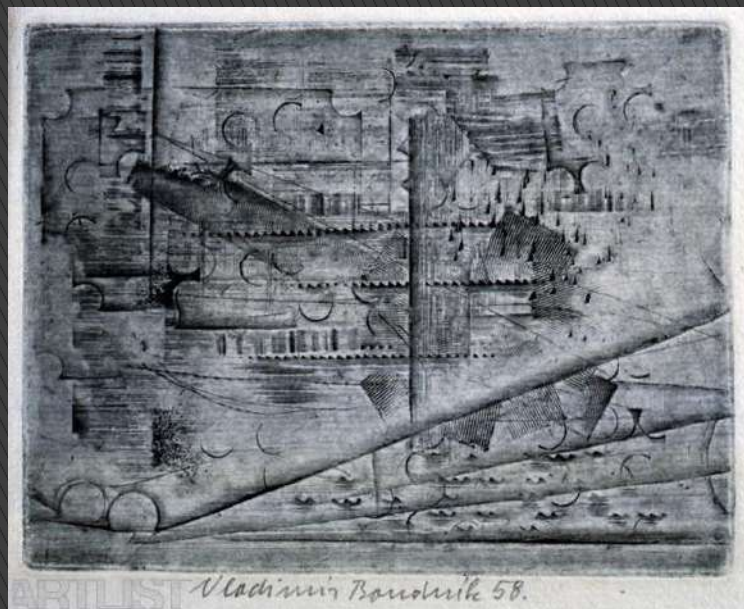


Vladimír Bonduch 1967.

Autoportrét



Aktivní grafika



Vladimír Bonduch 58.

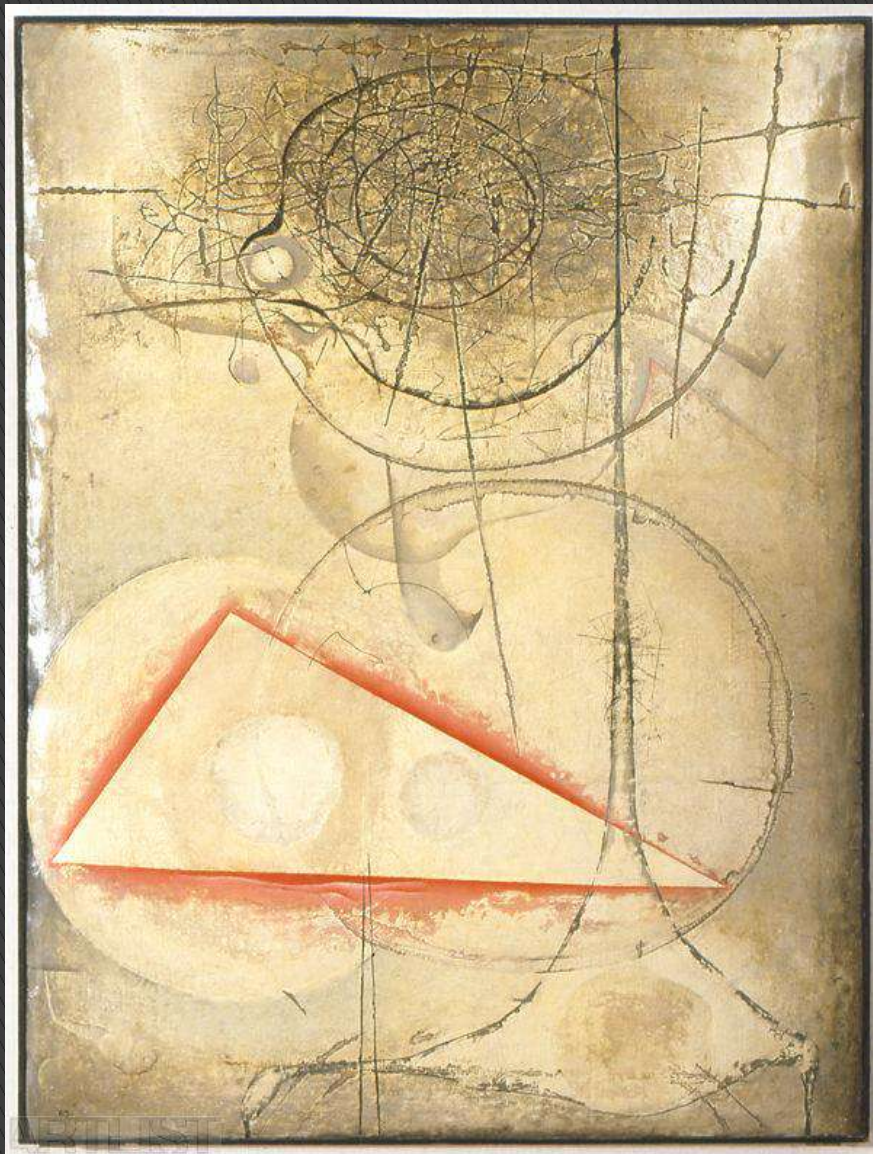
Stopy materiálů

▶ Jiří Valenta

- v jeho ateliéru 1. neoficiální výstava Konfrontace
- Portréty zvolna narůstajících procesů, Portréty situací a Syntetických tkání
- 1968 emigrace do Německa –grafik, posléze fotograf



Portréty zvolna narůstajících procesů



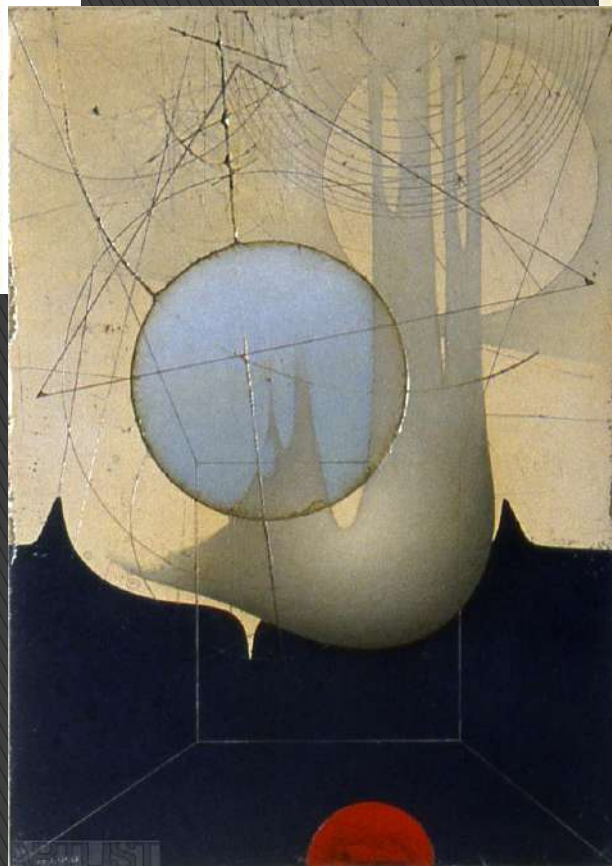
Portrét situace II, III



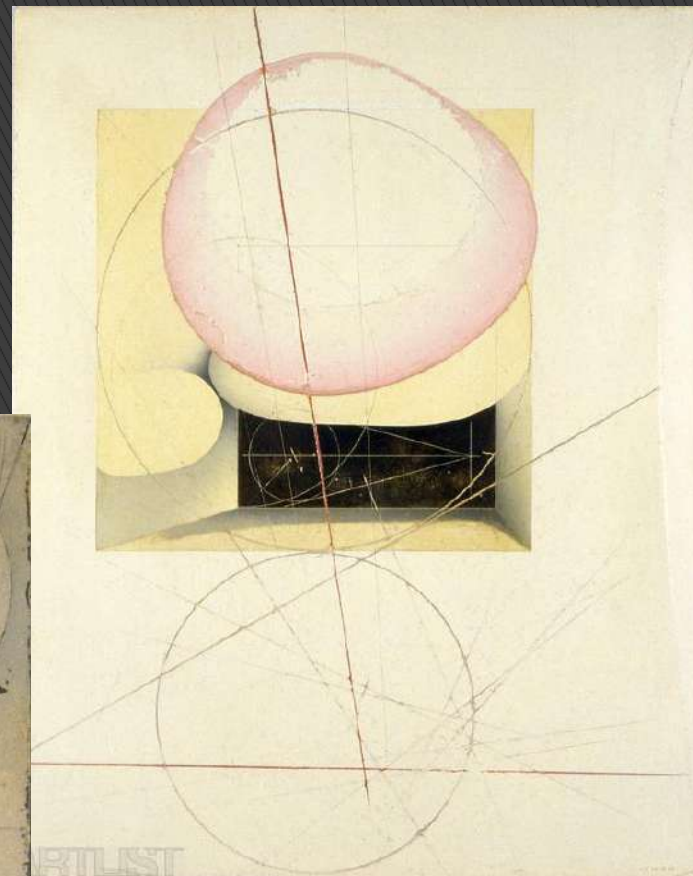
Syntetická tkáň I, II



Žluté děvče



Pocta Mistru Theodorikovi



Malá past

## ▶ Zbytek Sion

- abstraktní koláže a obrazy: drsné textury se zářezy, vrypy a otvory do obrazu, teplé barvy
- symbolické krajiny: Genesis, Řeka Styx
- fantazijní malba: Apokalyptické kobylinky, Kuře Usulpátor, Gog a Magog



Řeka Styx



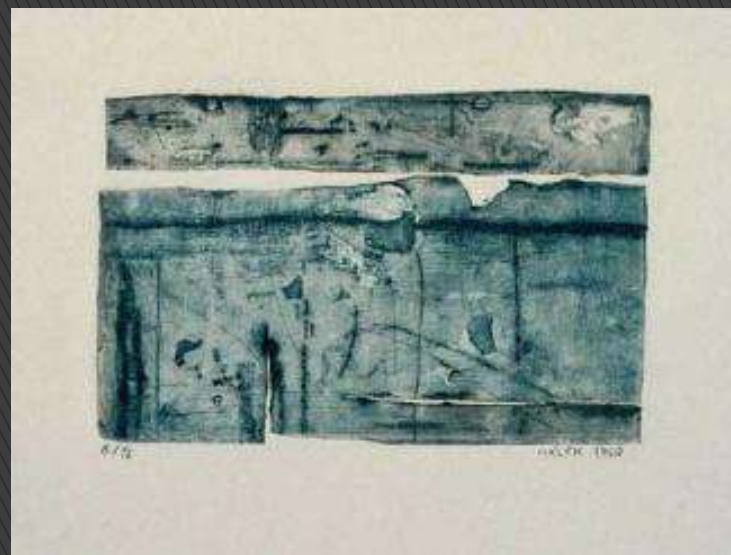
Apokalyptická kobylika II





## ▶ Antonín Málek

- psychika člověka v barvě a neobvyklém materiálu  
(*To, co je uvnitř*)
- z biolog. tkání části těl  
--> figurace (*Stíny a jejich masky, Ideologové*)

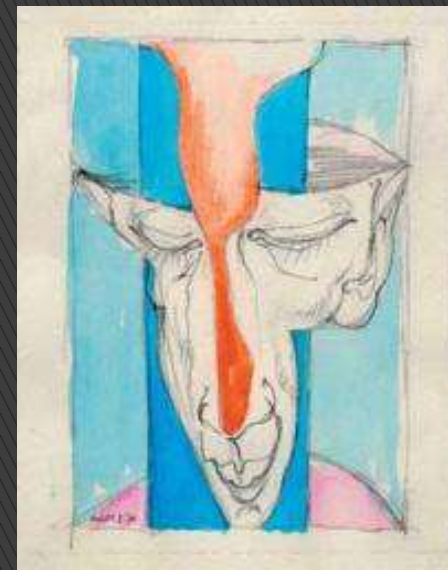
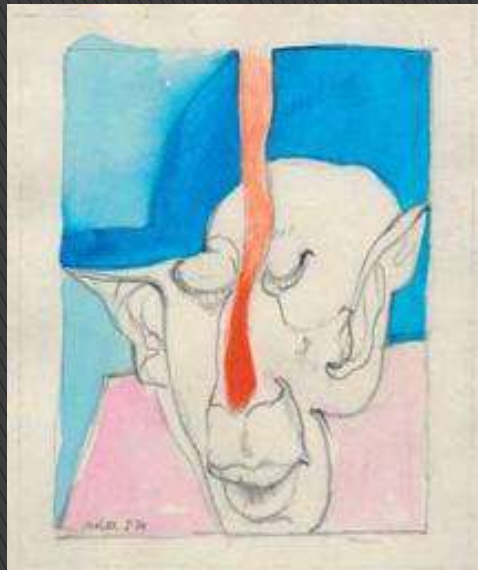


*To, co je uvnitř*





Stíny v pozadí



*Masky*

▶ Antonín Tomalík

- abstraktní expresionismus: *Menstruace velkoměsta*
- asambláže: autory psychické stavy (*Obraz I–III, Krajiny K. H. Máchy I– III*)
- po 60. letech k figurální malbě (*Ukřižování*)



Menstruace velkoměsta



Ukřižování



Obraz I–III



Krajiny K. H. Máchy I, II

## Šmidrové

### ▶ Bedřich Dlouhý

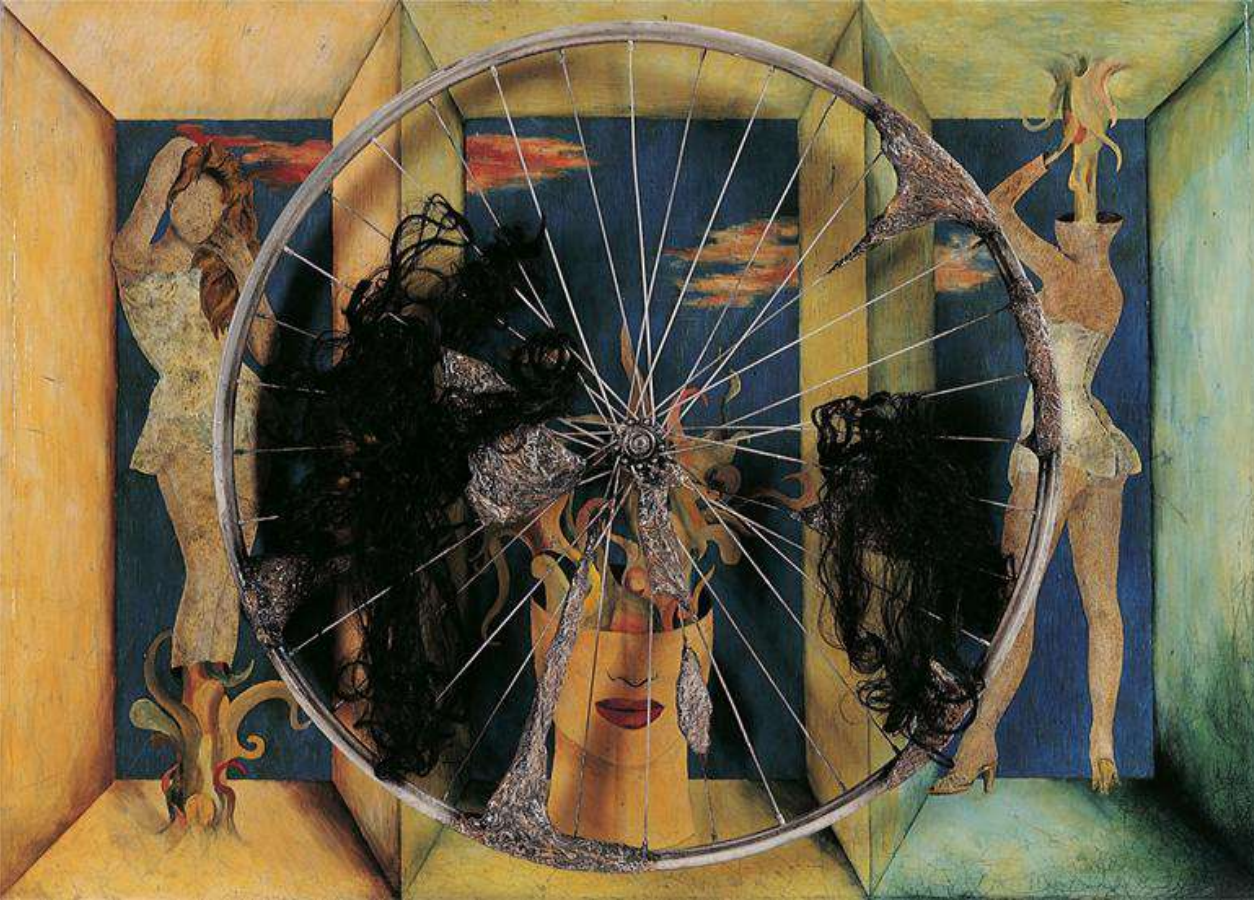
- perokresba + asambláž + iluzivní malba --> absurdně-groteskní celky (Zed' romantiků)
- „relikviáře podivností“: obrazy chráněné plexisklem
- galerie podobizen banality (ikonografie módních časopisů)
- asambláže s citáty (Vermeer)



▶ Jaroslav Vožniak

- průkopník pop-artu
- *cyklus akvarelů* (na motivy Božské komedie a Nového zákona; velkooké postavy válcovitých tvarů)
- *Šedé a Červené série*
- od 1963 návrat k reálným tvarům (surrealismus, pop-art,
- *asambláže (Bílý obraz)*
- *cyklus ikon* (dřevěné desky s byzantským pozadím → po vzoru byzantských ikon, tváře filmových hvězd)
- po 1968 tvorba v ústraní
- 90. léta *lité obrazy*





Kolo



Rozbité sklenice

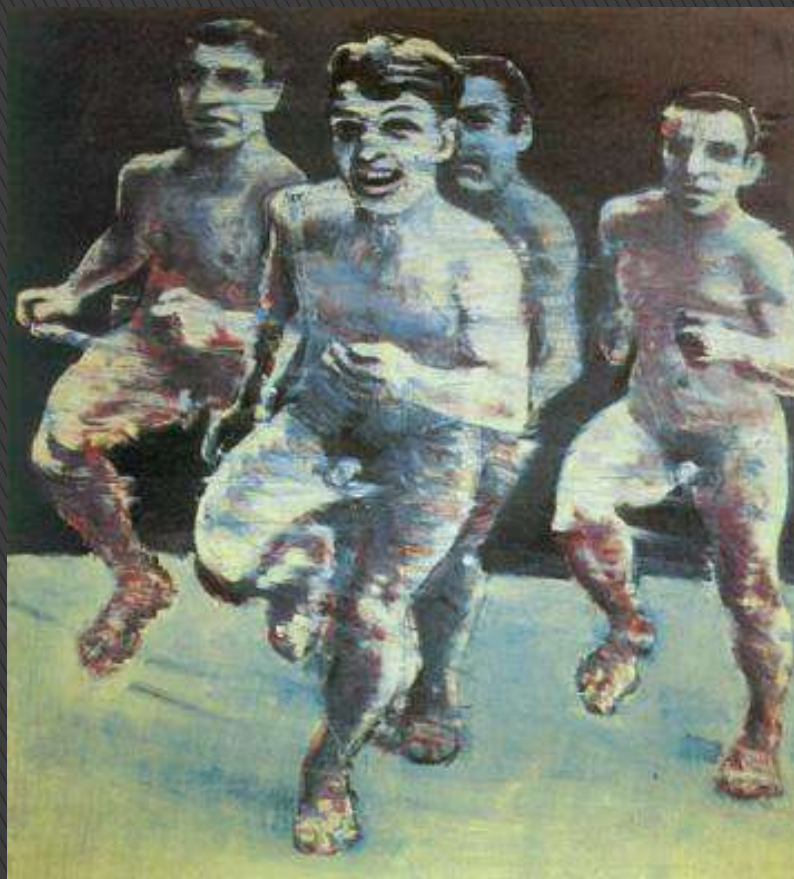


## ▶ Nová figurace

- ▶ zájem o člověka (osud, pocity a duševní stavy)
- ▶ řazení obrazu do několika polí, citace cizích předloh
- ▶ využití fotografie
- ▶ 1969 výstava Nová figurace v Praze
- ▶ Otakar Slavík, Alena Kučerová, Oldřich Kulhánek, Naděžda Plíšková, Jitka Válková + J. Vožniak, B. Dlouhý, Rudolf Němec, Jiří Načeradský, Jiří Sopko

## Jiří Načeradský

- *cyklus Běžci* (parafráze reportážní sportovní fotografie)
- *Donald fotografem* (parodie disneyovského světa)
- *Kudlanka alpa* (eroticko-groteskní)



Běžící muži



Zelený sex

Ó vy ženy

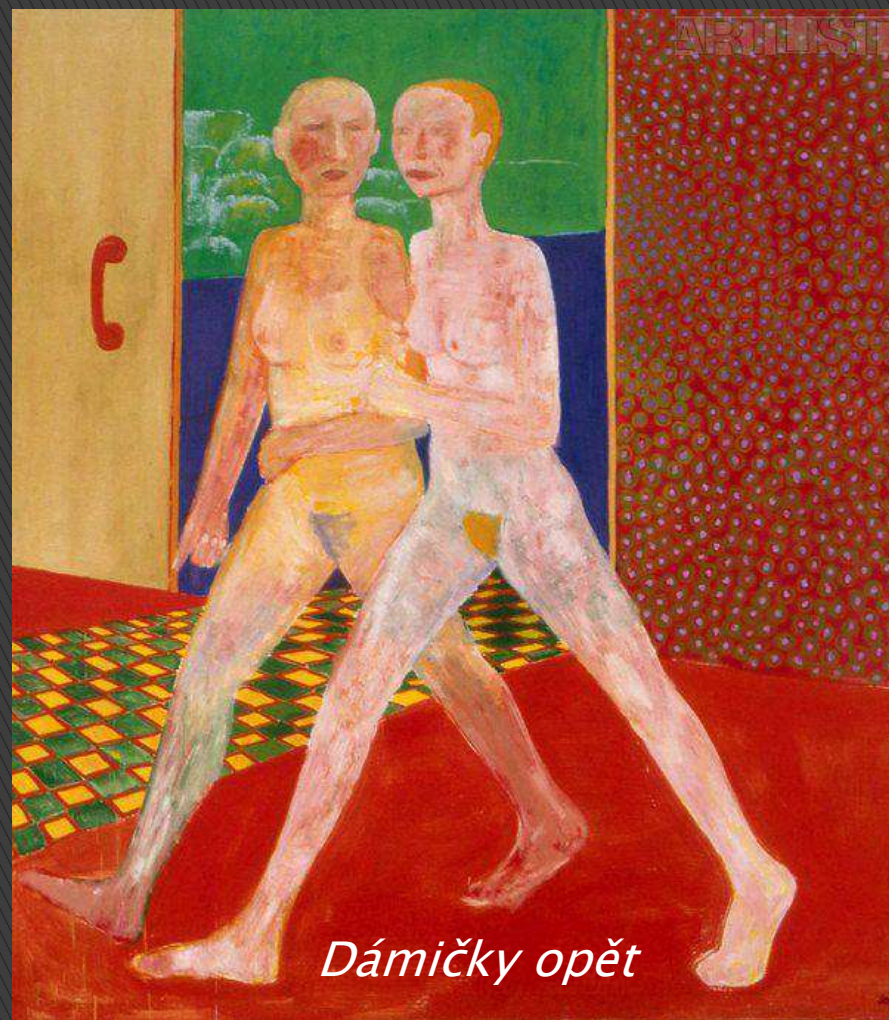


## ▶ Jiří Sopko

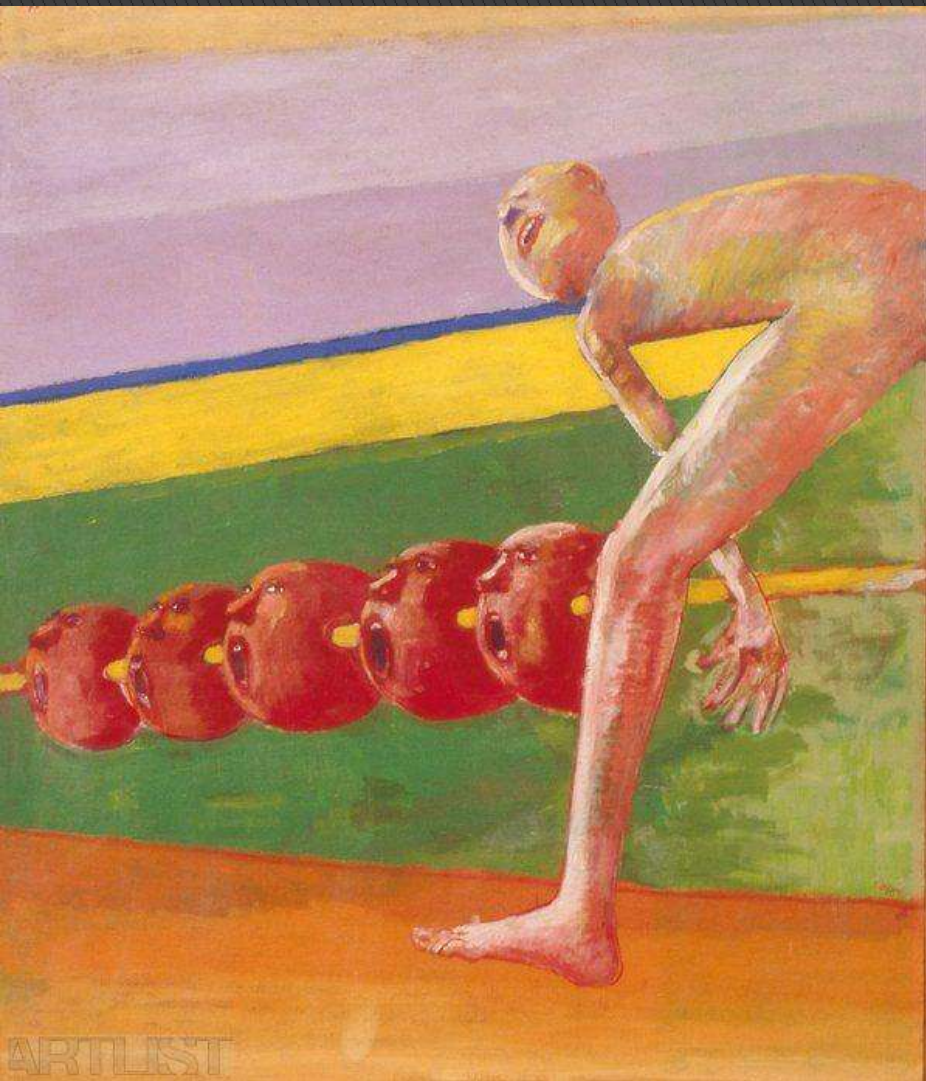
- malíř, sochař, grafik
- od abstrakce k figurě
- groteskní nadsázka → reakce na společenské poměry
- *Dámičky opět* (absurdita)
- Úroda (figura – Hlavonožec)



Hlavonožec



*Dámičky opět*



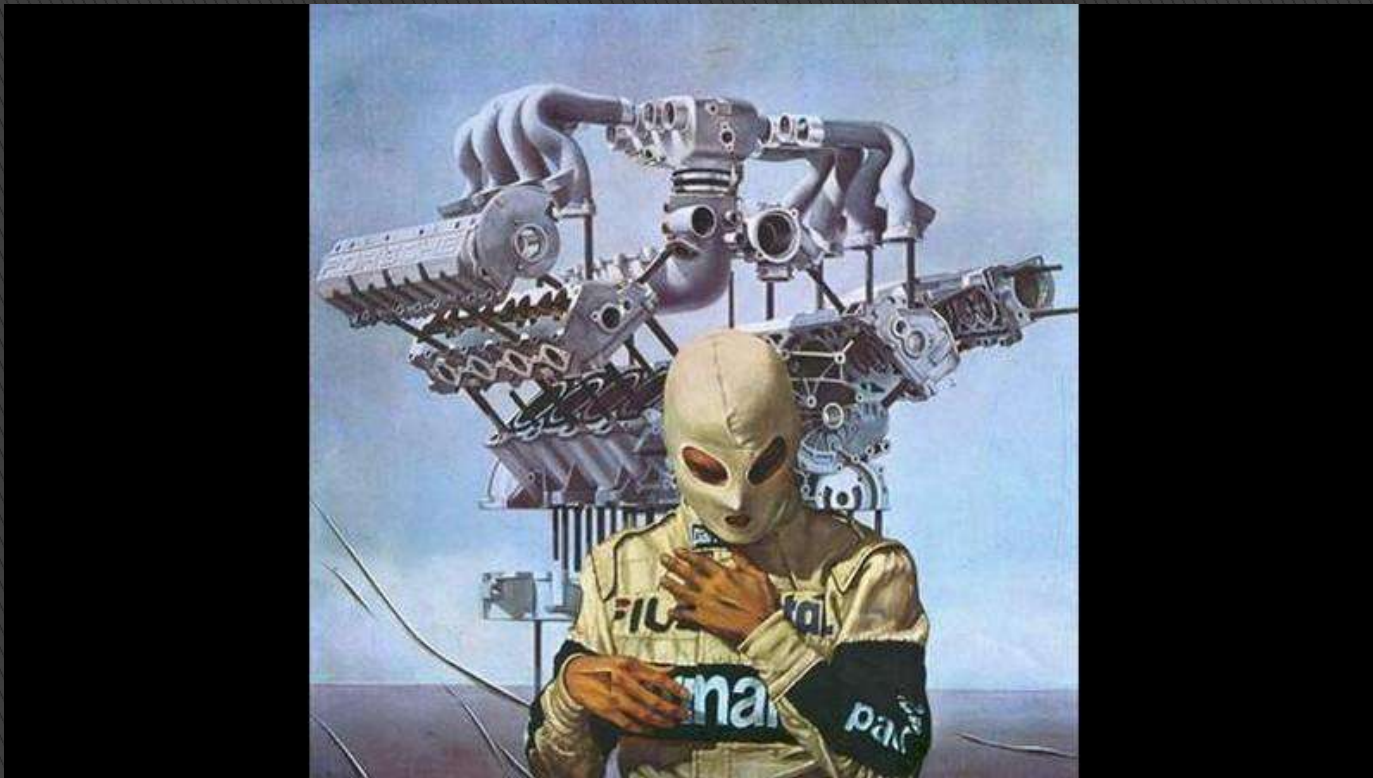
Počítadlo



Hry

## ▶ Hyperrealismus

- ▶ Theodor Pištěk, (pracovní materiál = fotografie) Jaroslav Vožniak, Bedřich Dlouhý, Oldřich Kulhánek, Zdeněk Beran, Pavel Nešleha,..
- ▶ **Theodor Pištěk** (70. léta)
  - dokonale hladká malba má zpochybnit sama sebe
  - filmový výtvarník (Markéta Lazarová,...)

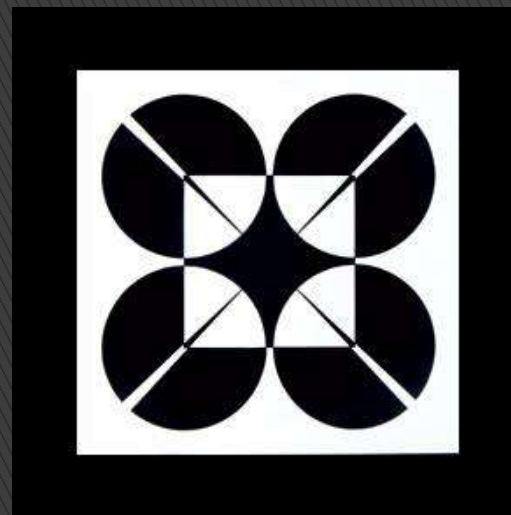
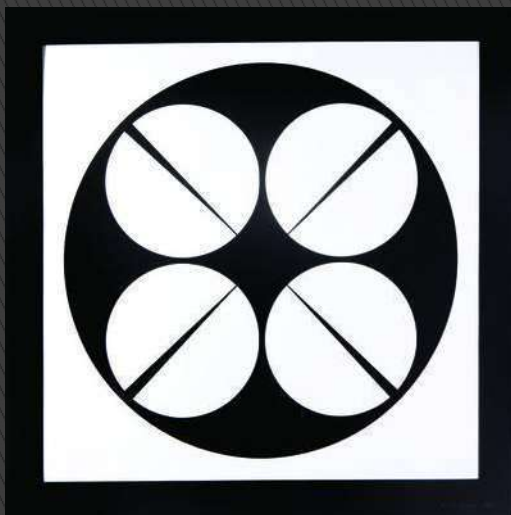


## ▶ Kinetické umění a op art

- ▶ Milan Dobeš, Jiří Hilmar + (vnější dojem) Zdeněk Sýkora, Vladislav Mirvald
- ▶ největší rozmach v 60. letech

### ▶ Milan Dobeš

- 60. léta: *Verikální proměny čtverce* (první mobilita)
- 1970 *Hra světla a tvarů* (Světová výstava v Ósace)  
*Pulzující rytmus XXII*

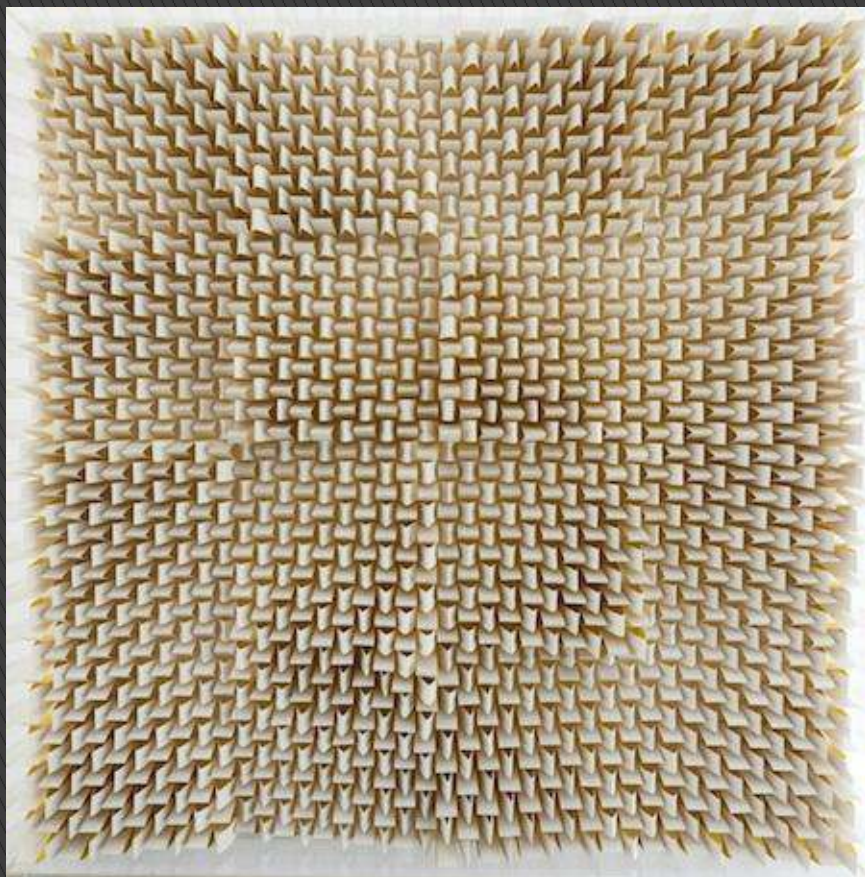


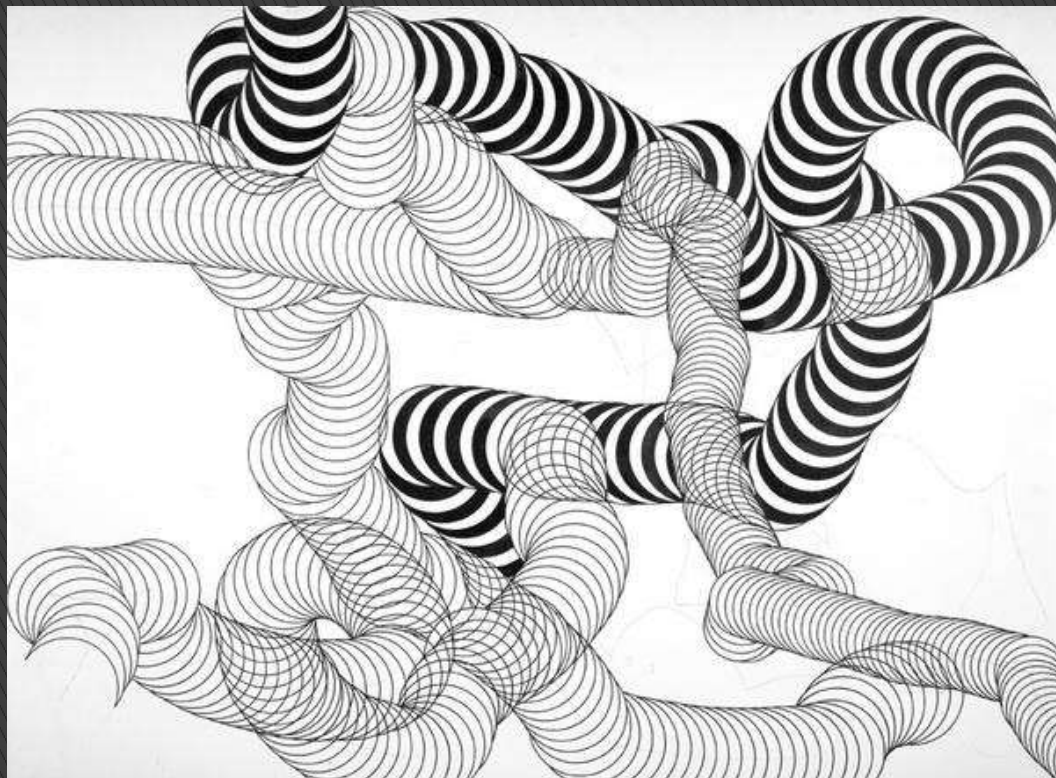




▶ Jiří Hilmar

- rodák z HK
- dojem pohybu
- *Optické reliéfy* (tvarová přeměna v řadě se opakujícího prvku → vlnění)
- *Předměty neznámého kultu*





► Vladislav Mirvald

- od krajinomalby k abstrakci
- zhmotnění konkrétna, konstruktivistické kompozice
- *lettristické obrazy* (písmo na podkladu tušových skvrn)
- *kruhové struktury* (-> *Cylindralické aperspektivy*)

# Sochařství

- ▶ poválečné období – oslava vítězství a bojovníků x fašismu (→ pomníky)
- ▶ Pomník pro Ležáky (Karel Dvořák, inspirace Rodinem – Občané z Calais)
- ▶ Partyzán (Zlín, Vincenc Makovský)
- ▶ Sbratření (Karel Pokorný, objetí rudoarmějce s partyzánem, vzor pro sociální realismus po 1948)



Sbratření →



← Partyzán  
(pomník Ploština)

▶ Karel Pokorný

- pomníky B. Němcové a Aloise Jiráska pro Prahu
- socha Karla IV. pro Karolinum
- pamětní deska s rukou (místo, kde padli Češi za Květnového povstání)



pomník Boženy Němcové



pomník Aloise Jiráska

▶ Karel Lidický

- *pomník Jana Husa* pro nádvoří Karolina a Husinec (realismus)
- 60. léta akademické akty
- 70. léta socialistické umění (Vítězná rodina)



*pomník Jana Husa*

▶ Josef Malejovský

- reliéfní výplně na dveřích Památníku osvobození v Praze
- sochy dělníků
- soubor reliéfů z plechu a dřeva (vliv geometrické abstrakce)
- realistické pomníky (*Sousoší bratří Čapků v Malých Svatoňovicích*)
- sousoší Ivana Olbrachta a Antala Staška pro Semily





*Sousoší bratří Čapků*



sousoší Ivana Olbrachta a Antala Staška



## ▶ Ladislav Zívř

- člen skupiny 42 (jediný sochař)
- 30. léta keramik (kubismus)
- technika muláže (přirodní materiály + sádra)
- pracovní náměty (*Muž u stroje* →)
- 60. léta – plastiky inspirované přírodou
- 70. léta – život a smrt (*Koloběh života* ✓)



## Poválečná generace:

### ▶ Miloslav Chlupáč

- jakoukoli hrubou práci na soše provádí sám
- inicioval 1. čs. sochařské sympozium ve Vyšných Ružbách
- účast na mnoha zahraničních sympozii
- *Tři grácie* (14 m betonové sloupy s plastickými fazetami a barevným povrchem)



Sedící

▶ Vladimír Janoušek

- pevný tvar nahrazuje lineární konstrukce, drátěné linie a svařované plochy (*Letec*)
- pohybující se plastika (vprostřed kyvadlo)
- *Věčný chodec* (ztracenost člověka v technickém světě)



Krajina s pohyblivými kameny



Krystaly



Zamřížovaná krajina

## Věra Janoušková

- *Matka s dítětem* (realistické sochy)
- asambláže - sádra a železo (*Postava s vidlí*)
- otisky (*Postava s otisky*)
- 63 - 65 smaltovaný šrot (spojení: sádra, osinkocement / svařování)
  - > *Anděl pro Vitíka*
- *papírové koláže* (siluety člověka, hlavy)
- *fontána Krystal* pro Jižní Město →



Postava s otisky



▶ **Olbram Zoubek**

- člen skupiny Trasa
- restaurátor na zámku v Litomyšli
- náměty ze studijní cesty do Řecka
- konstrukce – *Stavby*
- integrální figuralismus – **“dělám lidi, na které myslím”**
  - soubor plastik: Otec, matka a syn , Chodci, kteří se zdraví (vystavuje na výstavě Socha a město v Liberci, na náměstí přímo mezi kolemjdoucími)
  - různé materiály: olovo, cín, osinkocemet
  - polychromie a zlacení (zesílené výrazu)



Otec, matka a syn



Litomyšl







Sblížení

Metuje



▶ Zdeněk Pacl

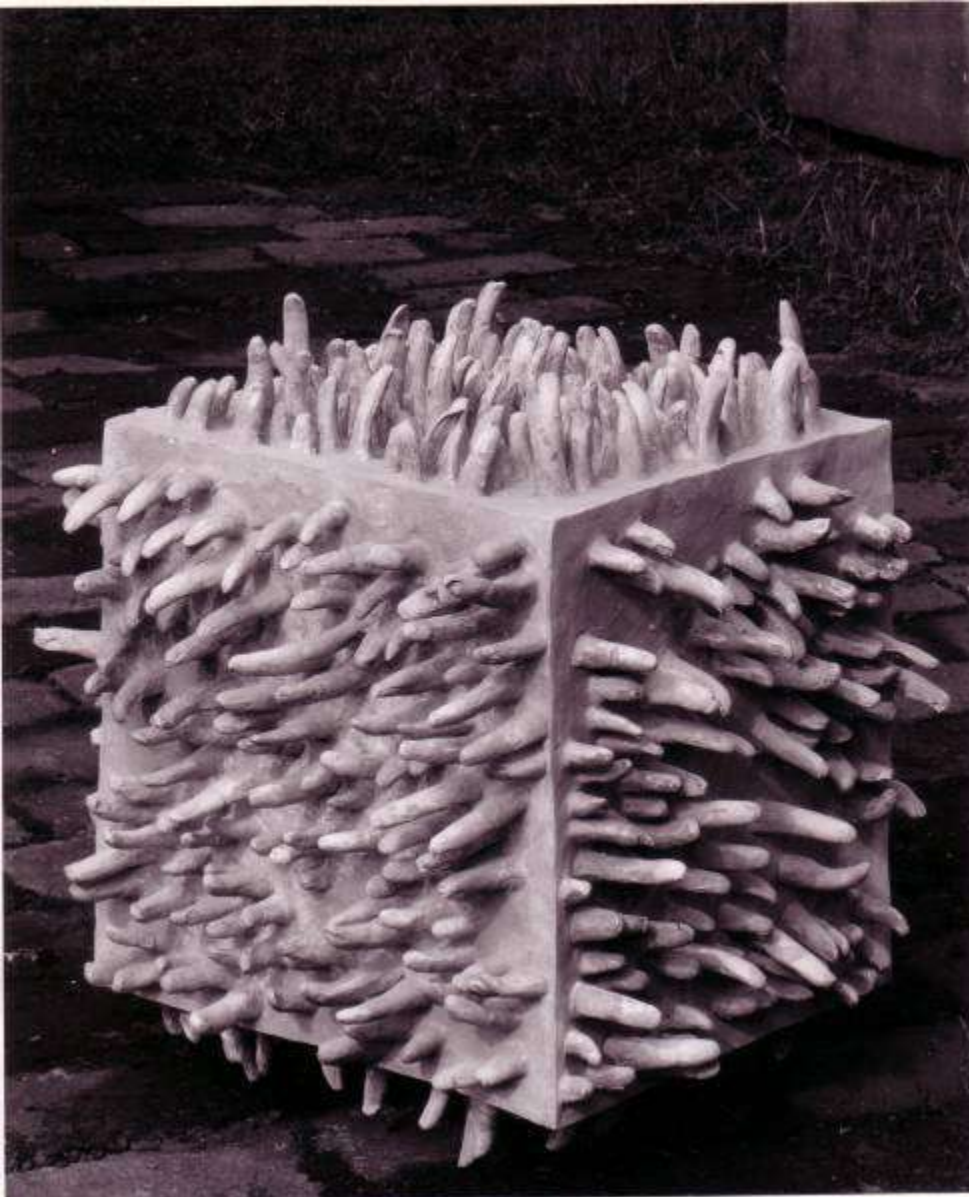
- člen skupiny Máj 57
- na pomezí abstrakce
- monumentální práce: plastika pro pražský hotel Juventus, reliéfní stěny pro český pavilon na EXPO 1970 Ósaka

▶ Eva Kmentová

- skupina Trasa
- *Sluneční žena* (tvar do jednoduchého plného objemu)
- kubistické tvary –> abstrakce (*Stromy*)
- interiér čs. zastupitelských úřadů a budov Čs. aerolinií v zahraničí
- nová figurace: otisky věcí, dřeva, zmuchlaného prostěradla a hlavně částí lidského těla (ruce, rty, prsty) a celé postavy (do sádry)
  - *Krajina*
  - 1968: ruce vztyčeny v sebeobraně a „pokropeny“ dávkou z kulometu



*Krajina*



Agresivní krychle



Deník díla



Plastika

► Valerián Karoušek

- spolupráce na výzdobě pro čs. pavilon na EXPO 58
- abstraktní plastiky z vykrajovaného a svařovaného plechu
- montáž materiálů a předmětů s textilem, neopracovaný kámen a kov
- *Totem cizince* – civilizace a přírody

▶ Jan Koblasa

- mnohostranný umělec (sochařství převládá)
- na prahu abstrakce, ale nevzdává se figury (alespoň náznaky reálných tvarů) a tématu (symbolismus)
- od 1968 v exilu (Kiel)
- Konfrontace (výstava)
- nadčasové problémy lidských životů, smrt, vize Apokalypsy
- konec 50. let – vliv Medka → informel (*Labyrint života*)
- *Králové* (figurace)
- 70. léta soch. cykly: *Lamento*, *Buddha*, *Kůly*



←BUDDHA→





Lamento Mojžíš

Spanilá paní s pacholíkem





## ▶ Aleš Veselý

- všestranný umělec
- fantazijní obrazy (ideální krajiny,...)
- asambláže a specifická díla (netradiční materiál a postupy)
  - => abstraktní objekty (zavěšené, trojrozměrné; podstata lidské existence)
    - *Stigmatické objekty*, *Židle Uzurpátor* (cena kritiky na Biále v Paříži), série *Enigmat* (svážené železné plastiky), socha *Kadiš* (vytvořená v ostravských železárnách)
- 70. léta: stodola ve Sředoklukách – plastiky *Postelí*, *Židlí*, *Vozů*, *Kár* a na zahradě sochy v podobě strojů a mechanismů (pružiny, kyvadla, visací koule)



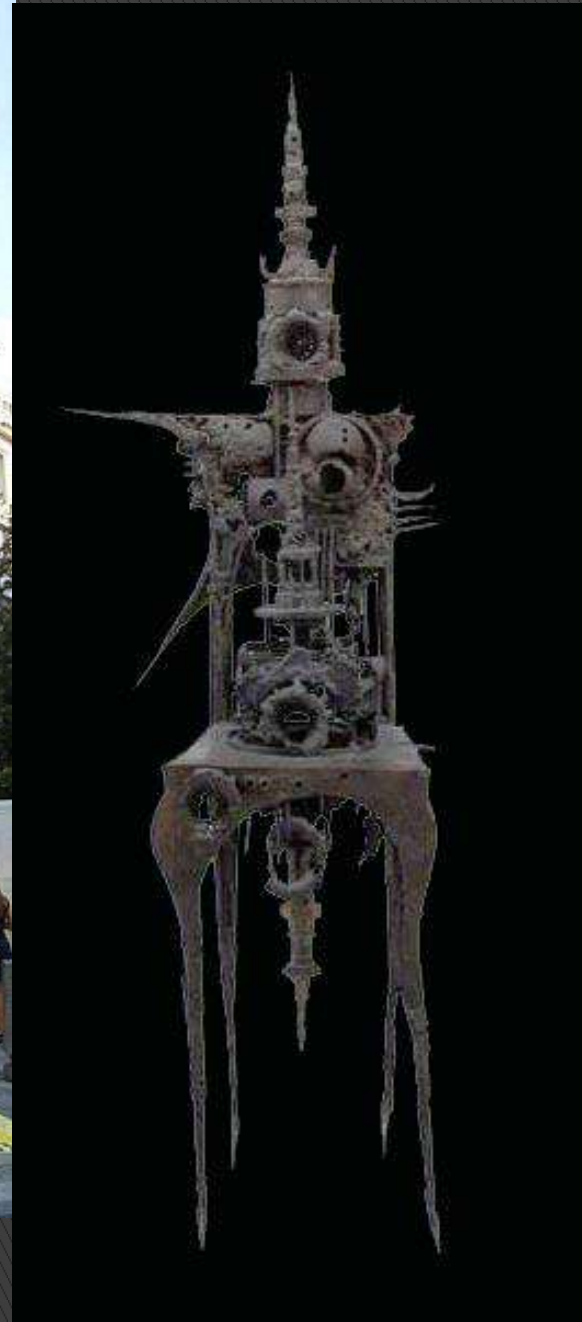
TIMIMI

Enigma

*Židle Uzurpátor*



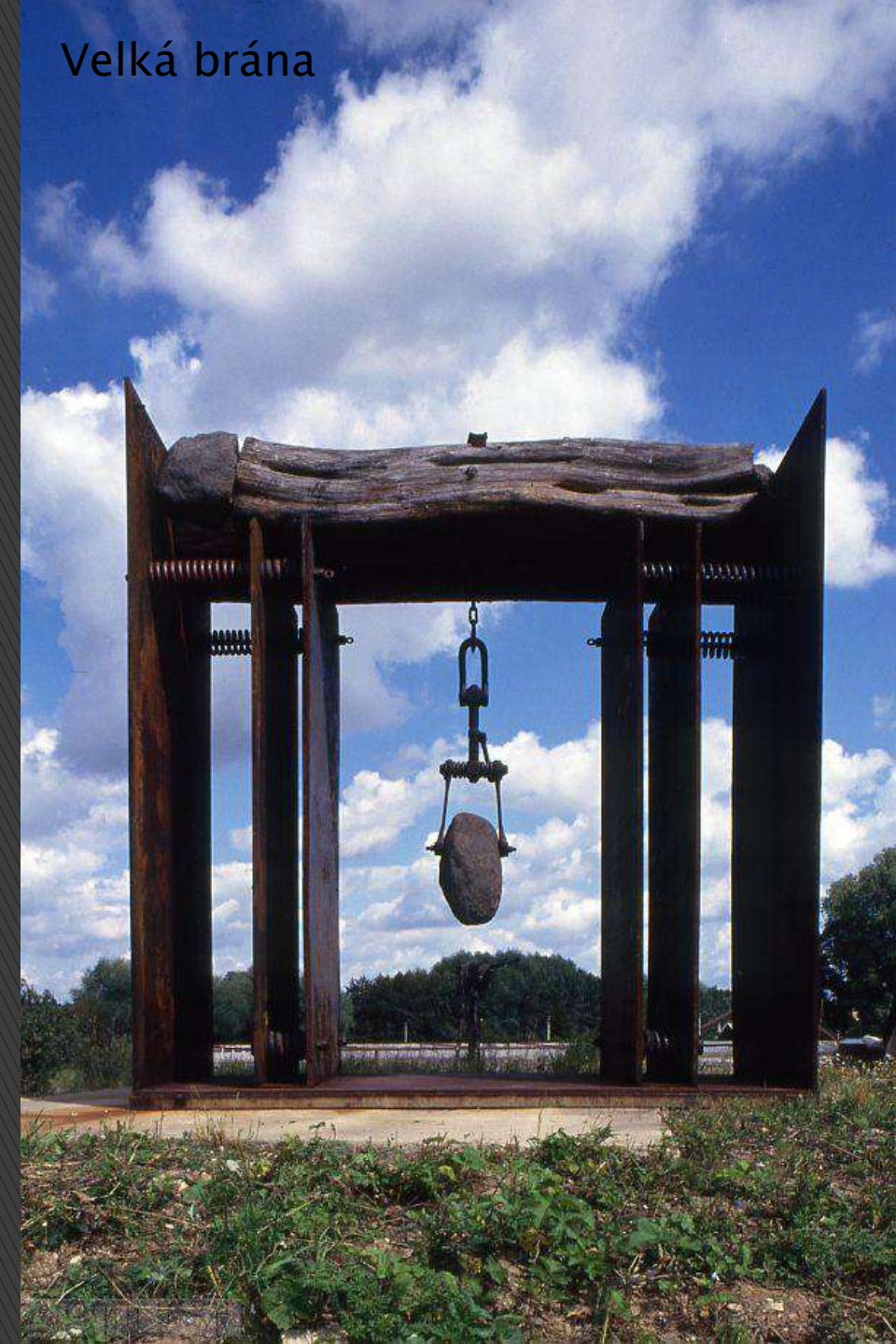
*Kadiš*



Vstup do zákona

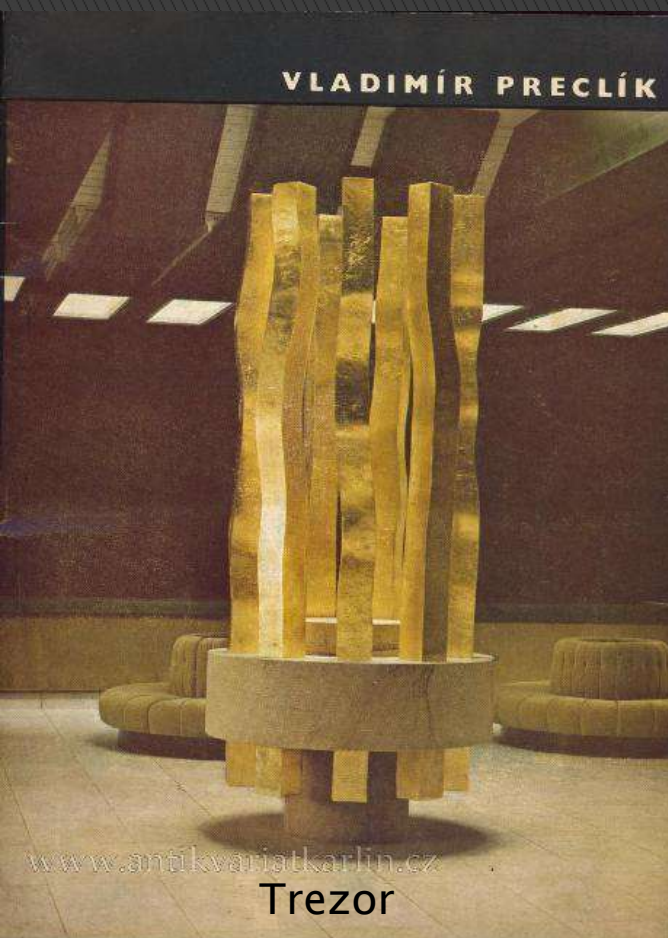


Velká brána



## Vladimír Preclík

- sochař, malíř, řezbář
- 1967 vybrán mezi největších 50 sochařů světa
- *Strom života* vystaven na světové výstavě EXPO '67 v Montrealu
- pomník s bronzovou sochou T.G. Masaryka





Katedrála prosby



Rozkvět vzdělanosti

# Design a užité umění

## Nábytek

- ▶ po válce navazuje na třicátá léta (koberce, záclony, bytové doplňky)
- ▶ po 1948 kvalita prudce klesá -> nutnost uspokojit poptávku (panelákové byty, export na východ), ztráta kontaktu se západem => masová výroba - zakládání nábytkářských závodů (dřevotvary,...)
- ▶ veřejné budovy honosně zařízeny
  - drátěný zahradní nábytek pro Pražský hrad (Otto Rothmayera)
  - neofunkcionalismus - Mánes, foyer Nové scény ND

## Průmyslový design

- ▶ Ústředí lidové a umělecké výroby (1945–1993)
  - udržování klasických lidové techniky → aplikace na moderní užitkové předměty a módu
  - vlastní prodejny – malosériové sklo, keramika,..
- ▶ Ústav bytové a oděvní kultury (od 1959), Rada výtvarné kultury výroby, Institut průmyslového designu (→ Design centrum ČR)
  - kontrola nad designem – žádné kýče (?)
  - „přehnaně“ moderní zboží se neobjevuje, časopisy – obecné povědomí o „správném“ designu
- ▶ individuální čl. tvorba světové výstavy (běžná produkce anonymní)
  - EXPO 1958 – porcelánové soubory (P. Ježek), textil, umělecké sklo

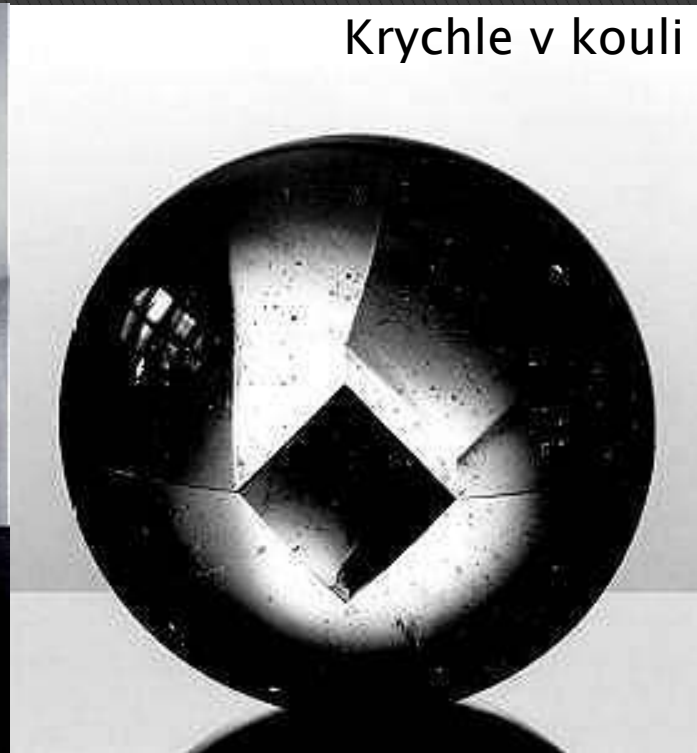
## Sklářství

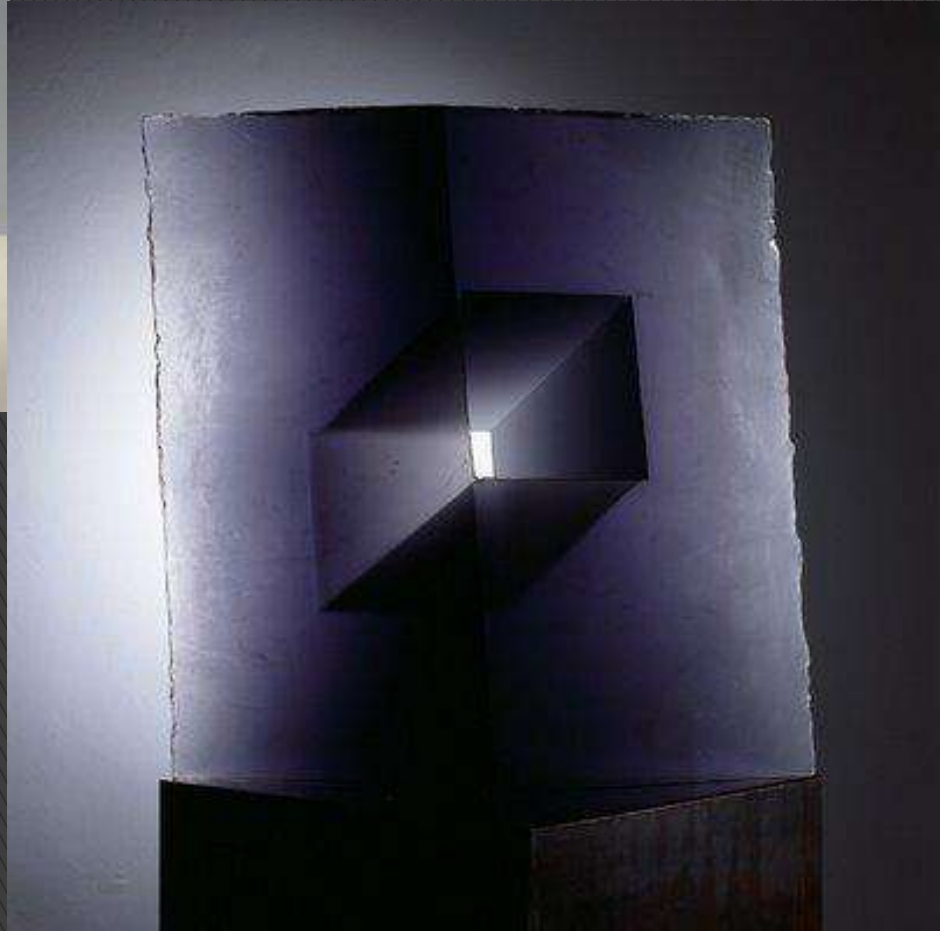
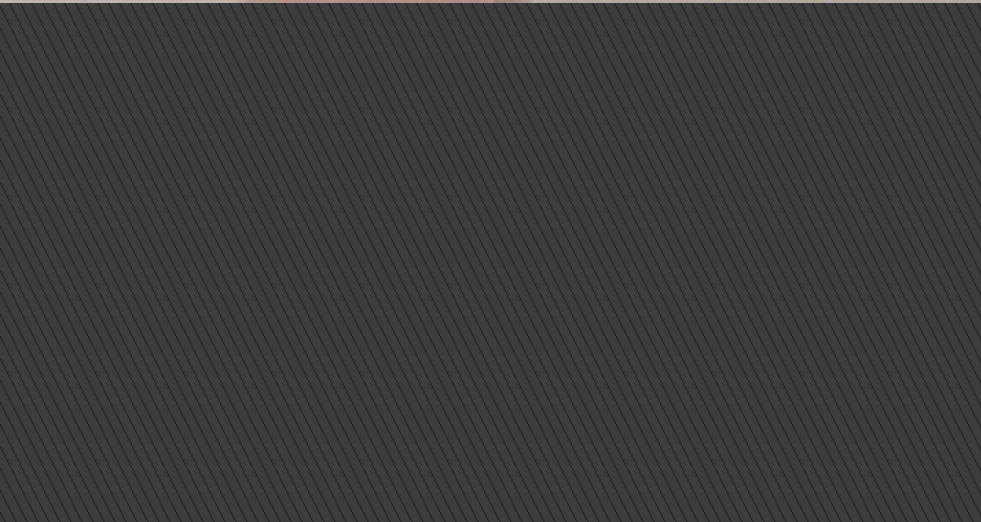
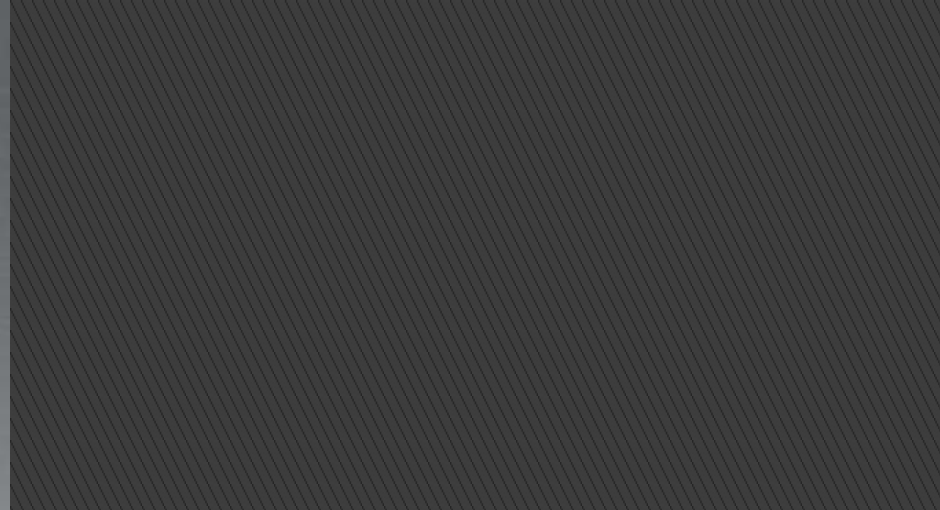
- ▶ sklářská produkce skomírá
- ▶ individuální tvorba -> sklárny nechtějí designéry, ideologický nátlak nepatrný => svobodné vyjádření
- ▶ Stanislav Libenský, Jaroslava Brychtová, René Roubíček, ...
  - ~~užité umění~~ -> volné umění (skleněné plastiky, EXPO 58)
- ▶ světově uznávání umělci



▶ **Stanislav Libenský + Jaroslava Brychtová**

- ztavování ve formách → spojení s architekturou (stěny, mříže, vitraje (=vitráže))
- vsazování barevných skleněných kamenů do betonu, kovových konstrukcí
- od pol. 60. let abstraktní geometrické tvary (Slunce staletí, EXPO 67 v Montrealu)
- 70. léta křišťálové plastiky (*Koule v krychli, Krychle v kouli*)
- prolínání figurace a nefigurace – monuměnty (Řeka života, 22m, EXPO 70 Ósaka)





▶ René Roubíček

- různě tvarované barevné sklo usazené na kovových konstrukcích, inspirace přírodou, často humorné zpracování
- nefigurativní kompozice (EXPO 58, EXPO 70)
- plastika *Mrak* (skleněné ohýbané tyče)
- pro interiéry: svítidla, dělicí stěny, fontány... (divadla – Most)

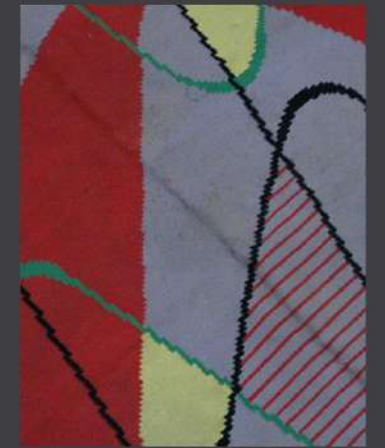
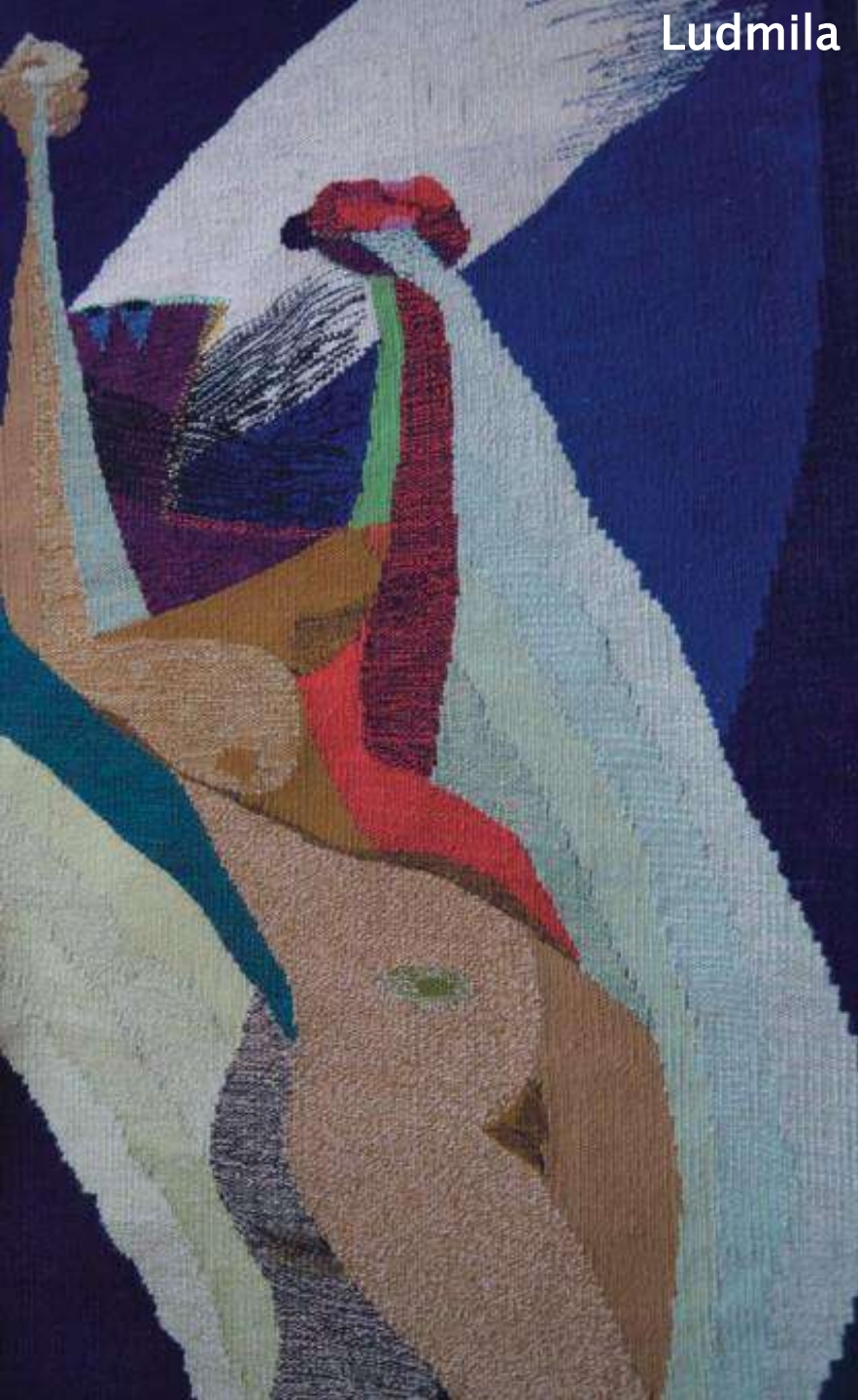


*Mrak*

## Textil

- ▶ textilní obory na VŠUP (Antonín Kybal, Alois Fišárek, Emilie Paličková)
- ▶ světové výstavy → uznání
- ▶ domácí výroba (nedostatek zboží)
  
- ▶ **Antonín Kybal**
  - vzestup české textilní tvorby a renesance moderní tapiserie
  - návrhy pro ruční a filmový tisk
  - ručně vázané koberce a tapiserie (*Černá hodinka v ateliéru, Čs. hrady, zámky a přírodní rezervace* → zlaté medaile na EXPO 58)
  - „textilie se nenavrhuje, textilie se tká“

Ludmila



▶ Alois Fišárek

- dekorativní textilní návrhy
- Velká cena a zlatá medaile na EXPU 58 (dekorativní díla, gobelín *Masopust*)

## Krajka

### ▶ Emilie Paličková

- koberce, dek. tapiserie → speciální ateliér pro krajku a výšivku na VŠUP
- paličková (*paličková stora* pro prezidentský salónek Národního divadla) a průmyslová krajka (závody Letovice a Kraslice)
- speciální cena na EXPU 58 za práci s novými materiály

### ▶ Marie Vaňková

- ručně paličkovaná krajka, výšivka a textilní interze
- EXPO 67 prostorová krajka, paličkovaný šperk

## Umělecký šperk

- ▶ od 60. let se ve výrobě šperků angažují umělci
- ▶ základní materiál sklo: Libuše Holubičková, Ladislava Víznerová
- ▶ glyptika: Josef Soukup, Libuše Hančarová
- ▶ drobná plastika: Alois Hubička, Daniela Vinopalová
- ▶ postmodernismus – odpadový materiál



## Keramika

### ▶ Otto Eckert

- vlastní ateliér v Kralovicích
- užitková keramika
- porcelánové nádoby (funkční a estetické)
- vázy s barevnými krystalickými glazurami
- 60. léta kvadratické nádoby bez výzdoby

### ▶ Lydie Hladíková, Děvana Mírová, Marie Rychlíková

- obklady čs. pavilonu pro EXPO 67 Montreal
- obklad hotelu na Ještědu

## Užitá grafika

- ▶ knižní grafika, plakát a písmo

## Knižní ilustrace

- ▶ Josef Lada, Karel Svoboda, František Tichý,...
- ▶ Jiří Trnka (knihy pro děti)
  - Andersenovy pohádky (1963 ve Francii vyhlášeny nejkrásnější knihou pro děti, Andersenovou společností nejhezčí knihou 20. st.)
  - Broučci (Karafiát), Špalíček pohádek, Pohádky bratří Grimmů, Staré pověsti české, Zahrada (vlastní kniha)

▶ Knihy pro mládež

- Zdeněk Burian (J. London, Maye, E. Štorcha)
- Kamil Lhoták (Dobrodružství Tom Sawyera)
- Radek Pilař (Rumcajs)
- Helena Zmatlíková (Děti z Bullerbynu, Honzíkova cesta)

## Plakát

- ▶ komerční se nerozvíjí (socialismus)
- ▶ kulturní (divadelní a filmový, mezinárodní uznání)
  - Jaroslav Šváb (Národní galerie v Praze, divadelní), Karel Vaca (přes 340 divadelních a filmových), Olga Vyleťáková (filmové), ...
- ▶ typografický – hl. role: písmo
  - František Muzika, Jaroslav Šváb

## Zdroje:

- ▶ Dějiny výtvarné kultury
- ▶ Dějiny výtvarného umění
- ▶ Dějiny českého výtvarného umění VI/1 a VI/2
- ▶ <http://www.artmuseum.cz>
- ▶ <http://www.fineart.cz>
- ▶ <http://www.archiweb.cz>
- ▶ <http://www.artlist.cz>