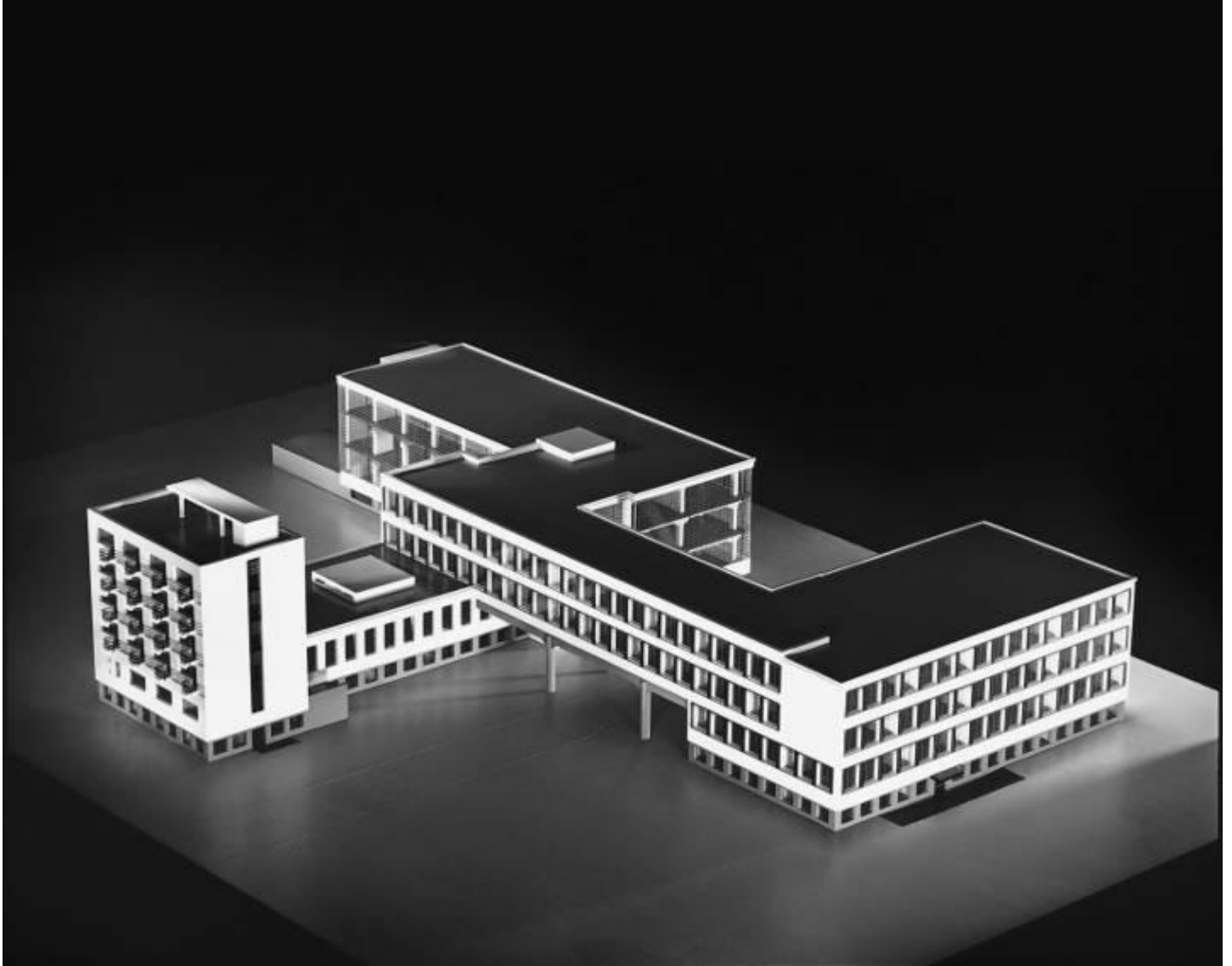


Bauhaus (Das staatliche Bauhaus Weimar)

Vznikl splynutím v ýmarské Akademie a Uměleckoprůmyslové školy H. van de Veldeho

- Založil jej německý architekt **Walter Gropius** (ve V ýmaru 1919 + nová budova Bauhausu),
- V návaznosti na středověkou tradici stavebních hutí (vliv i na název) požadoval Gropius nové sdružování v ýtvorného umění a uměleckých řemesel, jež budou podléhat architektuře.



Učební plán školy zahrnoval všeobecnou předběžnou výuku, nauku o formách a návaznou spolupráci s jednotlivými dílnami (hrnčířskými, tkalcovskými, kovozpracujícími, typografickými, fotografickými..)

- Zcela nová idea Bauhausu byla uvědomělé zapojení technologie a průmyslové výroby – tím se stal průkopníkem průmyslového designu.
- Výrobky se vyznačují především účelností a formální čistotou, neboť byly navrženy pro zlepšení obecného životního stylu
- přitom objevovali nové možnosti výroby – druh nábytku s použitím ocelových trubek...
- další členové a profesoři : O. Schlemmer, P. Klee, W. Kandinsky, Josef Albers, Lyonel Feininger, László Moholy-Nagy, Oskar Schlemmer, Marcel Breuer, Gerhard Marcks a Adolf Meyer

- 1925 se přestěhoval do nově postavené budovy v Dessau (Desavě), kterou navrhl Gropius
- 1928 se stal 2. ředitelem Mayer a po něm 1930

Ludvig **Miese van der ROHE**

autor *Tugendhartovy vily* rodiny bohatých židů

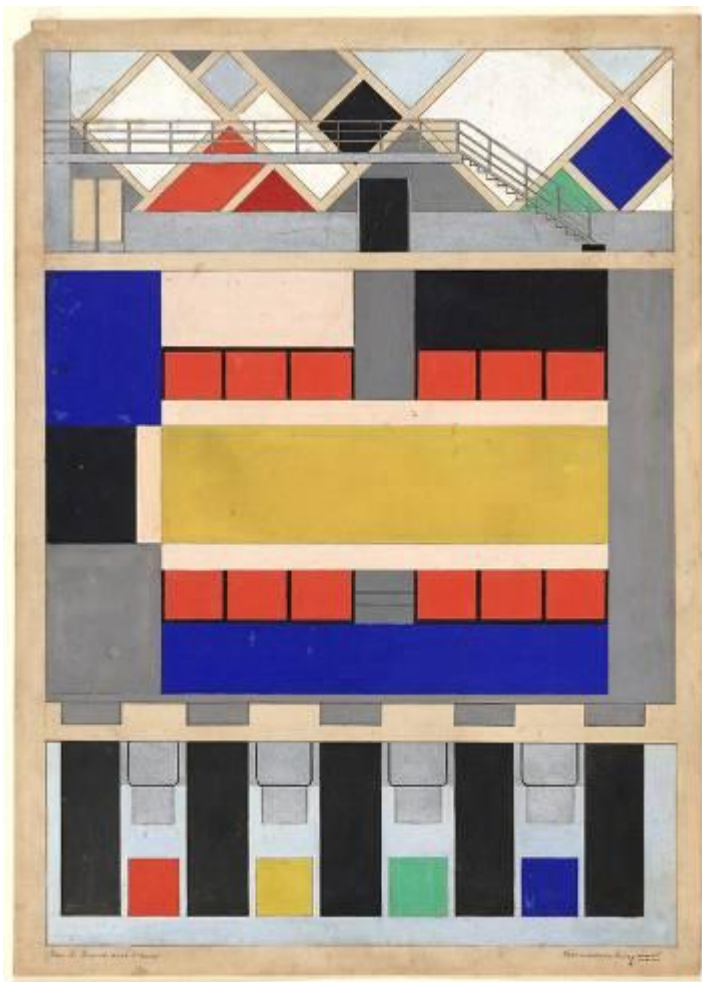


- 1930 se Bauhaus přestěhoval do Berlína
- 1933 zavřen nacisty, Gropius i van der Rohe odešli do USA a stali se tvůrci mrakodrapů – vychází z klasického funkcionalismu.

Pozdní funkcionalismus je označován jako mezinárodní sloh, protože byl všude stejný.

V prvních letech si Bauhaus dal za cíl vytvářet díla za součinnosti všech uměleckých a umělecko-řemeslných oborů po vzoru gotických katedrál, brzy však ustoupil směrům zaměřeným na matematiku a techniku.

Největším přínosem pro školu byl příchod [Theo van Doesburga](#), který přednášel na Bauhausu v letech 1921 a 1922. Van Doesburg tehdy silně zapůsobil na mladé umělce, kteří však byli vystaveni také vlivu konstruktivismu. Po roce 1923 se orientace Bauhausu změnila a dokonce sám Gropius vyzvedával ve svých pracích jednotu "umění a techniky". Jejich tvorba byla poté založena na tlacích materiálů, pohybu jejich struktur, na rytmovém světle a skryté matematice, která se projevovala zejména v dokonalém provedení, konkurujícím dokonalosti, jaké dosahovaly stroje. Bauhaus se tedy stal jakýmsi střediskem strojové a technické estetiky.



Paul Klee

Zprvu nevýrazná umělecká kariéra německého malíře Paula Klee nabrala nový směr po tom, co se v roce 1898 přestěhoval do Mnichova. Tam se také v roce 1911 seznámil s Kandinským, Jawlenským a Feiningerem. Společně se shodli na všeobecném znechucení nad tehdejšími tradičním uměním a poté v Mnichově založili expresionistickou skupinu **Der Blaue Reiter**. Jejich hlavním programovým bodem bylo vyjádření umění jakožto aktu tvoření, což sám Klee okomentoval tímto citátem: "Nestačí jen slepě reprodukovat, musíme zviditelňovat to, co je vnímáno s tajemstvím."

Kleeův styl byl založen na poznání sama sebe, upřímnosti k přírodě a především na harmonii mezi vnitřním a vnějším světem. Jeho unikátní hieroglyfický styl je výjimečnou kombinací nevinnosti a sofistikace. Klee nachází jednotu barvy a formy, syntézu architektonické i obrazové konstrukce, přičemž dosahuje vyjádření plochých geometrických struktur, jejichž barevné palety prostoru jsou seřazeny do pohybu energie umělcovy mysli. Grafické prvky Kleeovy linie pak již jen podporují jeho nauky, které sám malíř shrnul slovy "vzal jsem jen čáru na procházku".

Paul Klee od roku 1921 až do roku 1931 působil jako učitel na Bauhausu a mimo jiné také vydal mnoho knih o teorii umění. V roce 1937 byl prohlášen degenerovaným umělcem - z německých galerií bylo odstraněno více než sto jeho prací a Klee se následně kvůli hrozbě nacismu vystěhoval do Německa.



21. HLAVNÍ OSOBNOSTI ČESKÉHO UMĚNÍ 1. POL. 20. STOL.

Zrychlené tempo moderní doby, nové pocity i problémy člověka 20. století se odrazily ve světové a později i v české výtvarné tvorbě. Mladí umělci se již počátkem století začali obracet proti starému umění, které nebylo nadále schopné vyjadřovat aktuální názory a myšlenky. Přitažlivým se pro ně stal především program expresionismu a kubismu, podnícený **výstavou obrazů a grafik E. Muncha 1905** a **výstavou kubistických obrazů v roce 1911**. Zvláště kubismus našel v českém umění vynikající představitele, navíc u nás získal i zvláštní, osobitou podobu.

Mladí avantgardní umělci naráželi ve své snaze od počátku na nepochopení publika, ale kritizováni byli i ze strany umělců straší generace.

Společný umělecký program, příbuznost názorů a hledání vzájemné opory je vedly k zakládání uměleckých skupin a spolků. Nejvýrazněji se do dějin našeho umění zapsali příslušníci skupiny

Hollar

Mánes

Skupina výtvarných umělců

Tvrdošíjní

Osma

Skupina SURSUM

Umělecká beseda

Devětsil

Vznikem samostatného Československa v roce 1918 došlo k oživení národního umění a současně se projevila snaha po vyrovnání se s uměním ostatní Evropy. Mladí umělci, kteří usilovali o spojení moderního uměleckého výrazu s národním charakterem tvorby, vystoupili záhy na společné výstavě pod názvem „... a přece (několik tvrdošíjných)“.

Mezi **Tvrdošíjně**, jak se jim začalo říkat, patřili např. V. Špála, J. Čapek, J. Zrzavý.

Z tradic umění 19. století, kupříkladu Antonína Slavíčka, a podnětů světového umění vyrůstala česká krajinomalba. Její klasickou, národní podobu rozvíjeli především umělci, sdružení v

Umělecké besedě. Navazovali na odkaz B. Smetany, J. Nerudy, V. Hálek, J. Mánesa a K. Purkyně. Mezi významné krajináře období mezi dvěma světovými válkami patřili V. Rabas, V. Rada, V. Sedláček, J. Kremlíčková, ale i moderněji citící V. Špála a J. Zrzavý.

Po roce 1918 se i v českém výtvarném umění projevil vliv surrealistického hnutí. Časté kontakty našich umělců s Francií však nevedly jen k přejímání cizích vlivů. Snová, imaginativní tendence navazovala u nás na lyrický a poetický odkaz díla Jana Preislera, ale i na snahy skupiny

Devětsil, založené 1920. Tato skupina spojovala poetický a surrealistický program s úsilím o sociálně spravedlivější společnost. Přestože ani ona neměla dlouhé trvání, ovlivnila významně mnoho českých básníků, malířů, architektů i divadelníků. Setkaly se v ní osobnosti často odlišných uměleckých i politických názorů, např. teoretik K. Teige, spisovatelé a básníci V. Nezval, K. Biebl, J. Seifert, J. Wolker, V. Vančura a F. Halas, divadelní umělci E. F. Burian, J. Voskovec, J. Werich, architekt K. Honzl, výtvarníci J. Šíma, S. Štyrský a M. Čermínová zvaná Toyen.

Snaha umělců o povznesení českého umění na úroveň západního světa se postupně spojovala s potřebou vyjádřit se k naléhavým problémům doby: k sociálním potížím, spojeným se světovou hospodářskou krizí a k nebezpečí narůstajícího fašismu. Zvláště odpor proti hrozícímu fašismu spojil umělce nejrůznějších názorů a uměleckých směrů.

Bohatství a rozmanitost způsobů uměleckého vyjádření, pestrost a programová odlišnost mnoha spolků a osobností byly typickým projevem rozvíjející se demokracie. Přes útlak české kultury a umění, který nastal po roce 1939, přetrvávala tato různorodost až do let po druhé světové válce. Umělecké skupiny a spolky a vlastně i moderní české umění byly násilně potlačeny až po roce 1948.

Několik ukázek, které zastupují české umění tohoto období, nemůže podat ani dílčí představu o jeho bohatosti, šíři a pestrosti. Nestačí zachytit ani všechny proměny.

HOLLAR : 1918 : grafici, iniciativa **Tomáše Františka ŠIMON**– mal. a graf.

vůdčí osobností **Max ŠVABINSKÝ** 1873 – 1962 , prof. na praž. AVU- grafika , secese

- portréty významných osobností : **T.G.Masaryka**, krajinář, tvůrce **oken pro chrám sv. Víta** - poslední soud

Devětsil

- **1920** založen spolek Devětsil (rozpad 1929) - klíčové meziválečné avantgardní sdružení

- další generace, 20. léta jsou generačním zlomem, generace umělců narozených kolem 1900: Teige, Wolker, Neumann, Vančura, Seifert...

1) příklon k ideálům proletářského umění, příklon k nejprostším věcem - pokora, sentimentální sociální citění, utopická vize bezkonfliktní porevoluční společnosti = poetický naivismus

- spolek Devětsil spojoval proletářské umělce z nejrůznějších oblastí umění: architektura, scénografie, fotografie (Rössler, Hák), užité umění a malířství, literatura., grafika, divadlo (Osvobozené divadlo - sekce Devětsilu: Honzl, Frejka)

- vzniká po skončení světové války - ochromení - představa nového uspořádání světa (v Rusku revoluce 1917 - ruská avantgarda)

- základ: Teige, Nezval, Wolker, Šíma, Muzika; odrazovým můstkem byly pro ně Tvrdošíjn, 1920 ale odcházejí a vytvářejí opozici

DEVĚTSIL :základ české *meziválečné avantgardy*, (Revoluční umělecké hnutí), sborník Devětsil, ReD, internacionální zaměření,

Zal.1920 studenty gymnázia: spisovatelé - Vladislav Vančura, Jaroslav Sifert, František Halas, Jiří Wolker, Karel Teige,

malíři – **František MUZIKA, Josef ŠÍMA, Alois WACHSMANN, Jindřich ŠTÝRSKÝ, TOYEN** ,

architekti – Bedřich Feuerstein, Josef Havlíček , Karel Honzík, fotografové, divadelníci, hudebníci,

Brněnský Devětsil: Zdeněk Pešánek – mal., soch.,arch., zakladatel a průkopník kinetismu,

-Karel Teige

- pod praporem proletářského umění se snažil stmelit mladou generaci - je třeba naučit se svěžesti lidového umění + malovat jako Henri Rousseau + ocenit knihu Josefa Čapka - O nejskromnějším umění
- publikuje kritiku Tvrdošijných; podstatné bylo být avantgardní; vystupovali proti Tvrdošijným
- 1. výstava Devětsilu - Čapek kritizuje, že hlásí avantgardu, ale vystavují sentimentální obrázky z cest
- hlásili se k totalitnímu myšlení - mimo něj není modernismu; problém avantgardy tohoto období je že, osobní přínos obětovali kolektivnímu - ideál umění je přístupný všem; vytrácí se svobodný tvůrčí počín; „umění pro proletáře“

2) 1922 - Teige publikuje stať Umění dnes a zítra - už ne tolik prolet. umění, ale oslava současné civilizace a moderní techniky

- personální změny - přibyli: Nezval, Halas, Voskovec, Štýrský, Toyen
- vyhlašuje „*Nové umění*“ - potřeba zbudovat nový svět, revoluční myšlení; politizuje umění; nové umění přestane být uměním
- avantgarda je pilíř, podstatné je být avantgardní; hodnota umění se již nezmiňovala, podstatné je být avantgardní
- osobovali si, že jsou jediní, nejdál; kdo nejde s námi - jde proti nám
- do umění začíná zahrnovat, co se dřív bralo jen jako zábava - film, dagerotypie, fotografie - vyzdvihovány tyto techniky
- nové umění musí spočívat na strojové výrobě; umění přítomnosti je uměním techniky

3) konstruktivismus - obrazové básně jakožto původní příspěvek devětsilu; kubistická koláž se mění v poetistickou fotomontáž

- 1922 navštívil Paříž - setkává se tu s ruským konstruktivismem - přehodnocení umění
- Teige píše programový článek *Malířství a poezie*
- nutno přehodnotit výrazové prostředky, fotoaparát zrušil smlouvu mezi malířstvím a skutečností; fotografie je dokonalejší, možno mnoho kopií, dovede je každý - jsou reprodukovatelné - konec závěsného obrazu a malířství jako takového; kino je jediné plátno, které nás dnes zajímá = technika umožní, aby tvořili všichni, umění všech a pro všechny
- spojení malířství s literaturou = **obrazová poezie** - vychází z koláže, pásmové řešení rozložení souvislého dojmového schématu, redukce slova - stručnost , slovo už není zapotřebí, nahradí je obraz

- dada - absurdní spojení zlomků reality, agresivní, chaotické vyznění

- konstruktivismus - překvapivé spojení, významové propojení zlomků skutečnosti, komponované na pevné geometrické osnově, k propagandistickým nebo reklamním účelům
 - Devětsil - lyrická atmosféra, básnický obsah, technicky ale spíš konstruktivismus
- obraz zpoetičtěl, báseň zvizuálněla
- téma: turistické básně, exotika vzdálených plaveb, i cizí nápisy - internacionální poezie
- hlavní materiál: fotografie
- obrazové básně dělali: Štýrský, Teige, Voskovec
- optimální oblast - grafický design - rychle nabyla výtvarné kvality, reprodukovatelná; vliv ruského konstruktivismu a Bauhausu
-

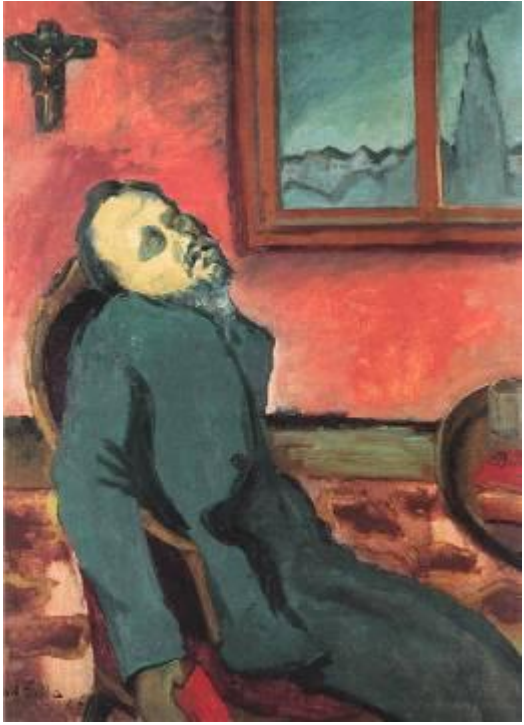
Osma

- **1905** - iniciační výstava = **Muchova výstava** - Munch byl blízký pocitům mladých
- 1909 - 1910 - generace Osmy; generace, která již vyrostla na Šaldových kritikách, považují Šaldovy texty za samozřejmé
- **1907** první výstava Osmy - **počátek českého moderního umění**; prošla bez povšimnutí
- kritický ohlas vzbudila až 2. výstava 1908 u Topiče na Národní třídě; členové - mladá generace AVU:
- 1. výstava **Emil Filla, Bohumil Kubišta, Willi Nowak, Antonín Procházka, Otakar Kubín, Friedrich Feigl, Max Horb**
- 2. výstava **Filla, Kubišta, Nowak, Procházka, Feigl, Vincenc Beneš** - přibyl, **Scheithanerová** (Procházková)
- nebyla to skupina prosazující národní styl, byli to Češi i Němci
- vůdčí postava Osmy = Emil Filla
- skupina se scházela v kavárně Union (roh Perština a Národní) - František Langer: *Vzpomínky na kavárnu Union* - boj o principy moderního umění, společně, kolektivně řešili témata - kompoziční a barevné zákony
- Osma posednuta výtvarnými zákony - kompoziční zákony, barevné zákony; zájem o Chevrelovy teorie barev - zájem o simultánní kontrasty; obrazy jsou postaveny na zákonech; význam **simultánního kontrastu** = červená neindikuje zelenou, ale žlutozelenou, zelená neindukuje červenou - vnímá simultánně tyto barvy vedle sebe - magické - aplikuje to Kubišta
- vzory: Munch, El Greco - objev století, Cézanne
- skupina má svou tvorbou blízko k expresionismu - zájem o barvu; barva = prostředník výrazu, obrazy krvácejí barvou
- **Šaldovy postuláty - dovnitř, duše člověka**; zkoumání barvy, ale jako nástroje pro poznání lidské podstaty
- Preisler a Jiránek navazují kontakty s mladými umělci, aby ti mohli vstoupit do Mánesa - členství ve skupině by jim umožňovalo účast na výstavách a celkově zaštit'ovalo jejich existenci
- většina členů Osmy opravdu vstupuje do Mánesa, odkud záhy 1910 pro neshody vystoupí (polarizace mladých a starých) a zakládají Skupinu Výtvarných umělců: Filla, Procházka, Beneš, +Čapek, Gutfreund, Gočár, Janák, Hoffman
- (1912 SVU opouštějí Špála a Čapek, vrací se zpět do Mánesa; SVU se rozpadá kol. 1. světové války)
- 1908-10 čilé styky s Paříží; přijetí kubismu

- 1910 Mánes: **výstava Nezávislých** - výstava francouzského umění; organizovali Kubišta s Matějčkem; nadšené přijetí Derainova Koupání = zájem o řešení problému figury v krajině - rozličná koupání (Kubišta)
- v Osmě se nenaplnily kubistické názvuky
- v každém případě byl nástup Osmy signálem radikalizace výtvarného života v Čechách, **vyostřením vztahů mezi pojmy tradice a avantgarda**
- **novoprimitivismus** - zdůrazňování primitivismu jako záměrně neintelektuálního přístupu inspirovaného mimoevropskými kulturami = důležité pro generaci Osmy - Filla, Beneš

Emil Filla (1882-1953) – český malíř, byl vůdčí osobností meziválečné avantgardy. V roce 1906 vystudoval umění na pražské Akademii. Byl členem Skupiny Osma, Spolku výtvarných umělců Mánes a Skupiny výtvarných umělců. Byl profesorem VŠUP. Jeho ranná díla jsou převážně expresivního rázu, byl ovlivněn pražskou výstavou Edvarda Muncha a tvorbou Vincenta van Gogha a Pierra Bonnard. Kolem roku 1910 se přiklonil k Picassovu a Braquovu kubismu a brzy určoval pravidla tohoto stylu i v Čechách. Po doznění posledních stádií kubismu se jeho tvorba vrátila k figurálnosti s náměty bojů a tragických osudů. Do jeho malířského stylu opět pronikl expresivní výraz zdůrazněný tvarovými deformacemi. V době okupace Filla pracoval na sérii zápasů zvířat, které měly popisovat jeho pocity úzkosti a hrůzy z ohrožení vlasti, a definoval tak svou charakteristickou národní inspiraci. Po návratu z koncentračního tábora se Filla věnoval zátiší a krajinomalbě.

- **Čtenář Dostojevského** 1907 - Dostojevský dobová ikona; elementární, komplementární barevné pojetí; popis tragiky života
- *Salome* - posun k analytickému kubismu - kubistická interpretace, vliv El Greků
- od 1912 považuje za největší svobodu a metu toho, co může umělec pro umění v Čechách udělat = následovat Picassa
- vybírá si, jak potřebuje jednotlivé fáze a stádia Picassa, Braqua - ne chronologicky
- Filla dříve tvrdil: pokud nám dílo neodpoví na otázku: Kdo jsme, kam jdeme, odkud přicházíme?, pak je to jen pouhý materiál a šikovnost; matérie



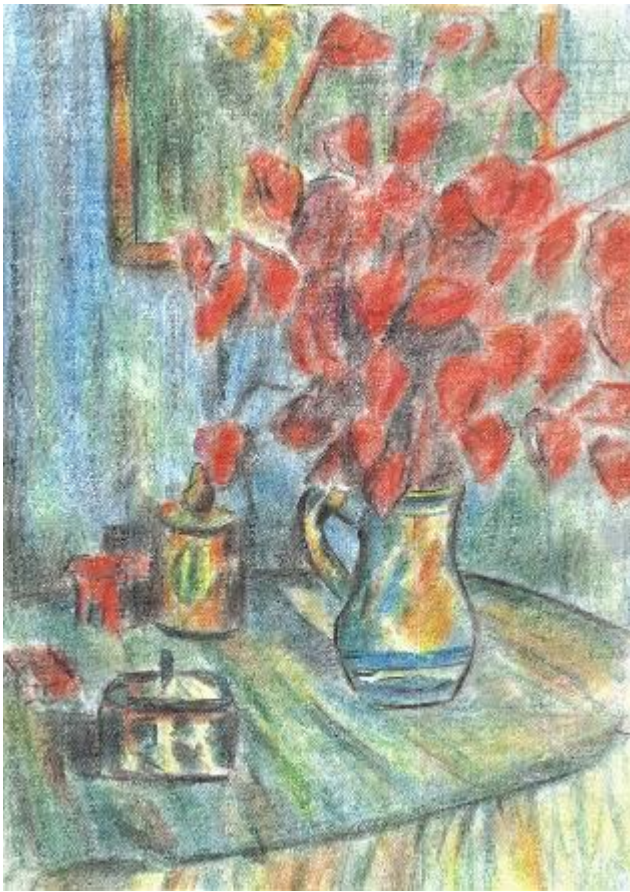
Otakar Kubín (Coubine) (1883-1969)

Roku 1898 šel studovat na Odbornou sochařskou školu do Hořic a po dvou letech odešel do Prahy na Akademii výtvarných umění. Zde byl v letech 1900 - 1904 žákem Václava Brožíka, Vojtěcha Hynaise, Hanuše Schwaigera a Františka Thieleho. Tehdy zde s Kubínem studovali také např. Max Horb, Willy Nowak, Emil Filla, Bohumil Kubišta nebo Antonín Procházka. Všichni byli nespokojeni s akademismem, který na škole tehdy vládl.

První peníze po studiích si Kubín vydělal kresbami dokumentace při výpravách Karla Absolona do Moravského krasu. Za první peníze podnikl studijní cesty do Belgie, Francie a Itálie v letech 1903 -1907. Tehdy se poprvé setkal s krajinou v jižní Francii, která ho později učinila slavným. Byl členem Umělecké besedy a Sdružení výtvarných umělců Mánes.

Kubín se sžil s francouzským prostředním a uměním natolik, že jeho dílo je chápáno více jako francouzské než české. Své práce vzniklé ve Francii podepisoval kvůli francouzské výslovnosti Coubine. Jeho obrazy jsou charakteristické stejnoměrně rozptýleným světlem, které září pohodou a klidem, a opěvují především krásu a spanilost provencálské krajiny, ale maloval také portréty aj.

Jeho **rané dílo** bylo poznamenáno vlivem Vincenta van Gogha a Paula Gauguina např. Pont Neuf. Ve Francii studoval problémy fauvismu, také zkoušel kubismus, ale v kubismu mu vadilo příliš mnoho geometrie. Prodělal krátké období kuboexpresionistické tvorby, kdy maloval figurální obrazy vyjadřující vnitřní pocity, jako např. Radost, Pokora, Vztek. Mezi světovými válkami patřil ke slavné **pařížské škole** spolu s Picassem, Chagallem, Modiglianem aj. a byl zařazen mezi sedm nejlepších malířů Francie vůbec. Ve svém vývoji byl ovlivněn Camillem Corotem a svým velkým vzorem Ingresem. Otakar Kubín je významným představitelem **moderního klasicismu**. Používal líbezných zastřených barev a uvolněného výrazu. Vrchol jeho tvorby je ve 20. a 30. letech. Maloval krajiny, žánry, zátiší, květiny, krajkářky, šičky, mladé dívky, sedláky aj. Po návratu do Československa se již s naším prostředím nesžil. Jeho tvorba již není tak silná, maloval zejména krajinu okolí Boskovic a Vysočiny a také kopie nebo variace svých vlastních děl. Nakonec se ale vrátil na slunný francouzský jih.



František Procházka (1882-1945) – člen Osmy, Kubištův přítel, byl spolu s Emilem Fillou další významnou osobností českého kubismu. Představuje však syntetickou podobu kubistické tvorby. Melodické, měkké tvary dávají vyniknout kráse a poezii všedních věcí, kterou snad postrádáme u počátků tvorby P. Picassa a G. Braquea. Jeho podoba malby je založená na citu pro krásnou malířskou hmotu. K jejímu vyjádření využíval staré techniky malby pomocí horkého vosku – enkaustiky. Zátiší s kávovou konvicí



Mánes + Osma ⇒ Skupina výtvarných umělců

Otto Gutfreund (1889-1927) průkopník kubistické plastiky. Už v roce 1911 vytvořil působivé kubisticko-expressivní sochy Úzkosti, Hamleta, Dona Quijota a reliéfy ostře řezaných hran (Podobizna otce, Hlava Viky znamená zachycení dynamiky. V Ležící ženě s pohárem a Objímajících se postavách vytvořil ve světových souvislostech jediné období analytického kubismu.

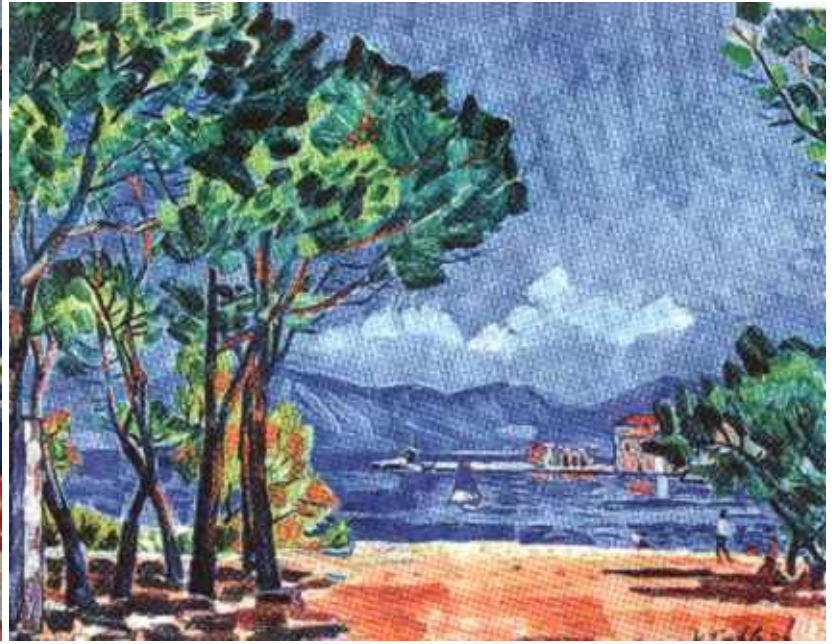


Tvrdošíjní

Václav Špála (1885-1946) Malíř, grafik a ilustrátor Václav Špála vystudoval Akademii v Praze. Vystupoval se skupinou Tvrdošíjných, byl členem spolku výtvarných umělců Mánes a podílel se na výtvarné činnosti Osmy. Jeho počáteční dílo vycházelo z fauvismu, později přešel ke kubismu. Od kubismu se tzv. zeleným obdobím odklonil až roku 1923 a od té doby maloval především krajiny. Nejvíce ceněné je Špálovo modré období. Vedle krajin maloval Špála i zátiší.

Skalnatá stráň, Pradleny, Kytice





Josef Čapek (1887-1945) český malíř, grafik, ilustrátor, scénograf, spisovatel a výtvarný kritik, bratr Karla Čapka.

Spoluzakladatel Skupiny výtvarných umělců, redaktor Uměleckého měsíčníku, poté člen Spolku výtvarných umělců Mánes, redaktor Volných směrů, jeden z iniciátorů skupiny Tvrdošijných. V letech 1921–39 redaktor Lidových novin. Za protifašistickou činnost zatčen v září 1939 a vězněn v německých koncentračních táborech. V malířské tvorbě vyšel z francouzské malby doby pocézannovské, záhy podlehl vlně kubismu (Dva výrostci), v obrazech se sociální a městskou tematikou našel osobitou malířskou zkratku se silným emocionálním nábojem (Parta, Dva u zdi), věnoval se též krajině a dětským motivům. Na konci 30. let vyvrcholila dramatická účinnost díla v cyklech symbolizujících nadcházející válku (Oheň, Touha) a v tvorbě politické karikatury pro noviny (Modern times, Diktátorské boty). Působil průbojně v oboru knižního výtvarnictví svými obálkami a ilustracemi. Psal pohádky pro děti (Povídání o pejskovi a kočičce), prózu (Stín kapradiny) a společně s bratrem Karlem Čapkem divadelní hry (Ze života hmyzu). Jako jevištní výtvarník spolupracoval s Národním divadlem v Praze, Státním divadlem v Brně a s Divadlem na Vinohradech. Věnoval se výtvarné kritice a teorii

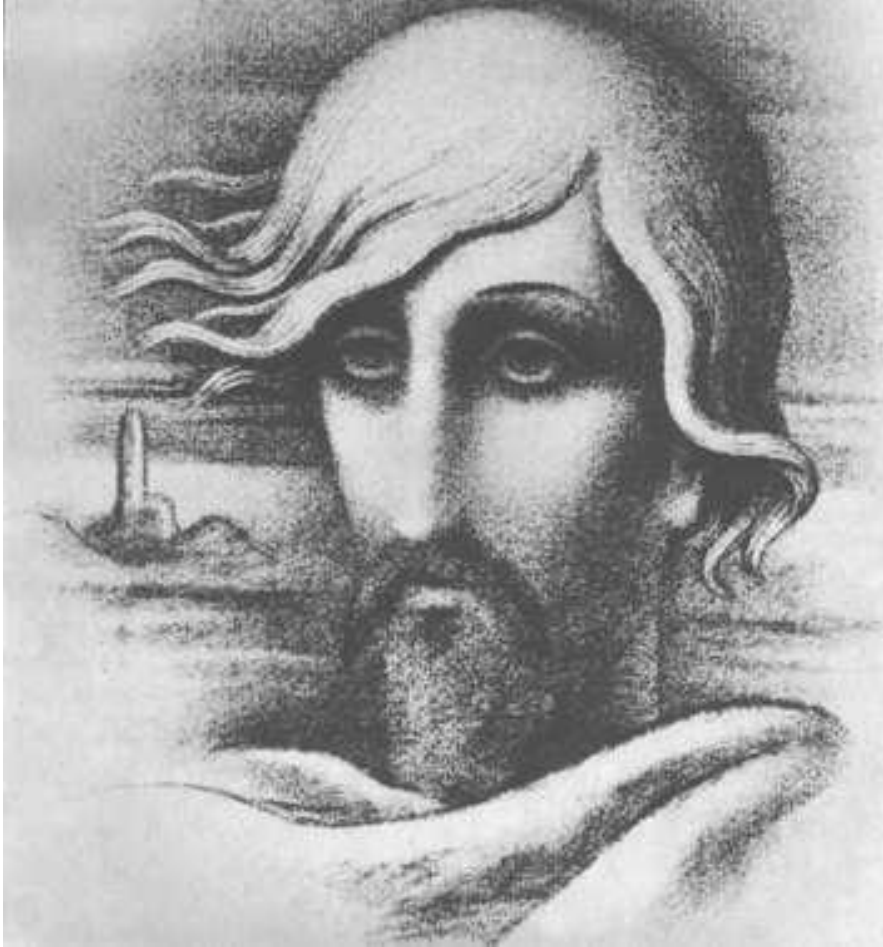
(Nejskromnější umění, Umění přírodních národů). Autor filozoficky laděných próz Kulhavý poutník a Psáno do mraků.



Jan Zrzavý (1890-1977)

Český malíř, grafik, ilustrátor a scénograf, významný představitel české výtvarné avantgardy nastupující začátkem 20. stol. Studoval na Uměleckoprůmyslové škole v Praze. Zakládající člen skupiny Sursum, člen Spolku výtvarných umělců Mánes, Tvrdošíjných, Umělecké besedy, Sdružení českých umělců grafiků Hollar. Ve 20. letech podnikal cesty do Itálie, Belgie, pobýval ve Francii. První etapa tvorby (Údolí smutku, Nokturno, Zátiší s konvalinkami, Utrpení) je charakteristická spojením českého secesního symbolismu a expresionismu s prvky kubismu. Ovlivněn B. Kubištou, J. Váchalem, inspirován italskou renesancí, zejména Raffaelem a Leonardem. Po 1. světové válce jeho tvorba vyústila ve formální harmonizaci obrazu a typický abstrahující lyrický a snově měkký tvar (Melancholie, Přítelkyně). V druhé etapě tvorby (od 20. let 20. stol.) se věnoval převážně krajinomalbě (Camaret, San Marco v noci, San Marco ve dne, Ostravské haldy), v níž vytvořil malířskou metaforu pocitu splynutí s přírodními silami harmonie, klidu, trvání. Od pol. 30. let opouštěl pastelově poetický kolorit ve prospěch sytější barvy. Za 2. světové války se v jeho krajinách objevovala osudovost a baladičnost (Via Appia), vedle motivu smrti však i naděje (Benátské zátiší). Pro celou tvorbu bylo příznačné setrvávání u jednoho motivu (zejména motiv Kleopatry). Významný ilustrátor (K. H. Mácha Máj, K. J. Erben Kytice) a scénograf (A. Dvořák Armida).





Skupina Sursum

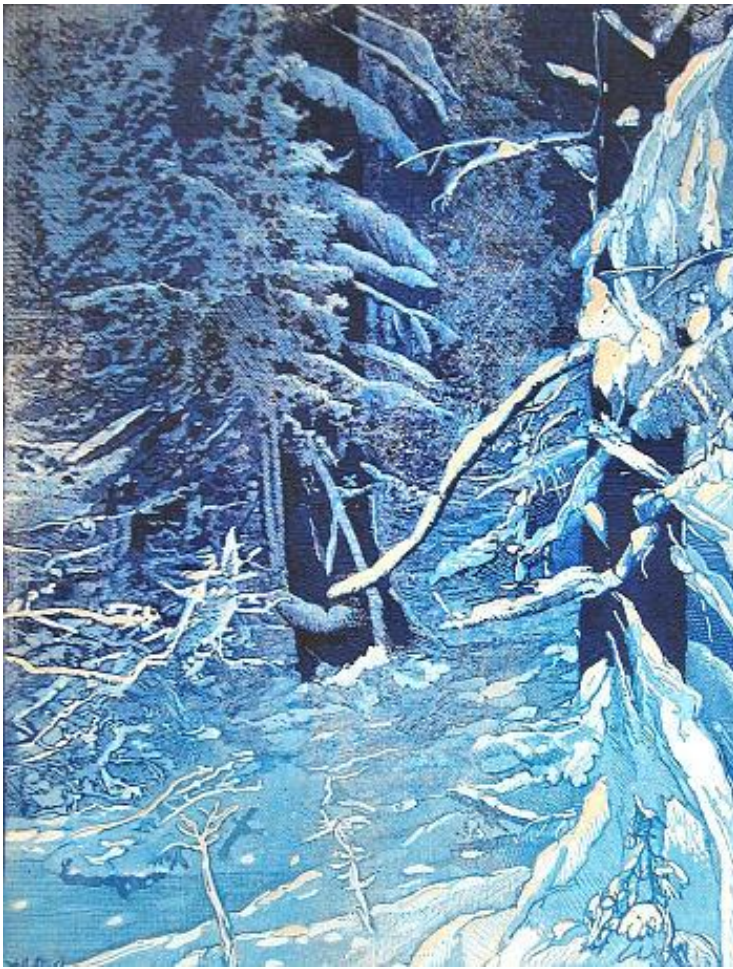
- skupina založená 1910 navazovala na tradici Moderní Revue - čeští symbolisté - vnitřní touha, expresionismus; symbolismus až surrealismus

- znamená „vzhůru“, hlavními členy byli: **Josef Váchal, Josef Zrzavý, Pacovský, Konůpek, Adámek, Horejc**

- vydávali časopis: Veraikon (od myt: věrná tvář - podoba, - otisk Kristovy tváře)

Josef Váchal - samorost české scény - vlastní technologie - rozvíjel tisk z výšky - dřevoryty, řezby, ... a jiné rozličné štočky; náměty: duchové, múzy, víly a člověk mezi nimi; stává se jedinečný, protest proti upadající kvalitě knihy - chtěl, aby se opět stala jedinečnou; též knihař a sazeč





SVU

- odchod mladých umělců z Mánesa a založení Skupiny výtvarných umělců 1911

- **Filla, Beneš, Čapek, Špála, Procházka, Kubín, Váchal, Šíma, Kysela, Gutfreund, Chochol, Janák, Gočár, Hofman**

- čapkovské křídlo - neortodoxní - chápe Picassův a Braquův kubismus jen jako jedno z možných variant dobového hledání nového výrazu, akceptovali modifikace, neodmítali italský futurismus - Čapkové, Špála, Hofman, Chochol
- fillovské křídlo - ortodoxní - uznával jen Picassa a Braqua - Filla, Beneš, Gutfreund

= spor o kubismus - napětí mezi jimi dvěma, rozpory; 1912 skupinu opustil Josef i Karel Čapek, Špála, Hofman, Chochol, Šíma

Bohumil Kubišta 1884 - 1918

- šlo mu o řád a zákon; byl na setkání s kubismem připraven svou tvorbou

- **Zátiší s nálevkou** = první česká reakce na kubismus; **Koupání mužů** 1911; **Hráči karet** - práce barev

- čistým tvořením se vykupuje z mrzkosti a konce, záchrana před pomíječností; rozvíjí nadále Kubismus, ale do SVU nikdy nevstoupil

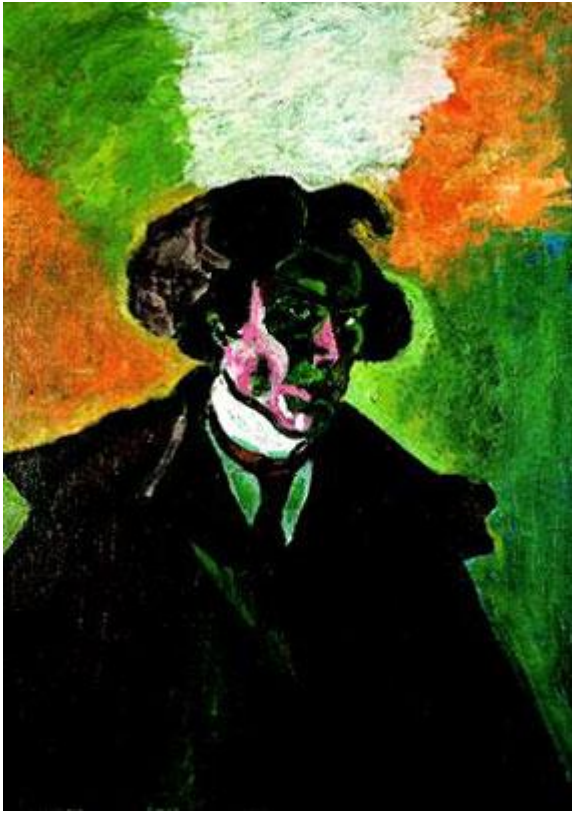
- rafinovaná, magická práce s barvou; symbolistní témata - mučivost existence, zoufalost

- **Svatý Šebestián** 1912 - symbolické téma, barevnost redukována na základní dvojzvuk

- **Polibek smrti** 1912; **Oběšený** 1915

- usiloval o symboly psychického dění v člověku; zobrazit dramata, kterými žije nový moderní člověk; kritizoval kubismus jako povrchný
- truchlení - základní prvek Kubištova kubismu
- magický realismus = prosvětlování věcí, duchovní energie je všude, **penetrismus** - výraz duchovní energie





MIMOSKUPINOVÍ UMĚLCI:

-

- **Karel ČERNÝ**: kuboexpres, fauvismus, konstruktivismus, - nostalgické krajiny, noční bary s milenci

-



- **Jan Bauch** : *Kristus na hoře Olivetské,*



- **Cyril BOUDA** : mal. a graf. – knižní ilustrace



- **Karel SVOLINSKÝ** : výpravy ke Smetanovým operám, *okno katedrály sv. Víta*



- **Jiří TRNKA**: ilustrace a jevištní tvorba





- František TICHÝ : poetické cirkusové krasojezdkyně,



kouzelníci



- **Rudolf KREMLIČKA** (promýšlel kompozice hl. žen),

