

Surrealismus v Čechách

Manifest surrealismu

- Autor: André Breton
 - Vyšel roku 1924
 - Představitelé odmítali rozumové poznání
 - → Podvědomí + sny → pravý smysl vidění celé skutečnosti
 - → Svět existuje ve dvou rovinách:
 - a) reálná (= běžná)
 - b) nadreálná (= sféra snů) - fantazie
podvědomí
- Zobrazit nadreálný svět
- vychází z učení S. Freuda

- Z fr. výrazu *surréal*=nadskutečný
- =umělecký směr ,který vznikl ve 20.letech 20.století ve Francii
- Opožděný nástup surrealismu v Čechách souvisí se specifickým vývojem české umělecké avantgardy po 1.sv.v.
- Surrealismus zasáhl mnoho mladých umělců
- V Čechách se surrealismus prosadil v době doznívání poetismu na poč.30.let

- Umělecké sdružení
Devětsil:poetismus=poezie všednosti
- Po zániku Devětsilu byla pocítována
nutnost najít novou jednotící ideu, která by
na poetismus navazovala, a současně
vyjadřovala vnitřní úzkostné stavy z krize
(ekonomika, politika, celá společnost)
- → umělci se uzavírají do sebe

Hlavní(=nová) metoda výtvarné tvorby

- Vlastní fantazie
- Spojování motivů, které spolu v reálném světě nesouvisí
- Kultivovanost výrazu, jemnost, snovost
- Realizace nekorigovaných podvědomých představ
- =svět představ, magických vidin, hranice mezi snem a skutečností

- Uplatňují se podobné formy, s jakými přišli dříve dadaisté:

1.) KOLÁŽ

=technika vytváření uměleckého díla lepením, vlepováním výstřižků fotografií nebo drobných předmětů

2.) FOTOMONTÁŽ

3.) ASABLÁŽE

=výtvarná technika → spojování různých předmětů a materiálů (vázáním, svářením)

r.1932=mezinárodní výstava Poesie(budova SVU Mánes)

čeští umělci

- E.Filla
- A.Hoffmeister
- F.Janoušek
- A.Wachsmann
- V.Makovský
- F.Muzika
- B.Stefan
- H.Wichterlová
- J.Šíma
- J.Štýrský
- Toyen

zahraniční umělci

- H.Arpa
- S.Dalí
- M.Ernst
- A.Giacometti
- P.Klee
- A.Masson
- J.Miró
- Y.Tanguy

POETISTICKÁ TVORBA
(=POETICKÝ KUBISMUS)

SMĚR SURREALISMUS

- Převládá symbolika a zneklidňující atmosféra J.Štýrského
- Tato výstava byla posledním impulsem ke vzniku Skupiny surrealistů v ČSR
- (po zániku Devětsilu → nová idea → vnitřní úzkostné stavy z krize → umělci se uzavírají do sebe)
- R.1934=vznik Surrealistické skupiny v ČSR
teoretikové: V.Nezval, K.Teige
literáti: K.Biebl, B.Brouk
- výtvarníci: J.Štýrský, Toyen, J.Šíma, F.Muzika, V.Makovský
- R.1935=1.výstava Skupiny v Mánesu(Praha)
- R.1938=V.Nezval rozpustil skupinu z důvodu ohrožení republiky(okupace)

- Surrealismus byl ideology nacismu (okupace) považován za jednu z forem „zvrhlého umění“, pronásledování umělců i v 50.letech(za komunismu):
- Mikuláš Medek=surrealistické sborníky
- I po 2.sv.v. byl u nás surrealismus živý:
- Výtvarníci:F.Janoušek,F.Hudeček,F.Gross

Mikulas Medek

Rozkošný mladý muž(1959)

Fr.Gross

Ulice II(1947)



Surrealistické malířství v Čechách

JINDŘICH ŠTÝRSKÝ

- =hl.představitel
- malba,jevištní výtvarnictví,knižní ilustrace,umělecká fotografie,poezie,...
- editor,teoretik,literární historik→životopisy J.A.Rimbauda+markýze de Sade
- r.1928-1930=přestal Štýrský malovat
- →podněty artificialismu realizoval v kresbách,akvarelech,grafice
např.:cyklus Měsíců(1929)

- →barevné struktury:
 - a)Určitější imaginativní tvar
 - b)Hlubší symbolický význam

Poloostrov

z cyklu Žabí muž



- Přechodné období k surrealismu:
 - a) Kresby k Lautréamontovým Zpěvům Maldororovým (1928) → opět realita = kosti, skelety, kořeny
 - b) r. 1931 = záhadné objekty → zneklidňující atmosféra přechodného období surrealismu

Význam:

- Jako jeden z prvních se zabýval **barevnou koláží**
- Soustavně zkoumal sny jako inspiraci umělecké tvorby → erotika, agresivní imaginace, černý humor
- Monografie J. Štýrský



Krajina v oblacích Cirkus Simonette



Hlava, která myslí Pardon



Muž a žena / Man and Woman, 1934
olej, plátno / oil on canvas, 110×140 cm
soukromá sbírka v Praze

Černý Pierot

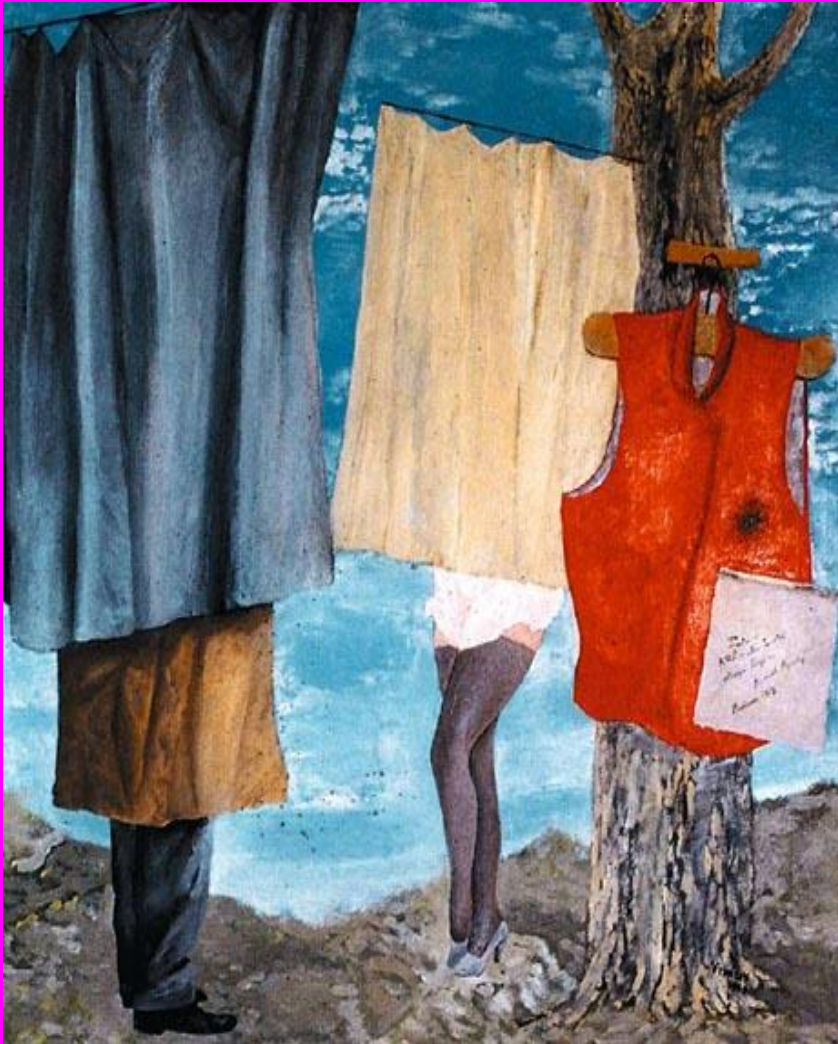
Krajina v oblacích



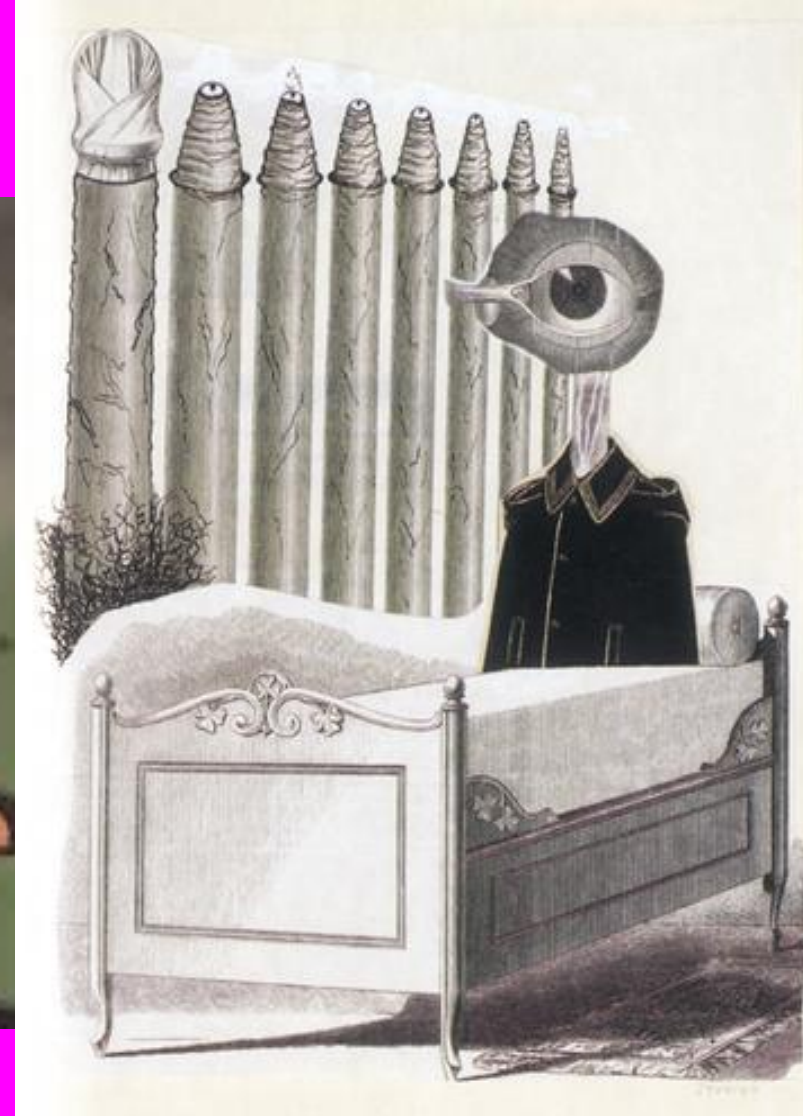
Černý Pierrot, 1968, akryl na plátně, 100 x 100 cm, Galerie Klatovy, Klatovy



Majakovského vesta Vrabčí



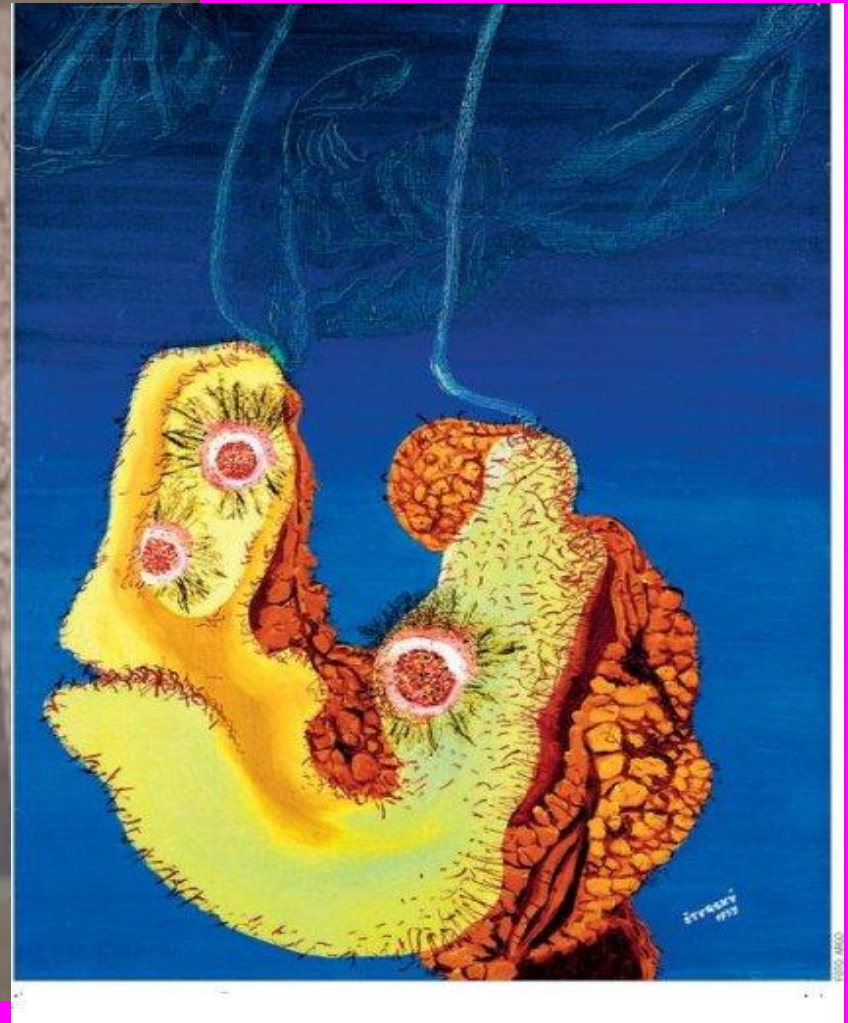
Hlava, která myslí Sexuální nocturno



Chrapy(Květy ve sněhu) Kořeny



V mlze Mucholapka



Toyen=vl.jm. Marie Čermínová

- Poč.30.let(obrazy):bezpředmětná barevná struktura →plastické novotvary,záhadné předměty(mušle,vejce,krystaly,oční bulvy,provazy),prohlubující se prostor
- Imaginární krajiny:neurčitě pojaté předměty(Larvy),reálné předměty které v neskutečném prostředí dostávají nový symbolický význam
- 2.pol.30.let:zesílení agresivní imaginace(předtucha blížící se války) Přízraky pouště(r.1937)=cyklus kreseb

Smutný den (dražba 12.mil.) Ztroskotání ve snu



Oáza

Spící (dražba 20 milionů Kč)



OÁZA Marie Čermínová-Toyen, prodáno za 3,34



TOYEN
JP

Zbytek noci

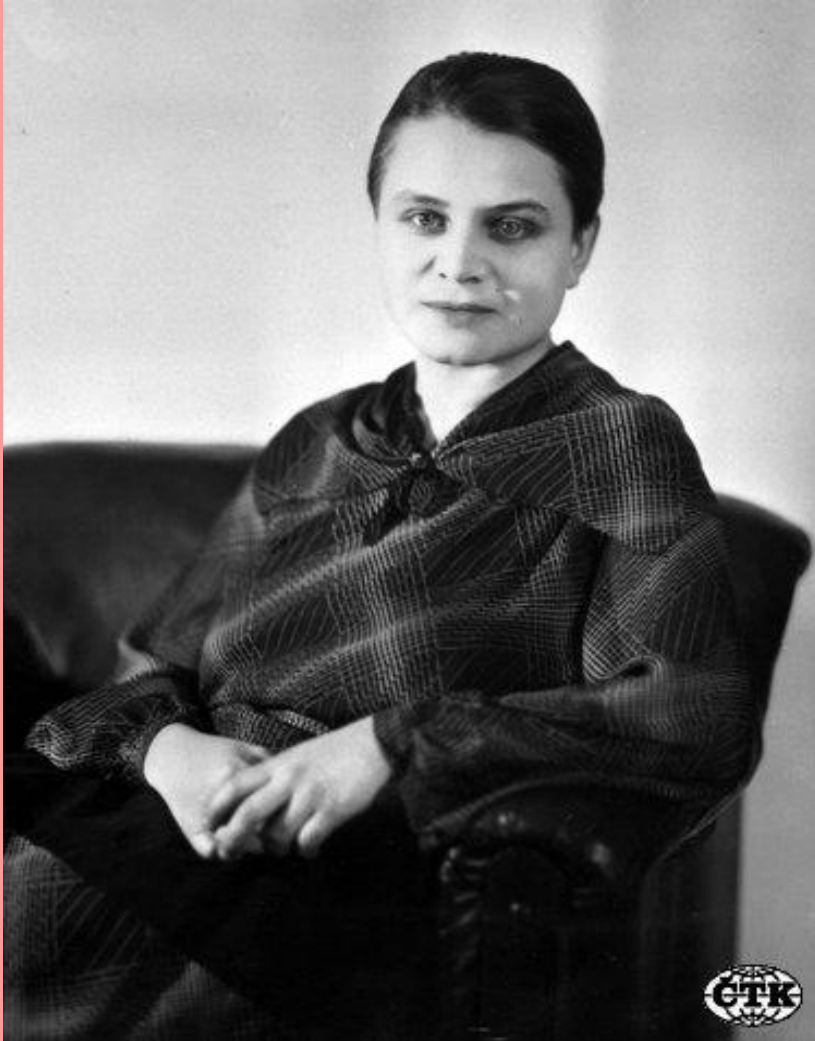
Všudypřítomné oko



Opuštěné hnízdo Severní krajina



Autoportrét Ile de Sein



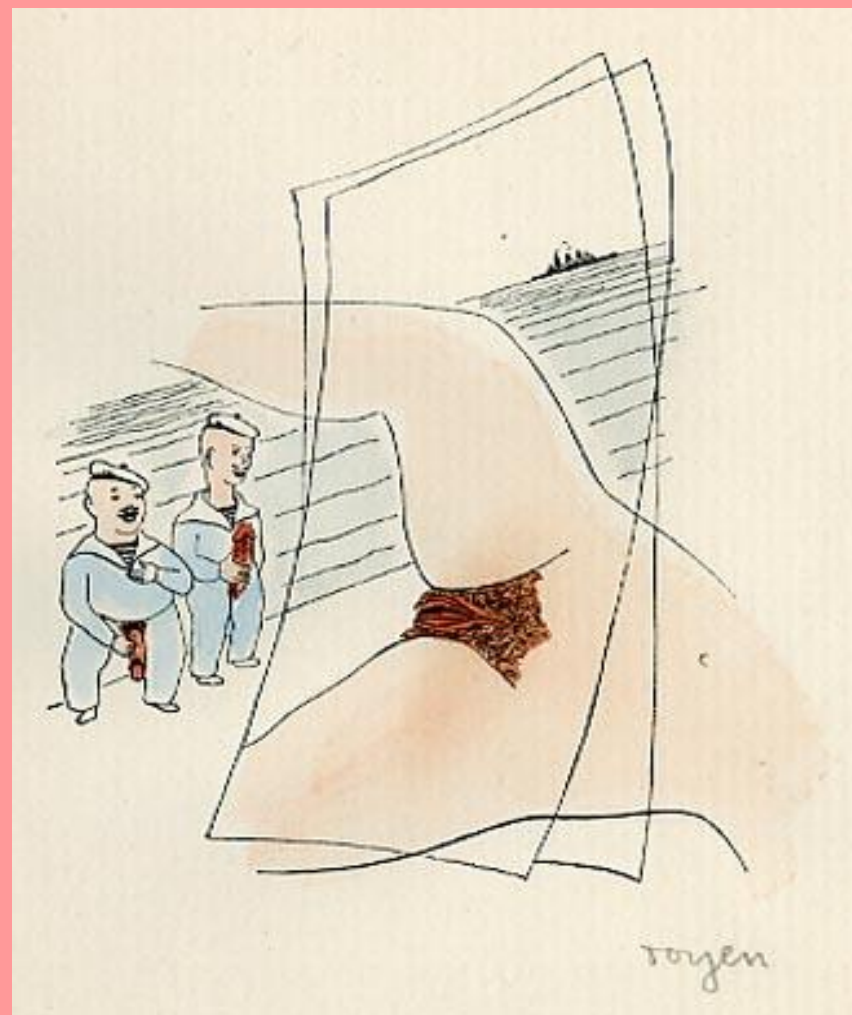
Dívčí sen před

Dívčí sen po

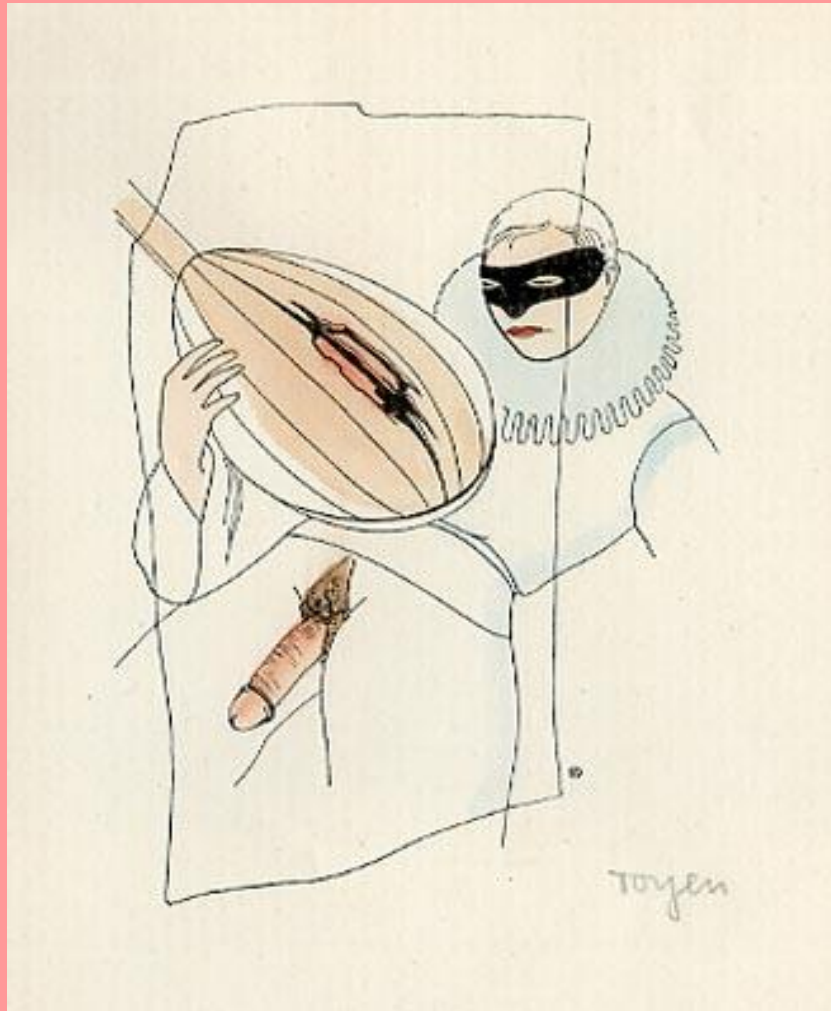


Rozverná tanečnice

Dva námořníci



Vášnivý loutnísta Princezna na hrášku



Díla malířky Toyen

V mlze

Rýžové pole

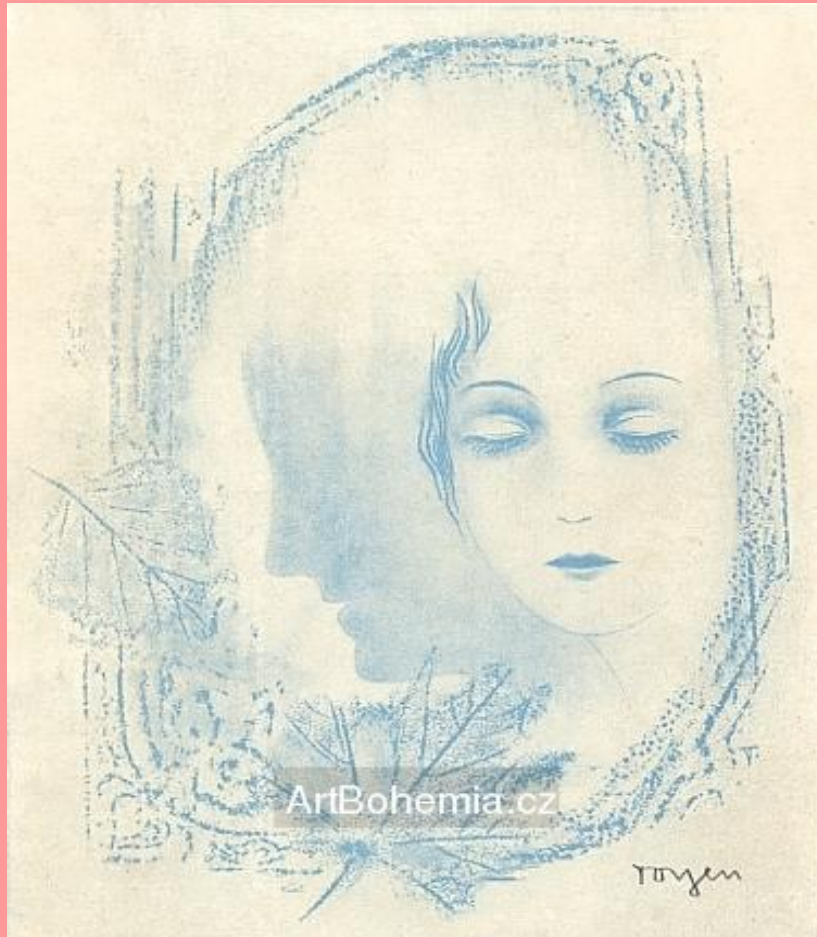


Zbytek noci



Zrcadlo

Dívka s pampeliškou



Hlas lesa(1934)



Obrazy Štýrského a Toyen

- →konkrétní tvary
- →vnitřní modely vyvolané z podvědomí psychickým automatismem
- Např :Toyen: Hlas lesa(1934)

Přezimování

Opuštěné doupě(1937)

Štýrský: Kořeny(1934)

Akáty

cyklus koláží Stěhovací kabinet(1934)

kniha Sny→výklad snů jako inspirace

výtvarného díla

cykly fotografií Žabí muž

Muž s klapkami na očích(1934)

Pařížské odpoledne(1935)

- →jejich tvorba z 1.pol.30.let může být označena jako Poetický surrealismus
- Jsou tvůrci ARTIFICIALISMU(1927 Paříž)=malířský směr na pomezí surrealismu a geometrické abstrakce,obrazy jsou mozaikou-v nichž jsou vzpomínky,sny a představy
- U obou vyústil artificialismus v surrealismus

Vincenc Makovský

(1900-1966)

sochař, malíř

- Studoval na pražské Akademii(1919-1926):prof.J.Obrovský,J.Štursa,B.Kafka
- Roční stipendium fr. vlády- A.Bourdella v Paříži(1926)
- Po návratu do Prahy se stal členem SVU Mánes(1930)+zakládající člen Skupiny surrealistů v ČSR(1936=vyloučen)→přijal oficiální zakázky v novoklasicistickém stylu
- Tvorba ovlivnila:C.Brancusi,kubismus
- 1926-1927=abstrahované hlavy (hlava- přilba,hlava-vejce),torza
- Konec 20.let=plastiky z lepenky +z papíru... Kytara (1929) ,ohnuté plechy dráty nalezené kameny

- Dívčí sen(1932)=do hrubě tesaného ležícího torza zasadil vejce→vliv Josefa Šímy
- reliéf Žena s vázou(1933)=netradiční materiál→korek,vosk,tkanina,drát,motouz,zápalky,papír
- Od roku 1935 zpracovával antikizující náměty novoklasicistickou formou

Díla V.Makovského

- alegorická skupina pro fontánu v [Mělníku](#)
- návrh plastiky pro bazén, který realizoval jeho syn ing. arch. [Zdeněk Makovský](#) (plastika byla osazena r. [1998](#) u vstupu do areálu novostavby Ekonomicko-správní fakulty [Masarykovy univerzity](#) v Brně)
- heraldická postava Iva na [Pražském hradě](#)
- socha u pamětní desky obětí EF VUT v Brně, Antonínská 1
- socha prezidenta [T. G. Masaryka](#) před Základní školou TGM v [Bystřici nad Pernštejnem](#)

- podobizna [Karla staršího ze Žerotína](#) na nádvoří Nové radnice v Brně
- busta prof. [Edwarda Babáka](#), jednoho ze zakladatelů [Masarykovy univerzity](#) v Brně, původně na Komenského náměstí před univerzitou, nyní v depozitáři Masarykovy univerzity.
- busta [maršála Malinovského](#) před Domem umění v Brně
- busta [S. K. Neumanna](#) v [Bílovicích nad Svitavou](#)
- busta prezidenta [T. G. Masaryka](#) před Základní školou T. G. Masaryka v [Pudlově](#) (dnes m. č. Bohumín-Pudlov)
- pomník Vítězství [Rudé armády](#) nad [fašismem](#) na Moravském náměstí v [Brně](#)
- pomník [J. A. Komenského](#) v [Uherském Brodě](#) a v [Naardenu](#)
- pomník [Aloise Jiráka](#) v [Litomyšli](#)
- socha [partyzána](#) pro město [Zlín](#)

Busta Karla starš.ze Žerotína
(Nová radnice Brno)

Busta Maršála Malinovského
(Před Domem umění Brno)



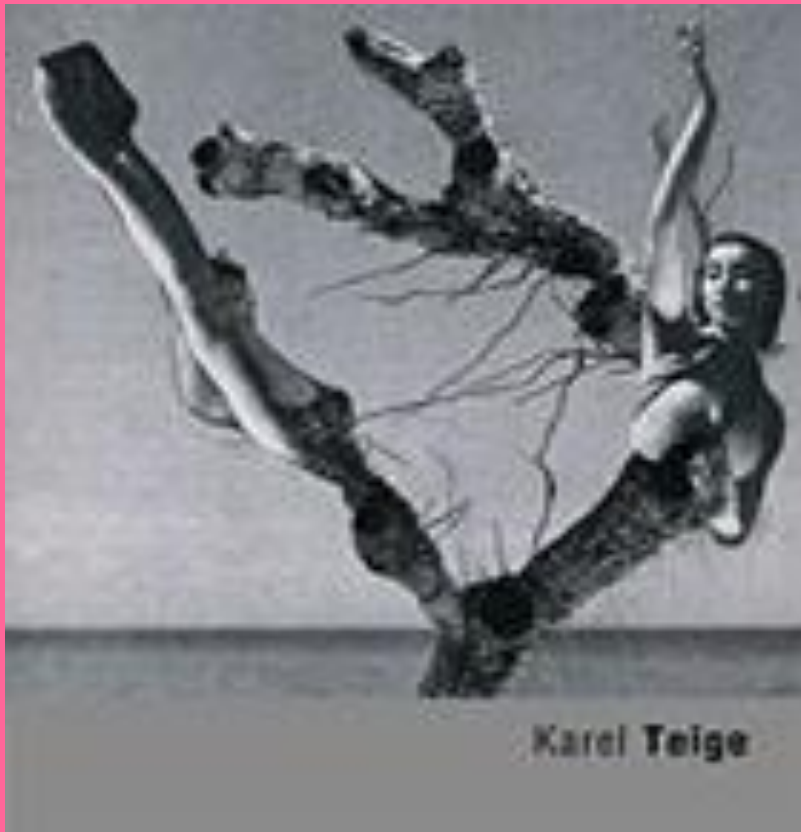
Pomník Vítězství Rudé armády (Moravské nám. Brno)



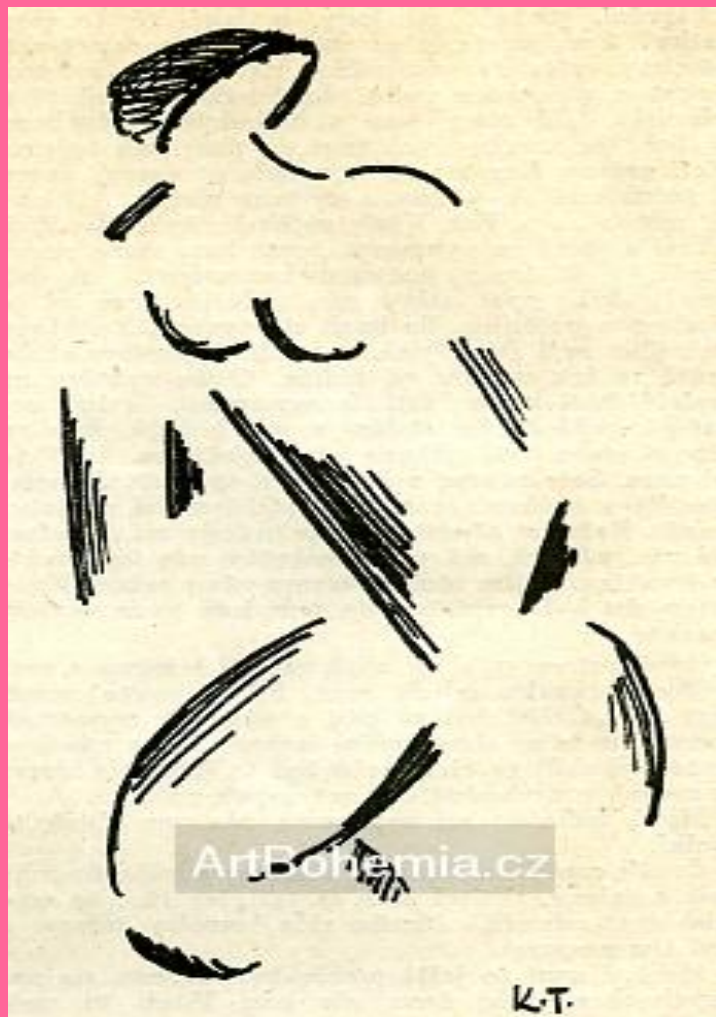
Karel Teige

- =hl.teoretik Skupiny surrealistů v ČSR
- Rozpracoval teorii vnitřního a vnějšího modelu
- Vydal monografii o J.Štýrském a Toyen(1937)
- 40.léta=zákaz publikace, surrealistické koláže,systematicky se zabýval otázkami vývoje moderního umění (hl.kubismus),brožura Surrealismus proti proudu(1938)→proti komunistické kulturní politice,proti moskevským politickým procesům

Surrealistické koláže

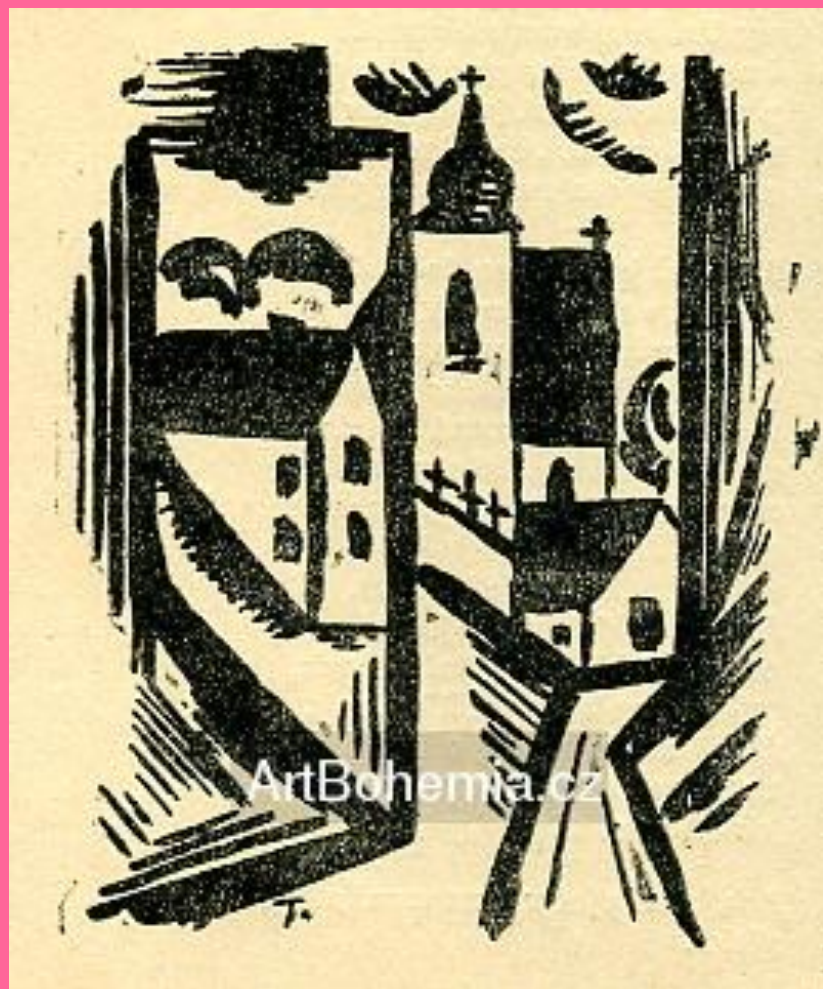


Akt (autografie) (linoryt)



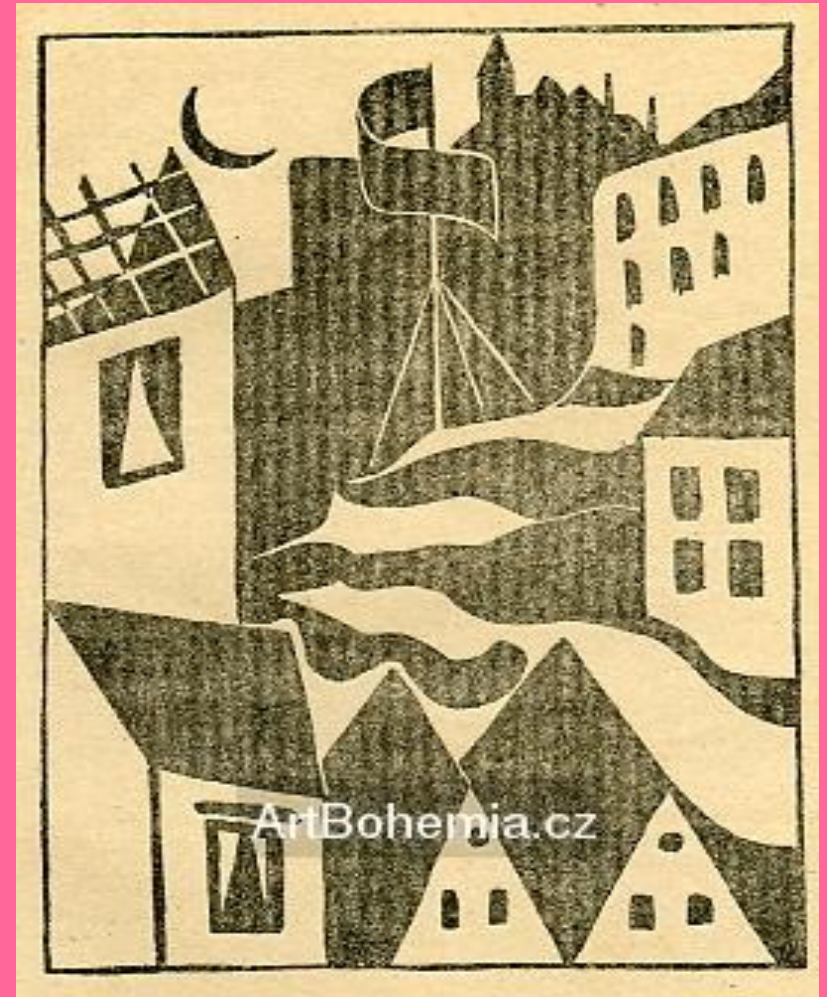
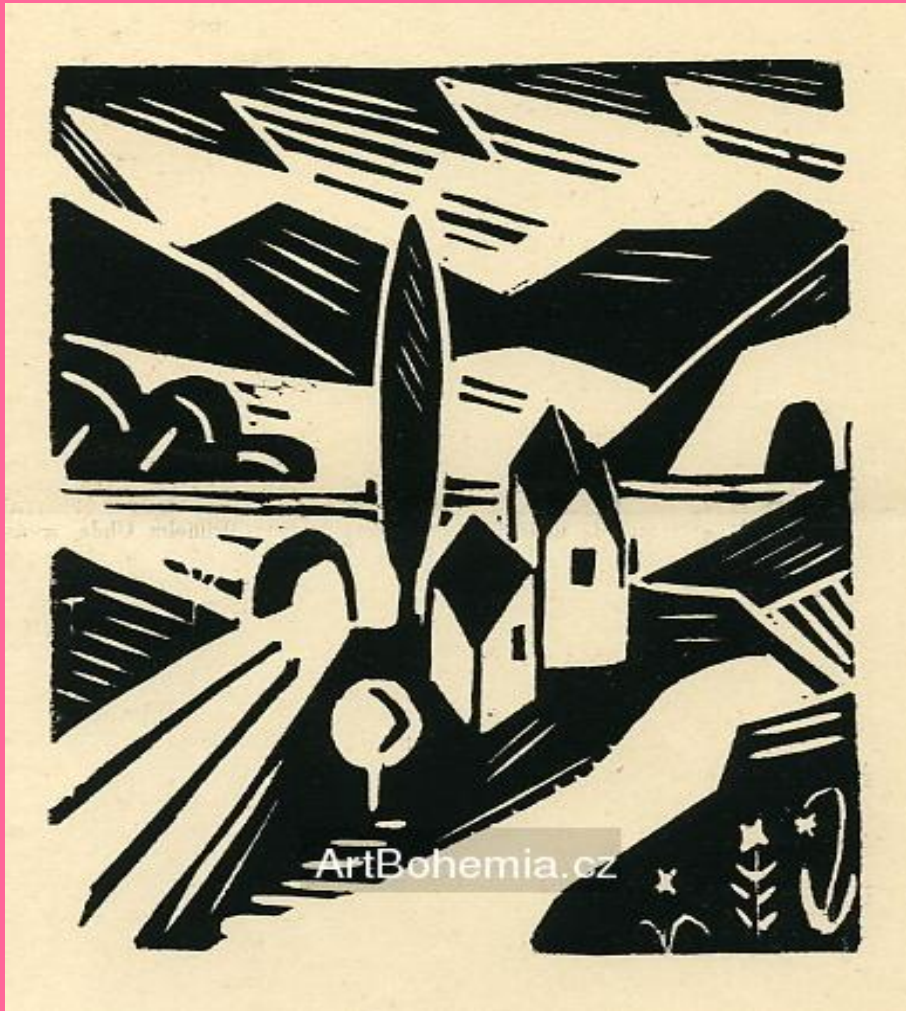
Bělci-z Tábořska (autografie)

Dáma s vějířem (autografie)



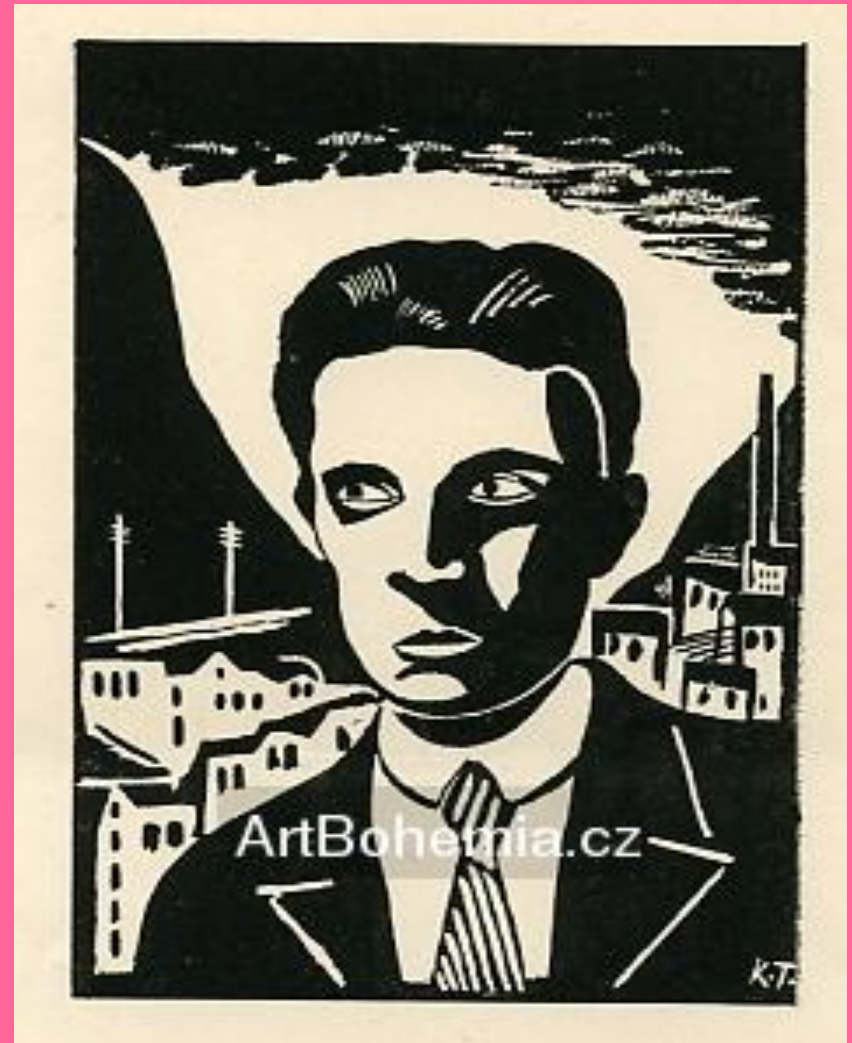
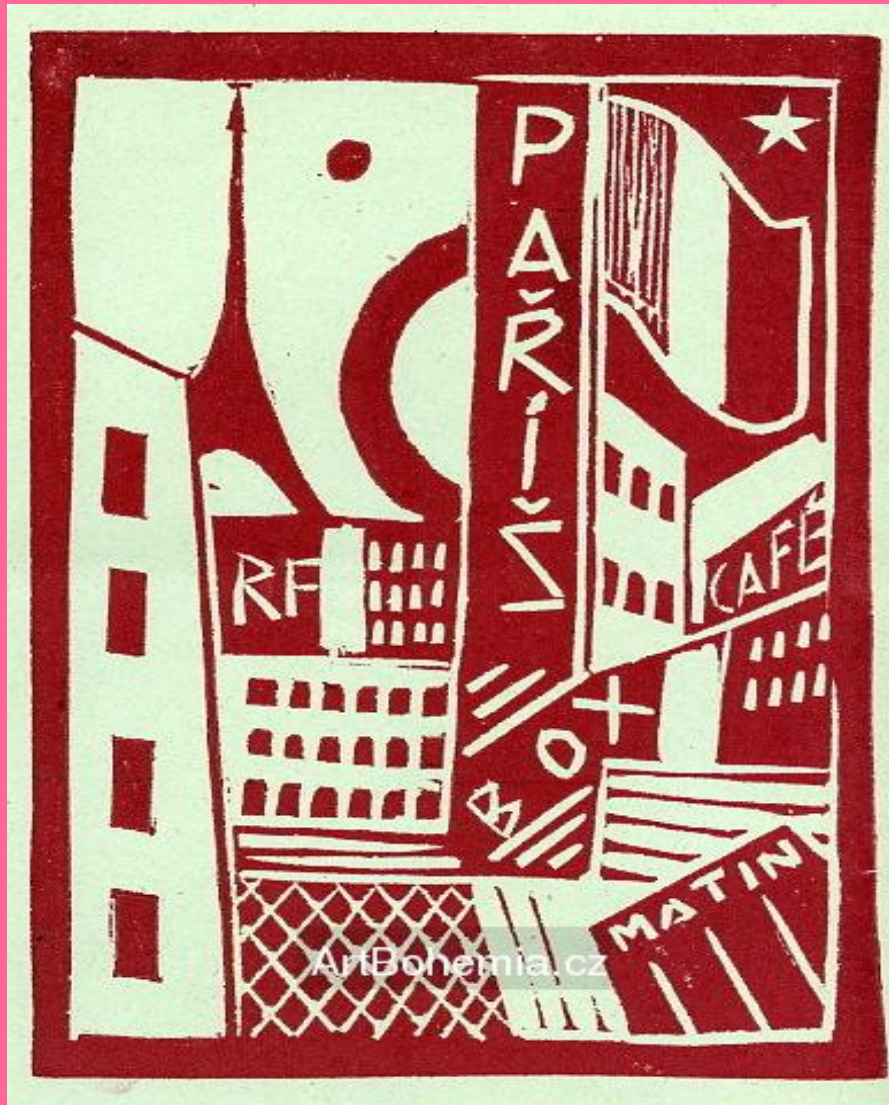
Krajina(linoryt)

Město v noci(linoryt)



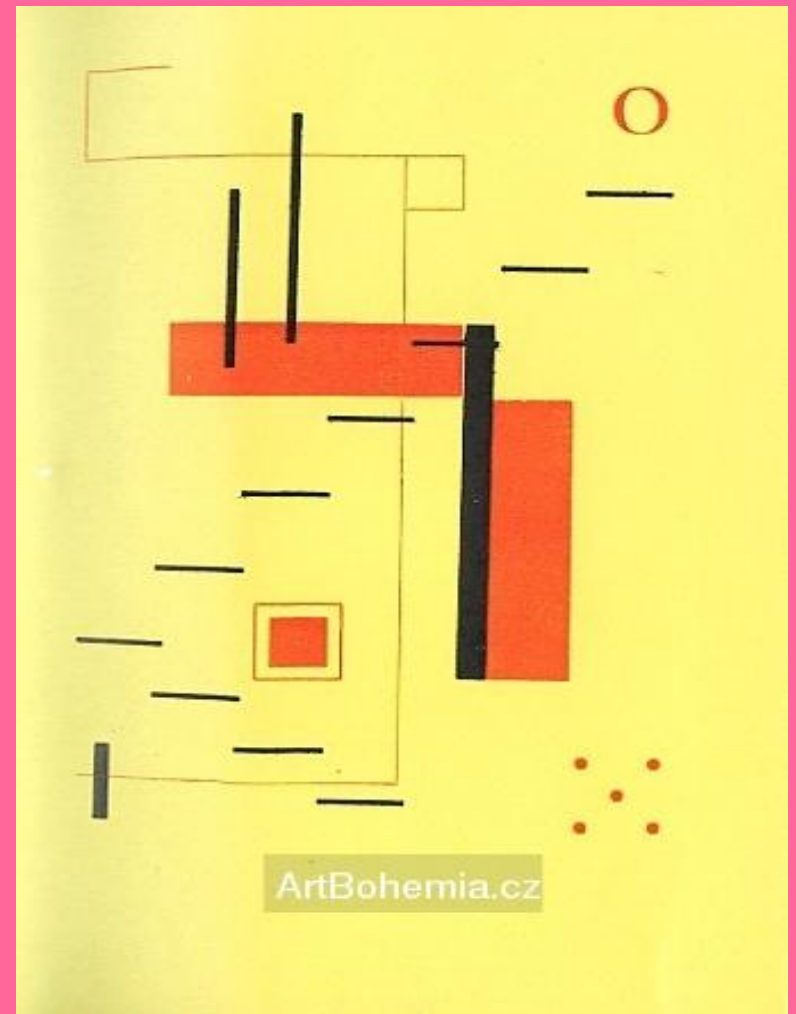
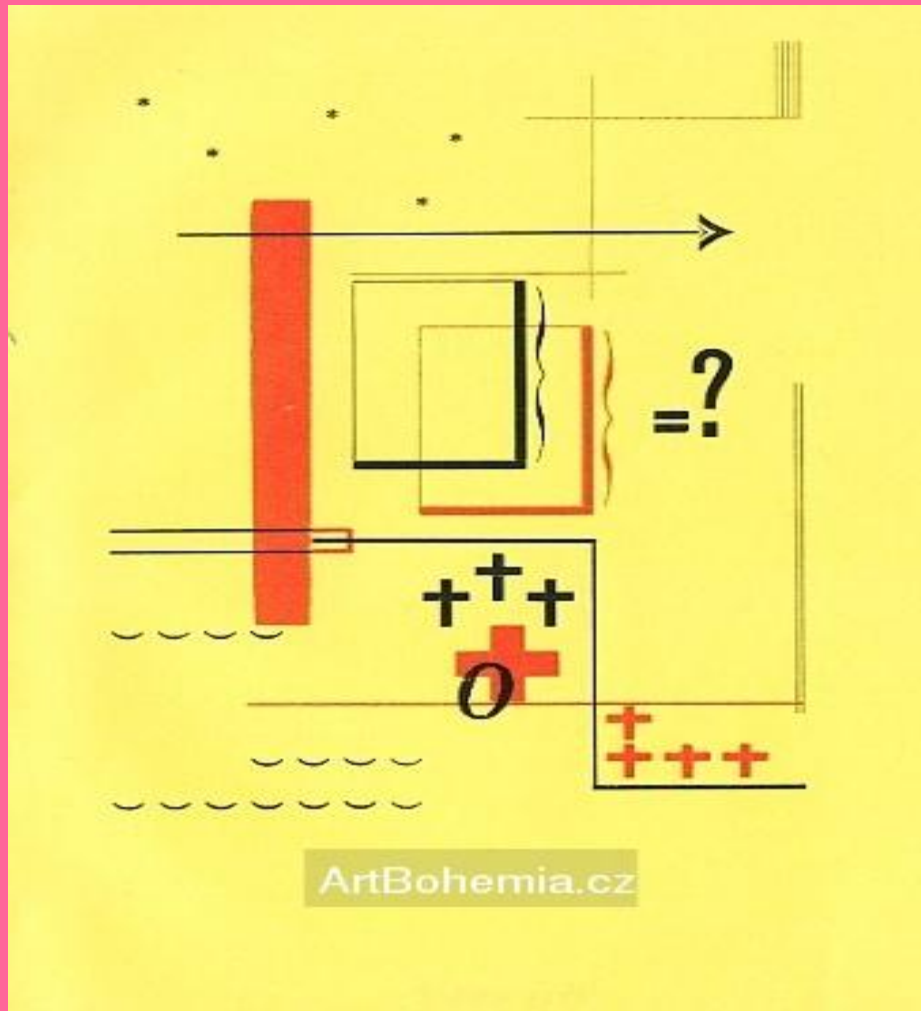
Paříž(linoryt)

Portrét mladého básníka



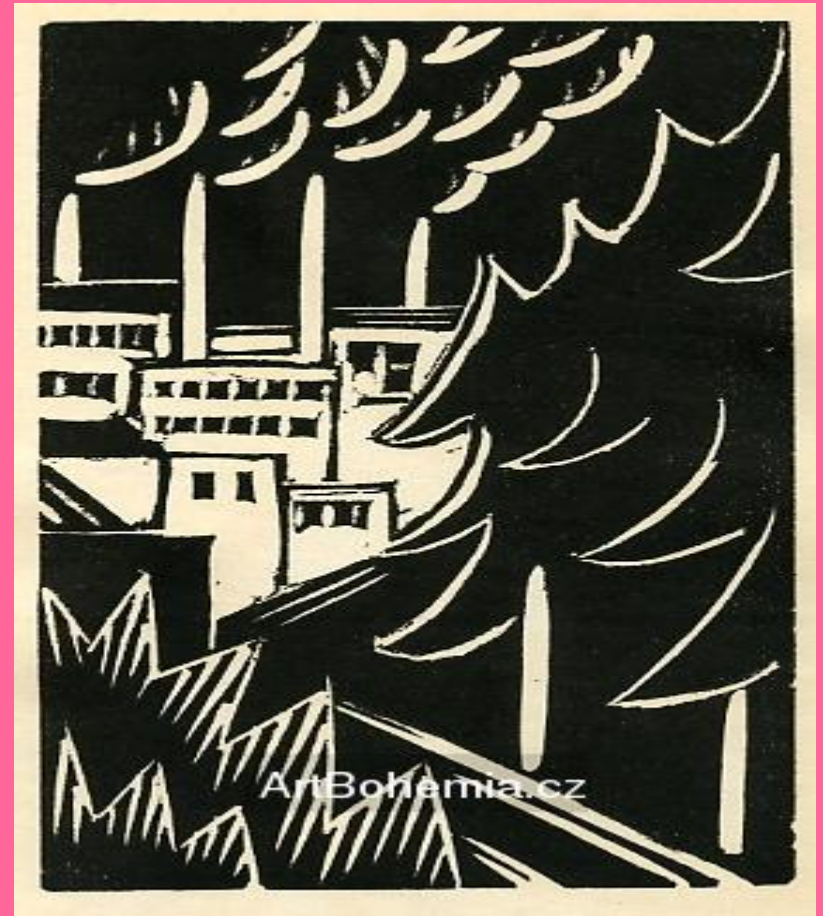
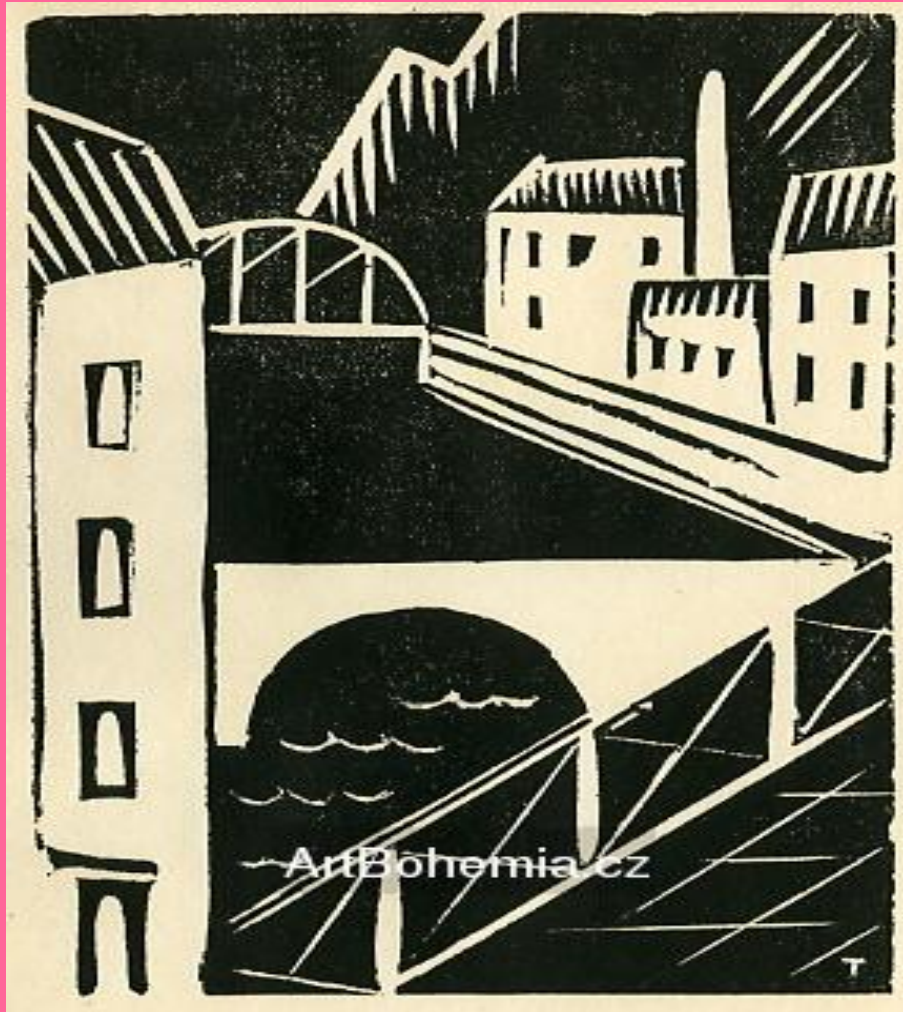
Stínohry(barev.zinkografie)

Zlom 2(barev.zinkografie)



Nábřeží(linoryt)

Továrna(linoryt)



Tanečnice (linoryt)

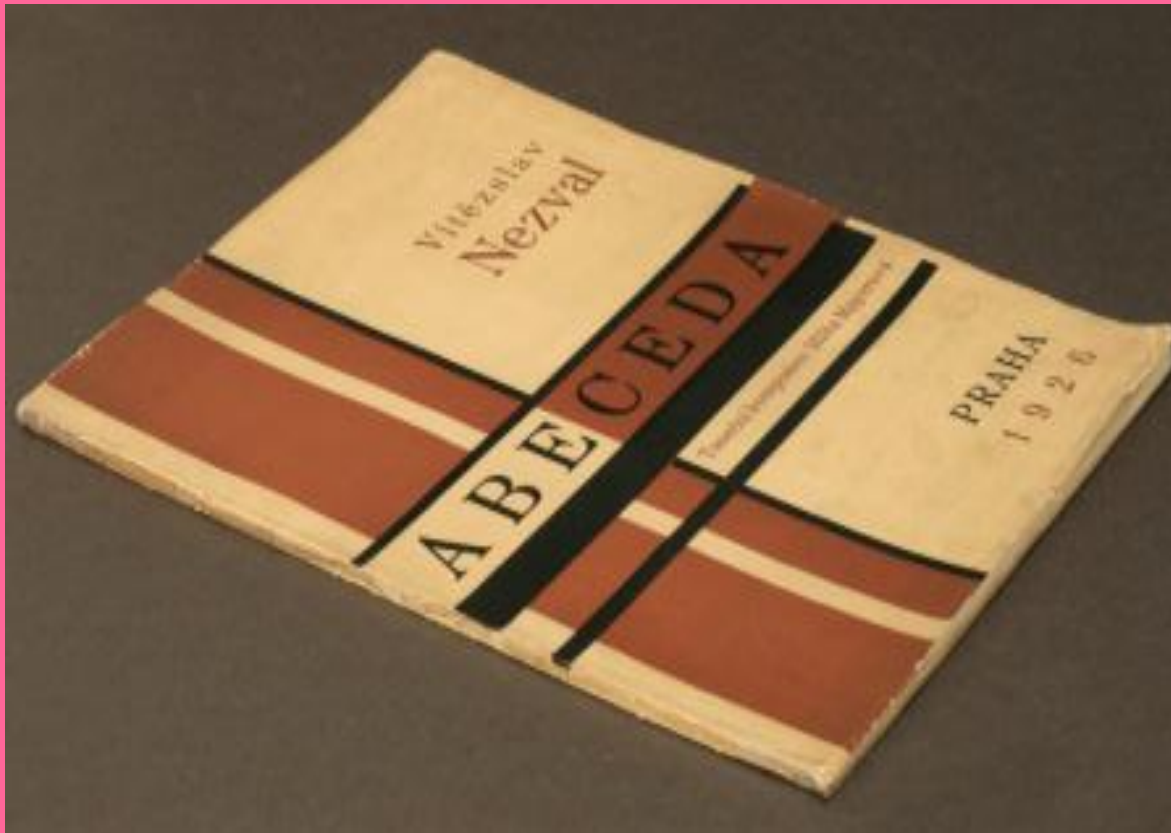
Lodice (autografie)



Design K.Teige (*kniha evrop.moderny*)

-text V.Nezval

-fotomontáže



Jindřich Heisler(1914-1953)

- R.1938=vestoupil do pražské Skupiny surrealistů v ČSR
- Básník , fotograf, tvůrce surrealistických objektů
- Židovského původu→za okupace se skrýval před nacisty v bytě malířky Toyen,r.1947=odjezd do Paříže (Toyen+Heisler)→spolupráce s pařížskou surrealistickou skupinou
- Básně Přízraky pouště(1937-1938)
Na jehlách těchto dní(1941)
→kresby=Toyen,fotografie =Štýrský
- Fotografiky=fototechnika využívající čočky při zvětšování obrazu cyklus Z těže mouky
- Surrealistické objekty (knižní ilustrace)
- fotomontáže

- Knihy- objekty(Paříž 1950-1951):věnované přátelům-A.Breton, Toyen, B.Peret
- V Paříži se věnoval kolážové Abecedě(1952)výzkumu působivosti písmen latinské abecedy a filmovým produktům

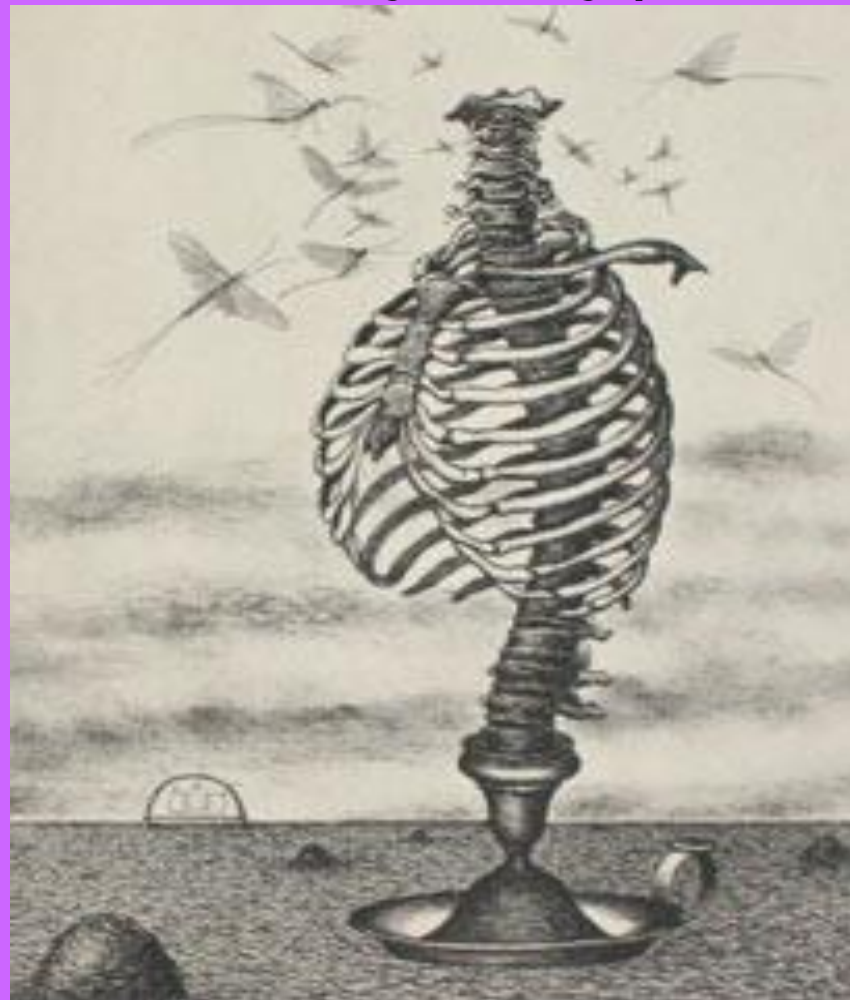
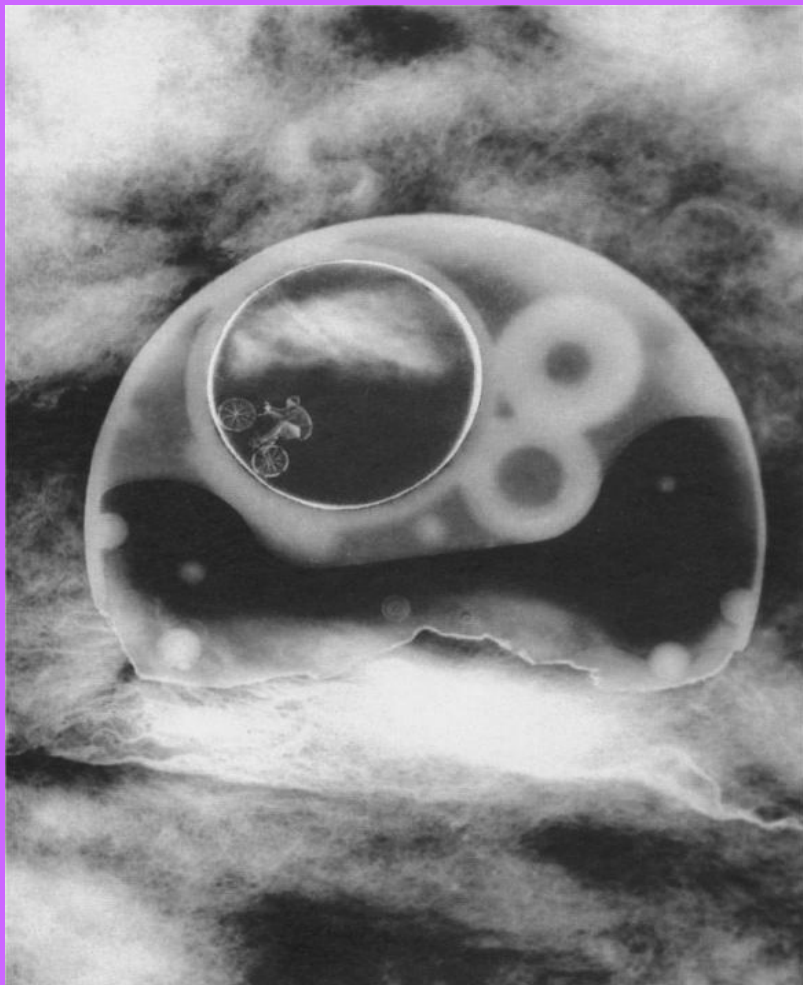
Tak špatný jako každý jiný



Nadsamec

Schovej se válko

(Toyen, text k básni J. Štýrský)



Surrealisté mimo Skupinu
surrealistů(členů)

František Janoušek(1890-1943)

- Kvůli válce se k malování dostal pozdě
- 1919-1922 =studoval na pražské Akademii u prof.A.Hynaise
- 1924=člen SVU Mánes
- 1927-1932=psal recenze výstav,články o výtvarném umění do novin a časopisů
- 1939=učil na škole Mánesa v Praze
- Malba: novoklasicismus Žnec a Žnečka(1925),lyrický kubismus(konec 20.let) Zátíší s červeným džbánem(1928),arkadické embryonální krajiny(poč.30.let) zážitky s italské cesty (1929)
- Proměna od klidné atmosféry embryonálních krajin(inspir.ital.cesta)=poč.30.let k temné barevnosti a k tvarům zhoubného bujení (předtucha 2.sv.v.)

- pol.30.let.:koloryt obrazu ztemněl ,malba s dramatickým rukopisem Krajina s hnízdy (1936), zesílily destruktivní síly, fantastické tvary, bytosti zachváceny zhoubným bujením(předtucha 2.sv.v.)

Velká loď větrná krajina



Krajina se zříceninou krajina s hnízdy



Pekař

Zátiší s kyticí a ovocem



Malé zátiší Andělíčkářka



Alois Wachsmann(1898-1942)

- Vystudoval arch. na ČVUT v Praze(1917-1922)
- Pražská Akademie(prof.J.Gočár:1925-1928)
- Spoluzakladatel Devětsilu(1920)
- Obrazy-raná tvorba vliv Kubišty (magický realismus,poetický naivismus)
- Založil novou skupinu (1923 +rozchod s Devětsilem
- →zátiší z všedních věcí v duchu lyricky pojaté „nové věčnosti“
- Studium architektury→lyrický a imaginativní kubismus(1930_1933),vliv Picassa→surrealistické období (1934_1938): rozměrné kompozice,mytologizoval vzpomínky z dětství Myjící se Oidipus(1934),perzifloval klasická témata akademické malby Hannibal ante portas(1935)

Náves

Z Oidipova cyklu



Hannibal ante portas

Žena v křesle



Postava u dveří

Antická scéna



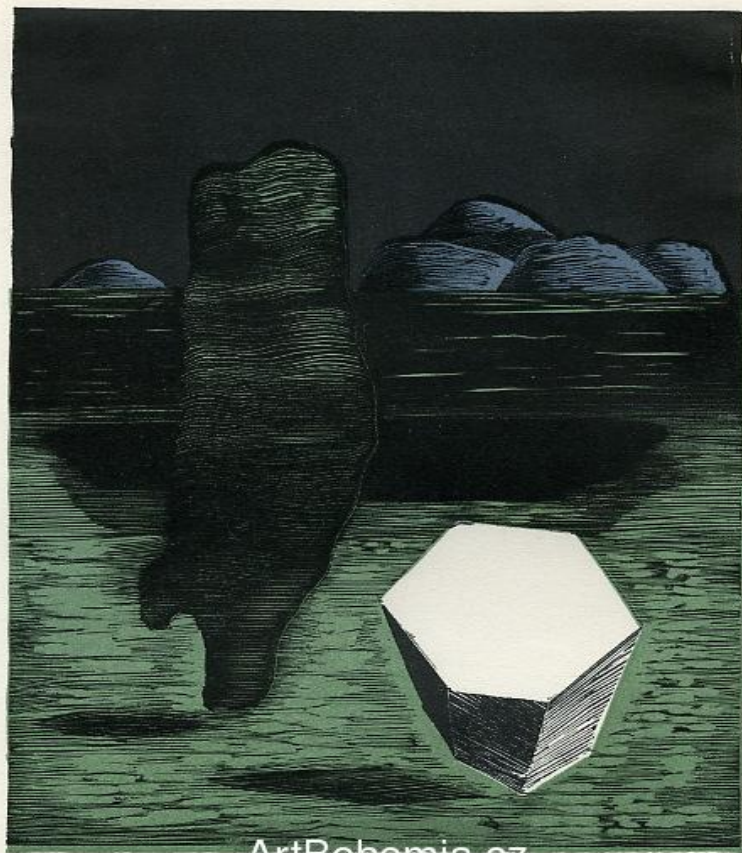
Josef Šíma

- Tajemné tišiny(snové krajiny):skály se proměňují v živoucí bytosti ,vznášejí se postavy bez tíže, věci neživé berou na sebe lidskou podobu

náležel do kruhu poetistického Devětsilu a vyznával různé modifikace magického realismu

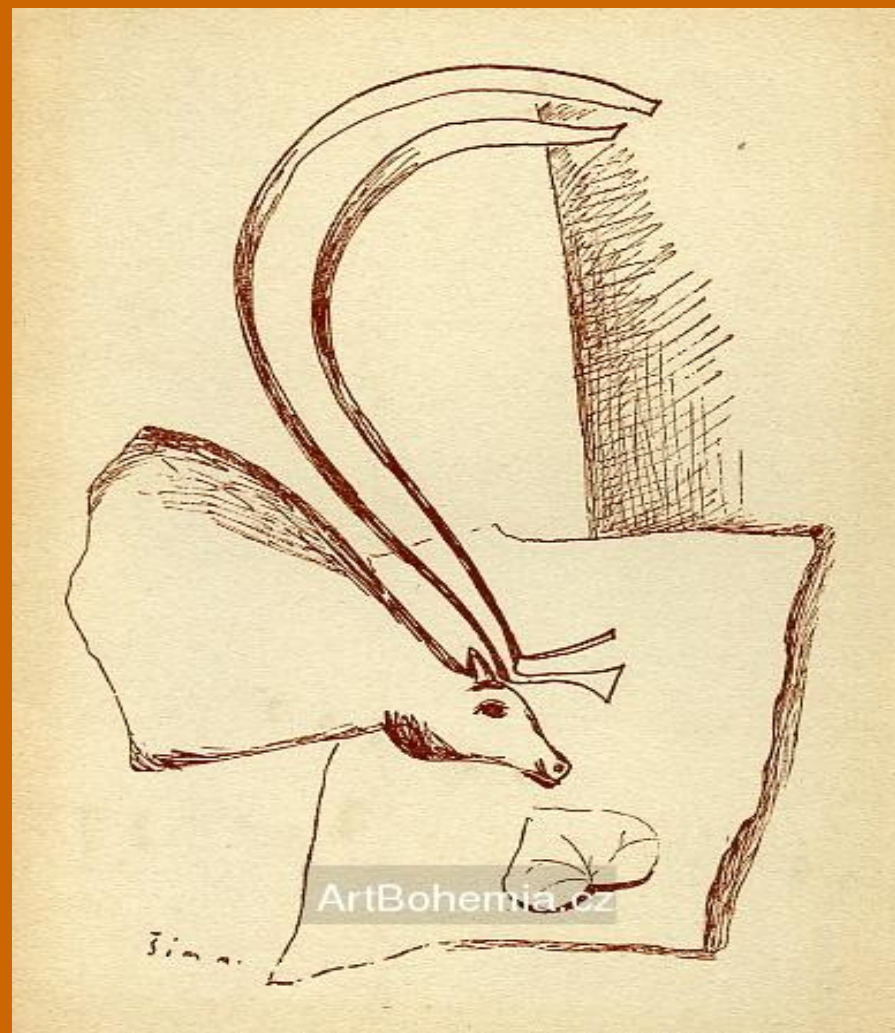
Neznámá země

Jelen



ArtBohemia.cz

hina

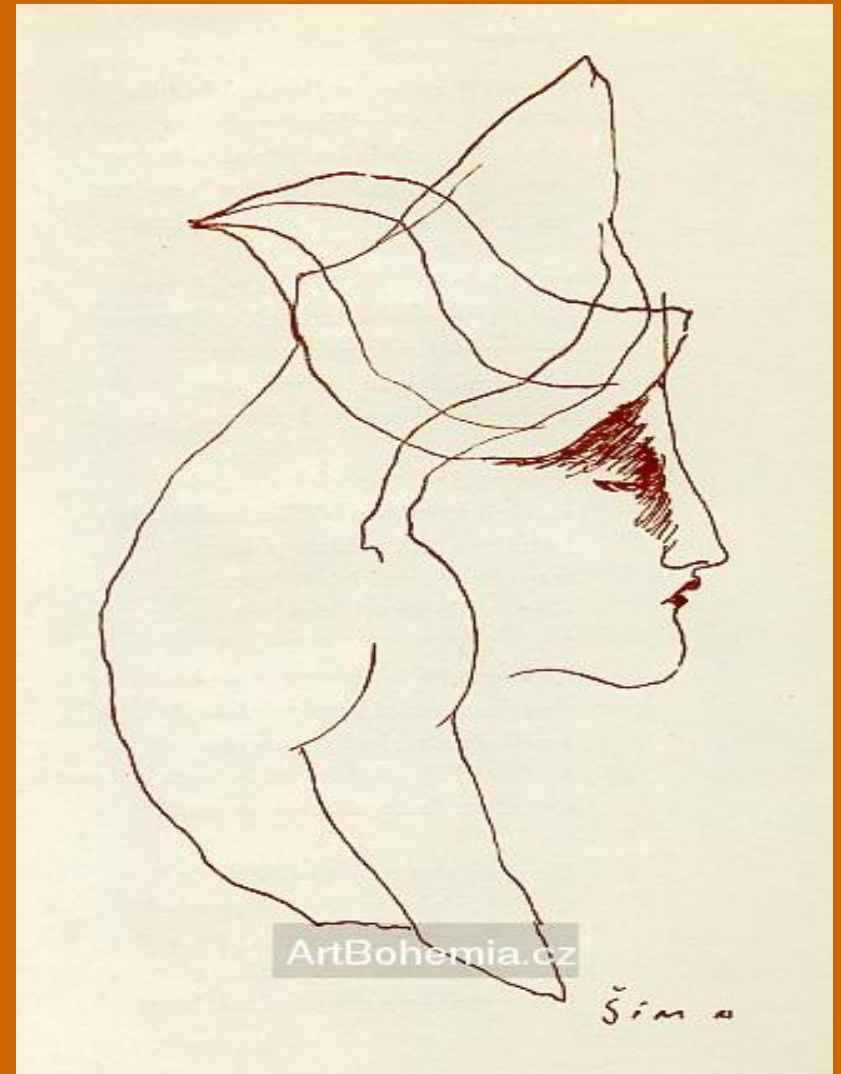


ArtBohemia.cz

Sim.

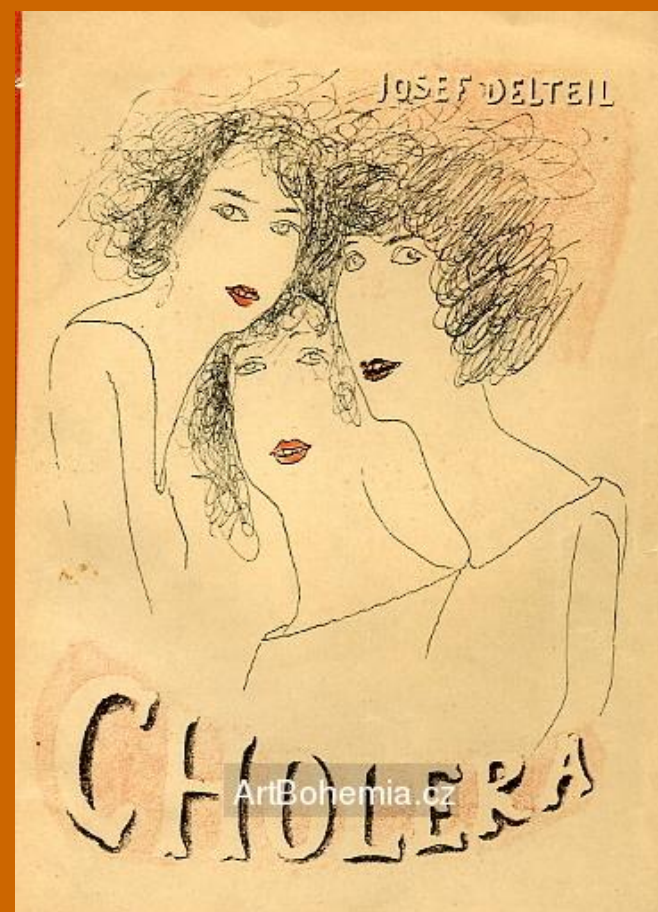
Body

Dívčí profil



Boží oko (dřevoryt)

Tři dívky



Zátiší s nástroji Evelyne



Akt s palmou V kavárně



Návrat Théseův

Krajina s obeliskem



Evropa Krajina



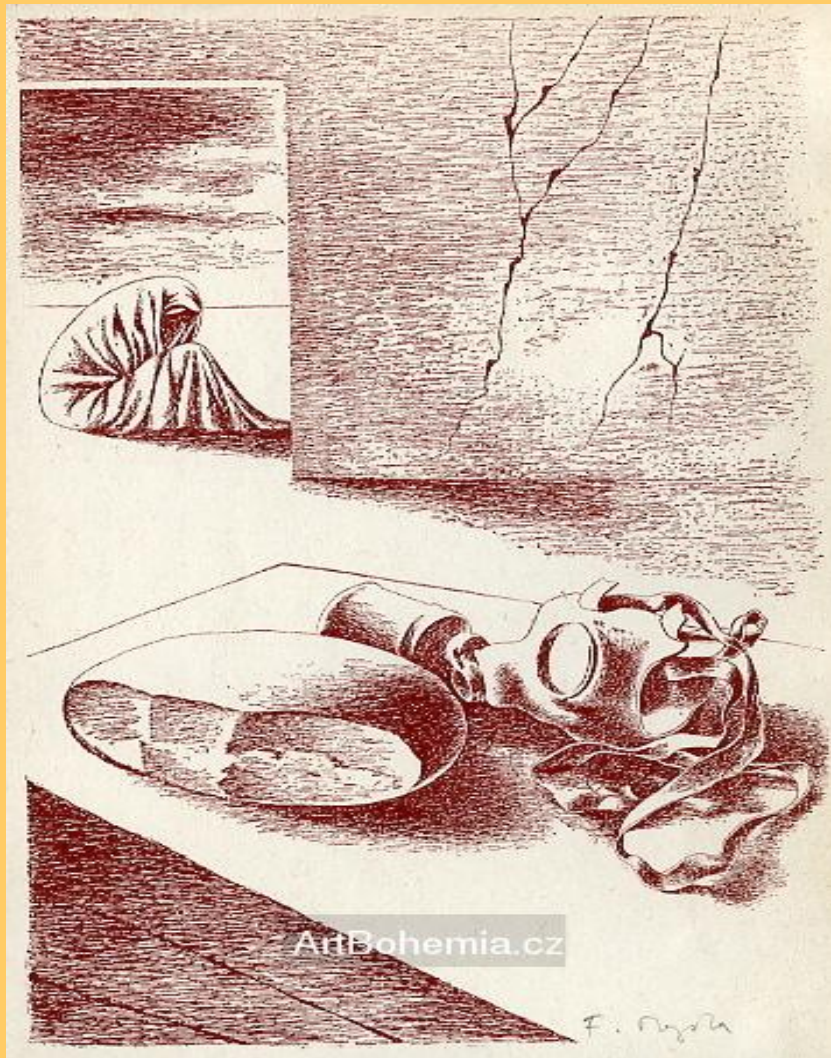
František Muzika

→náležel do kruhu poetistického Devětsilu a vyznával různé modifikace magického realismu

- kreslí karikatury a píše kritiky do Rozprav Aventina
- pracuje pro divadlo
- v letech 1927 – 1947 – vytváří 107 scénických výprav
- Koncem třicátých let 19. století pořádal první samostatnou výstavu

Český podzim

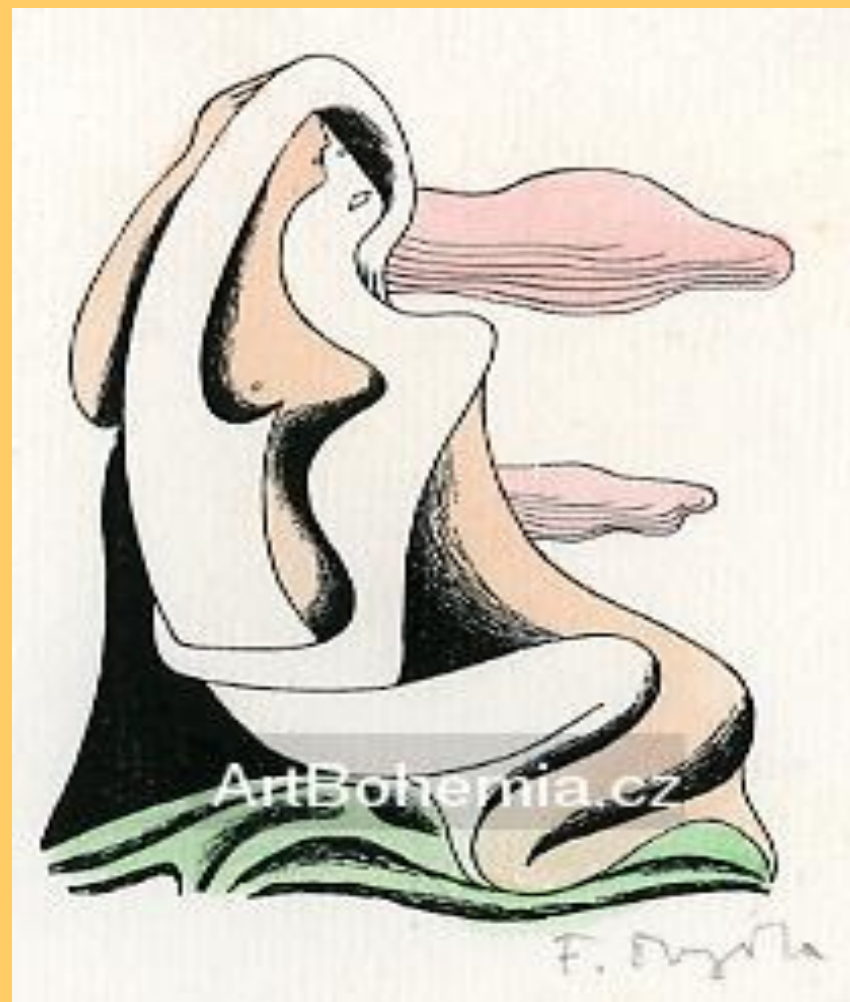
Dáma s kloboučkem



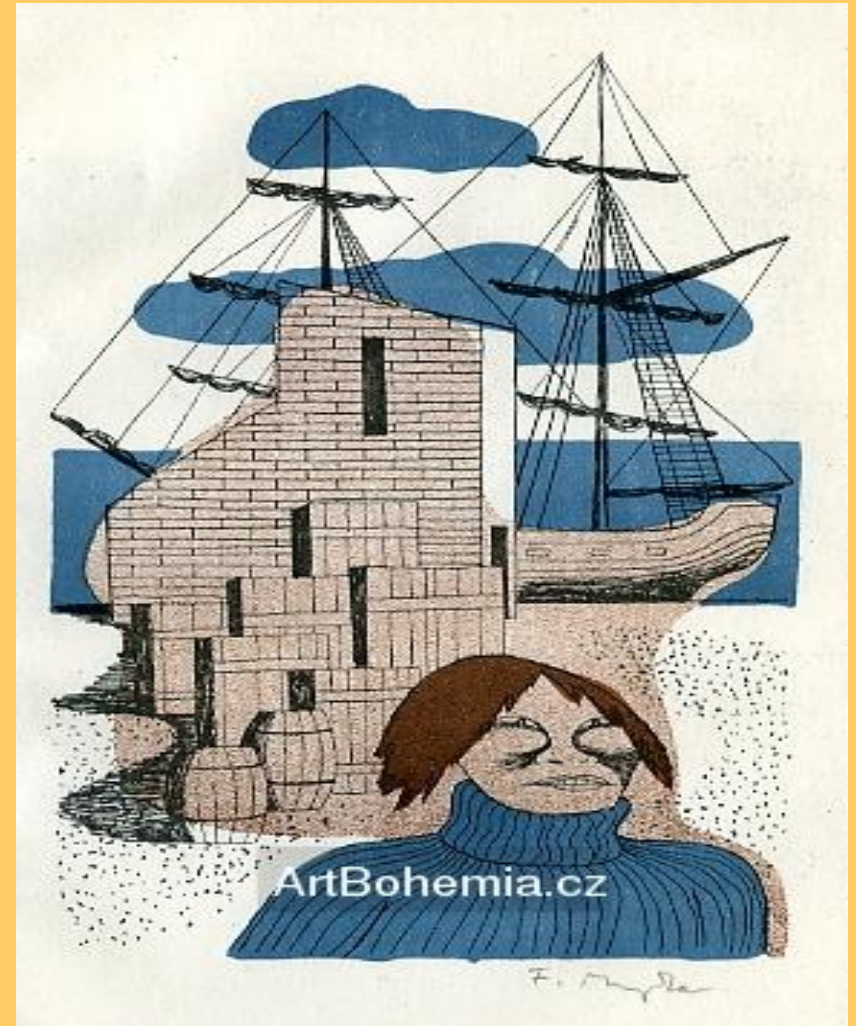
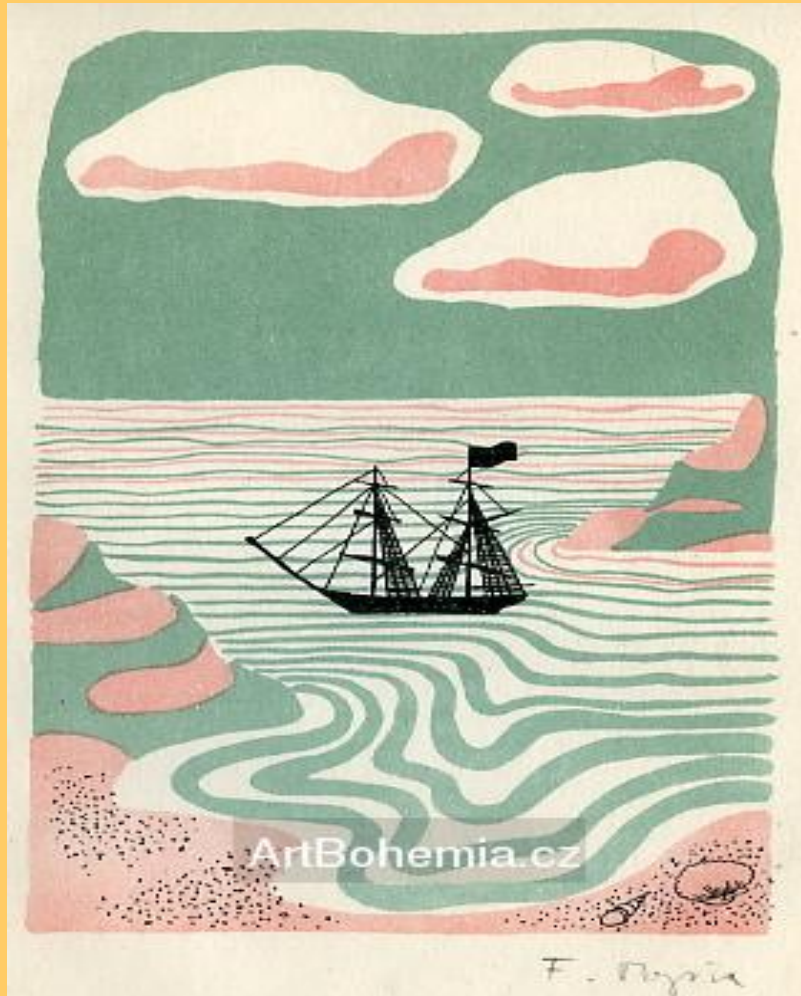
Dáma stojící u antického sloupu Milenci u draperie



Polibek Milenci v objetí

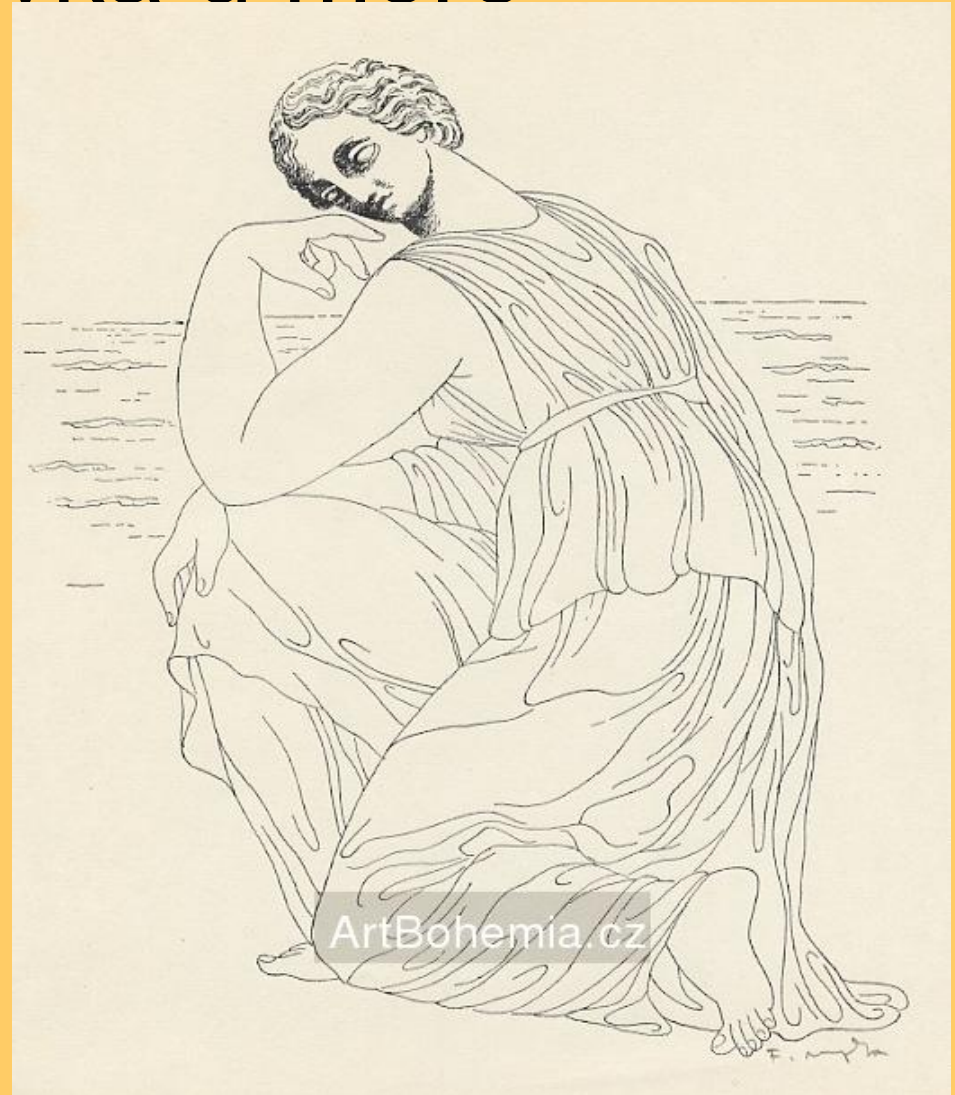
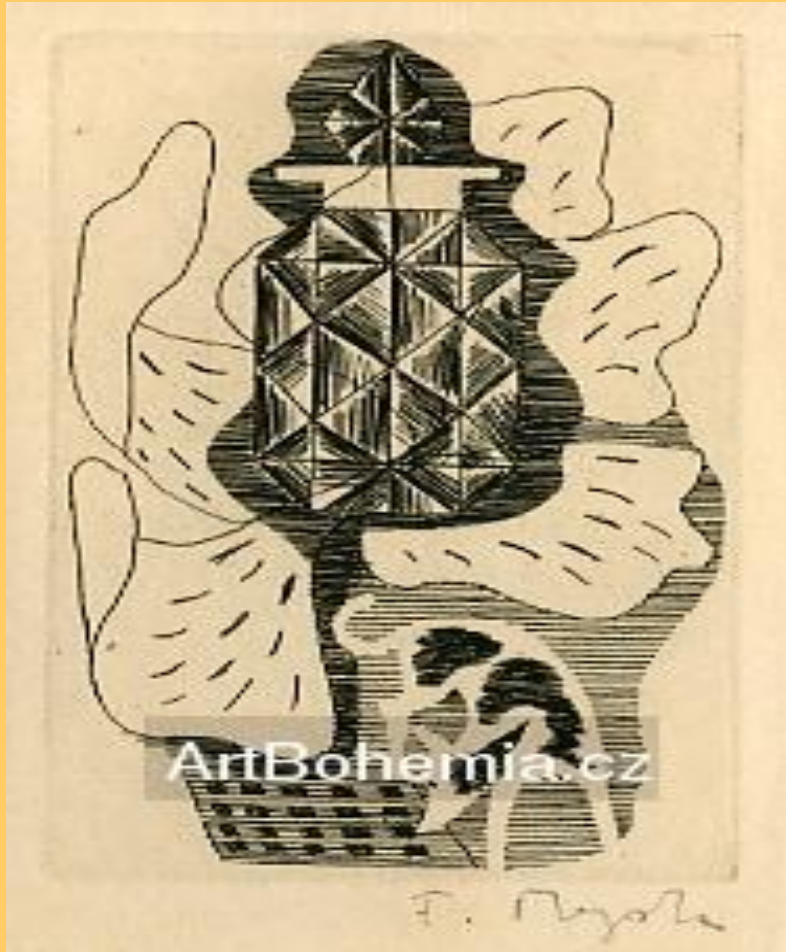


Na moři V přístavu



Psík

Klečící dívka u moře



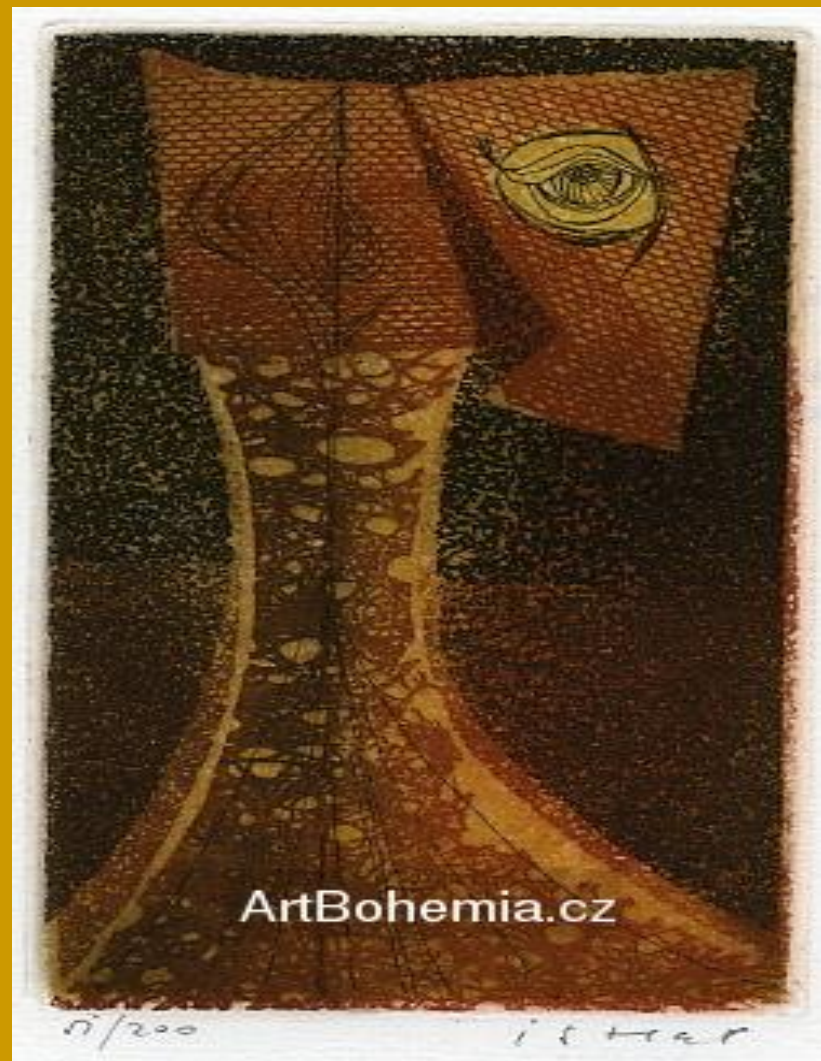
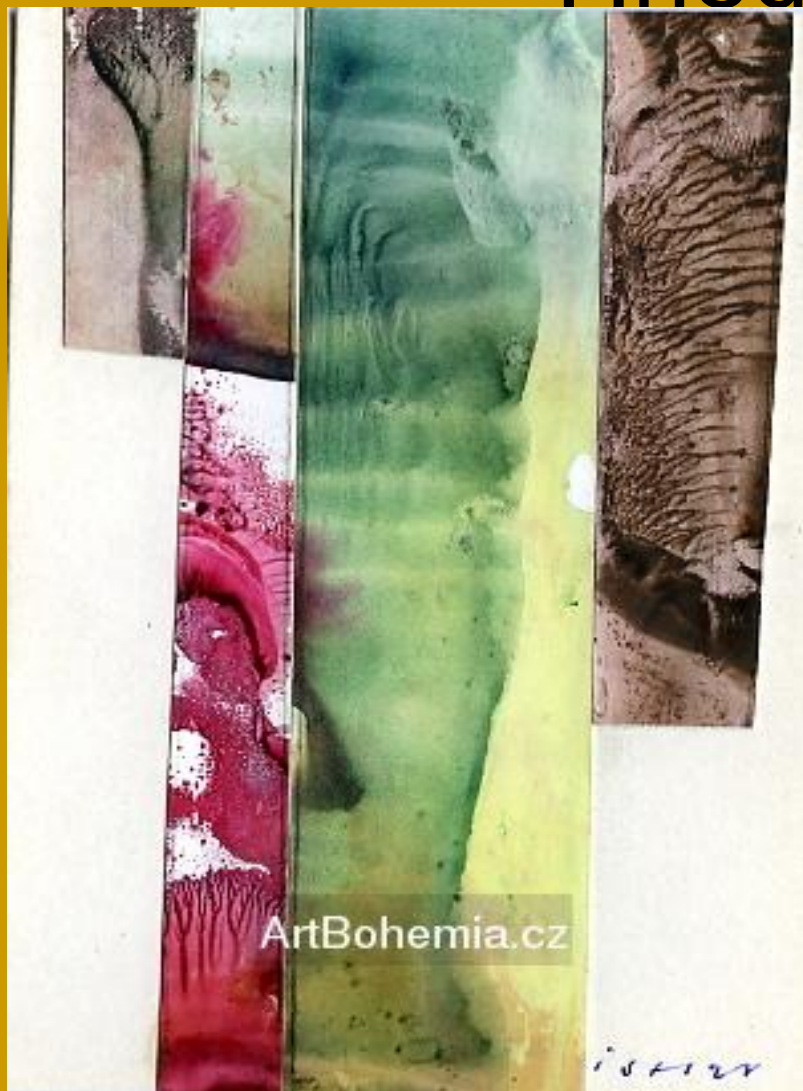
Koupání



Josef Istler

- dvě souběžné linie: jedna snová a druhá abstraktní, která se postupně sbližovala s proudem "lyrické abstrakce"
- "strukturální" abstrakce
- Věnoval se i monumentálním zakázkám

Vystřihovaná abstrakce Hnědý Kyklop



Nařvan, Oko, Tvar



Kompozice s fáčem



Akt se vztyčenýma rukama

Pavučina s gázou



ArtBohemia.cz

199/200

1 0 1 2 2 1



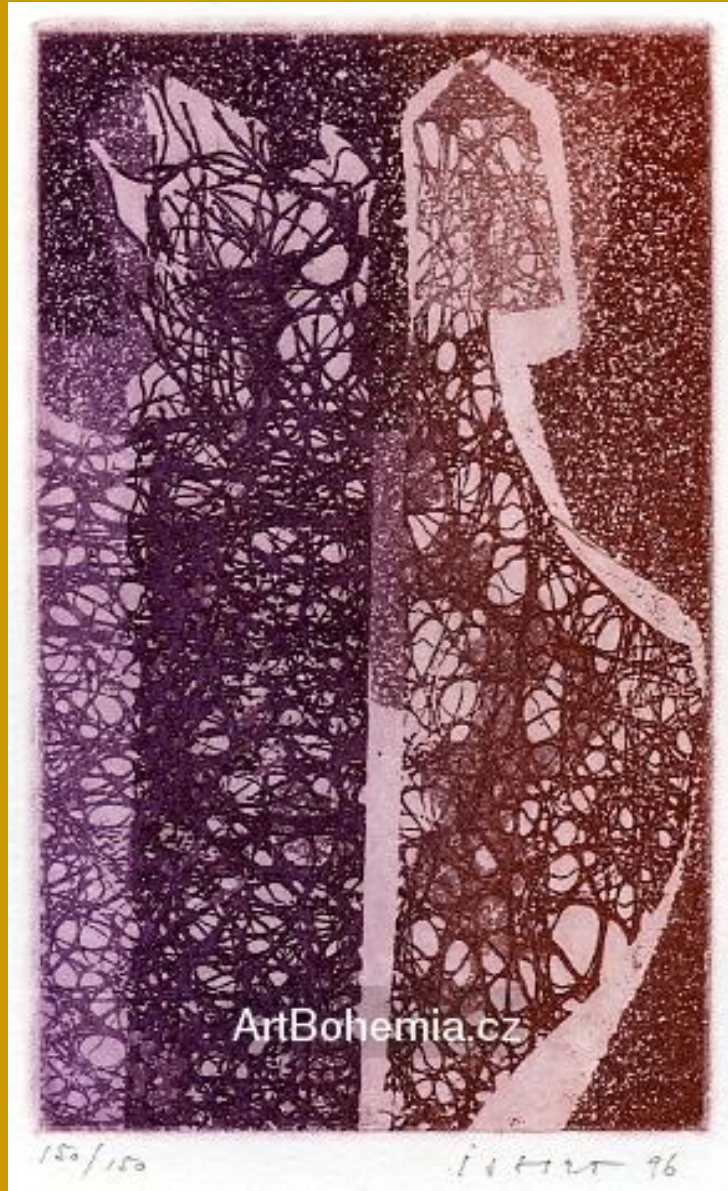
ArtBohemia.cz

2/130

1 5 1 2 1 1 5

Dvě figury v pavučině

Měsíc v zelené

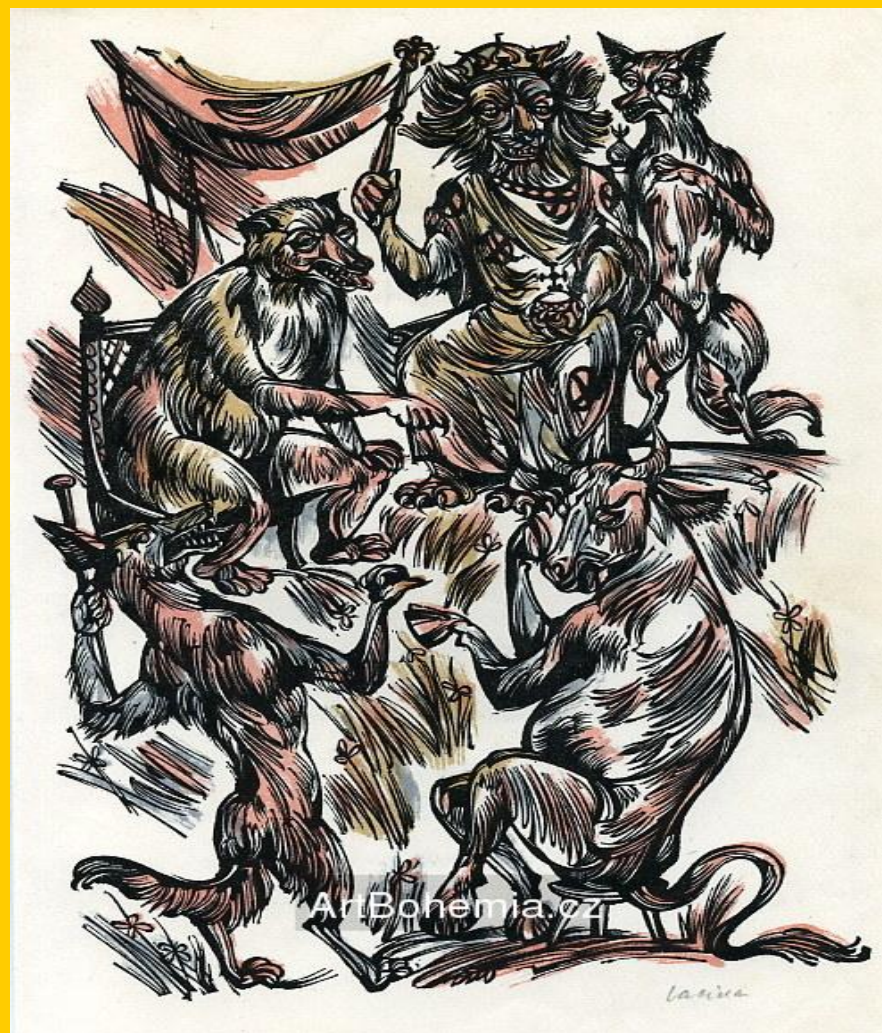
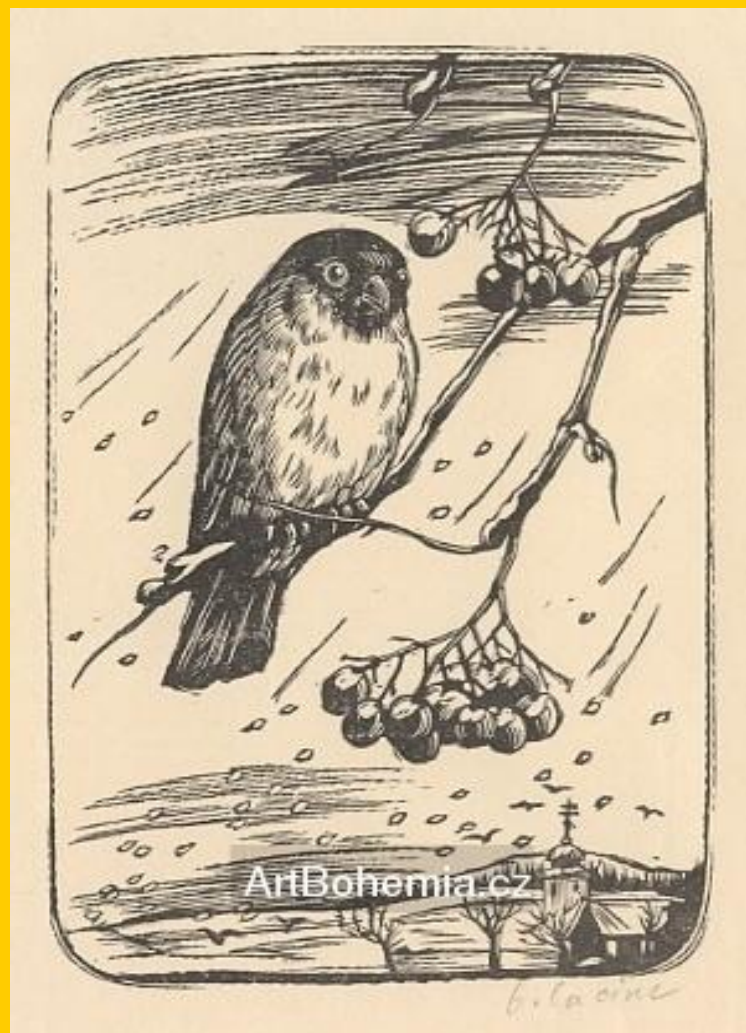


Bohdan Lacina

- směřoval k vlastní specifické výtvarné mluvě
- metamorfózy krajiny, ptáků, stromů, lidí či květin
- poetické motivy proměňuje malíř v baladicky laděné obrazy, v nichž se mísí fantaskní s reálným, náznaky s konkrétním, měkká malba s výraznou čárovou kresbou

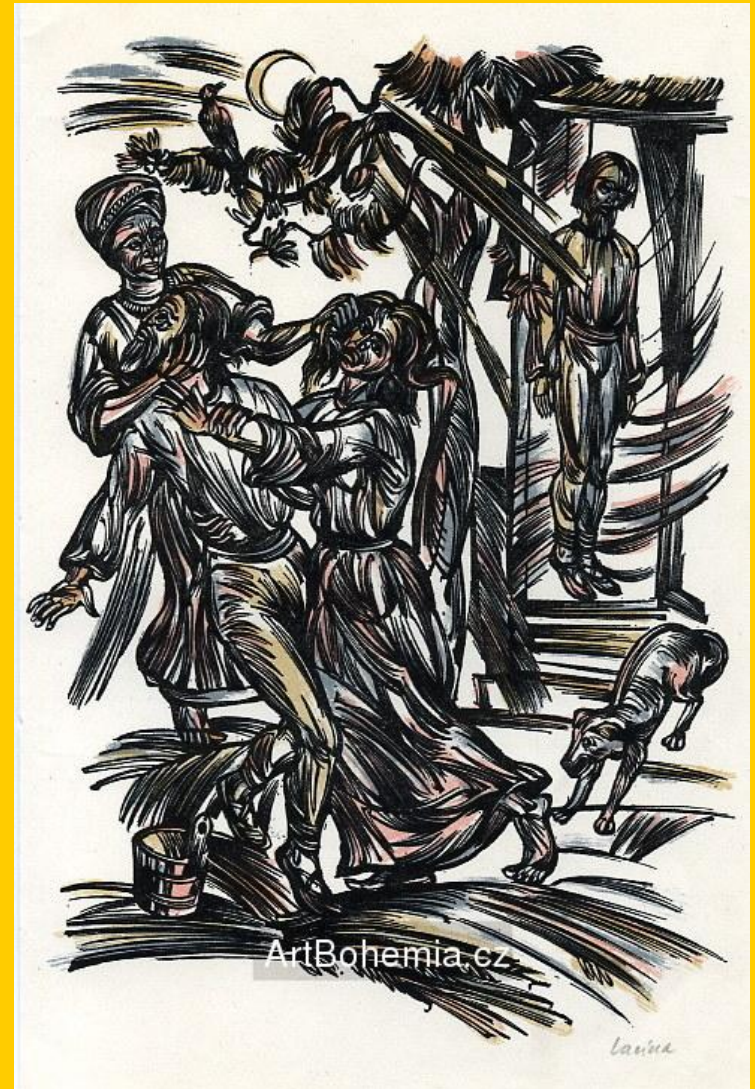
Zima v české krajině

Mor zvířat



Sedlák a medvěd

Mnohoženství



Le sillon de la mort

Pohádka o dobrodružství a chrabrosti
Jeruslana Lazareviče VIII

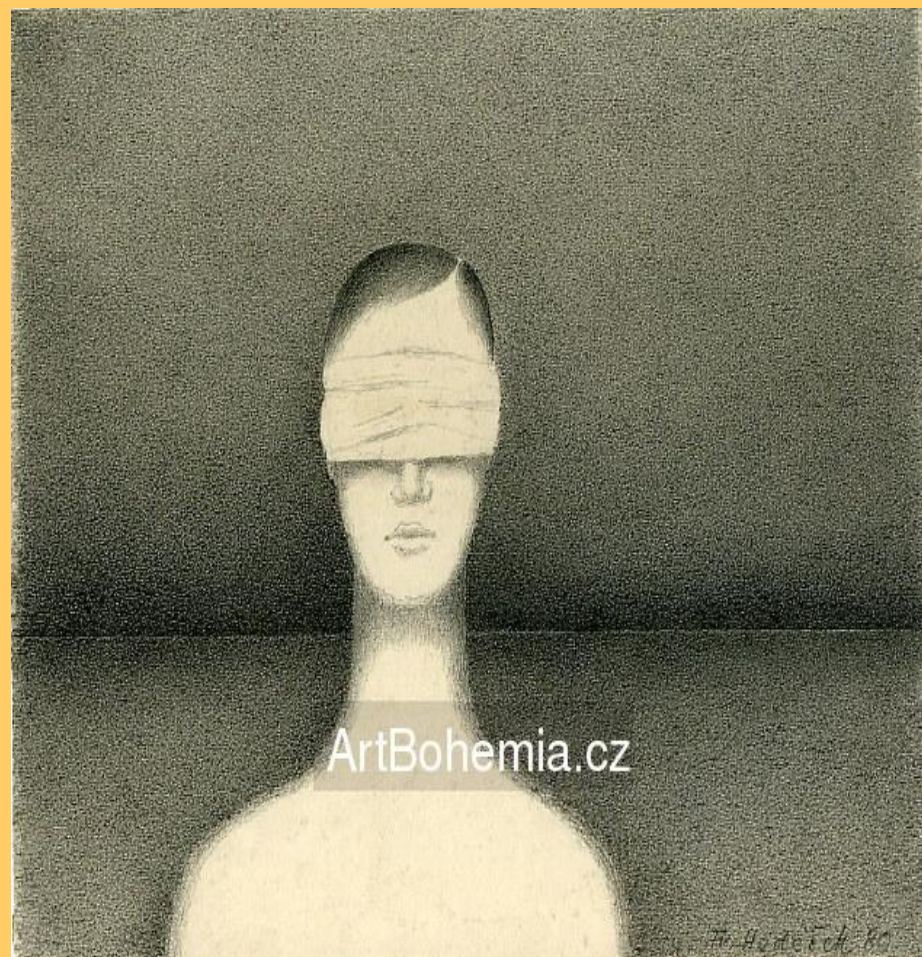


František Hudeček

- Grafik, ilustrátor, malíř
- Vytvořil obálky knih českých spisovatelů (Fr. Hrubína, Fr. Halas, ...)
- Slunečný den (1942)



Malíř se svými obrazy Hra na slepou bábu



Detail nočního chodce

Noční chodec

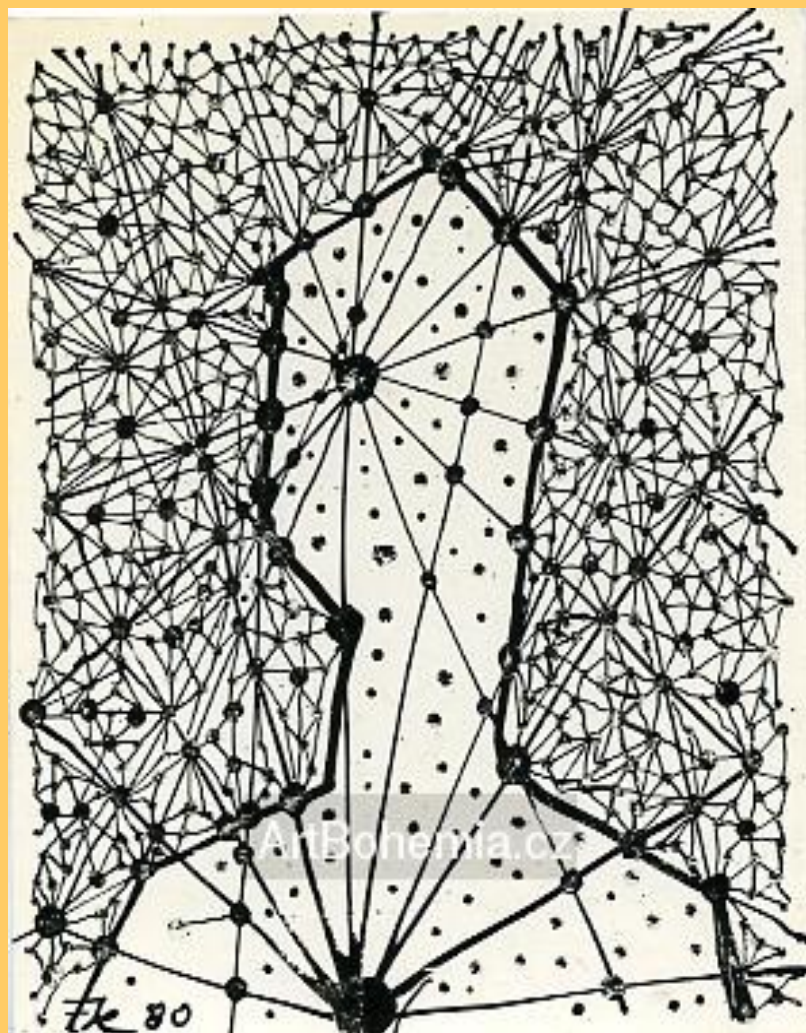
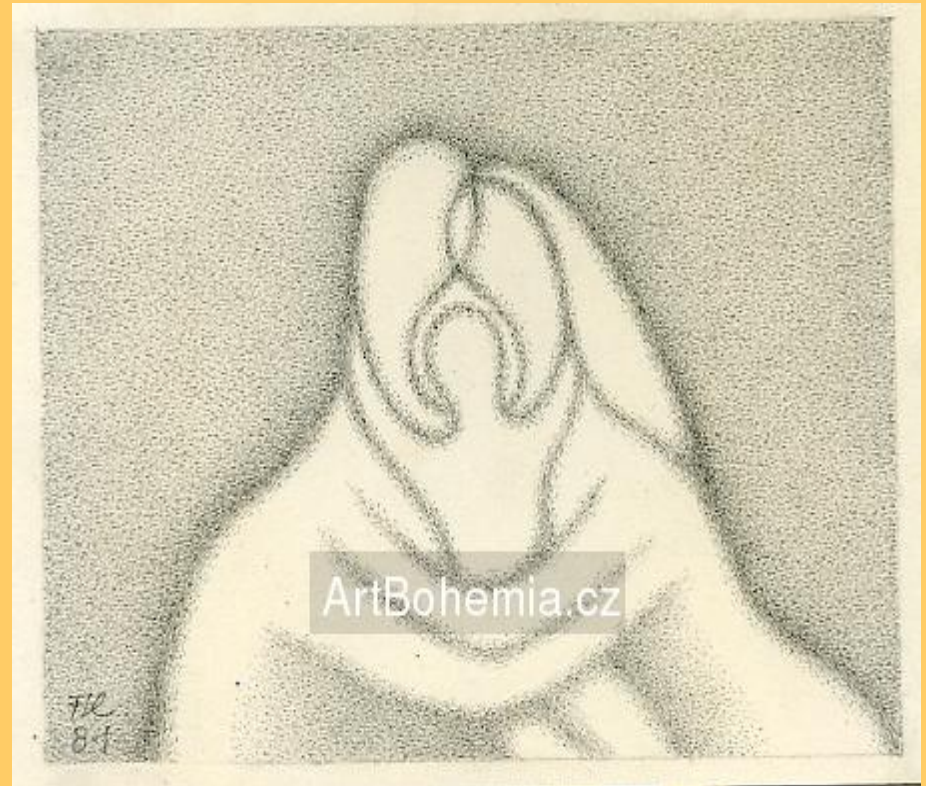


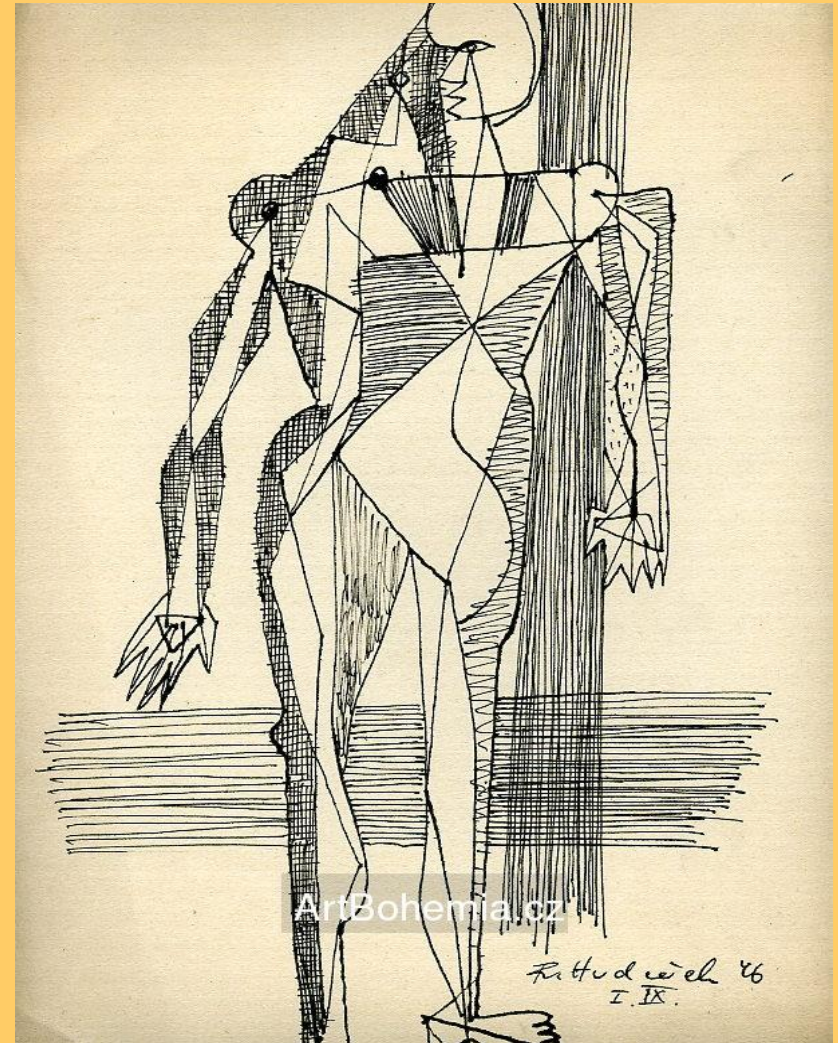
Figura ve slunci

Štěstí

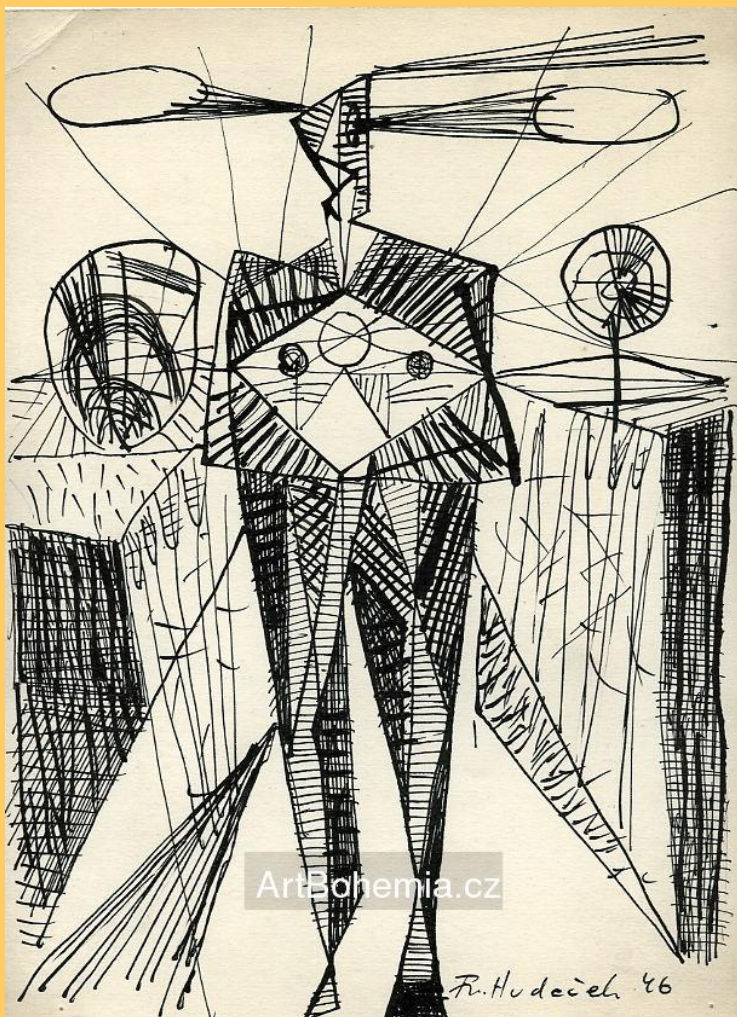


Karkulka a vlk

Postava u sloupu



V srdci nosil krajinku Doris Město



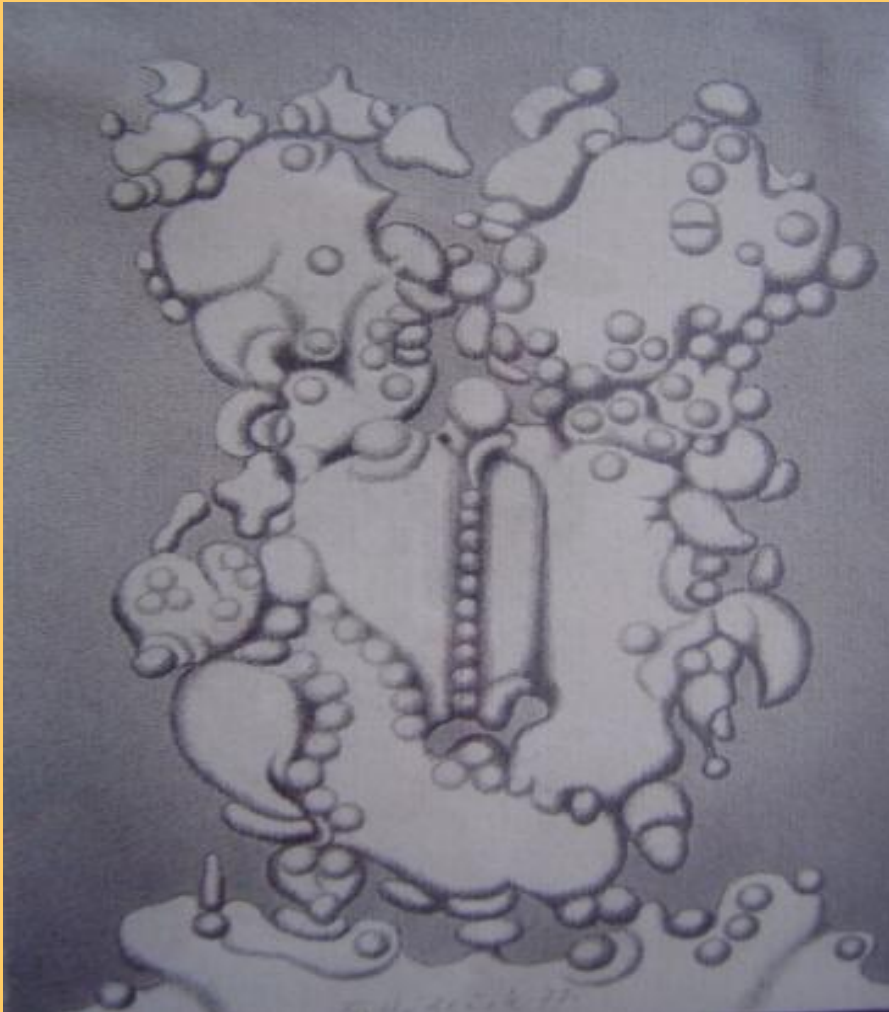
Fraktál

Nesmělé jaro



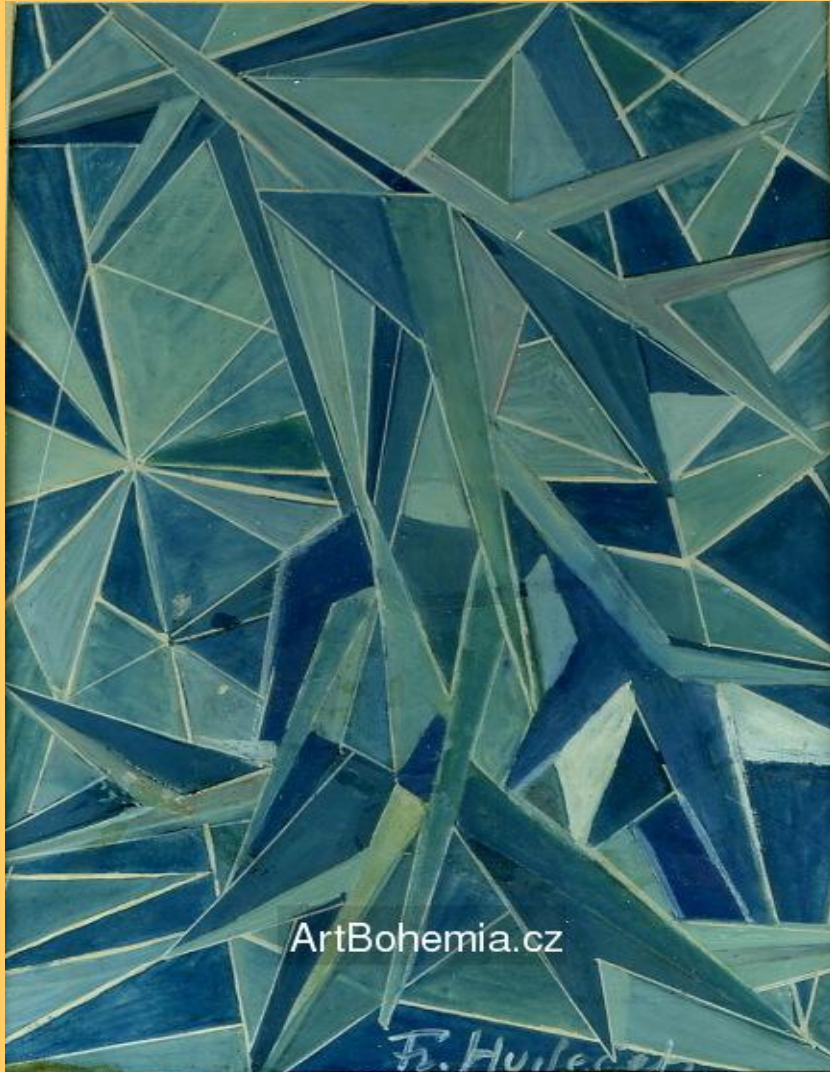
Hlava

Život tvarů v puklině



Geometrická kompozice

Dvojice



Zdeněk Rykr

- volná tvorba
- přešel k modifikacím realismu
- od 30. let se zabýval tvorbou asambláží a koláží, čímž předznamenal tvorbu 60. let

asambláž=seskupování různých nesourodých materiálů a předmětů

koláž=technika tvoření obrazu lepením papírových výstřižků

- ovlivňován surrealismem
- inspirovat se nechal orientální kaligrafií

kaligrafie=krasopis

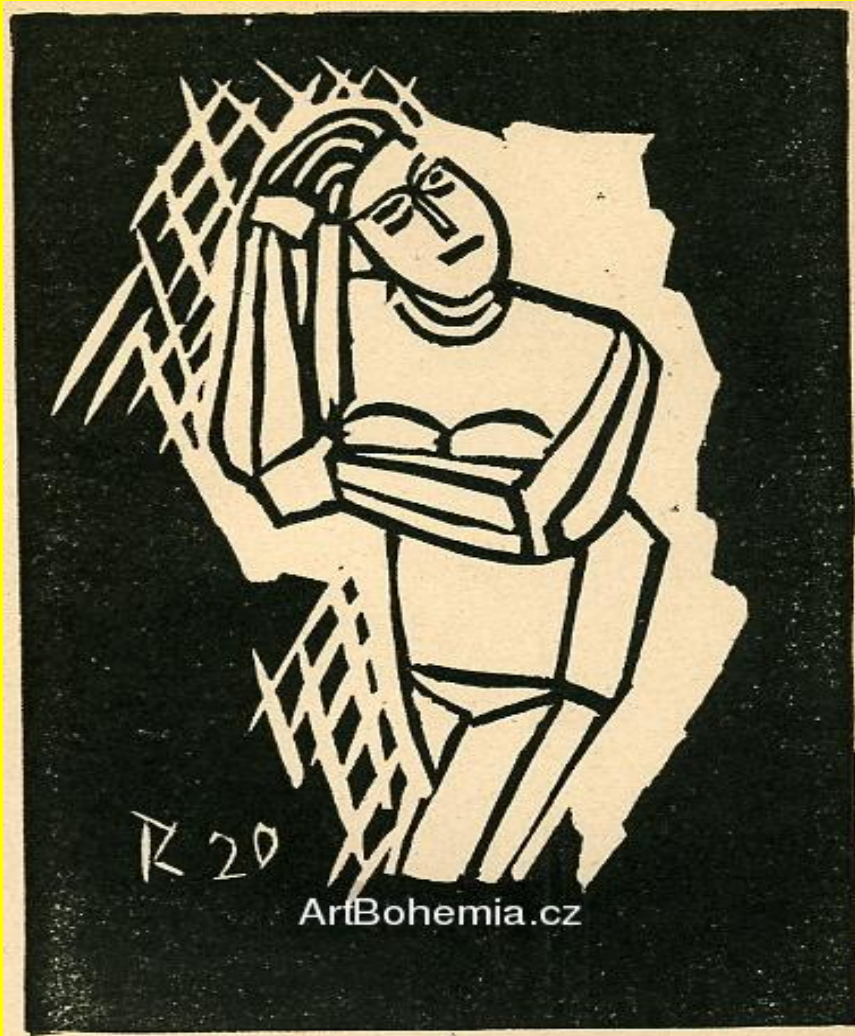
- náměty čerpal ze svých zahraničních cest
- Od 20. let působil také jako žurnalista

Krajina u Kolína

Dáma s liškou



Česání Orient



Akt obal čokoládové tyčinky(1921)

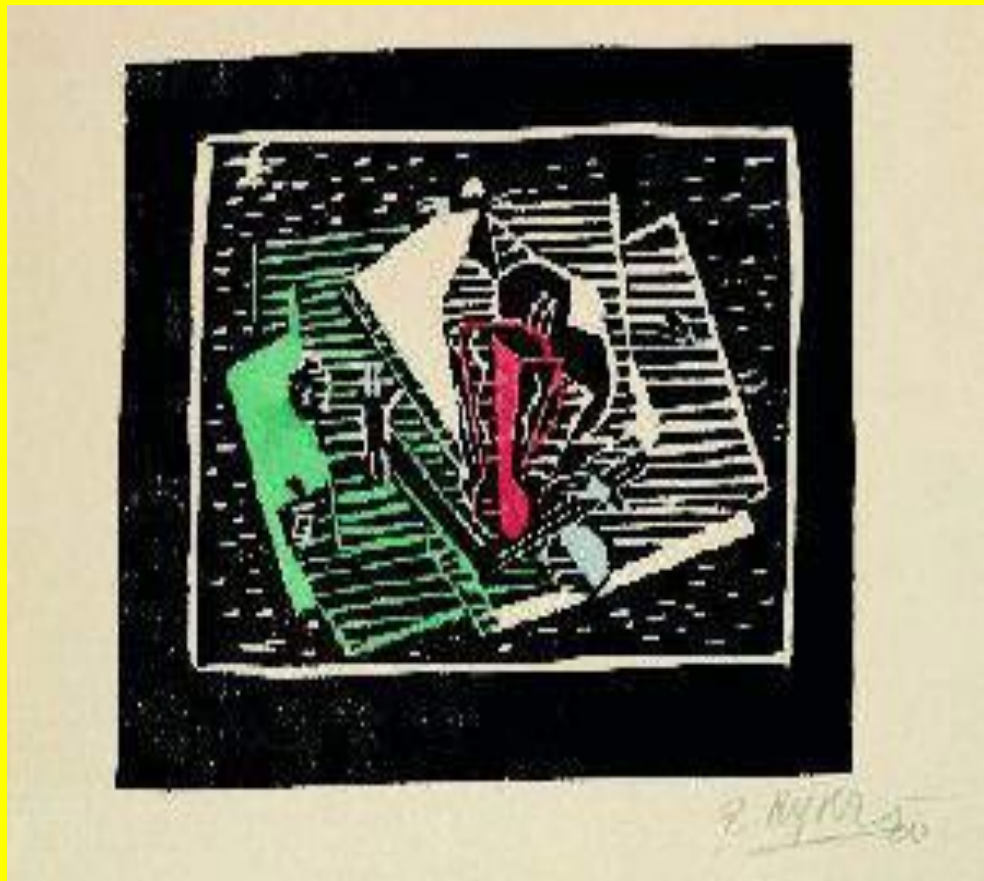


Bez názvu

Mluvící pásmo



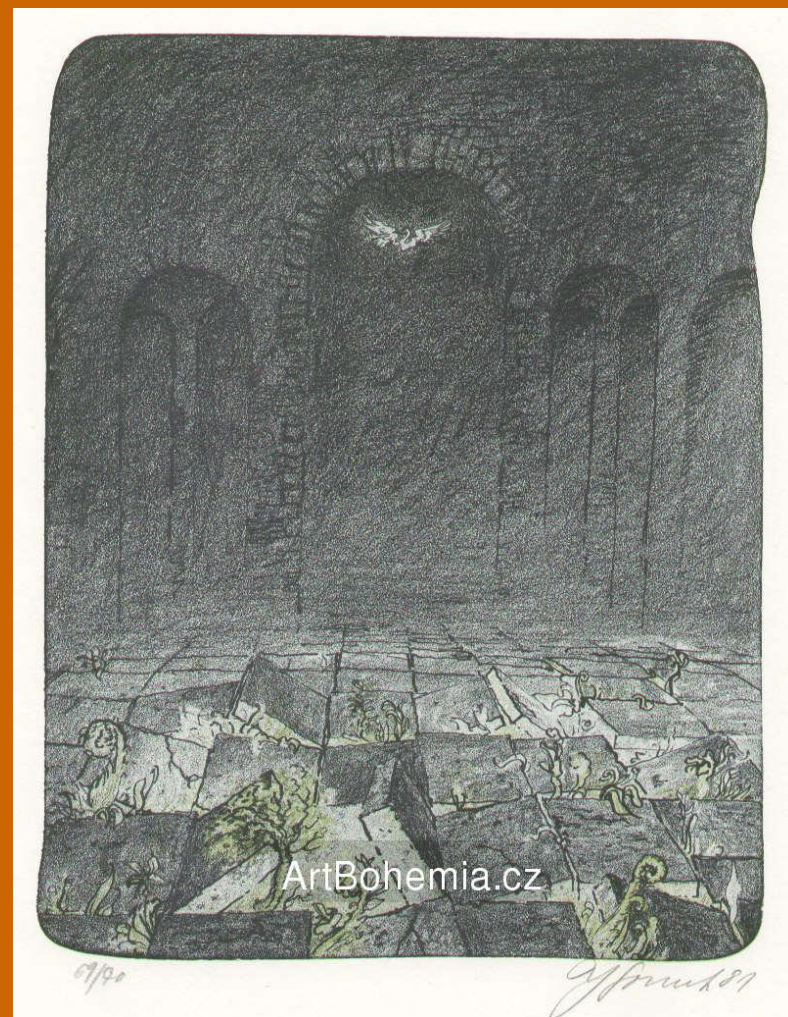
Still life with a glass Oranice



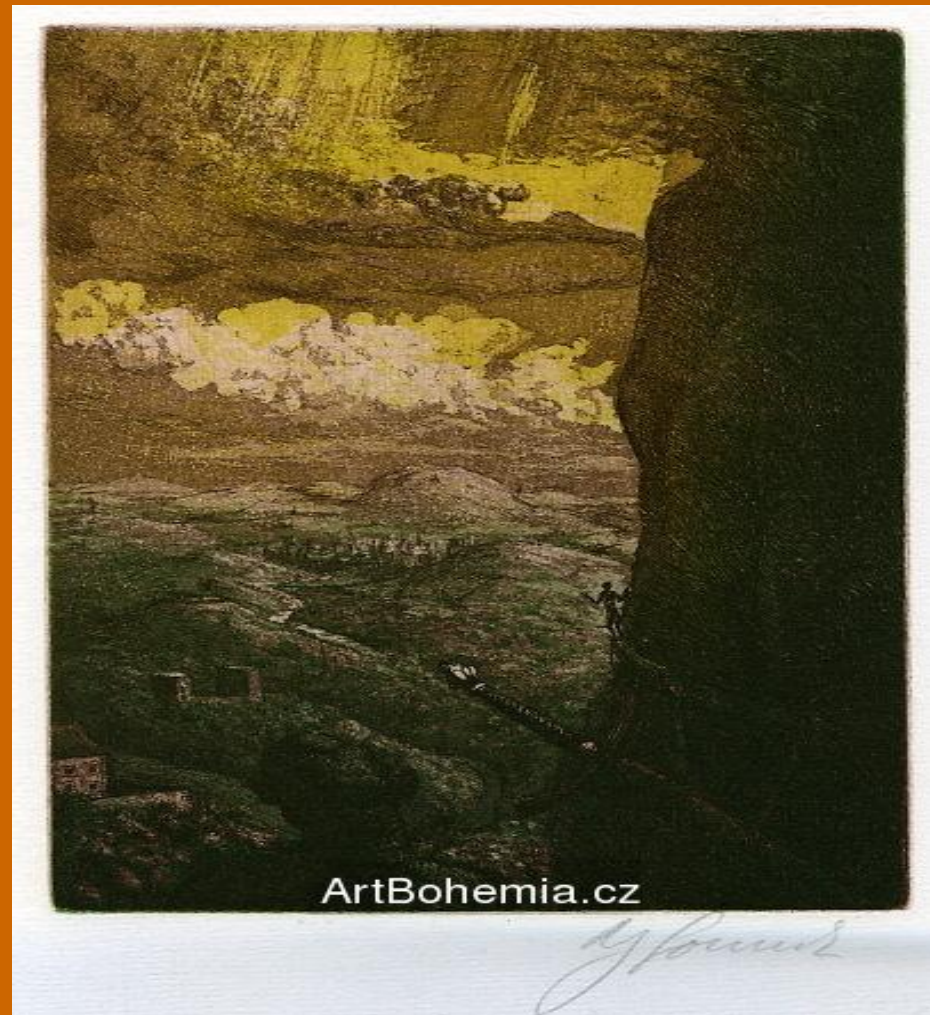
Jan Souček

- osobitý styl nazýván "imaginativní realismus,,
- Díla jsou zastoupena ve sbírkách galerií a muzeí v České republice, Švýcarsku, Německu a také v mnohých soukromých evropských a amerických sbírkách
- Magické a mystické krajiny,
současnost,návrat surrealistických rysů

Krajina s mostem Veduta



Neměnný je tanec věku na jeho
rozepjatém křídle
Ponesu dál čest tvého rodu



Má země Sodoma a Gomora I



45/30

J. Benda



ArtBohemia.cz

J. Benda

- Zpracovatel:Lucie Medová
- Třída:4.B
- Datum,rok:28.9.2010
- Zdroj:www.wikipedie.cz

www.artbohemia.cz

www.google.cz

Dějiny výtvarného umění-M.Černá

Dějiny výtvar.kultury-B.Mráz

Kapitoly z dějin výtvarného umění-

V.Prokop