

ČESKÝ  
SURREALISMUS




# Vznik

- Ve světě ve 20. letech 20. století
- Sureél = nadskutečný – nad realitou
- Roku 1924 napsal André Breton Surrealistický manifest, v němž shrnul ideje surrealismu
- Definoval ho jako „čirý psychický automatismus“, kde je cílem posílit písmem, kresbou a výrazovými prostředky všeho druhu skutečnou funkci myšlenky
- Richard Weiner byl jeden z mála, kdo pochopil pravý význam manifestu a poslal z Paříže dlouhý referát do Lidových novin
- První kontakty vznikají roku 1925, kdy Jindřich Štýrský a Toyen navštívili výstavu v pařížské galerii v Pierre
- Postupně se o surrealismu začalo psát a začali se o něj zajímat další umělci


# Surrealistická skupina v ČSR

- Založena roku 1934 v Československu V. Nezvašem
- Literárně- umělecká skupina
- Základ této skupiny po většině tvořili bývalí členové Devětsilu (seskupení českých avantgardních umělců)
- Vycházeli ze světového surrealismu, ale do svých děl přinášeli i vlastní prvky
- Podařilo se jim navázat styky se zahraničními skupinami
- První výstava se konala roku 1935 v Mánesu
- Ve světě se rychle stali jednou z nejvýznamnějších, takto směřovaných skupin
- Umělci se uzavírali do sebe, inspirovali se erotickými tématy, sny
- Malovali předměty, které nelze pojmenovat
- Používali svou vlastní fantazii

- 
- Používají fotografii, fotomontáž, koláž, asambláž (výtvarná technika, která způsobem nýtování, sváření, nebo vázání dodává obrazu prostorovou dimenzi)
  - Vycházejí z psychoanalýzy
  - Hlavními představiteli skupiny byli: Vítěslav Nezval, Karel Teige (mluvčí skupiny), Jindřich Štýrský, Toyen, Jindřich Honzl, Konstatnit Biebl, Jaroslav Ježek a další
  - Roku 1938 byla skupina rozpuštěna V. Nezvašem, který tím chtěl vyjádřit nesouhlas s antisovětskými názory některých členů

## Toyen (1902-1918)

- Vlastním jménem Marie Čermínová
- Spolu s Jindřichem Štýrským se stala zakladatelkou artificialismu (imaginativní malba, znázorňuje biomorfni tvary v beztlžném prostoru, kontakt s nevědomím, vychází z psychoanalýzy)
- Většinu života prožila v Paříži
- Velmi významné se pro ní stalo přátelství s fotografem, spisovatelem a malířem J. Štýrským
- Roku 1925 společně odjeli do Paříže
- Tam se seznámili s francouzskými surrealisty a stali se členy skupiny kolem André Bretona a Paula Eluarda
- 27.11. měli první samostatnou výstavu v Paříži v galerii d'Art Contemporain

- 
- Po návratu z Paříže se stali zakládajícími členy Skupiny surrealistů v ČSR
  - Za dob nacistické okupace byl surrealismus jedním z pronásledovaných směrů
  - Po válce znovu začala vystavovat svá díla, ale již bez Štýského (zemřel roku 1942)
  - Roku 1947 se odstěhovala na trvalo do Paříže, kde pokračovala ve své tvorbě

### Tvorba:

- Na počátku tvorby vychází z kubismu, poté se v jejím díle začínou čím dál víc objevovat plastické novotvary a záhadné objekty (mušle, vejce, oční bulvy)
- Později zobrazuje imaginární krajiny
- Ponořila se do prostoru noci, snů, halucinací



# Smutný den







TOYEN

**Dívka s pampeliškou**



TOYEN

**Dívka spící pod hvězdami**

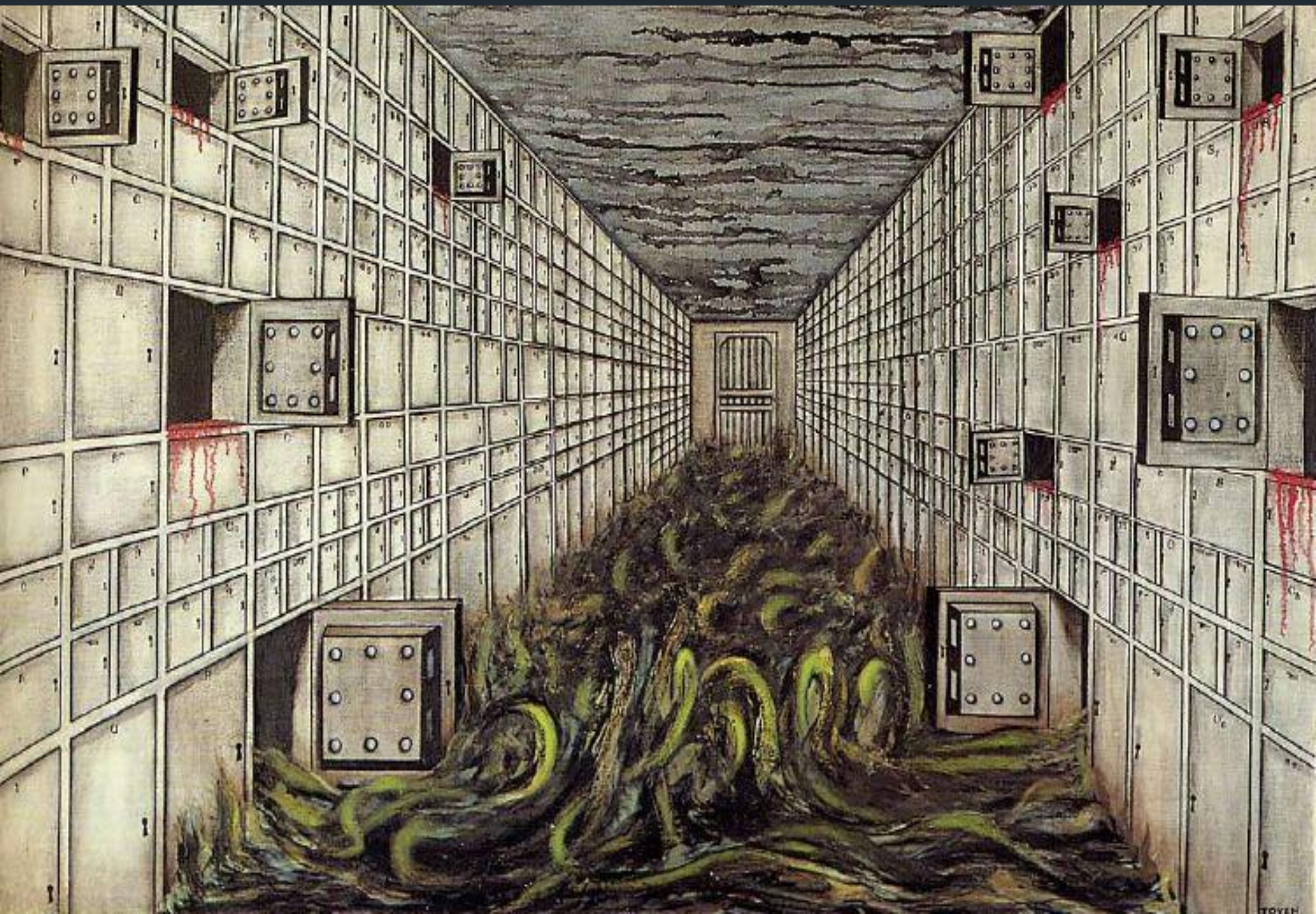


















## Jindřich Štýrský (1899-1942)

- Malíř, grafik, fotograf, výtvarník, básník a jeden z předních představitelů českého surrealismu
- Velmi aktivní ve výtvarném světě
- Od roku 1923 byl členem Devětsilu a v letech 1932-1942 členem Spolku výtvarných umělců Mánes (jeho účelem bylo diskutovat a přednášet o umění)
- Původně tvořil pod vlivem kubismu, ale později se jeho hlavním stylem stal surrealismus
- Roku 1922 se seznámil s Toyen, s kterou úzce spolupracovali
- Po návratu z Paříže se stal vedoucím výpravy Osvobozeného divadla
- Byl jedním ze spoluzakladatelů Skupiny surrealistů v ČSR
- Byl také jedním z prvních evropských umělců, kteří se zabývaly barevnou koláží
- V roce 1935 těžce onemocněl srdeční chorobou a roku 1942 nemoci podlehl



## Palmeta







Cirkus Simonette



Vegetace



Alabastrová ručička

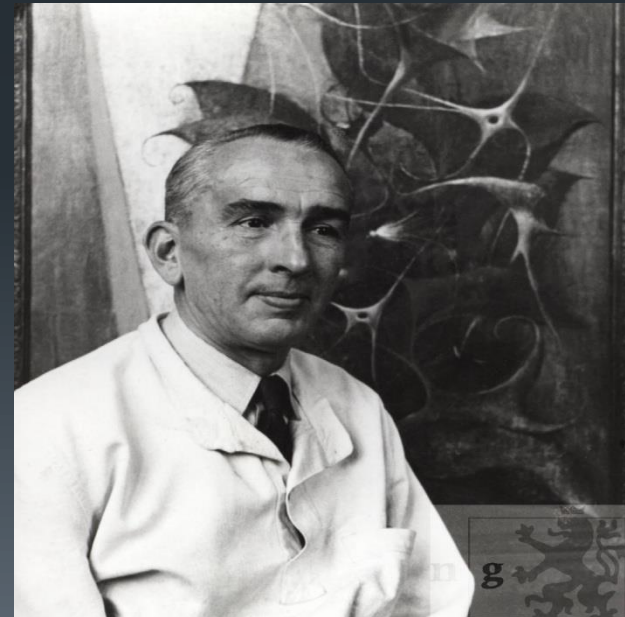




## Žabí muž

## František Muzika (1900-1974)

- Malíř, ilustrátor, karikaturista. scénograf a typograf
- Studoval nejdříve v Praze, poté v Paříži
- Byl členem mnoha skupin – Devětsilu, Spolku výtvarných umělců Mánes, Nové skupiny a dalších
- Jako scénograf navrhl přes 100 výprav
- Vedl oddělení grafiky na Vysoké škole uměleckoprůmyslové
- Imaginativní snová tvorba, poetické krajiny
- Umírá roku 1974 na selhání srdeční činnosti



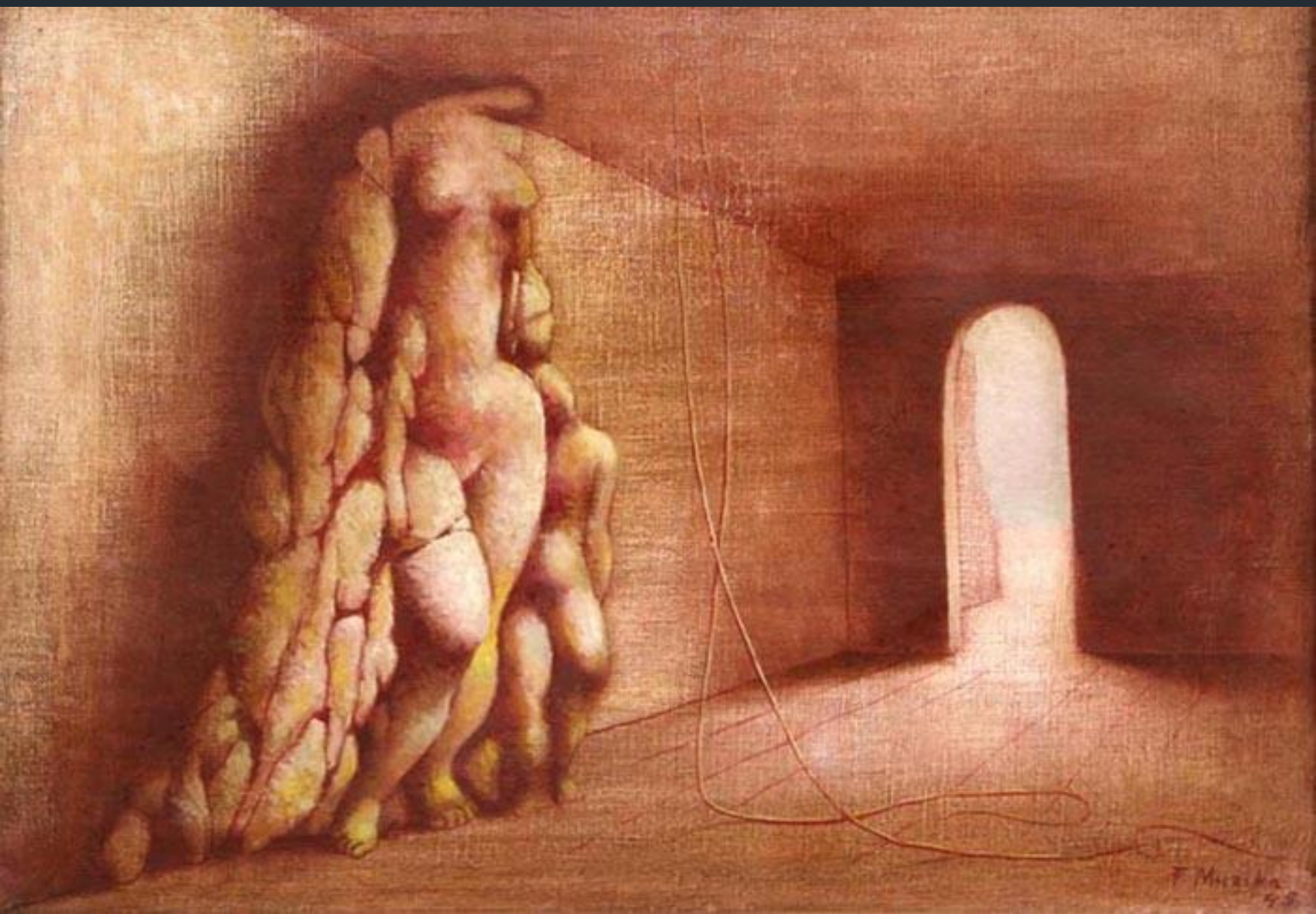


Babí léto





Krypta

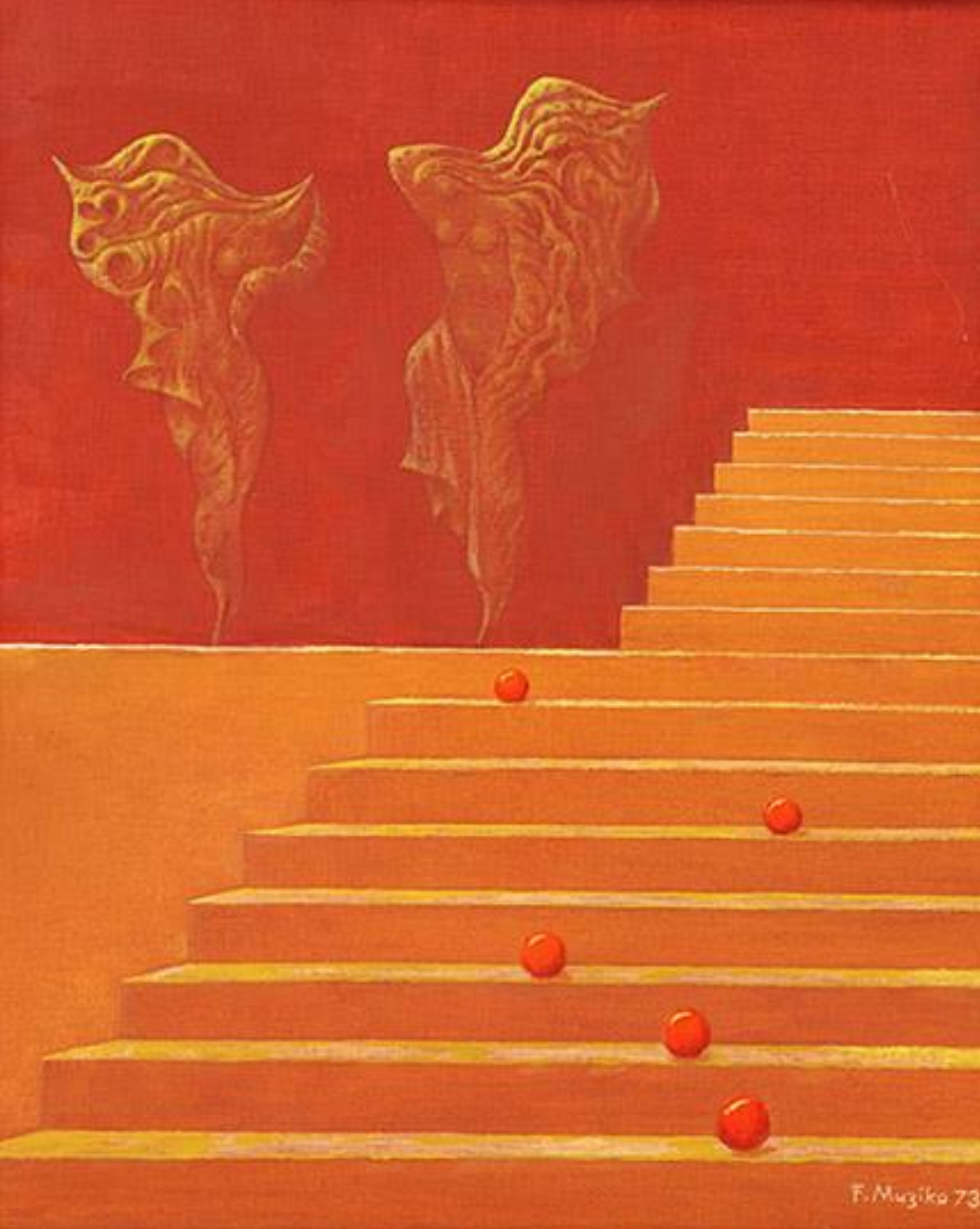




Epitaf







## Schodiště



In memoriam



## Josef Šíma (1891-1971)

- Někdy se uvádí jako Joseph Sima, jelikož žil téměř 50 let v Paříži. Proto je také někdy považován za francouzského malíře
- Pocházel z umělecké rodiny
- Roku 1921 odjel do Francie
- Roku 1930 vstoupil do spolku Umělecká beseda (spolek sdružující české umělce, angažující se ve třech oborech: výtvarném, literárním a hudebním )
- Z počátku tvořil poetická díla, poté geometrickou abstrakci (název geometrická ale odmítal, tvrdil, že pro přesný výraz je lepší použít nefigurativní)
- Poté přešel k symbolismu, surrealismu
- V jeho tvorbě na sebe neživé věci berou lidskou podobu





## Krystal

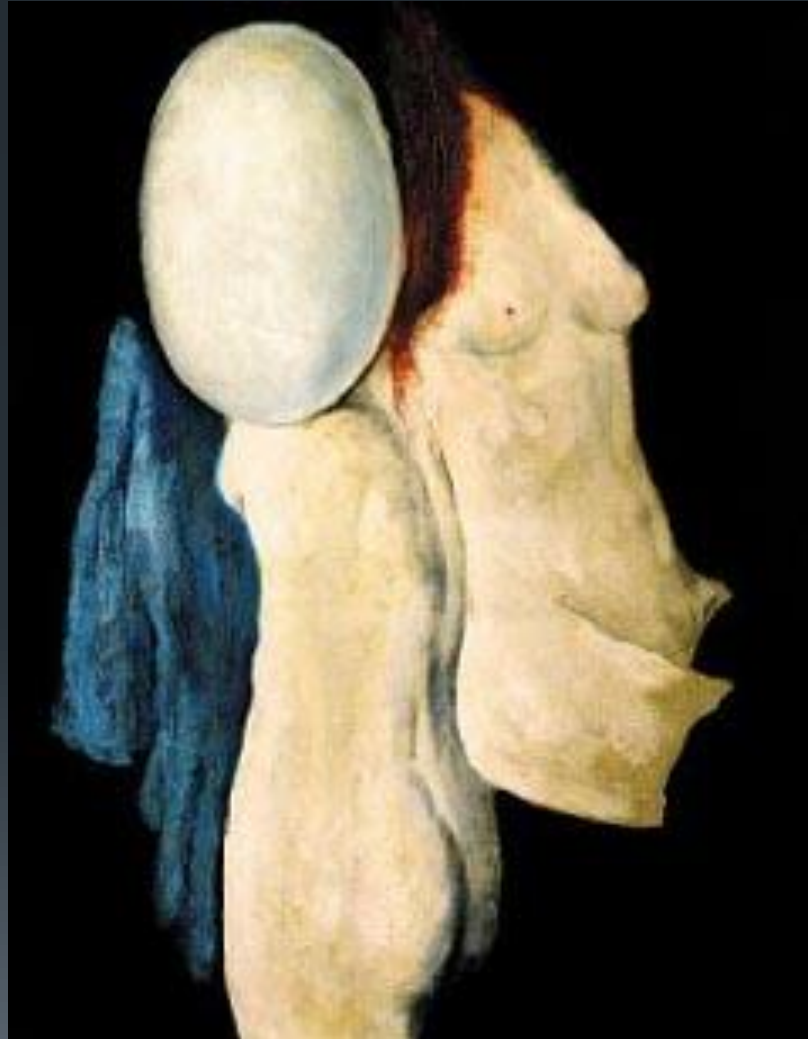
*Sima*

# Návrat Théseův





# Evropa



## Jindřich Heisler (1914-1953)

- Malíř, fotograf, překladatel , spisovatel, tvůrce fotogramů a fotografiky ( fotogram = fotografická technika, s jejíž pomocí je možné vytvářet obrazy bez použití kamer. Fotografika = fototechnika využívající čočky při zvětšování obrazu)
- Protiválečně laděný
- Roku 1947 se společně s Toyen, která ho za války ukrývala před nacisty, přestěhoval do Paříže

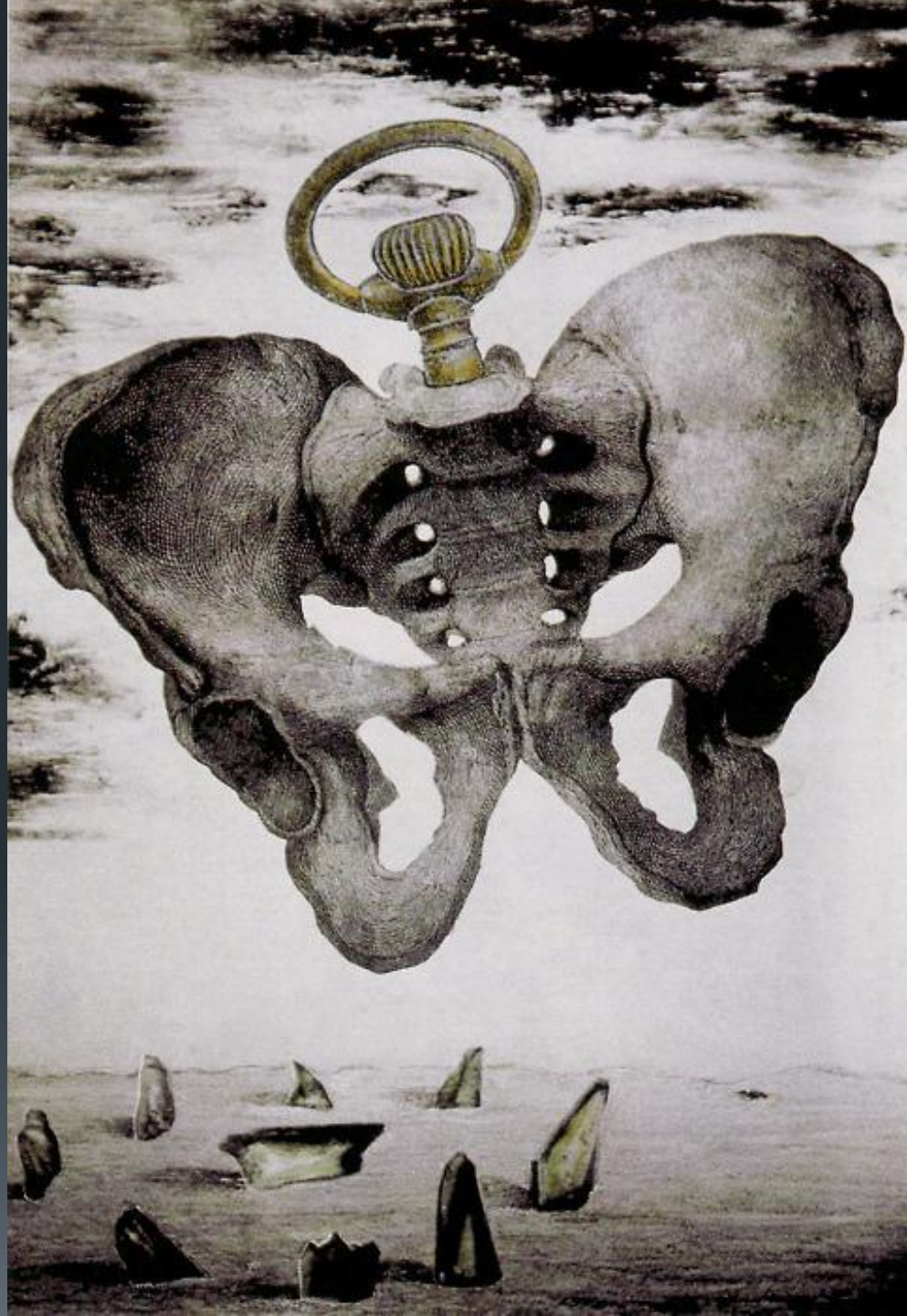








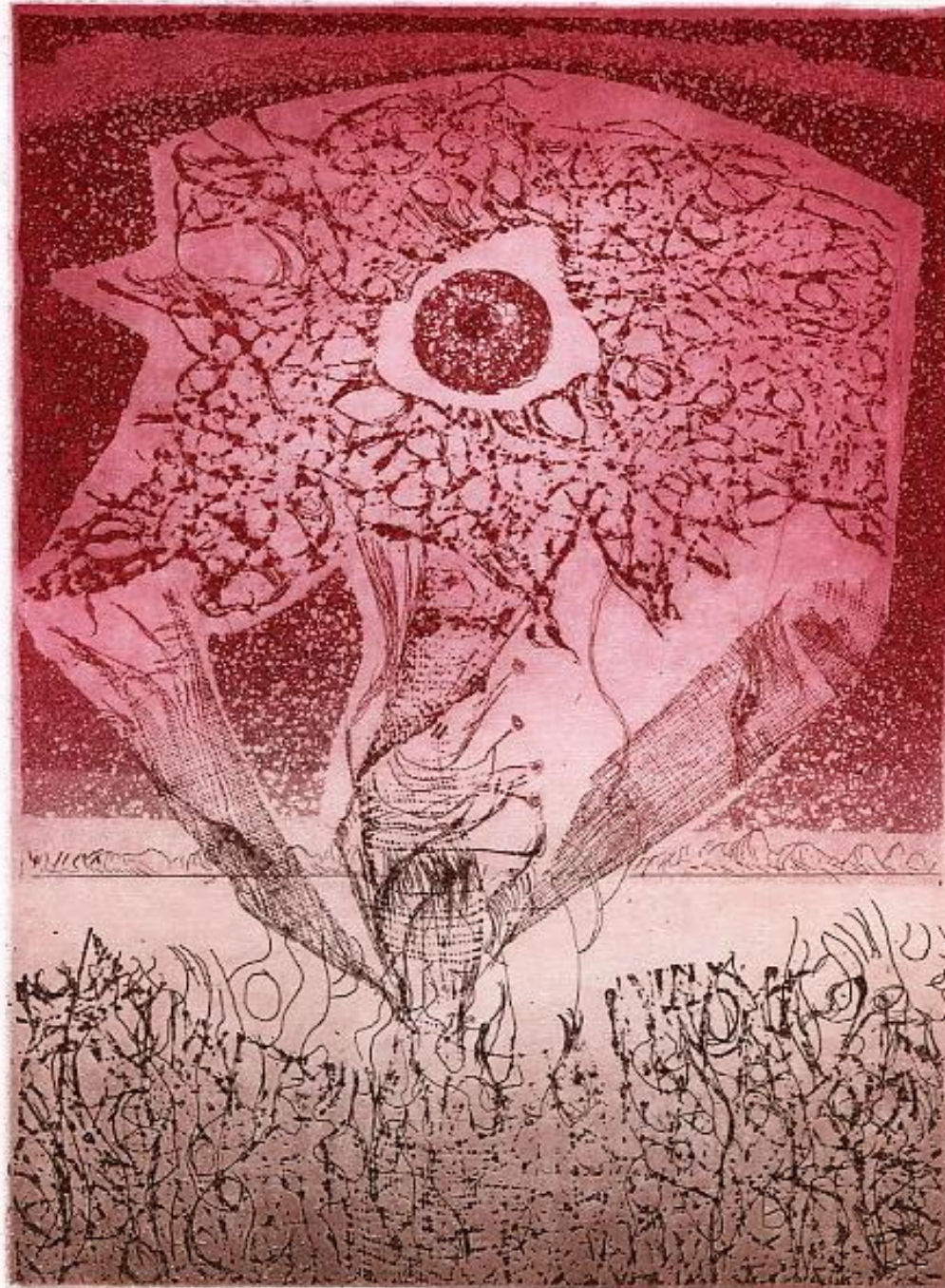




## Josef Istler (1919-2000)

- Zabýval se grafikou, malbou, fotografií a malbou
- Ke konci 30.let studoval krátký čas v Jugoslávii u německého malíře Waltera Höfnera
- Byl velice ovlivněn jeho přítelem Karlem Teige a Toyen
- Byl spoluzakladatelem skupiny RA (sdružení mladých avantgardních umělců)
- V raném období ho zaujali výjevy z předměstského života, ale za války se přiklonil k surrealismu
- Později u něj začala převládat nezobrazující malba a stal se jedním z představitelů strukturální abstrakce
- Během svého života vytvořil monumentální realizace, jako například triptych pro letiště Ruzyň, nebo se podílel na výzdobě kostela v Jedovnicích
- Typickým znakem jeho děl byla fantomická postava
- Istlerovy práce jsou zastoupeny v mnohých domácích i zahraničních sbírkách





# Kyklop

41/50

1844-78

# Pavučiny







Naïvian

# František Hudeček (1909-1990)

- Grafik, ilustrátor a malíř
- V průběhu 30.let se začal věnovat surrealismu
- Ve svých dílech používá do té doby neznámé techniky tzv. škrobáky nebo kadávry
- Dělal obálky knih pro Františka Hrubína, či pro Josefa Škvoreckého



Archiv B&M Chochola  
[www.vaclavchochola.cz](http://www.vaclavchochola.cz)

## Karkulka a vlk









Laokoon

## Vincenc Makovský (1900-1966)

- Akademický sochař, malíř, designér a profesor brněnské techniky a AVU v Praze
- Představitel meziválečné avantgardy
- Jeho sochařská tvorba prošla různými obdobími od počátečního civilismu, přes kubismus ve 20. letech, po abstrakci
- Na sklonku 20.let a v první polovině 30.let se věnuje především surrealismu
- Používal lepenku, dráty, kameny a plech
- Po pobytu ve Francii přichází do Brna a začíná se věnovat realistické tvorbě
- Za druhé světové války byl členem odbojové skupiny – Národně revoluční výbor inteligence





Nový věk

# Vítězství Rudé armády



## Dívčí sen





## František Janoušek (1890-1943)

- Člen spolku výtvarné skupiny Mánes
- Vycházel z neoklasicismu
- Koncem 20. let se začal zajímat o kubismus, který mu otevřel cestu k imaginativní malbě
- Tvořil fantazijní kompozice plné zárodečných elementárních tvarů
- Kladal důraz na barevnou výzdobu obrazu
- Svým dílem se snažil upozornit na hrozbu fašismu, proto je jeho častým námětem rozklad, hniloba, nemoci, snění atd.

# Zimní krajina



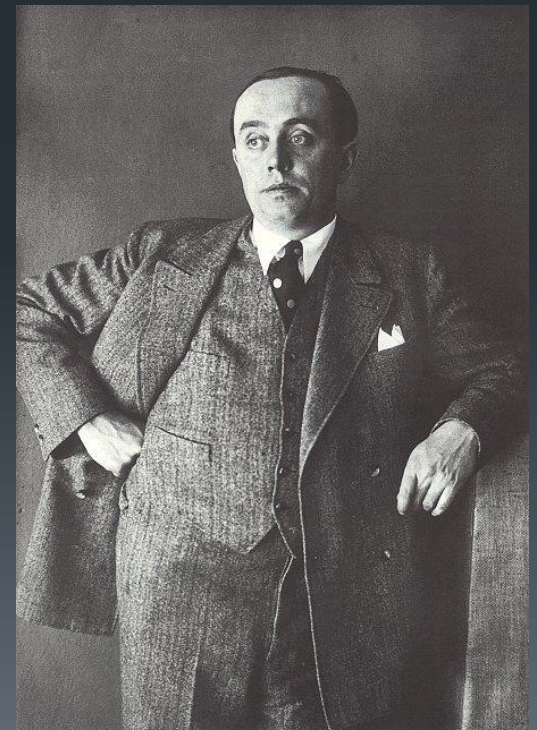






## Zdeněk Rykr (1900-1940)

- Malíř, ilustrátor, reklamní výtvarník scénograf a žurnalista
- Prošel mnoha styly, které i rychle opouštěl
- Nebyl příliš oblíbený devětsilskou generací
- podařilo se mu vystavovat v pařížském salonu nezávislých, kde sklidil oproti rodné vlasti velké úspěchy
- Nejvíce se ale proslavil díky autorství obalu čokoládové tyčinky Kofila a modrou hvězdou Orion







ORION · MARSNER · LTD · PRAGUE

ORIGINAL



MILK **KOFILA** COFFEE

ORION · MARSNER · LTD · PRAGUE

28/8.1935. 11000.000

Průmyslová šikárna 1/1m 13. 73%

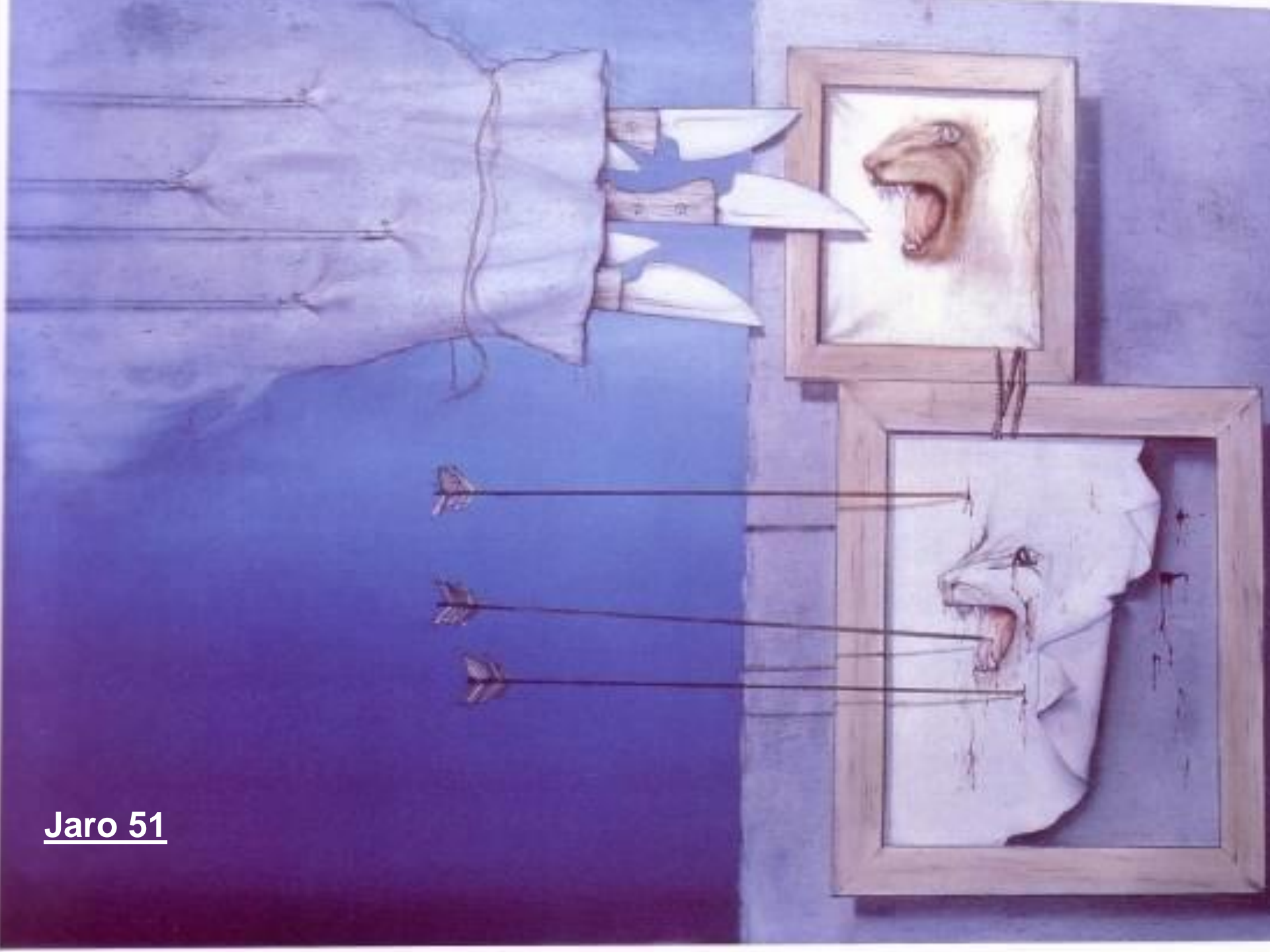


## Polní nářadí



## Mikuláš Medek (1926-1974)

- Byl vnukem českého impresionisty Antonína Slavíčka
- Nemohl dokončit studia, jelikož jeho otec byl prvorepublikovým generálem
- V 60tých letech byl přijat do Svazu výtvarných umělců a také se konala jeho první samostatná výstava
- Byl jedním z největších představitelů českého moderního umění
- Jeho tvorba byla založena na principech spirituálního surrealismu, od kterého se pomalu odkláněl k nefigurativní tvorbě
- Procházel vlivem existencialismu, až se vrátil k figurativní a imaginativní malbě
- Surrealismu se věnoval pouze po dobu několika let ( kolem roku 1944-1950)
- 1974 umírá na cukrovku



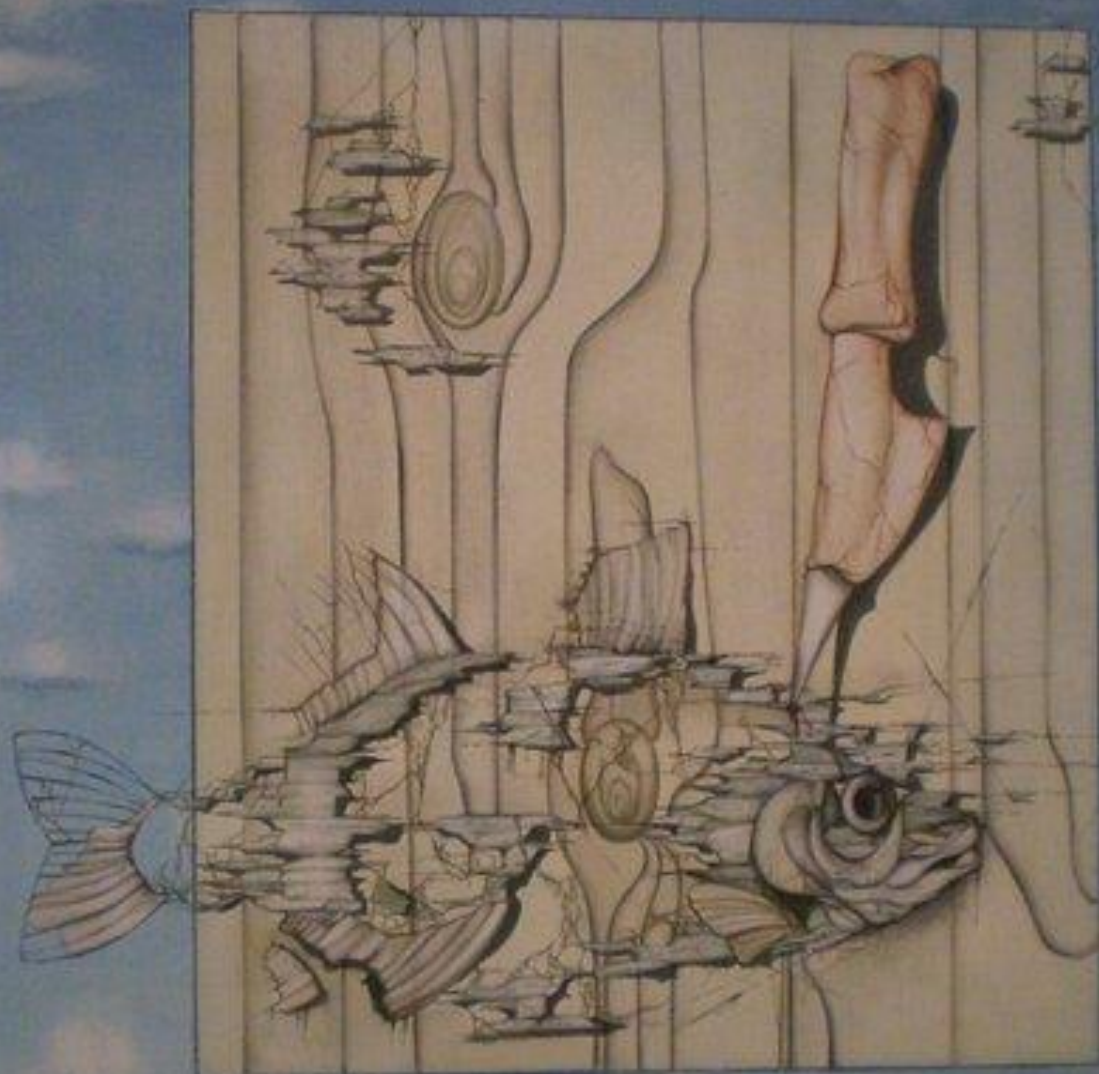
Jaro 51





## Hluk ticha

Magnetická ryba











## Jan Švankmajer (1934)

- Český režisér, animátor a výtvarník
- Studoval na DAMU v Praze ( obor loutkařské scénografie a režie)
- Čelný představitel nové vlny surrealismu
- Na pole filmu vstoupil v 60. letech, v době české nové vlny
- Tvořil krátké filmy, kde kombinoval prvky loutkařství, animace a prvky hraného filmu
- Mezinárodní pozornost získal v roce 1983 přehlídkou svých filmů z 60. let na mezinárodním filmovém festivalu FIFA
- V roce 1988 natočil svůj první dlouhometrážní film Něco z Alenky, který získal světový úspěch
- Jako výtvarník a animátor se podílel také na filmech dalších tvůrců a tvoří i výtvarná díla mimo film
- Často spolupracoval se svou ženou Evou Švankmajerovou
- Jeho dílo ovlivnilo jak domácí umělce, tak i několik zahraničních, jako je Tim Burton, Terry Gilliam a další



## Něco z Alenky:

- <http://www.youtube.com/watch?v=sfmx5EG03oA>