

Fauvismus

Expresionismus

# Úvod – počátek 20.století

## Zrod moderního výtvarného umění

- Přichází doba převratných vynálezů, lety do kosmu, současně také století dvou světových válek, diktátorských režimů → 20.století je tedy plné protikladů
- Umění na tuto dobu reaguje mnoha způsoby, jeden směr střídá druhý, navzájem se prolínají
- Umělci procházejí vývojem, během let se jejich tvorba a projev zásadně proměňuje
- Charakteristickým znakem všech slohů je vzdalování se širším vrstvám veřejnosti, díla a jejich autoři bývají pochopeni až s odstupem času

## Konec 19.st. X poč. 20.století

- V posledních desetiletích 19.st. prošlo umění velkými změnami
- Jejich hloubka vynikne především v malířství, změnil se námět výtvarných děl: od zachycování skutečných historických událostí a náboženských výjevů přešli malíři k zobrazování pocitů, které bylo vyjadřováno barvami- někdy až přehnanými
- Moderní malíři vycházeli z děl starých mistrů, avšak důraz kladli na zachycení světla → přestali tak vymezovat přesně tvary předmětů a postav
- Postavy či předměty často ztrácely své skutečné rozměry a proporce, vznášely se v prostoru, barvy neodpovídaly skutečnosti (např.stromy mohly být modré)

# Fauvismus

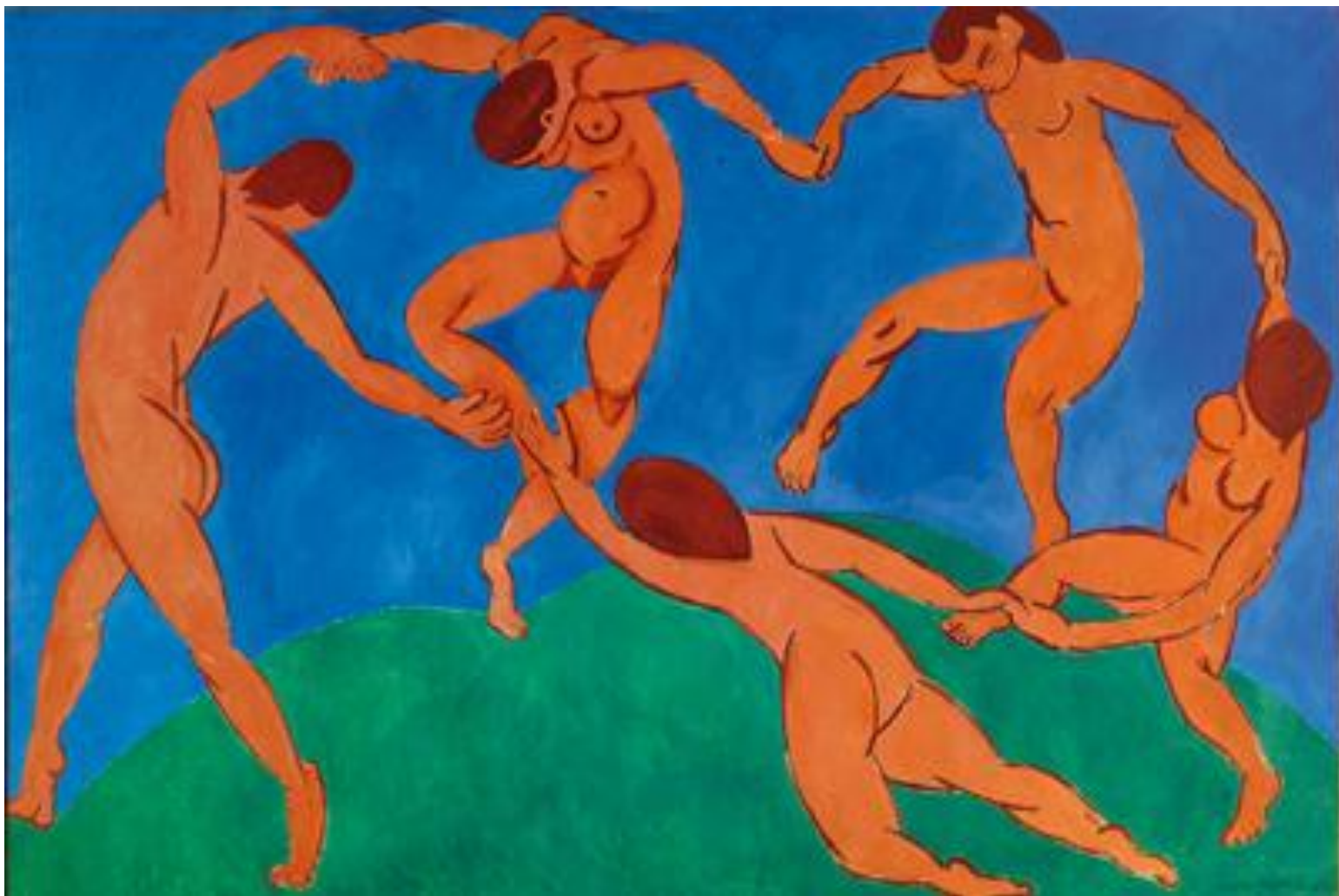
- představil se v 1.desetiletí 20.století spolu s několika dalšími směry
- počátek fauvismu se řadí k výstavě obrazů malířů, v jejichž čele byl Henri Matisse- jejich obrazy vzbudily velký rozruch svými nepřirozenými barvami
- umělecká společnost je označila jako „šelmy“ [= fauves]
- později se syrovost z fauvistických děl vytratila, avšak barvy přesto zůstaly ostré a nezvyklé
- i přes své napětí však obrazy působily dojmem vyrovnanosti a klidu
- představitelé: Henri Matisse, Raoul Dufy, André Derain
- u nás: v raném díle Václav Špála, Emil Filla

# Henri Matisse (1869-1954)

- francouzský umělec
- proslul prací s barvou a skvělým kreslířským uměním
- věnoval se kreslení, sochařství, ale především byl malířem
- původně měl studovat práva, avšak onemocněl a na lůžku začal kreslit
- studoval v Paříži
- r.1905 se seznámil s umělci s podobnými zájmy (do té doby byly Matissovy obrazy příliš moderní pro veřejnost) → vystavili svá díla na Podzimním salónu, propukl skandál, kritika je označila jako „šelmy“ (fauve) a vznikl fauvismus
- byl ovlivněn postimpresionismem a japonským uměním
- maloval hlavně ženy a témata z každodenního života
- někdy také bývá řazen k neoklasicismu a srovnáván s Piccassem

## Díla:

- *Tanec*: malíř zde ztvárnil provensálský lidový tanec; vyobrazen kruh nahých postav vznášející se nad pahorkem, 5 aktů v různých rytmických pózách
- *Hudba*: velmi podobný Tanci; stejná barevnost, avšak postavy jsou zde statické- 5 aktů, dvě z postav hraje na hudební nástroj
- *Zlaté rybky*: jediný trojrozměrný předmět je nádoba s rybkami
- *Margot*: dcera jako mladá dáma e klobouku
- *Čtoucí Marguerite*: jeho dcera jako studentka
- *Španělka s tamburínou*
- *Alžírčanka*
- *portrét paní Matissové*



Tanec (1910) – 260x391cm, olej na plátně

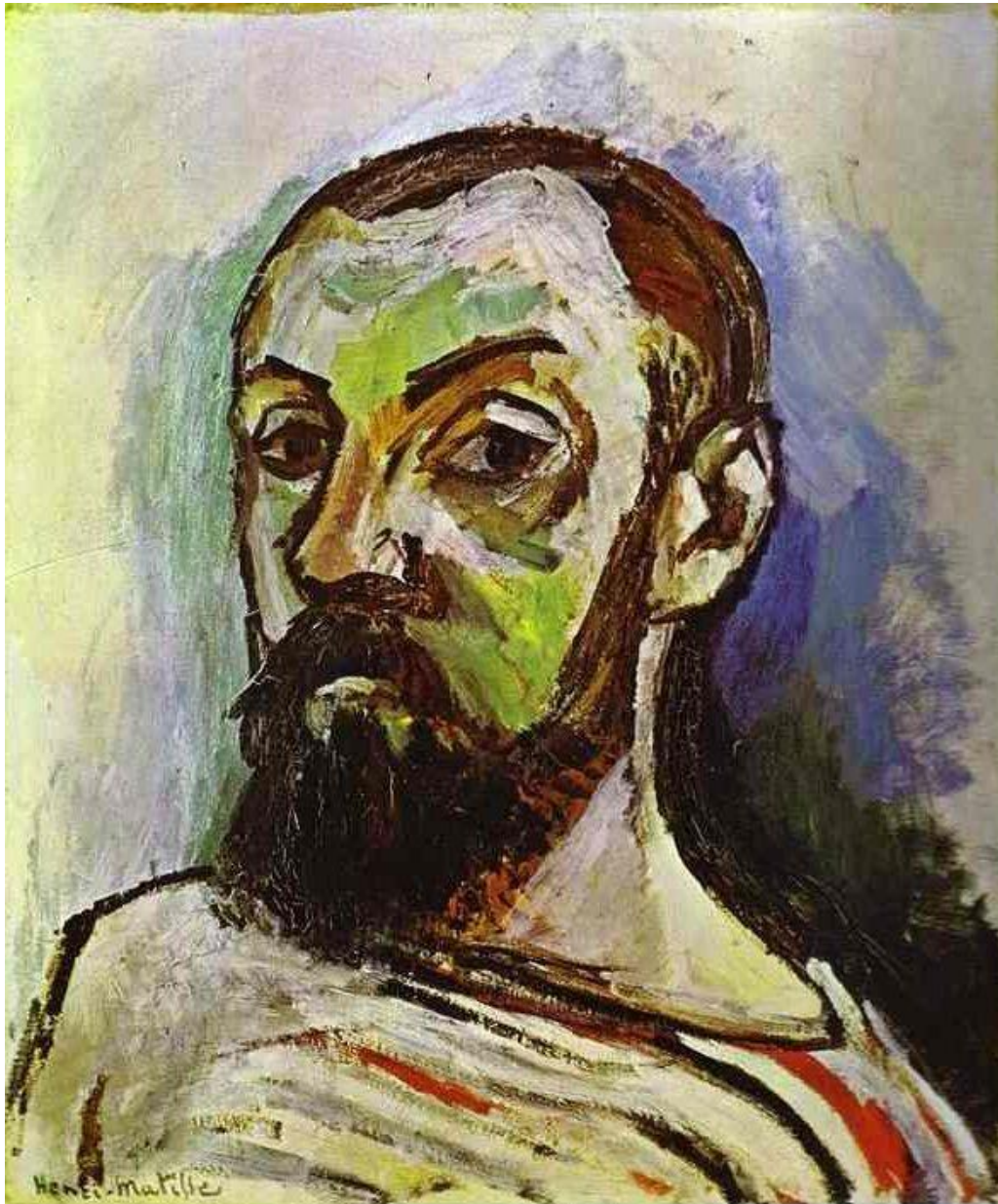


Zlaté rybky





Hudba



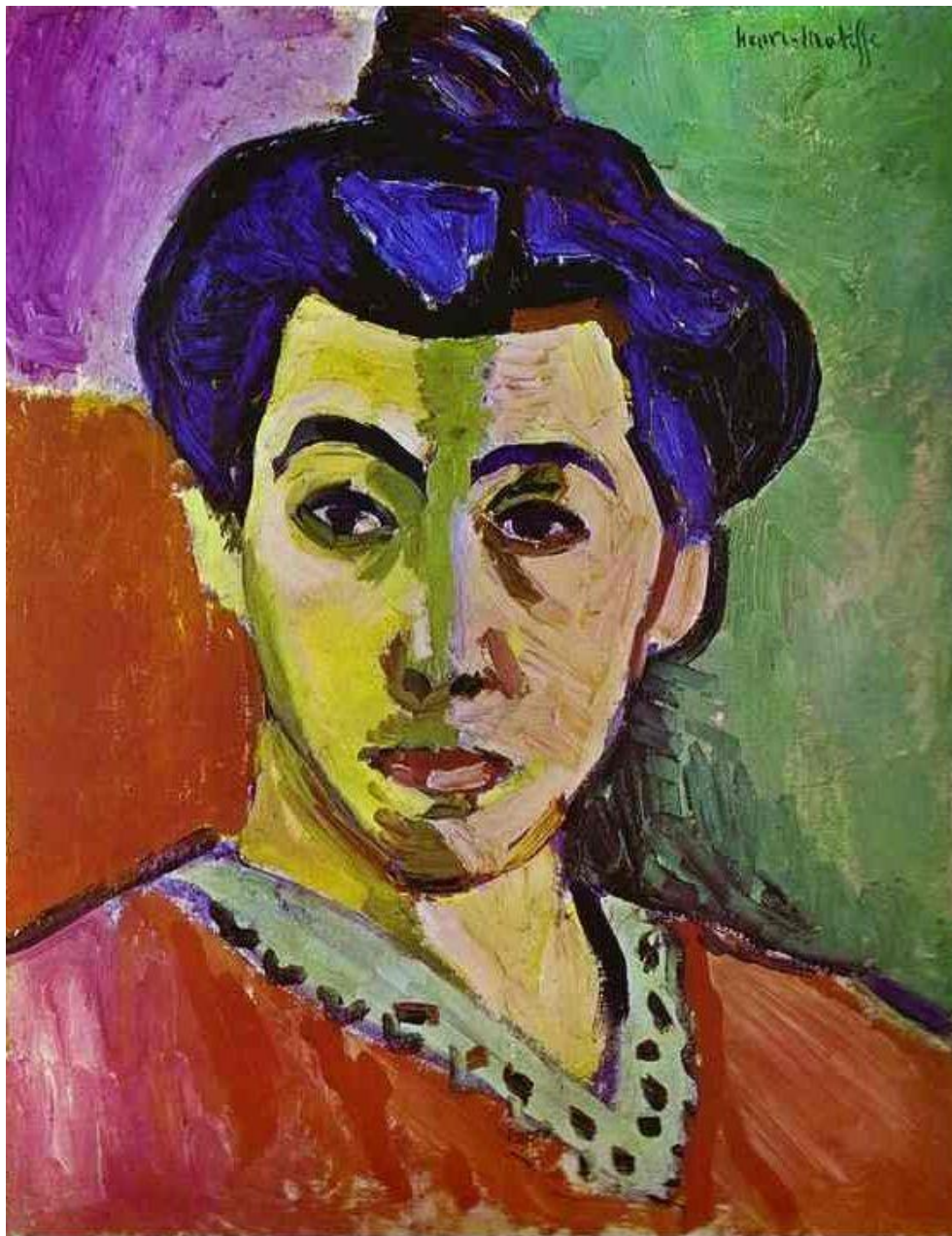
autoportrét



čtoucí Marguerite (1906)



Španělka s tamburínou  
(1909)



portrét paní Matissové  
(1905)



Alžírčanka (1909)

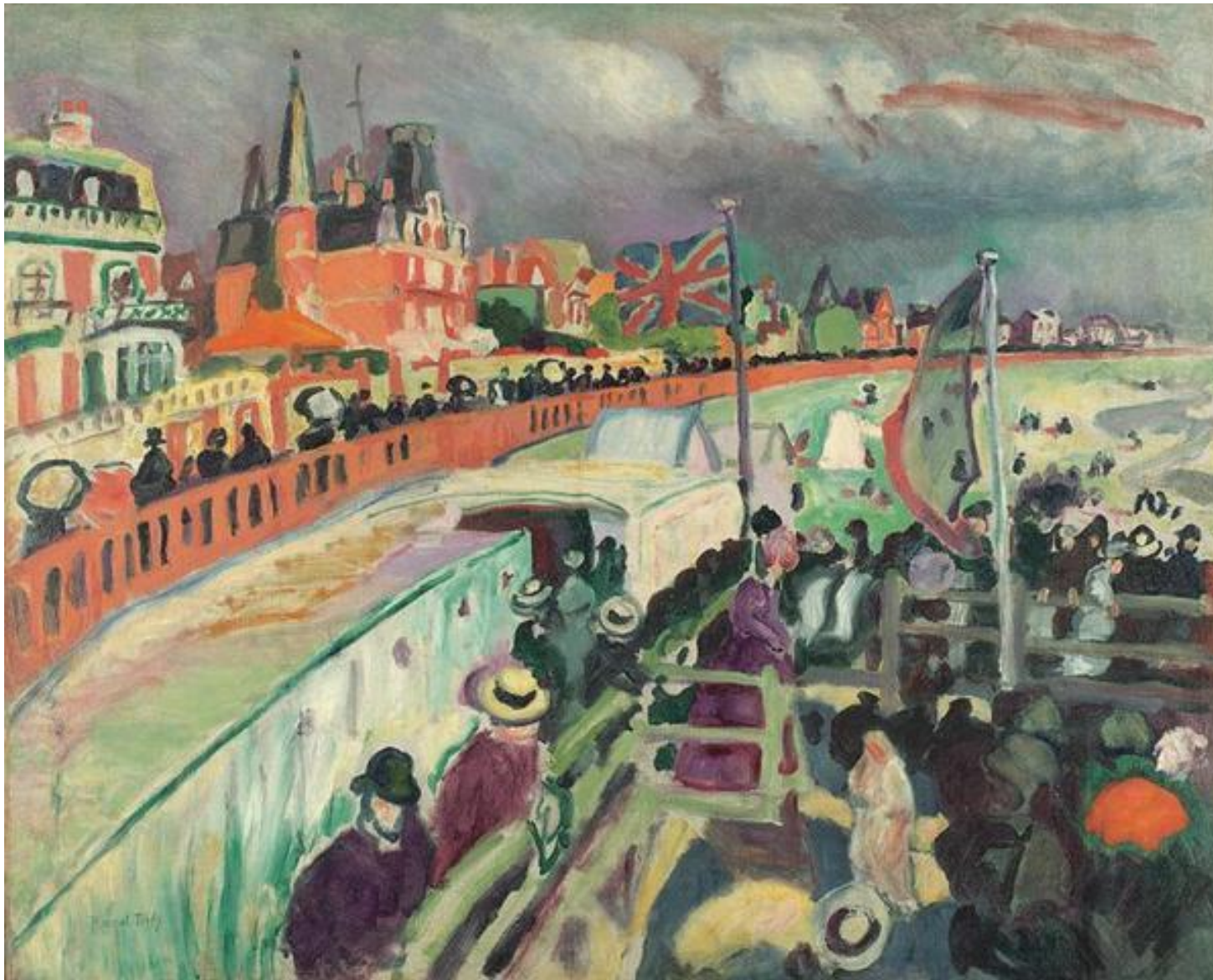
## Raoul Dufy (1877-1953)

- francouzský malíř
- ve 14 letech odešel z domova, docházel do večerní školy
- o pár let později získal stipendium na École Nationale des Beaux-Arts v Paříži (zde byl spolužákem G.Braqua)
- po studiích se věnoval impresionismu
- r.1902 měl první výstavu, kterou pro něj uspořádala ve své galerii Berthe Weillová
- od r.1905 se začal aktivně podílet na fauvistickém umění po shlédnutí první fauv. výstavy
- byl ovlivněn Matissovým užitím čisté a jasné barvy
- po r.1920 se začal zajímat o kubismus
- vyvinul barevný dekorativní styl, který se stal módní pro návrhy na textil, keramiku a dekorativní systémy pro veřejné budovy
- ovlivnili ho impresionističtí krajináři Claude Monet a Camille Pissarro
- díla: La foire aux oignons, Fête a Sainte-Adresse, Le Havre

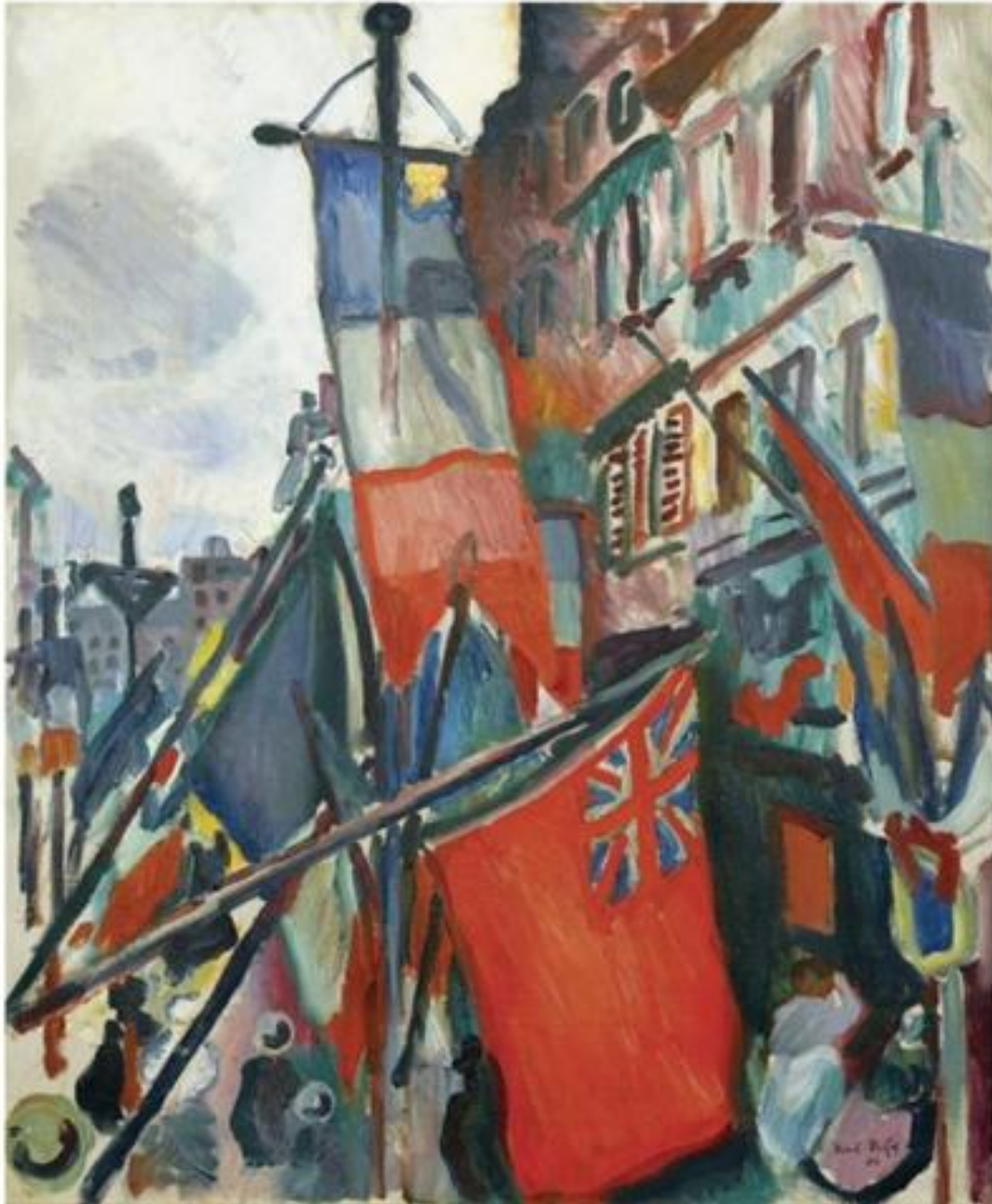


La foire aux oignons (1907)





Fête a Sainte-Adresse (1906)



Le Havre (1906)

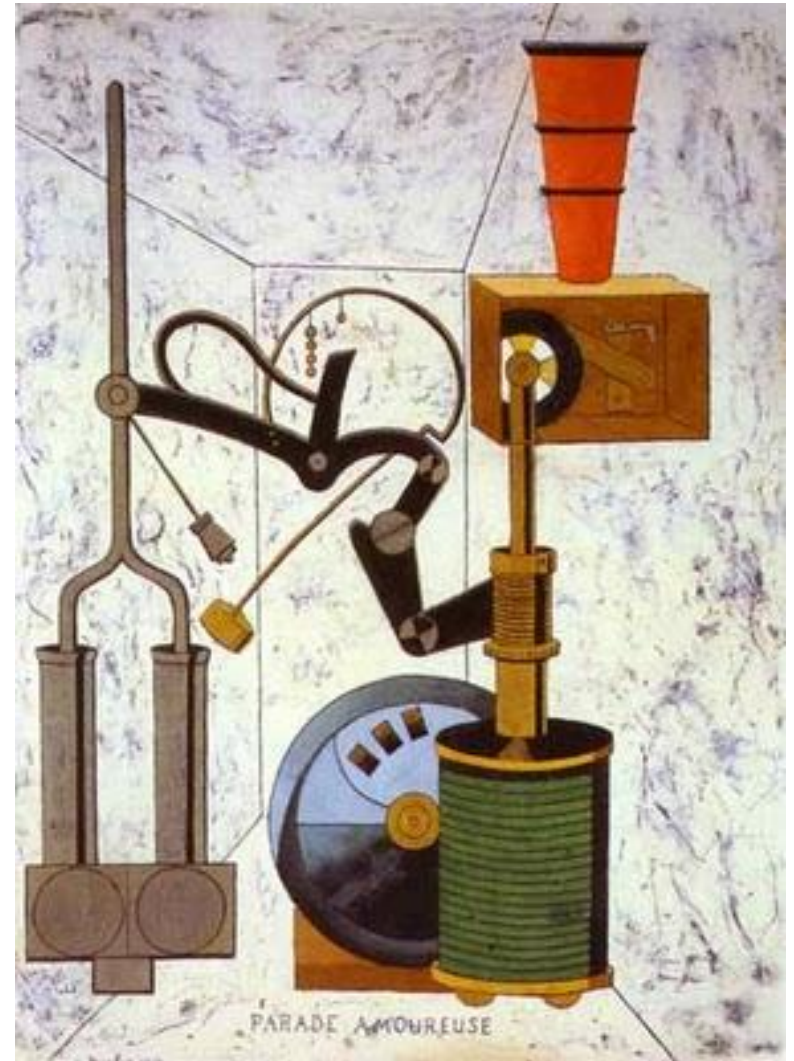
## Francis Picabia (1879-1953)

- francouzský malíř
- studoval na École des Beaux-Arts v Paříži
- po studiu se věnoval impresionismu, svou první výstavu měl v r.1903 na podzimním Salónu Nezávislých a první samostatnou výstavu uspořádal r.1905 v galerii Hausmann v Paříži
- tvorba: vystřídal snad všechny umělecké směry na přelomu století; po impresionistických začátcích se věnoval postimpresionismu, už po r.1908 se v jeho dílech objevovaly abstraktní prvky fauvismu a kubismu, v r.1912 představil svůj vlastní osobitý styl, který byl směsicí fauvismu a kubismu, abstrakcí se zabýval až do 20.let 20.st.
- r.1913: cesta do USA; na výstavě Armory Show vystavil své abstraktní obrazy, které mu přinesl oblibu kritiků i veřejnosti
- r.1915: druhý pobyt v USA; společně s M.Duchampem a am.avantgardními malíři založili v NY dadaistickou pobočku, tato skupina vydávala časopis 291, ve kt. také Picabia publikoval

- r.1917: vlastní časopis 391, v němž publikuje své první „Mechanické kresby“ - Představil v nich novou řadu kompozic, jejichž princip spočíval v tom, že barevné kopie technických výkresů dostaly tvary lidských postav. Ty měly podle zásad dadaismu demonstrovat paradoxy vizuálního vnímání postav, které se dokázaly skrýt v čistě abstraktních technických výkresech.
- časopis 391 funguje do r.1924
- r.1918: přestěhoval se do Švýcarska → členem curyšských dadaistů
- avšak r.1921 společně s Bretonem odmítli principy dadaismu a stal se členem hnutí surrealismu, který rovněž o 3 roky později zavrhl
- po 2.sv.v. začal v Paříži opět vytvářet abstraktní obrazy, psal básně a začal se scházet s extencionalisty
- r.1949: v galerii René Drouin v Paříži byla uspořádána významná retrospektiva jeho životního díla
- díla: Hera, Balance, Love parade, Junelle, Sunrise, Idylle, Carnaval, La femme de l'amour, Adam a Eva, Two nudes



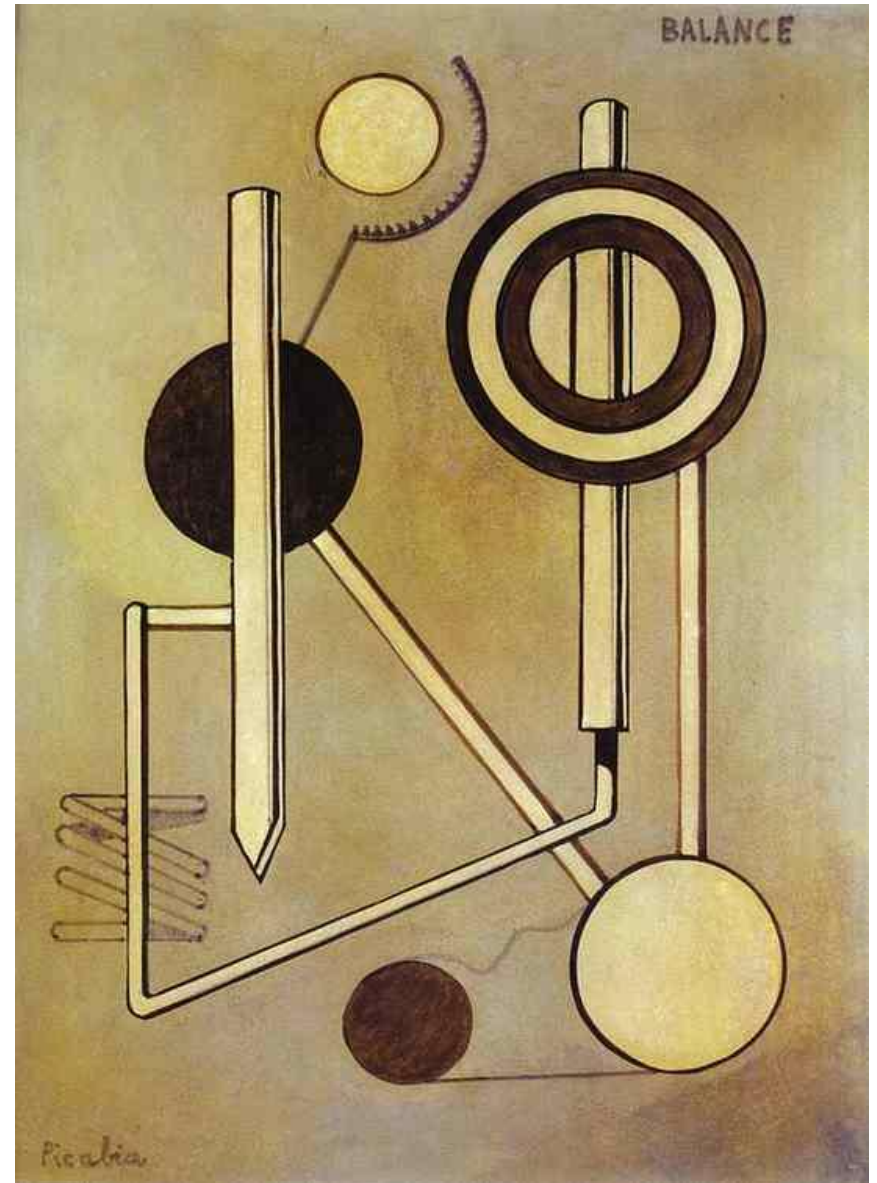
Spanish woman (1902)



Love parade (1917)



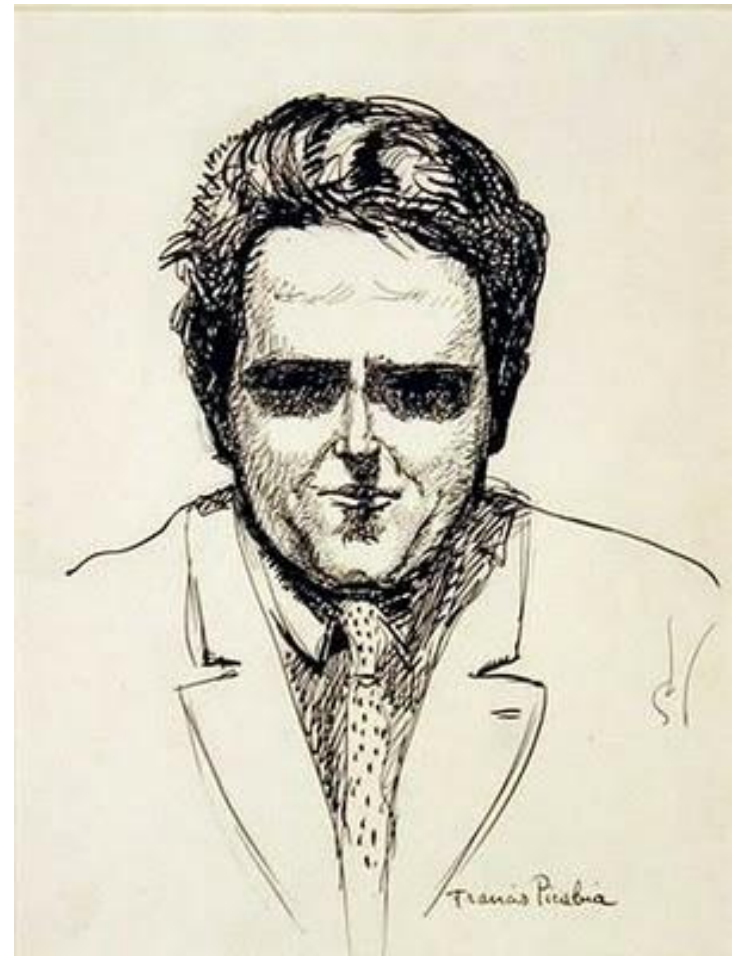
Lausanne abstract (1918)



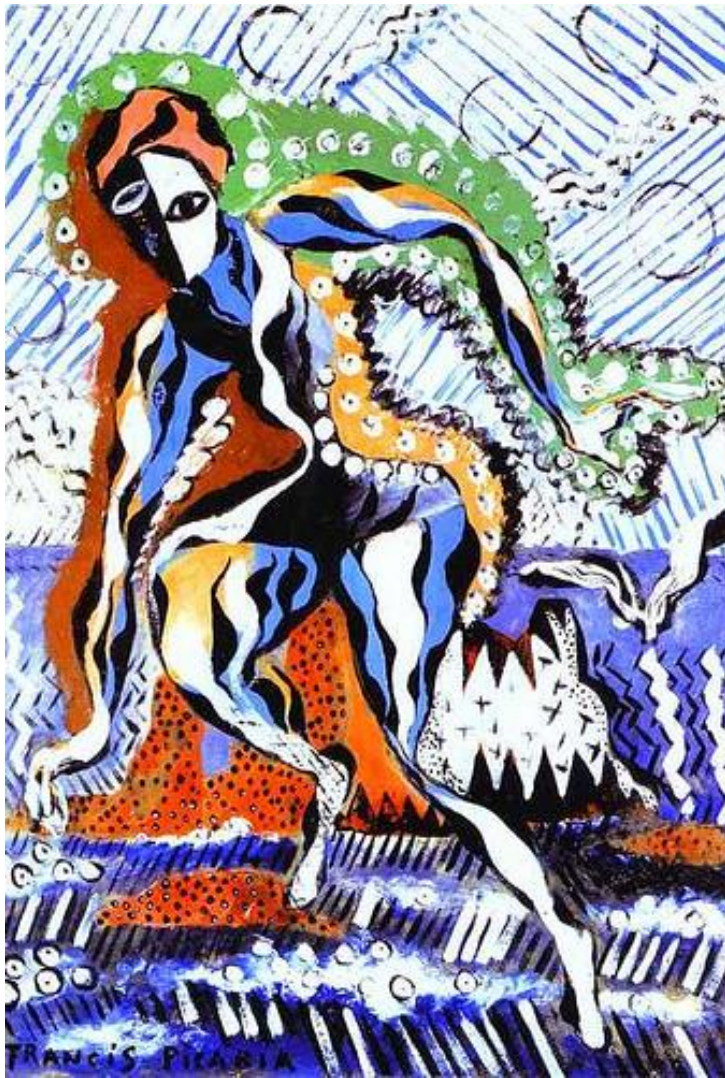
Balance (1918)



Junelle (1922)



vl.portrét (1923)



Sunrise (1924) 31x24cm



Idylle (1927)





Carnaval (1927)



La femme de l'amour (1927)



Hera (1929)



Adam a Eva (1931) 200x110cm



Two nudes (1941)

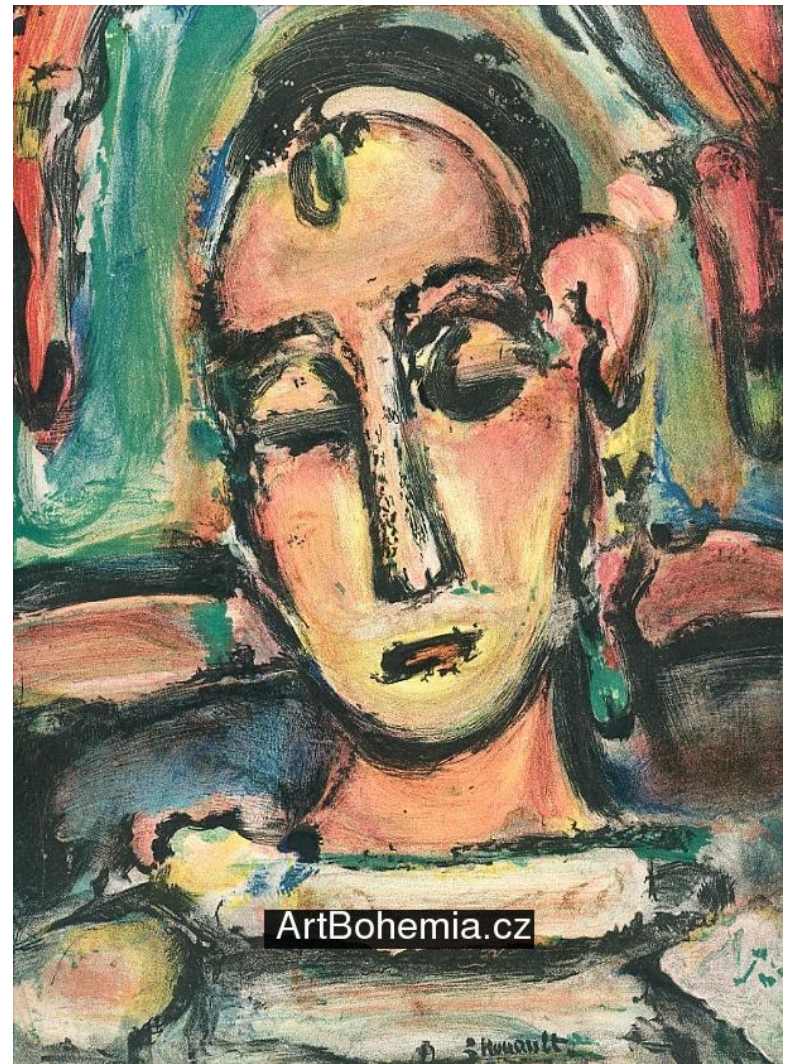
## Georges Roualt (1871-1958)

- franc. malíř, grafik
- k umění tíhl jeho dědeček se sběratelskou vášní pro Daumierovy grafiky a reprodukce Rembrandtových maleb
- několik let pracoval jako restaurátor oken
- díky svému talentu poté studoval na École des Arts Décoratifs a na École des Beaux-Arts
- jeho učitelem byl Gustave Moreau
- poprvé vystavoval v Salonu des Artistes Français
- po Moreauvě smrti se stal kurátorem jeho muzea v Paříži
- začínal pod vlivem symbolismu a Moreaua
- v r. 1904 se spřátelil s H.Matissem a o rok později se s ostatními fauvisty zúčastnil Salonu d'Automne
- oženil se s Marthe Le Sidanerovou (sestra malíře Henry Le Sidaniera)
- žili ve Versailles, kde maloval akvarely s temnými městskými tématy, především výjevy ze života prostitutek (obrazy z této doby se shodovaly s jeho pocity smutku a beznaděje)

- oblíbeným tématem jeho děl byl život cirkusových umělců, chudých dělníků, žen v domácnosti, prostitutek i postav z bible, často maloval Ježíše Krista
- byl ovlivněn jeho zájmem o spiritismus
- ve své tvorbě také reagoval na politické i společenské události









Caravane



## Chaïm Soutine (1893-1943)

- franc.malíř židovského původu, narozen v nynějším Bělorusku
- studoval malířství na akademii ve Vilniusu, kde se seznámil s moderním ruským uměním
- r.1913 odešel do Paříže studovat na École des Beaux-Arts
- jeho tvorba byla ovlivněna příchodem do Paříže a zároveň pracemi Vincenta van Gogha
- tvrdil, že pohrdá pracemi svých současníků a že je lhostejný k experimentům fauvismu a kubismu
- pracoval ve svém stylu a chtěl být spojován se starými mistry (např.Rembrandtem), avšak jeho manýristicky prodloužené tvary postav jsou spíše inspirací El Greca
- v r.1919 odjel do Pyrenejí, kde ho tamější prostředí ovlivnilo natolik, že zde namaloval více než 200 maleb
- za svoje nejlepší obrazy sám Soutine považoval ty z doby, kdy byl ovlivněn starým španělským uměním; ty zobrazovaly tajemně děsivé expresionistické krajiny
- r.1922 se vrátil do Paříže a věnoval se malbě expresionistických portrétů

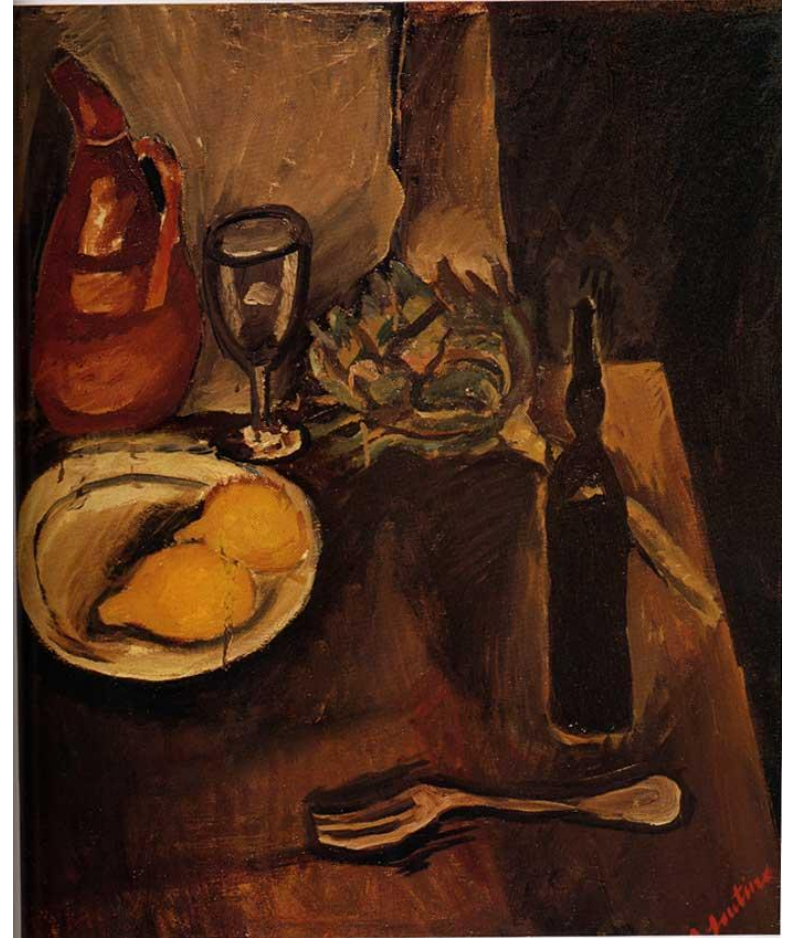
- jeho obvyklými tématy bylo zátiší, bouřlivé krajiny a psychologické portréty
- téměř na všech jeho plátnech je zobrazen smutek, melancholie a pocit osamění
- často byl se svými obrazy nespokojený a hodně jich zničil
- nerad svoje obrazy vystavoval, avšak velkým úspěchem byla výstava Nezávislých v Paříži v r.1937



nature morte a la soupiere



la russe (1916)



still life with lemons (1916)



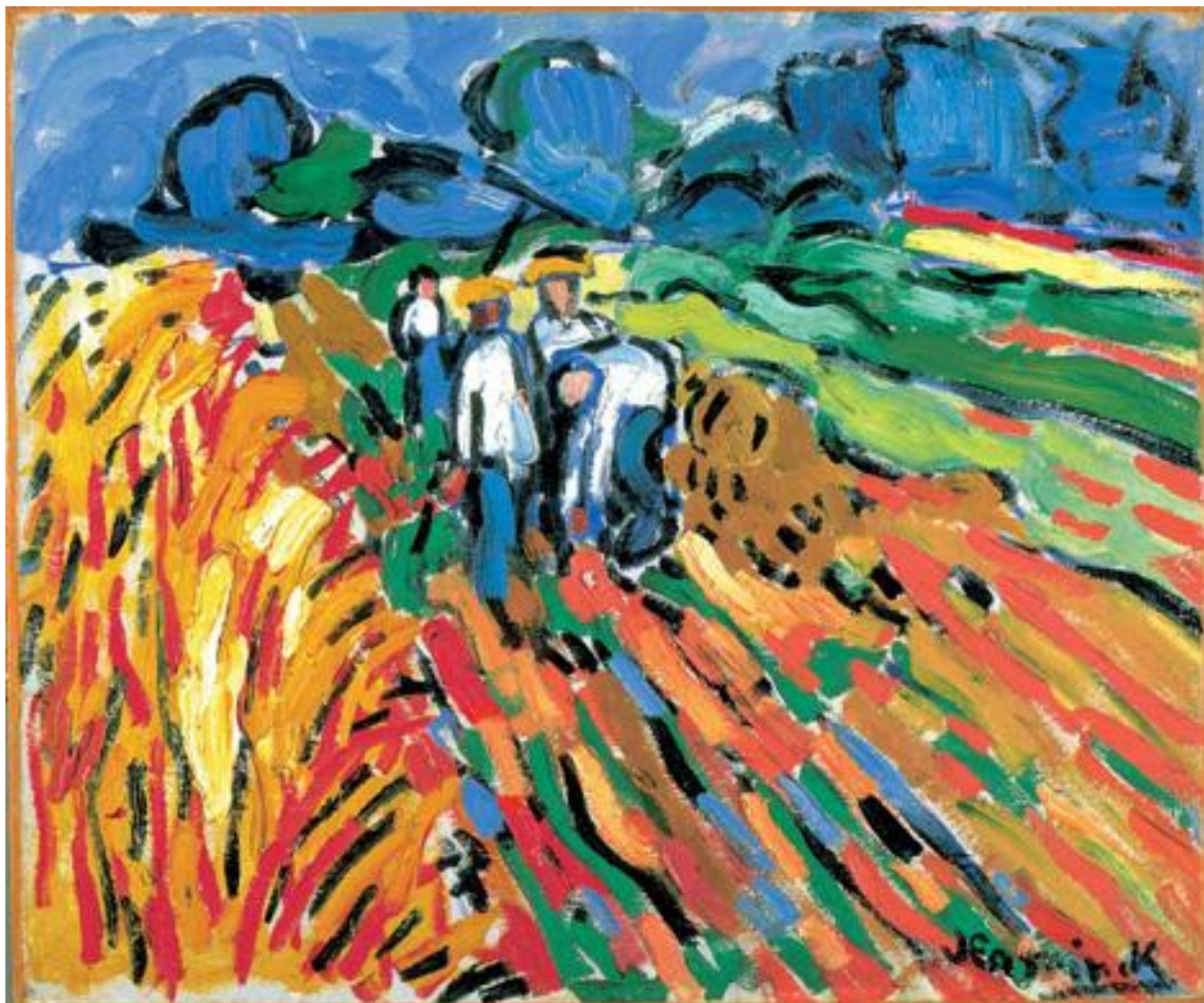
Glaieuls Rouges (1919)



the man in prayer (1921)

## Maurice de Vlaminck (1876-1958)

- franc. malíř a grafik
- studoval hru na housle, kterou se chtěl i živit
- stal se také profesionálním cyklistou
- o malířství se začal zajímat až v r.1900 (po setkání s Derainem)
- r.1905 se stal členem fauvistů; společně s Derainem, Matissem a Roualtem vystavoval v pařížském Salonu
- byl ovlivněn expresivností van Gogha a od r.1907 se začal zajímat o P.Cézanna
- utvořil si svůj typický styl prudkými tahy štětcem (s modrou, růžovou a oranžovou) a pozměnil perspektivu tak, že vytvořil expresivní scény plné energie
- sám toto období nazýval jeho klíčovým a nebál se nazvat barbarem



Maurice de Vlaminck - Les Ramasseurs de pommes de terre, 1905 - Oil on Canvas  
54 x 57 cm. - Kunststiftung Merzbacher - © Droits réservés -  
© ADAGP, Paris, 2007



restaurant at marly le roi





le jardinier (1904)



Picking up deadwoods (1906)

## André Derain (1880-1954)

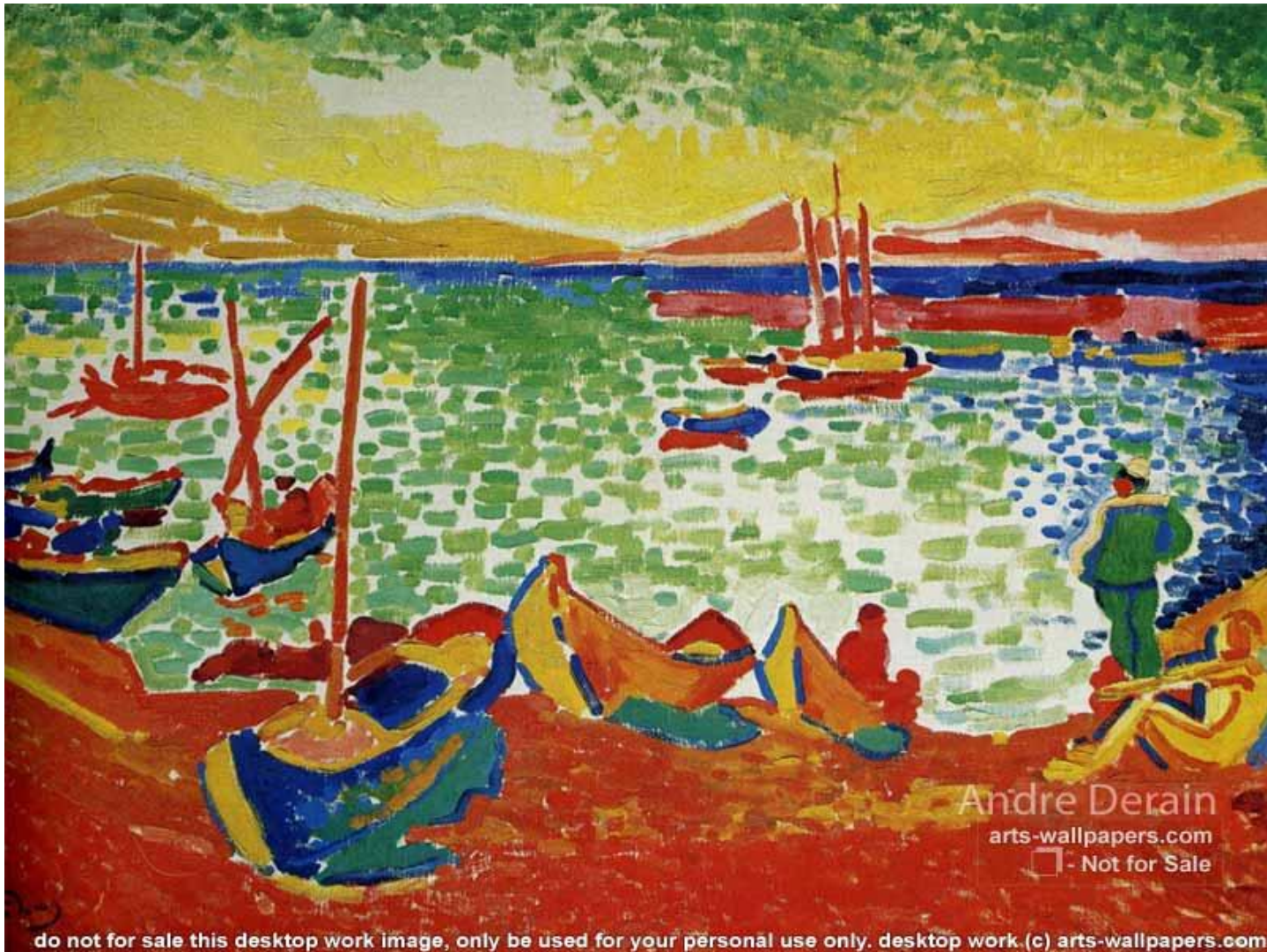
- francouzský malíř a ilustrátor
- studoval v Paříži, kde se setkal s H.Matissem
- v r.1905 vystavoval na Salon des Indépendants
- vliv na Deraina měli malíři: Maurice de Vlaminck, van Gogh, Cezanne
- byl úspěšný portrétový malíř
- jeho nejznámější díla vznikla na zakázku pro Ambroise Vollarda, které měly být inspirovány londýnskou atmosférou
- technika: barvy nanášel v hrubých tazích štětce, jeho užití barvy bouralo pojem perspektiva a spontánní užití štětce poukazovalo na porozumění technice impresionismu
- Derain učinil barvu hlavním tématem a krajinu učinul tématem vedlejším
- jeho inspirace pocházela z přání pracovat pouze s výraznými barvami
- díla: portréty Matisse, lodě v přístavu Collioure, Thames a Tower Bridge, Vineyard in spring



H.Matisse-portrét



portrét Matisse



Iodě v přístavu Collioure

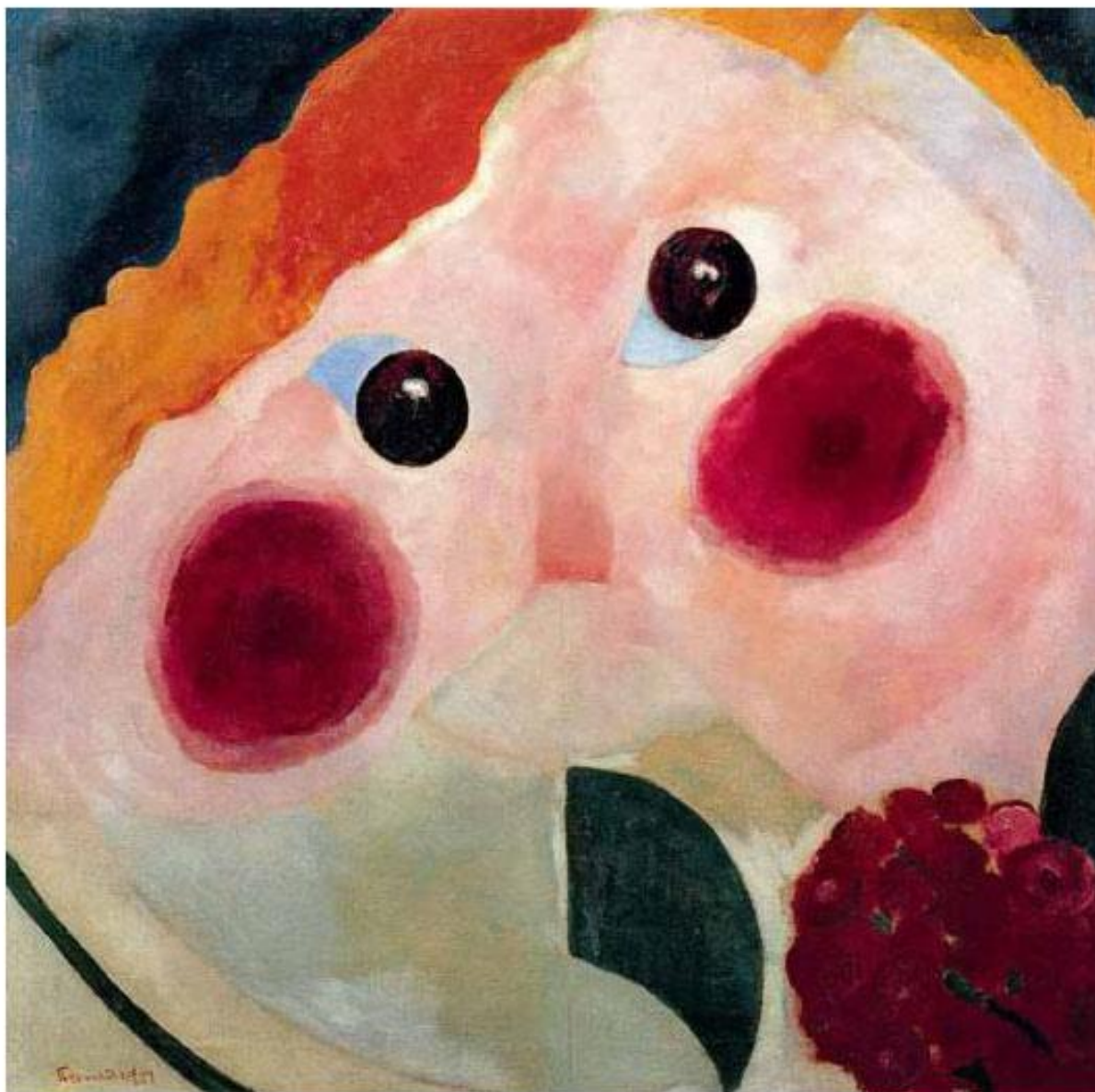


Pond de charing cross

## Theo van Doesburg (1883-1931)

- holandský malíř
- původním jménem Christiaan Emil Marie Küpper
- poč.roku 1903 začal svoje obrazy podepisovat jménem Theo van Doesburg podle jména svého nevlastního otce
- psal pro umělecké časopisy, kopíroval obrazy starých mistrů
- začal malovat pod vlivem postimpresionismu a fauvismu jasně barevné figurativní práce
- později se přiklonil k abstrakci a jeho vývoj měl dopad na nadcházející generace umělců
- založil umělecký časopis De Stijl, ve kterém prezentoval názory a práce umělců, patřících do stejnojmenné skupiny
- užíval čisté geometricky uspořádané primární barvy (modrá, červená, žlutá → typické pro neoplasticismus)
- v jeho obrazech se také projevoval jeho zájem o architekturu díky geometrickým obrazcům a matematickým vzorcům
- navrhl několik domů pro své přátelé; interiér kavárny ve Štrasburku
- přispíval i literárně, psal poezii
- díla: Dívka s blatouchem, Strom,..

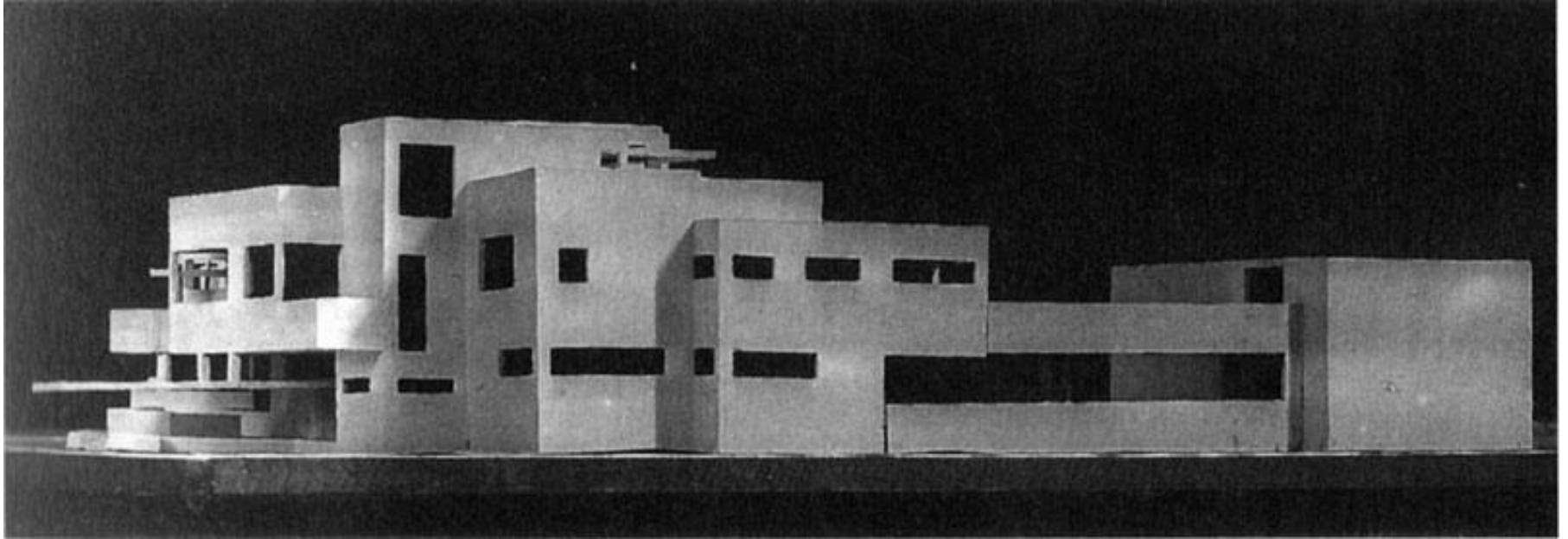




Dívka s blatouchem  
(1914) – 80x80cm



Strom (1916)



Hotel Particulier (1923) - model

# Expresionismus

- vyvinul se v Německu počátkem 20.století
- z lat. exprese = výraz
- umělecká tendence usilující o přesvědčivé vyjádření vnitřních, většinou tragických nebo rozporuplných pocitů umělce nadsazenými výrokovými prostředky, jdoucími často až k deformaci nebo karikatuře
- dílo je tedy projevem umělcovy duše
- spojovacím článkem mezi postimpresionismem a expresionismem je dílo Edvarda Muncha a Jamese Ensora
- ve Francii zůstal tento směr na okraji zájmu, kdežto u nás měla výstava E.Muncha r.1905 obrovský úspěch

## Charakteristika:

- projevuje se deformací barev a tvarů
- Značný vliv mělo pravěké umění, lidové malířství a dětská kresba
- Barevné plochy jsou ohraničovány linkou, malíři používali čisté barvy a nesnažili se o perspektivu, využíval se protiklad světla a stínu
- Počátky expresionismu byly také ovlivněny neoimpresionismem (ten však později expresionismus úplně zavrhl a stavěl se vůči němu do protikladu)
- Za předchůdce lze považovat Mathiase Grünewalda a El Greca (podle stylu tvorby)

## Hlavní představitelé:

Edvard Munch, James Ensor, Emil Nolde, Hans Arp, Max Beckmann, ..

## U nás:

Emil Filla, Václav Špála, Jindřich Prucha, Josef Váchal, Jan Zrzavý

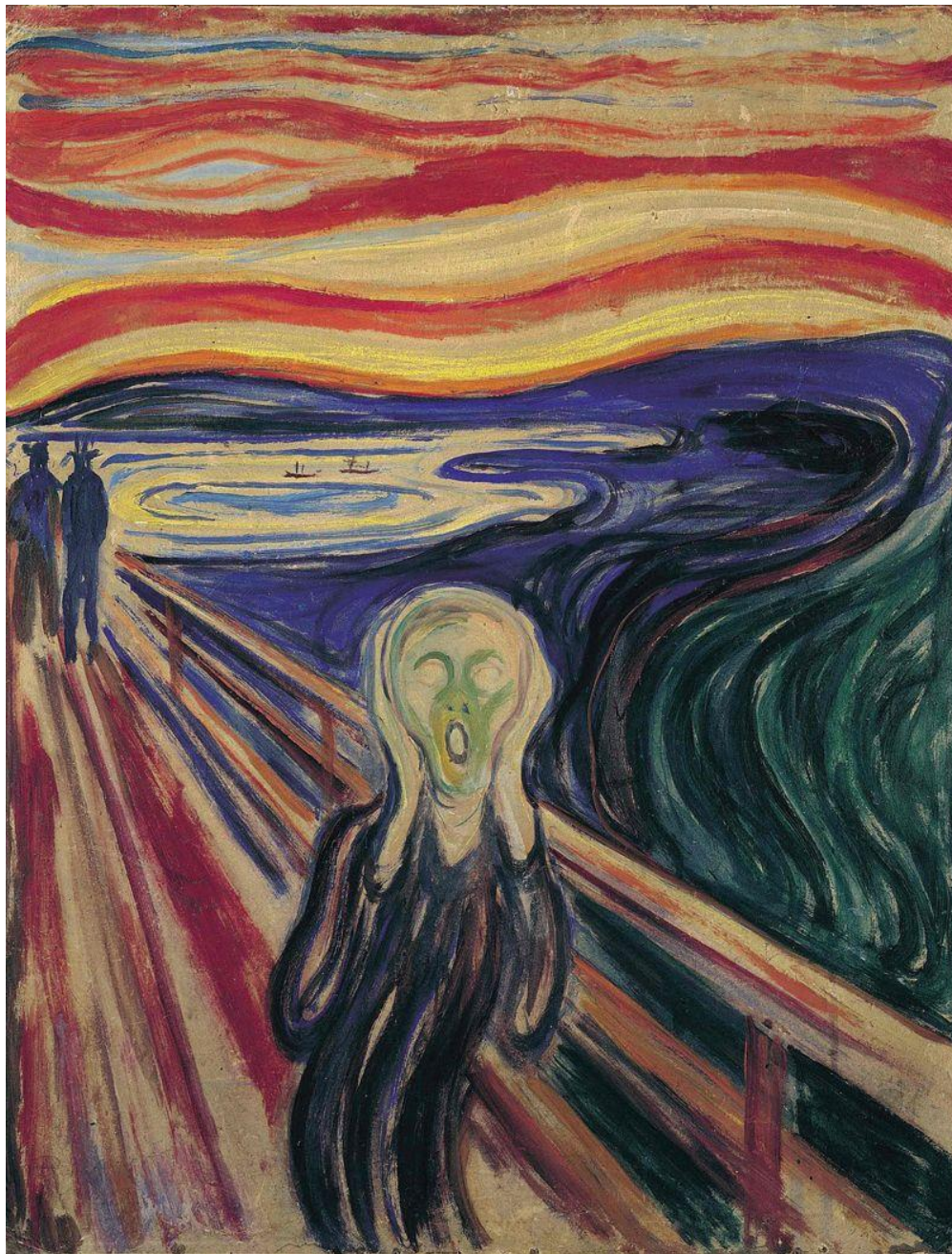
## Edvard Munch (1863-1944)

- norský umělec
- vyrostl v období secese, jeho dílo má některé charakteristické rysy toho slohu
- studoval na kreslířské škole v Oslu, kde byl ovlivněn naturalismem, franc. impresionisty a postimpresionisty (zvláště Gauguinem a Seuratem)
- jeho díla tíhnou k symbolismu a stalo se tak východiskem pro expresionismus

- díla:

Výkřik- obraz zachycuje výkřikem znetvořenou postavu s lysou lebkou na pozadí stylizované krajiny a krvavého nebe; byl několikrát ukraden, dnes se nachází v Munch-museet v Oslu

Tanec života, Úzkost, Vampír, Madonna, Puberta, ..

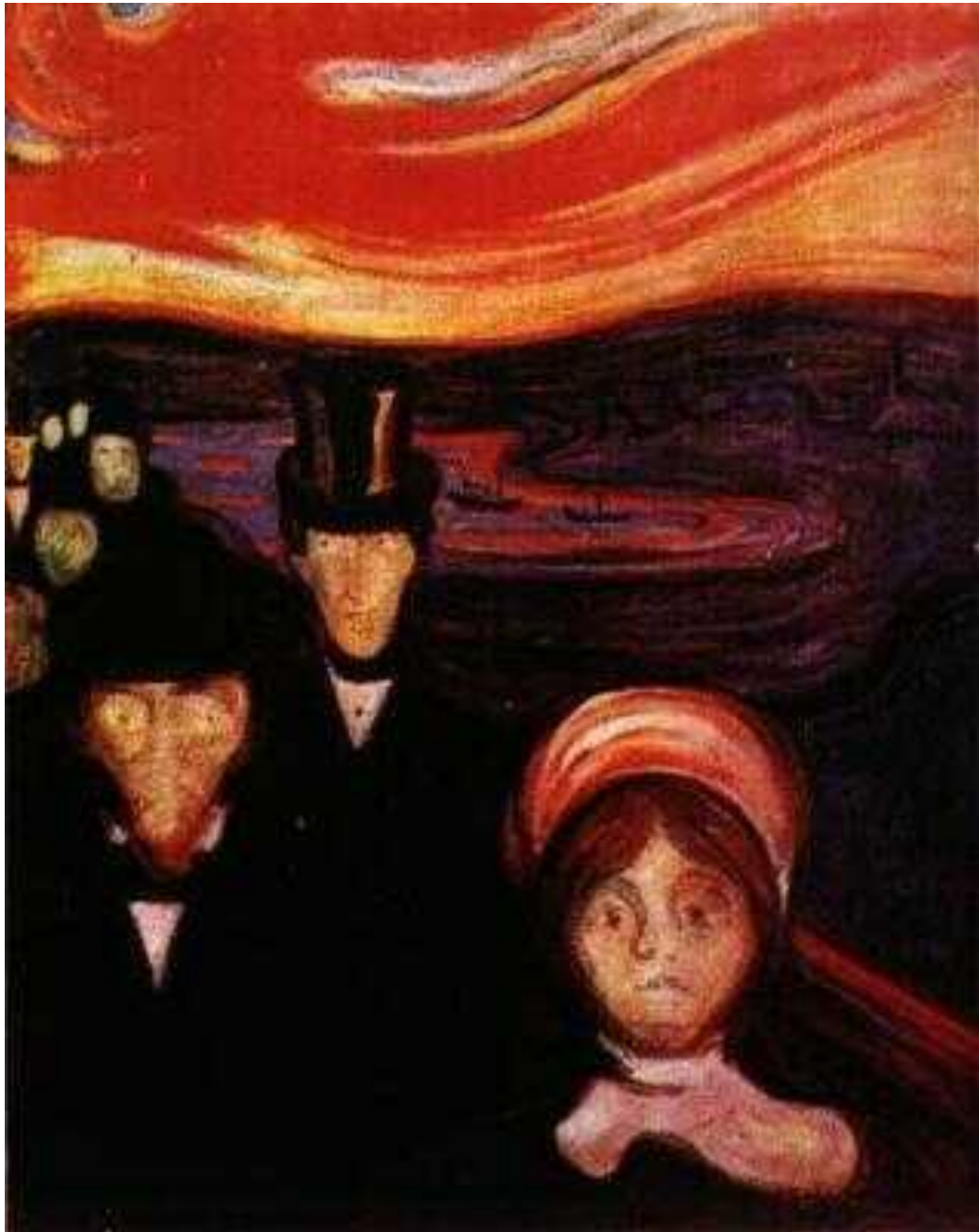


Výkřik



Tanec života

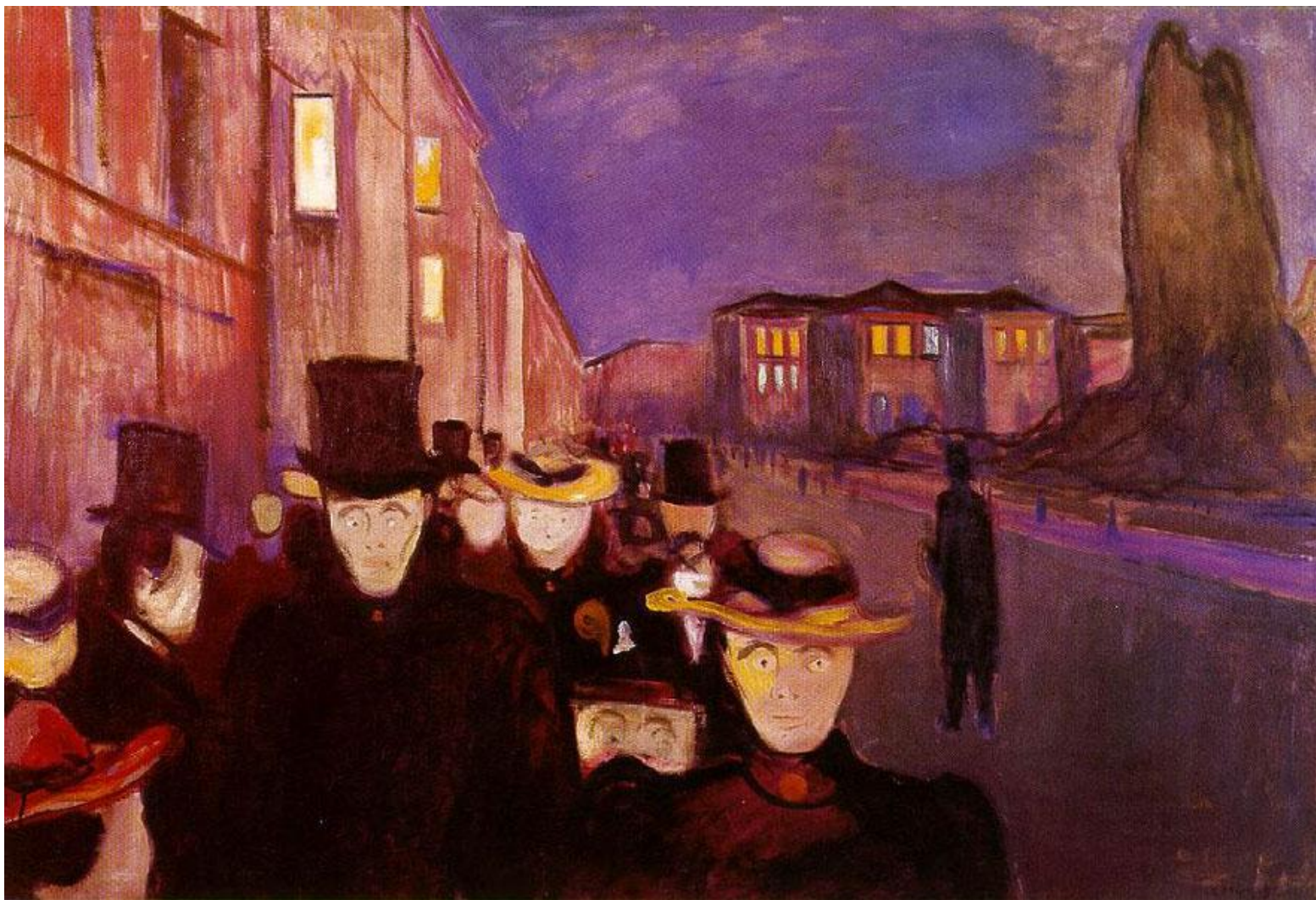




Úzkost



Vampír



Večer na ulici Karls Johan

## Emil Nolde (1867-1956)

- německý malíř a grafik, jehož působení je spojováno s uměleckou skupinou Die Brücke, ke které se přidal roku 1906 a po roce ji opustil
- → Die Brücke = něm.uměl.skupina, která vznikla r.1905 v Drážďanech
  - myšlenka skupiny byla vytvořit tzv.most mezi uměním minulosti a moderní avantgardou, v důsledku se poté skupina zařadila mezi skupiny s dopadem na moderní umění a fakticky vytvořila expresionismus
    - zakladatelé byli studenti architektury
    - rozpadla se r.1913
- ovládal techniku dřevořezu, maloval olejem, důležitou roli měla technika akvarelu
- díla:  
Tanec domorodců, Slunečnice



Tanec domorodců



Slunečnice

## James Ensor (1860-1949)

- Belgický malíř a grafik
- Studoval historické a náboženské malířství v Bruselu
- Jeho díla byla považována za skandální, avšak postupem času si získaly přízeň kritiky
- Ensor byl mistrem stavu posedlosti lidské společnosti a karnevalových masek, které spíše než zakrývaly, ukazovaly pravé tváře obyčejných lidí
- Jeho obrazy odráží myšlenku světa, kde vládla absurdita, strašidelné bytosti a bezvýchodné situace
- Jeho zásluhy o umění také později uznal belgická král Albert, který pasoval Ensora na barona
- Jeho díla měla emocionální dopad a dramatické podání, bylo tak obdivováno umělci německého expresionismu a později také surrealismu
- Velký vliv měl na Emila Noldeho
- Díla:  
Intriky, Vítězný vstup Krista do Bruselu, Lebky, Dobrý soudce,..



Vítězný vstup Krista do Bruselu





Intriky

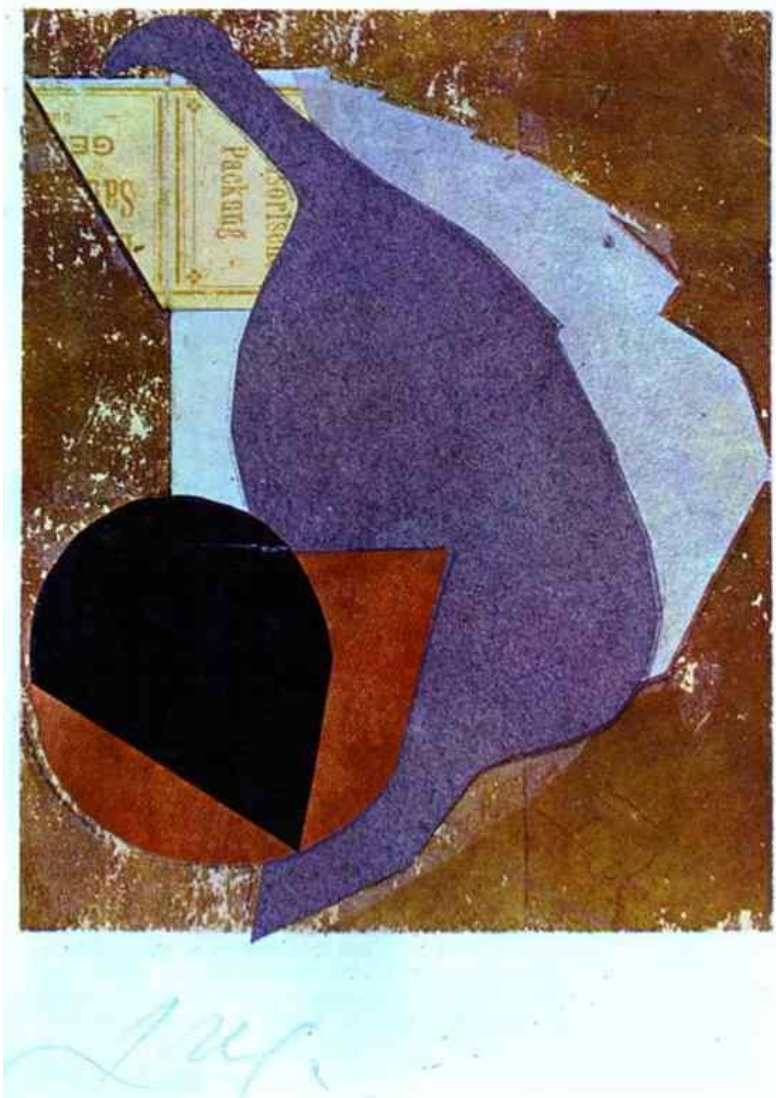






## Hans Arp (1887-1966)

- malíř, sochař, básník
- studium na École des Arts et Métiers ve Štrasburku
- r.1905-7: pobýval ve Výmaru, 1908 do Paříže: akademie Julian
- r.1912: Mnichov, kde se seznámil s Kandinským, kterému pomáhal při organizaci výstavy umělecké skupiny der Blaue Reiter (sám se také se svou tvorbou zúčastnil)
- r.1916 se stal zakládajícím členem dadaismu, podílel se i na literární činnosti dadaistů
- stal se zakladatelem vlivné skupiny Abstraction-Création
- Arp spolu s ostatními dadaisty se snažil vyvolat rozruch ve světě
- kolem r.1930 začal tvořit v nejznámějším okruhu svého umění – sochařství
- r.1950 pozván do USA – nástěnný reliéf pro Harvardskou univerzitu
- r.1954 – Benátským bienále oceněn mezinárod.cenou za sochařství
- r.1958 – reliéf pro budovu UNESCO v Paříži



Before my Birth (1914)



Forest (1916) – painted wood

## Max Beckmann (1884-1950)

- německý malíř, grafik, sochař, spisovatel
- studium na Grossherzogliche Sächsische Kunstschule ve Výmaru, kde zároveň poznal svou budoucí ženu Minnu Tubeovou
- jeho počáteční tvorbu ovlivnila Paříž, později při pobytu v Berlíně se účastnil výstav se členy sdružení Berlínské secese
- byl spojován s hnutím expresionismus, avšak sám toto spojení odmítal
- zlom nastal v r.1914, kdy vstoupil do dobrovolné služby ke zdravotní posádce, avšak po roce byl propuštěn po nervovém zhroucení → obrat v tvorbě, dojem z hrůz války ho donutil zpřetrhat poslední pouto k jemné impresionistické minulosti
- začal se soustředit na pro něj typický styl umění místa a hloubky, často inspirovaný ve středověkém umění
- byl spojován s uměleckých sdružením Neue Sachlichkeit (vycházelo z expresionismu, ostře kritizovala poměry v tehdejší společnosti)

- r.1925 se rozvádí s Minnou a oženil se s Mathilde von Kaulbachovou, která mu seděla modelem pro mnoho jeho obrazů
- r.1928 vystavoval v NY
- nástupem Hitlera byl však Beckmann označen za zvráceného umělce → nucen emigrovat do Amsterdamu
- po válce se odstěhoval do USA, kde učil na uměleckých školách a jeho díla z této doby odrážejí jeho fascinaci moderním městem a jeho ulicemi s mrakodrapy
- dokázal zachytit své pocity na monumentálních plátnech s válečnými a biblickými motivy
- ve svých dílech odmítal sentimentalitu, maloval bez jakéhokoliv přikrášlení
- díla: The Night, Hell of Birds, Carnival, Quappi,..





The Night (1918)



The family picture (1920)



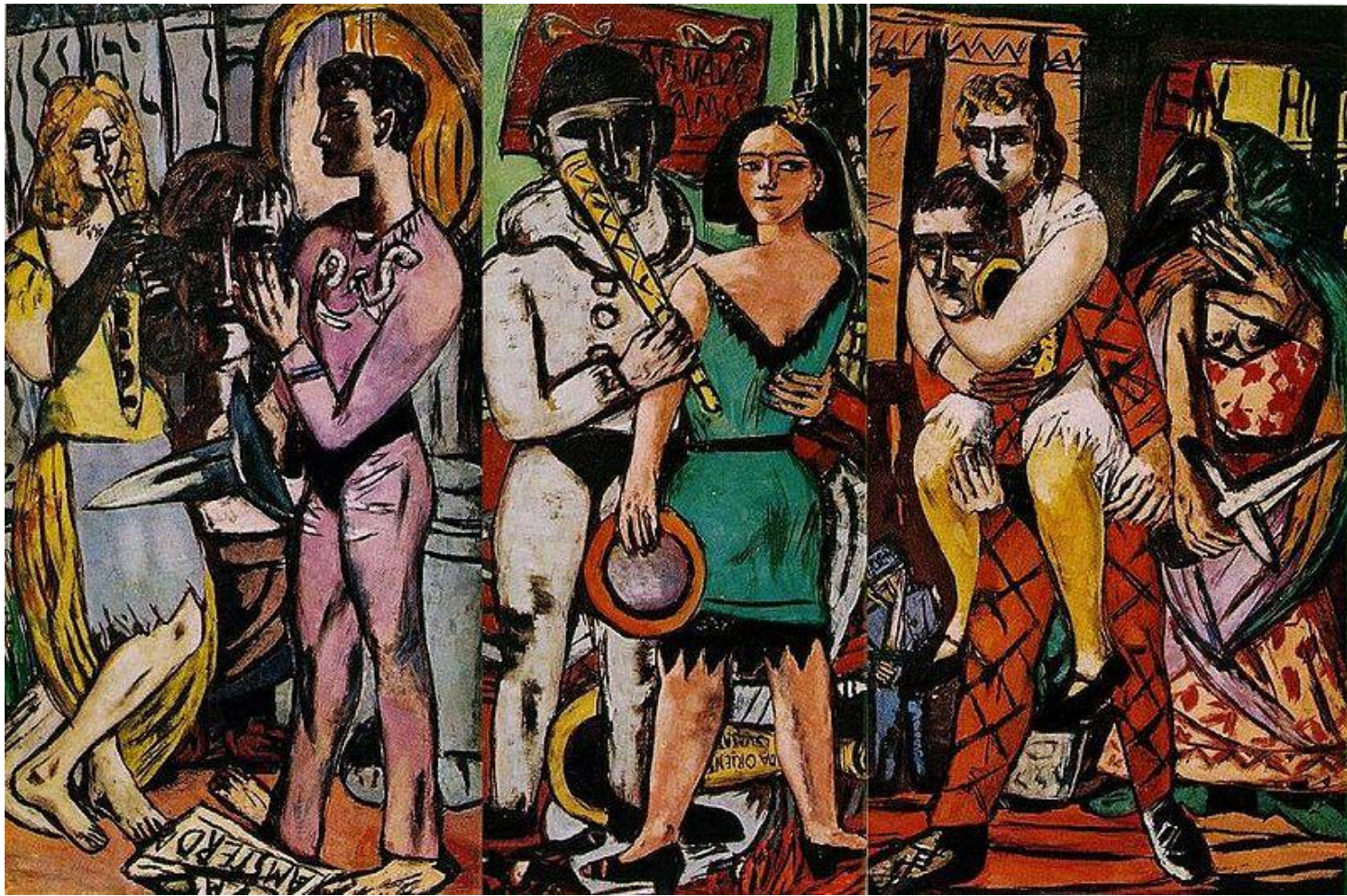
vlastní portrét



Quappi (1935)



Hell of birds



Carnival (1943)

## Otto Dix (1891-1969)

- německý malíř a grafik
- za 1.sv.v. byl ve vojenské službě
- dramatická témata války byla nejdůležitějším předmětem stovek jeho děl
- stal se jedním ze zakladatelů Dresden Secession, která byla hlasatelkou expresionismu
- s nástupem fašismu byl prohlášen zvrhlým umělcem a bylo mu zakázáno vystavovat
- musel slíbit, že bude malovat pouze krajiny, ne politické výjevy, mu bylo znovu dovoleno malovat a vystavovat
- byl zatčen gestapem pro podezření z atentátu na Hitlera v Mnichově, byl však propuštěn
- v průběhu 2.sv.v. byl opět povolán
- po válce se vrátil zpět ke své tvorbě, která se skládala především z náboženských alegorií



Stormtroops advancing under gas (1924)



Válka





War cripples (1920)



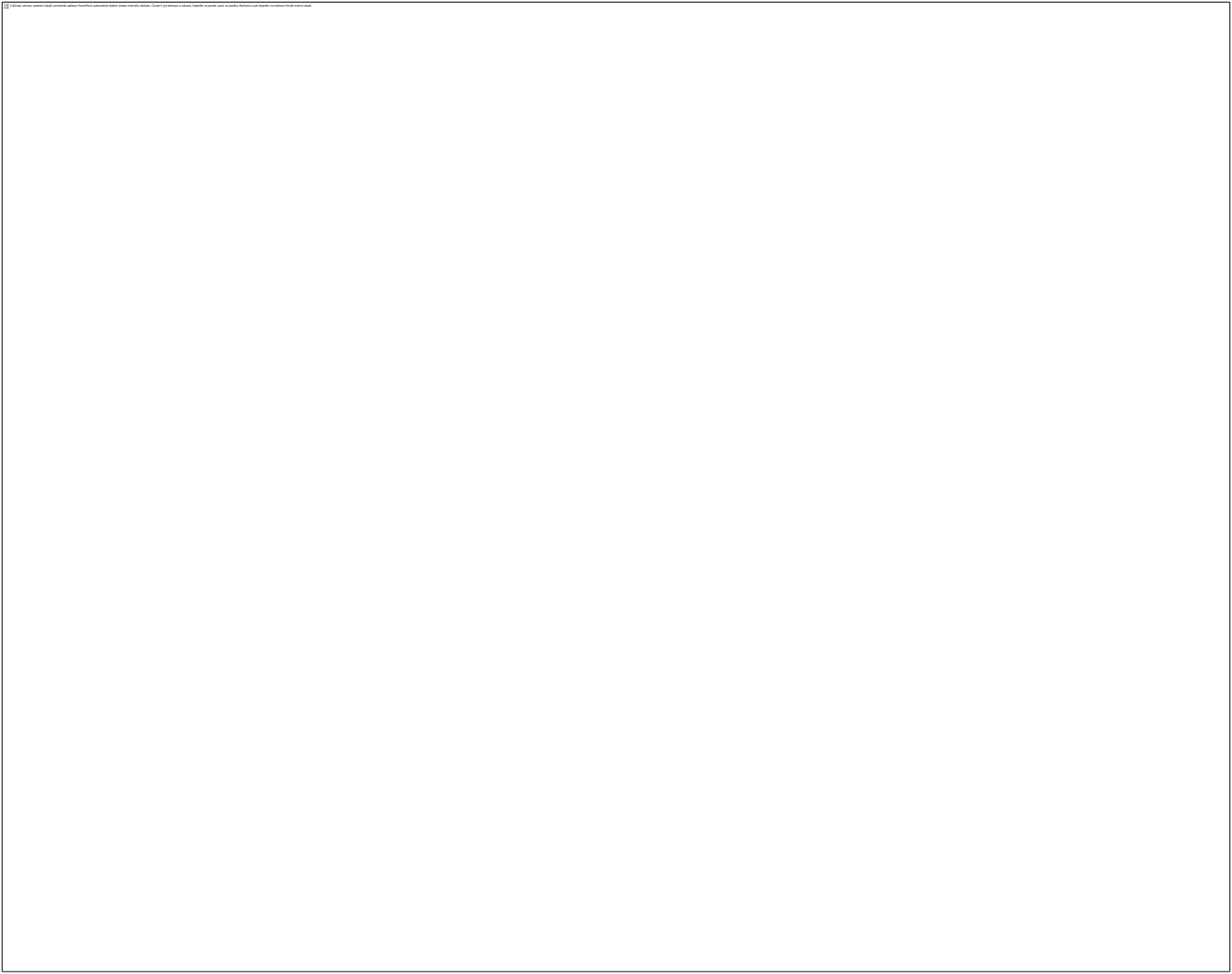


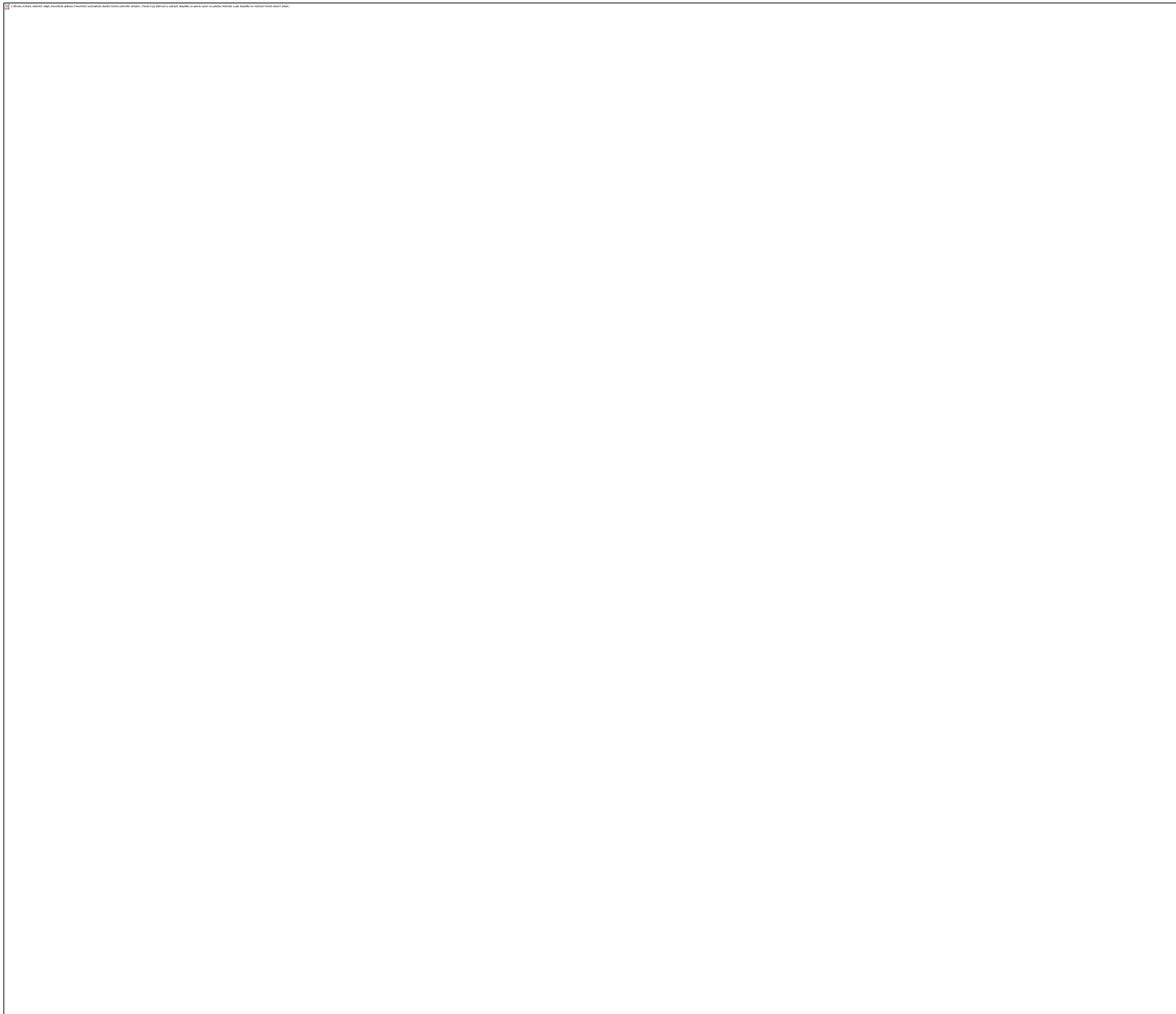
lebka (1924)



Prager Strasse

- Paul Delvaux (1897-1994)
- - belgický malíř, narozen v rodině právníka
- - měl rád antickou poezii a právě jeho první tvorba byla založena na této mytologii
- - studoval na bruselské Académie royale des Beaux-Arts architekturu
- - malbě se věnoval pouze ve svém volném čase (hlavně krajiny)
- - r.1925 uspořádal v galerii Breckpot svou první výstavu
- - poč.30.let 20.st. začal malovat i akty, což odráží vliv vlámského expresionismu
- - po experimentování s impresionismem a expresionismem našel zálibení v surrealismu - „světě snů“
- - oblíben pro neobvyklé pojetí surrealismu (silný erotický náboj, akty v tajemné krajině, kostry, muži s buřinkou – snovost surrealismu)
- - v 50.letech vyučoval na bruselské École Nationale Supérieure d'Art et d'Architecture
- - r.1965 byl jmenován ředitelem Académie royale des Beaux-arts v Bruselu a v roce 1982 bylo v belgickém Saint-Idesbaldu otevřeno Delvauxovo muzeum.





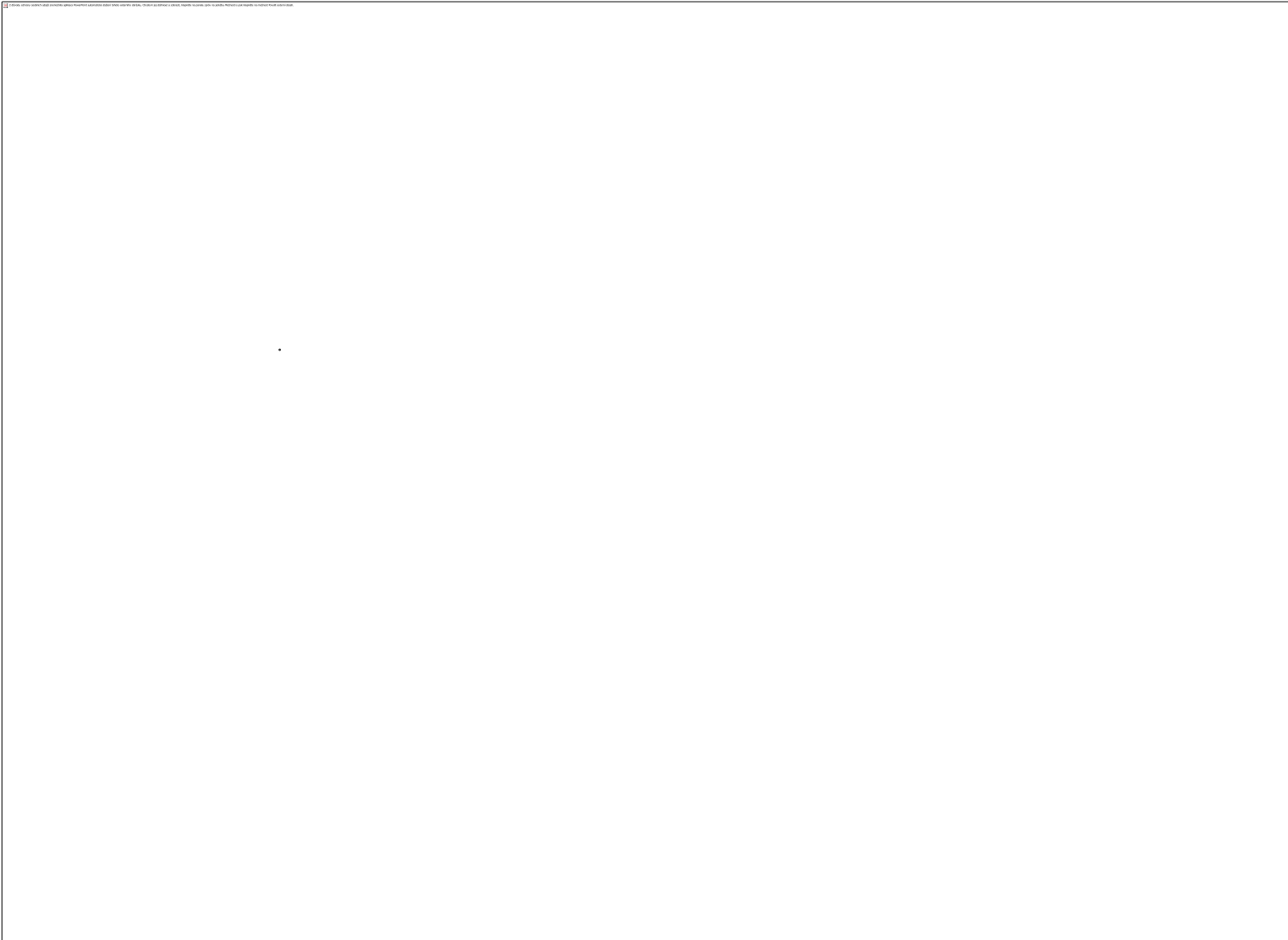


Solitude

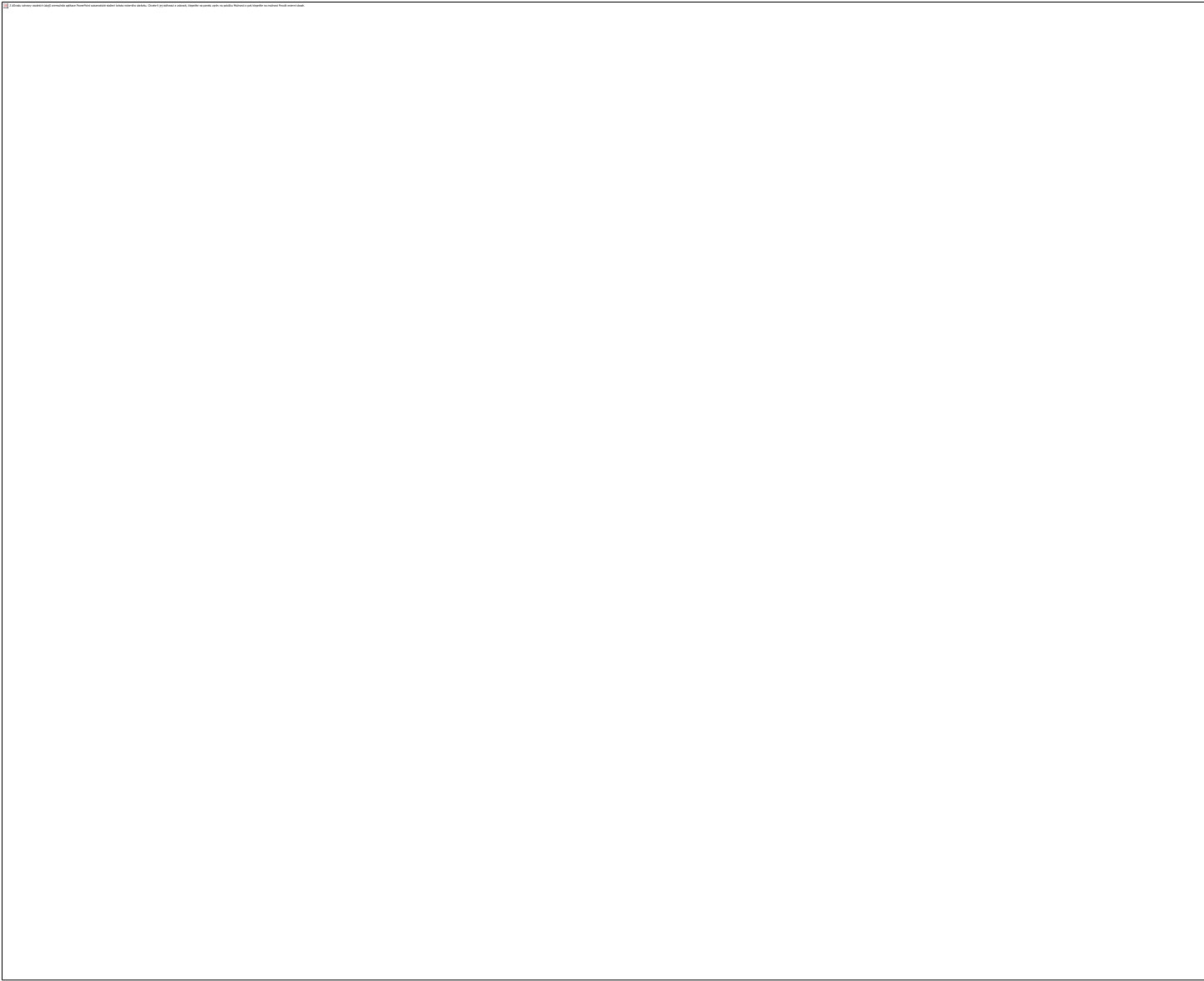




The great Sirens (1947)



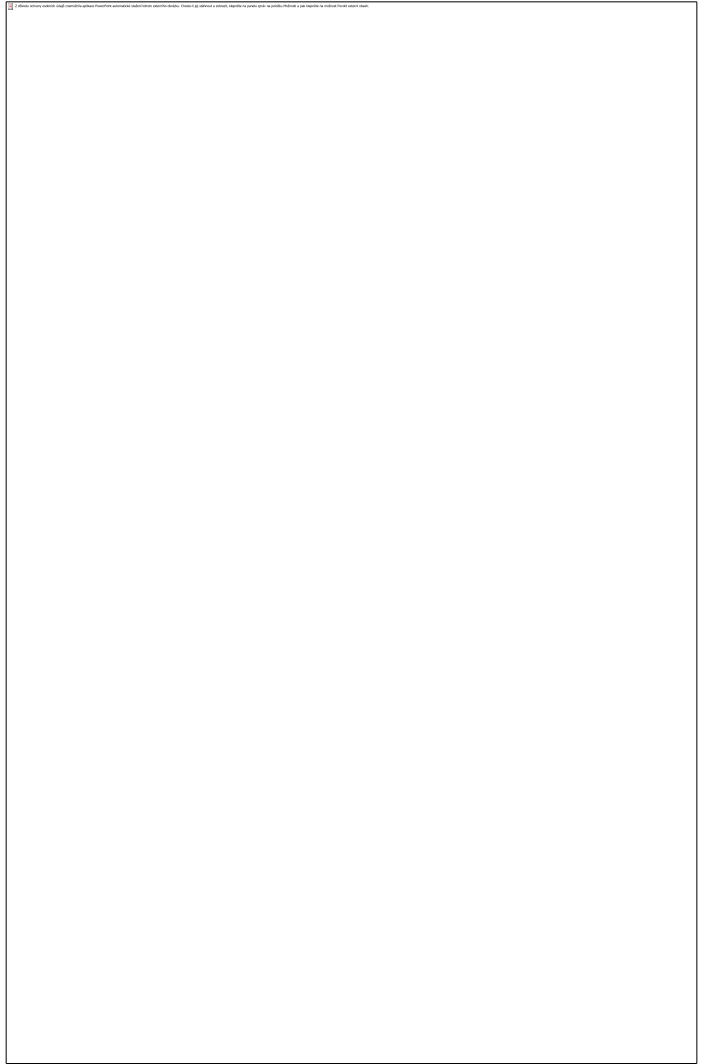
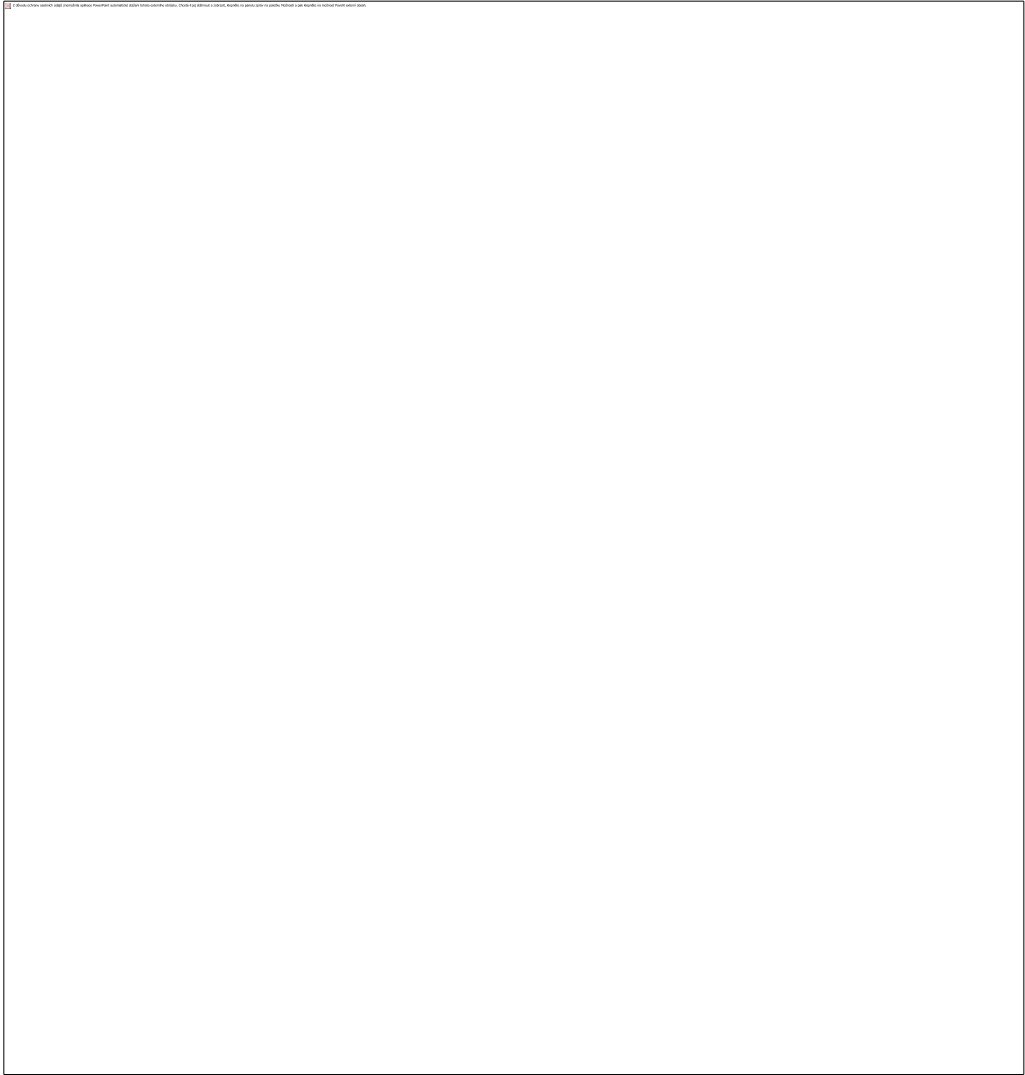
Probuzení lesa (1939)



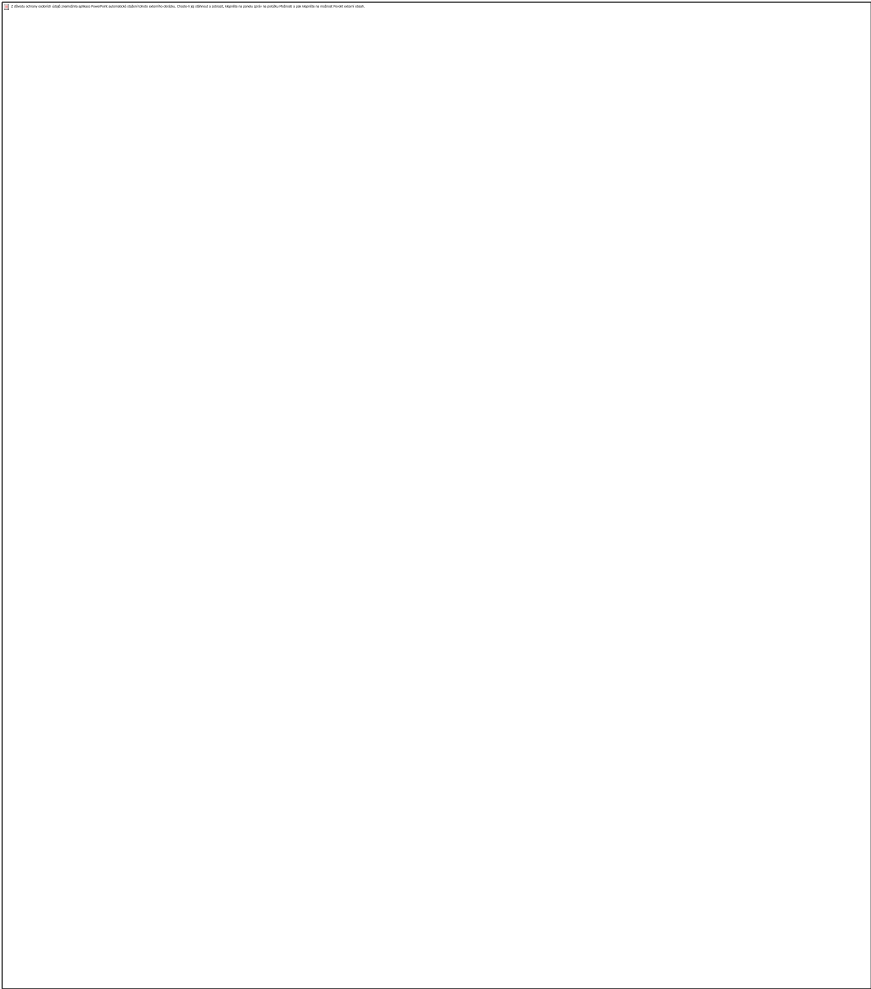
Pygmalion

- Max Ernst (1891-1976)
- - německý sochař, teoretik umění, filosof, malíř samouk
- - studoval filosofii na univerzitě v Bonnu
- - rozhodl se však věnovat umění, při studiích se zajímal o různé techniky, studoval umění mentálně postižených
- - r.1911 se stal členem skupiny Rheinische Expressionisten v Bonnu
- - poprvé vystavoval v roce 1912 v Galerii Feldman v Kolíně nad Rýnem
- - r. 1913 také Ernst vystavoval na Prvním německém podzimním salonu v Berlíně
- - složil v armádě a v bojích 1.sv.v., což přerušilo jeho tvorbu
- - po válce založil s Hansem Arpen německou dadaistickou skupinu
- - v Kolíně nad Rýnem otevřel Dadahaus a vydával dadaistický časopis Der Ventilator
- - r.1919 se Ernst setkal s Paulem Klee, se kterým společně experimentoval s kolážemi

- - od r.1922 žil v Paříži, kde se prakticky ihned se zapojil do tamního uměleckého života a stal se jednou z vedoucích postav avantgardy
- - v r.1927 spolupracoval se Salvadorem Dalím a Luisem Buñuelem na jejich filmu Zlatý věk
- - v r.1934 se začal věnovat své sochařské tvorbě, v čemž mu velmi pomáhal jeho přítel sochař Alberto Giacometti
- - r.1925 představil novou uměleckou techniku frotáže – vytváření plošných obtisků struktur dřeva a rostlin









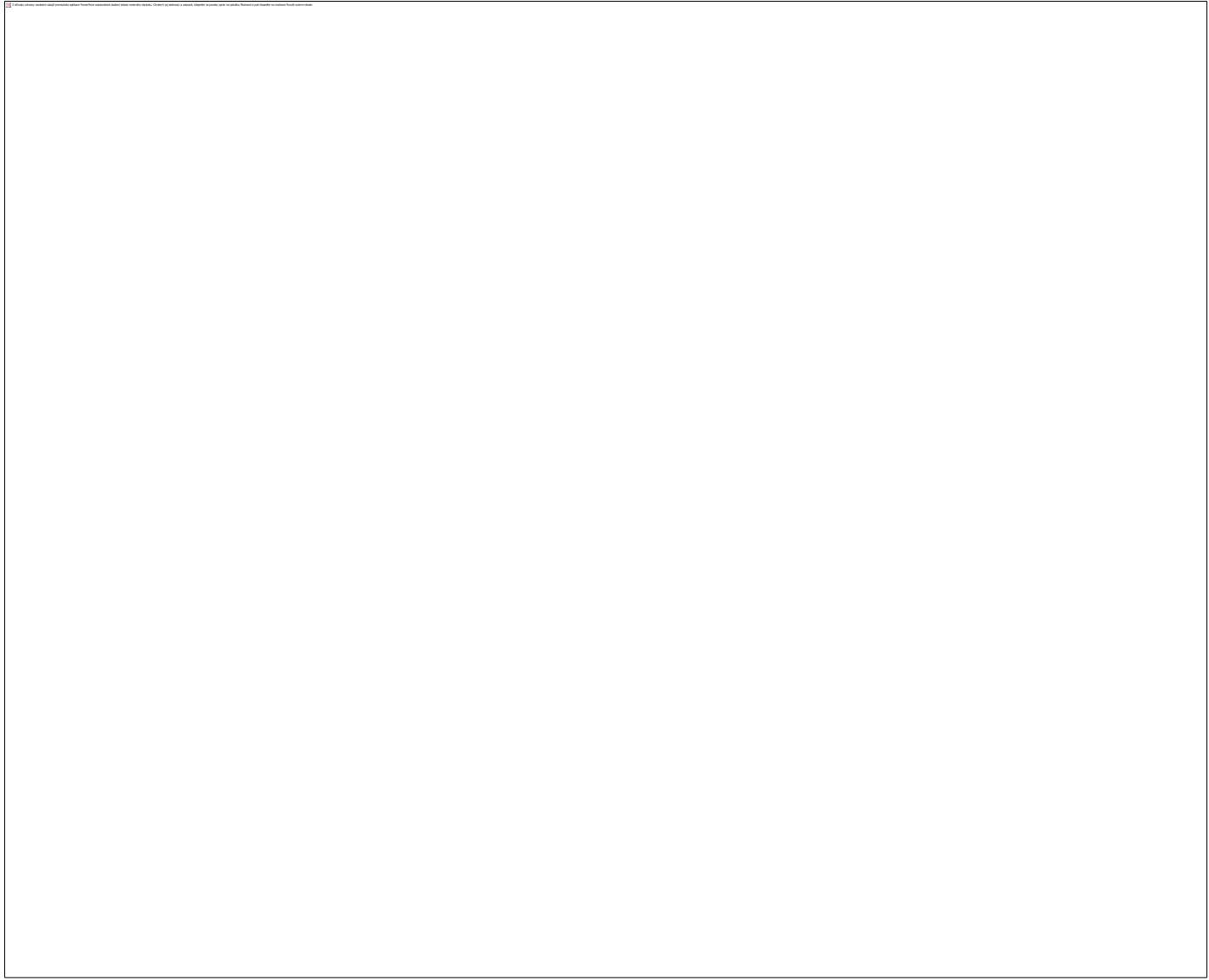
- Erich Heckel (1883-1970)
- - Německý malíř
- - studoval architekturu v Drážďanech
- - r.1905 založil umělecké sdružení Die Brücke spolu s Ernstem Ludwigem Kirchnerem a Schmidtem-Rottluffalufem
- - r.1911 se sdružení Die Brücke přestěhovalo do Berlína, to ovlivnilo Heckelovu tvorbu (melancolická témata, tlumené barvy,..)
- - s nástupem Třetí říše byl prohlášen za zvráceného umělce, poté byl jeho ateliér vybombardován, a tak emigroval do Švýcarska
- - po jeho odchodu byla řada jeho obrazů zničena nacisty
- -jeho tvorba byla velice ovlivněna Vincentem van Goghem a fauvisty
- - jeho tvorba je charakterizována silnými barevnými kombinacemi, širokými tahy štětcem a nekompromisní vizuální bohatostí



Weisses Haus in Dangast (1908)



Landschaft bei Dresden (1910)



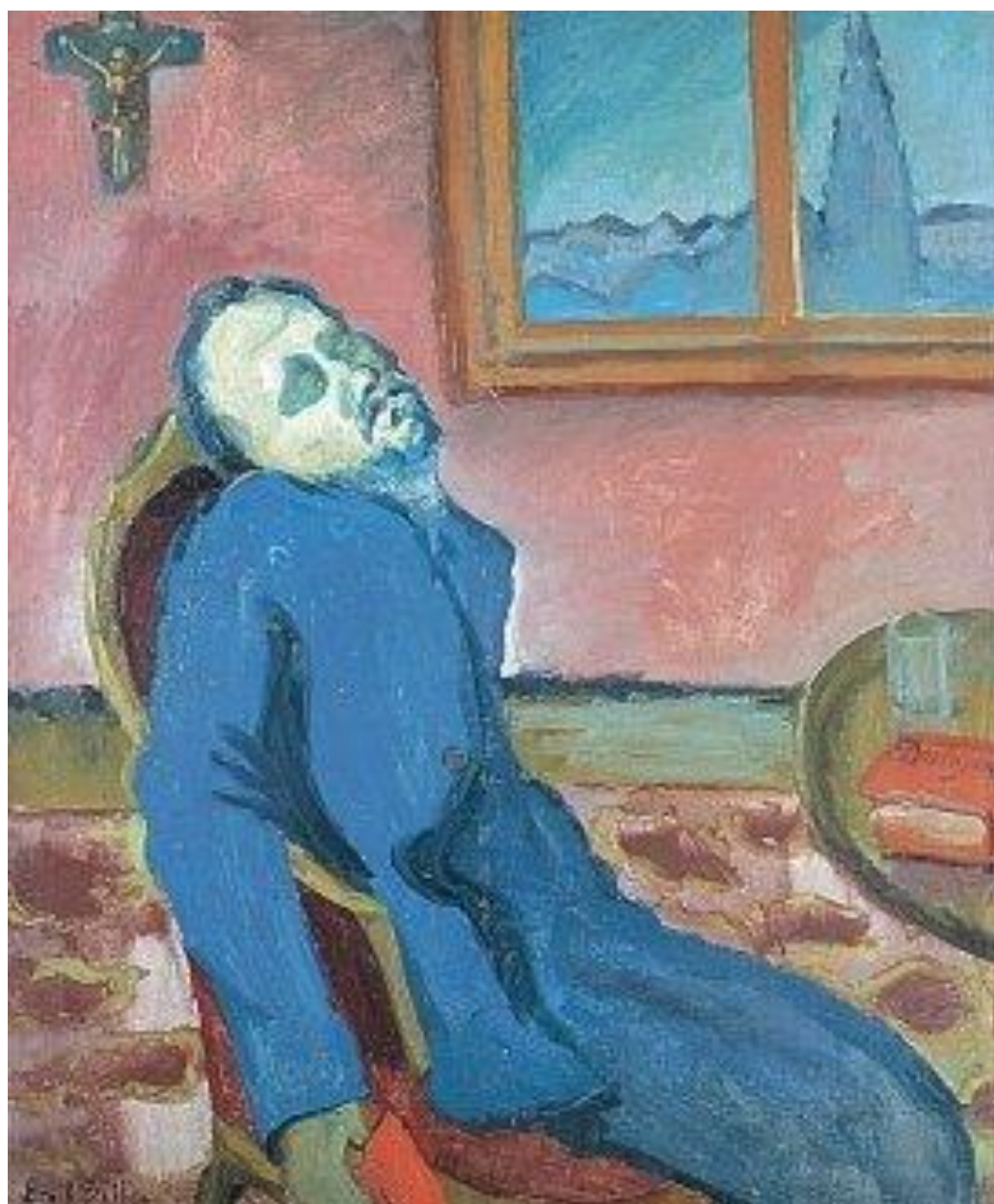
Village Dance (1908)

# Expresionismus u nás

- „Dílo Munchovo vybuchlo v našich srdcích jako petarda. Otřáslo s námi v základech a všechny naše touhy, lásky a naděje zdály se najednou realizovány.“ (E.Filla)
- z citace E.Filly lze vyčíst obrovský impuls, který vyvolala výstava E.Muncha v Praze a která měla obrovský vliv na naše mladé umělce
- Munchův expresivní symbolismus spojil dohromady několik mladých malířů, kteří se v letech 1907-8 představili veřejnosti jako tzv. Osmá (název podle počtu členů)
- Emil Filla, Bohumil Kubišta, Antonín Procházka, Otakar Kubín, Willi Nowak, Vincenc Beneš,..
- Další osobnosti (avšak mimo Osmu): Václav Špála, Jindřich Prucha, Josef Váchal, Jan Zrzavý

## Emil Filla (1882-1953)

- Český malíř považován za vůdčí osobnost meziválečné avantgardy
- studoval umění ve Vídni, později v Praze
- členem skupiny Osma, Spolku výtvarných umělců Mánes a Skupiny výtvarných umělců
- Fillova raná díla jsou expresivního rázu, avšak později se přiklání spíše k dílům Picassa a Braqua a brzy se stane vedoucí osobností kubismu u nás
- vliv na jeho umělecký rozvoj mělo jeho cestování po Evropě, kde se setkal s Picassem, Braquem, Apolliniare
- po doznění posledních stádií kubismu opět do jeho děl pronikají expresivní výrazy
- díla:  
Kabaret, Čtenář Dostojevského









vlastní podobizna (1907)



vlastní podobizna (1908)

## Bohumil Kubišta (1884-1918)

- český malíř, grafik, výtvarný teoretik
- narozen ve Vlčkovcích u Hradce Králové
- studoval na VŠUP v Praze
- po roce přešel na Akademii výtvarných umění
- výrazný vliv na jeho tvorbu měla Munchova výstava v r.1905
- přecházel od akademického postimpresionismu k expresionismu
- zúčastnil se obou výstav Osmy, poté se také stal neoficiálním mluvčím této skupiny – obhajoval nové pojetí umění ve výtvarných referátech i teoretických úvahách o tehdejší kultuře
- byl přesvědčen, že moderní umění je založeno na principu „pochopit a naplnit zákon“ stejně jako historické slohy
- studoval teorii barev, analyzoval harmonické a kompoziční principy starých i moderních mistrů (El Greco, van Gogh, Munch,..)
- jeho obrazy byly založené na přísném vyvažování jednotlivých formálních prvků, uplatňoval kompoziční princip zlatého řezu
- díla: Autoportét v haveloku, Hráči, Cestující první třídy,..



Autoportét se založenýma rukama (1904-5)



Kavárna (1910) – ve sbírce Galerie Moderního umění v HK



Krajina s vřesovištěm (1907)

(prodán za 4,3mil.kč na aukci 1.Art Consulting v r.2004)



Po koupeli (1919)

(vydražen za 3mil.Kč  
v roce 2004, údajně  
jej koupil Vladimír  
Železný)

## Antonín Procházka (1882-1945)

- český malíř, grafik, ilustrátor
- studoval na VŠUP a na Akademii výtvarných umění v Praze (u Maxe Švabinského mj.)
- byl členem Osmy, účastnil se obou výstav
- také členem Spolku výtvarných umělců Mánes
- cestoval po Evropě, v Německu se seznámil s malířkou Linkou Scheithauerovou, se kterou se po návratu domů oženil
- v r.1946 byl posmrtně jmenován národním umělcem
- jeho dílo bylo zpočátku expresionistické, jako ostatní členové Osmy byl ovlivněn E.Munchem
- postupně přecházel ke kubismu
- tvořil velice monumentální díla (např.kompozice pro brněnskou právnickou fakultu *Prométheus přináší lidstvu oheň* z r.1938 zaujímá plochu 80m<sup>2</sup>)





milenci v přírodě (1926)



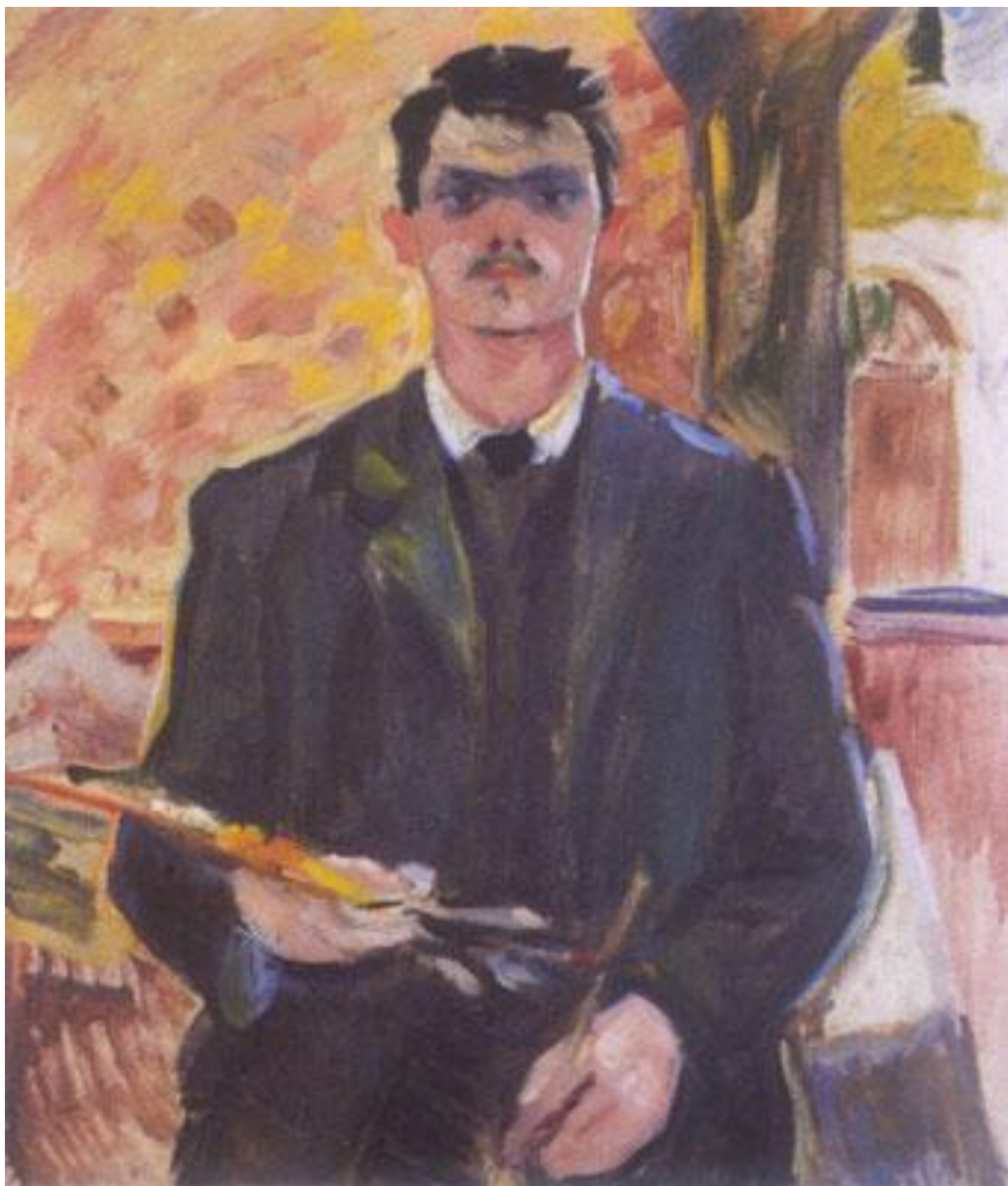
Zápas (1931)



Antický figurální motiv (1935)

## Václav Špála (1885-1946)

- český malíř, grafik, ilustrátor
- mezi sběrateli je jedním z nejvyhledávanějších českých umělců moderního umění
- studoval školu uměleckého zámečnictví v HK, poté na VŠUP v Praze a Akademii výtvarných umění
- na začátku tvorby se nechal ovlivnit zahraničními umělci
- po shlédnutí Munchovy výstavy r.1905 vznikla *Skica venkovského děvčete* (1907)
- obraz *Baruše* je inspirován Cézannem, *Kvetoucí jabloň* je inspirací van Goghem
- v kresbách tuší si osvojoval umění fauvismu
- v obraze *Idyla* (1911) použil typickou kombinaci dvou barev (teplá červená a studená modrá), motiv pochází z dětství, kdy ženy nosily červené spodničky a modré blůzy
- po r.1920, kdy se v Paříži setkal s kubismem se jeho tvorba ubírala tímto směrem
- vystavoval se skupinou Tvrdošíjní, byl členem Spolku výtvarných umělců Mánes
- od r.1923-26 prochází Špála tzv. Zeleným obdobím (hledal nové téma a maluje krajiny
- vrcholem jeho tvorby je však tzv. Modré období (používal v mnoha odstínech jednu barvu



Autoportét (1908)



Dvě ženy – Duha (1912-13)



Praha (1914)



Na řece Otavě (1929)



Čerpáno z:

wikipedie.cz

artmuseum.cz

google.com

artnet.com

archiweb.cz

art.com

cmvu.cz

Kapitoly z dějin výtvarných umění (Vladimír Prokop)

Historie 1 – Moderní dějiny

Fauvismus – Jan Spurný

Expresionismu – Norbert Wolf

Expresionismus a české umění 1905-1927

Zpracovala: B.Dušková, 4.A