

# Symbolismus a secese



# Symbolismus-charakteristika

- je umělecké hnutí, které vzniklo ve Francii roku 1886, největší rozmach byl na přelomu 19. a 20. století.
- Symbolismus byl reakcí naturalismus a parnasismus (v Čechách Lumírovci). Toto hnutí částečně navazuje na romantismus.
- Jejich cílem bylo zobrazovat věci, které nelze racionálně popsat (nálady, emoce, myšlenky, city atp.),
- Snažili se zobrazit nezobrazitelné, proniknout k podstatě skutečnosti – vnímat umění všemi **pěti smysly**.
- K tomu jim pomáhal **symbol**-prostředník mezi skutečným světem a nitrem věci, které v náznaku odkrýval.
- Symbolisté se snažili vytvořit umění vnímáním umělcovy bytosti, všemi pěti smysly, které měly splynout.

- Symbolisté se dělili na několik skupin. Jejich chápání symbolu bylo radikálně odlišné. Základní představy byly symboly jako:
  1. Jednoznačný znak
  2. Nápověďa - tj. má čtenáři vsugerovat nějaký pocit, náladu, ...
- Prvními „ohlašovateli“ byli Philipp Otto Runge ( kresby Denní doby) nebo Rodolphe Bresdin
- 18.září 1886 – manifest symbolismu- uveřejněný básníkem Jeanem Moréasem – odmítá instruování, falešnou sensibilitu
- 9.února 1891 – zásady s. malířství (G.A. Aurier)

Dílo by mělo být:

- ideové (znázorňující ideu)
- symbolické- prostřednictvím tvarů
- syntetické- tvary s obecnými významy
- Subjektivní, dekorativní a emotivní



**Fernand Khnopff**  
**Sfynga**

# Hl.představitelé

## Světoví malíři a sochaři

- \* Gustave Moreau - Francouz
- \* Odilon Redon – Francouz
- \* James Ensor - Belgičan
- \* Gustav Klimt - Rakušan
- \* Émil Bernard - Francouz
- \* Arnold Böcklin - Švýcar
- \* Nabis - skupina franc. malířů
- \* Félicien Rops - Belgičan
- \* Pierre Puvis de Chavannes - Francouz

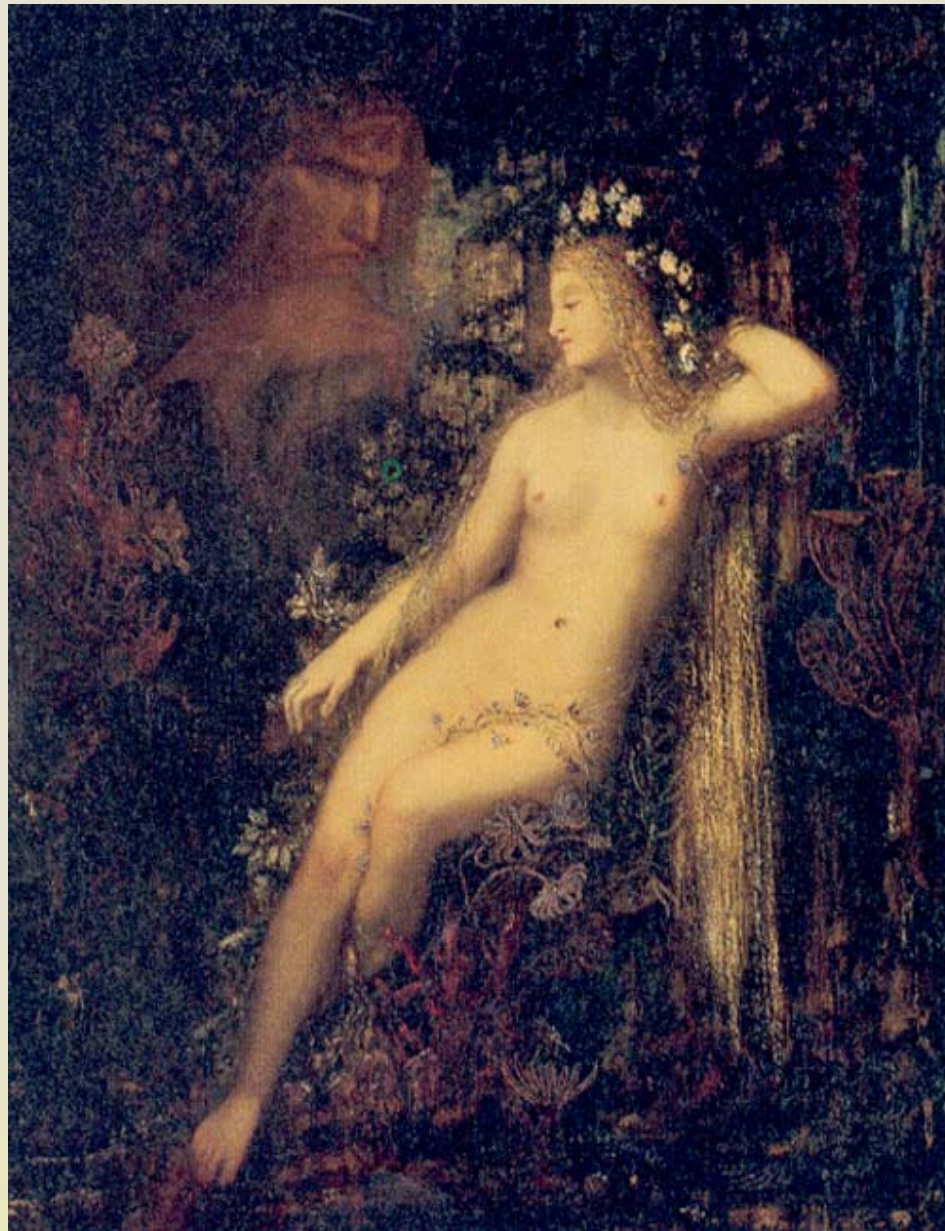
## Čeští malíři a sochaři

- \* František Bílek
- \* Vojtěch Preissig
- \* Jan Preisler
- \* Vojtěch Sucharda - sochař
- \* Ladislav Šaloun - sochař
- \* Max Švabinský
- \* Jan Zrzavý
- \* Josef Váchal

# Gustave Moreau

- Francouzský malíř Gustave Moreau se narodil 6. dubna 1826 v Paříži
- Moreau byl předním představitelem malířského symbolismu a tvůrcem evropské secese.
- Inspiroval se italskou raně renesanční malbou, tematicky zahrnoval prakticky všechny legendy a báje minulosti i výpravná biblická témata.
- Moreau byl průkopníkem v užití barvy a formy k vytvoření výrazového podtónu.
- Moreau zemřel roku 18. dubna 1898,
- Díla: Galatea
- Hesiod a Múza
- Jáson
- Orfeus
- Přízrak





Galatea



Hesiod a Múza





**Faethón**

- **Orfeus- Gustave Moreau**
- Jeden z 1. obrazů symbolismu ,
- Symbol useklé hlavy se objevuje v mnoha jeho dílech jeho dílech, například na obrazu Zjevení.



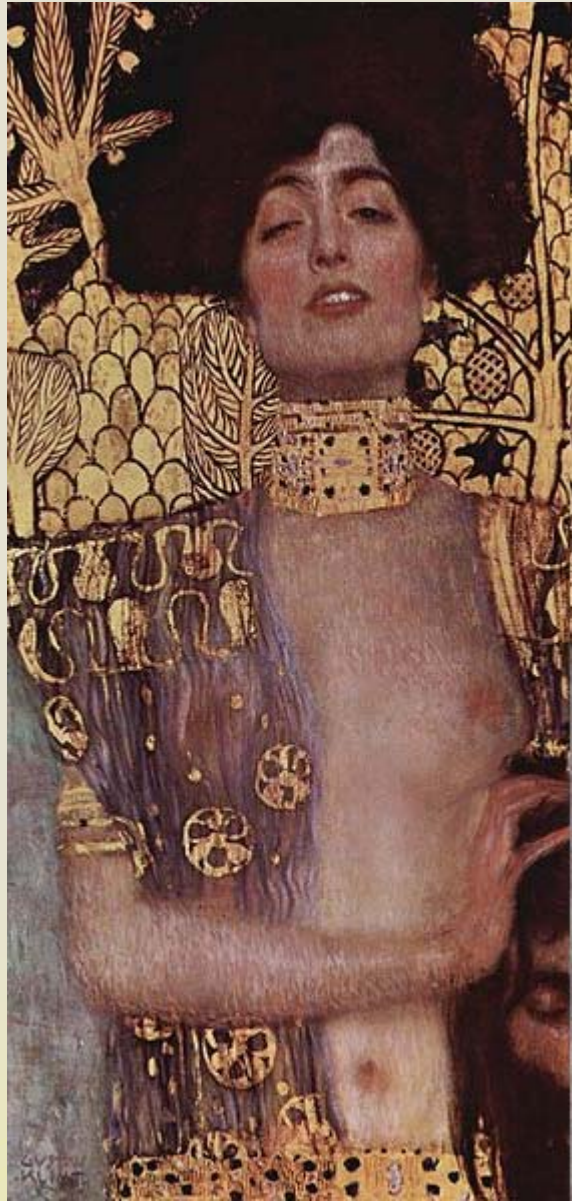
# Gustav Klimt

- 1862 - † 1918, Rakousko, Rakouský malíř Gustav Klimt se narodil 14. července 1862 poblíž Vídně
  - Ve čtrnácti letech vstoupil do Kunstwerbeschule Po roce Klimtova studia se na stejnou školu přihlásil také jeho mladší bratr Ernst. Společně si pak přivydělávali malováním portrétů podle fotografií.
  - Zlom v Klimtově samostatné tvorbě pak přišel v roce 1885, kdy dostal první oficiální vládní zakázku – výzdobu Vily Hermés, oblíbeného venkovského sídla císařovny Alžběty.
  - Začal tvořit samostatně a jeho obrazy byly plné nevšedních prvků –
    - náznaků i výrazných linií, splývajících vlasů, květin, geometrických vzorů, Křivky, spirály a mystické víry jasných barev.
- Jeho vzory a syté barvy podmaňovaly pocity dekadence, erotična a tajemného napětí.

- **Dílo:**
- Judith
- Judita a Holofernes I (1901)
- Vodní had I (1904-1907)
- Tři období života ženy (1905)
- Polibek (1907-1908)
- Danae (1907-1908)
- Portrét Adele Bloch-Bauer

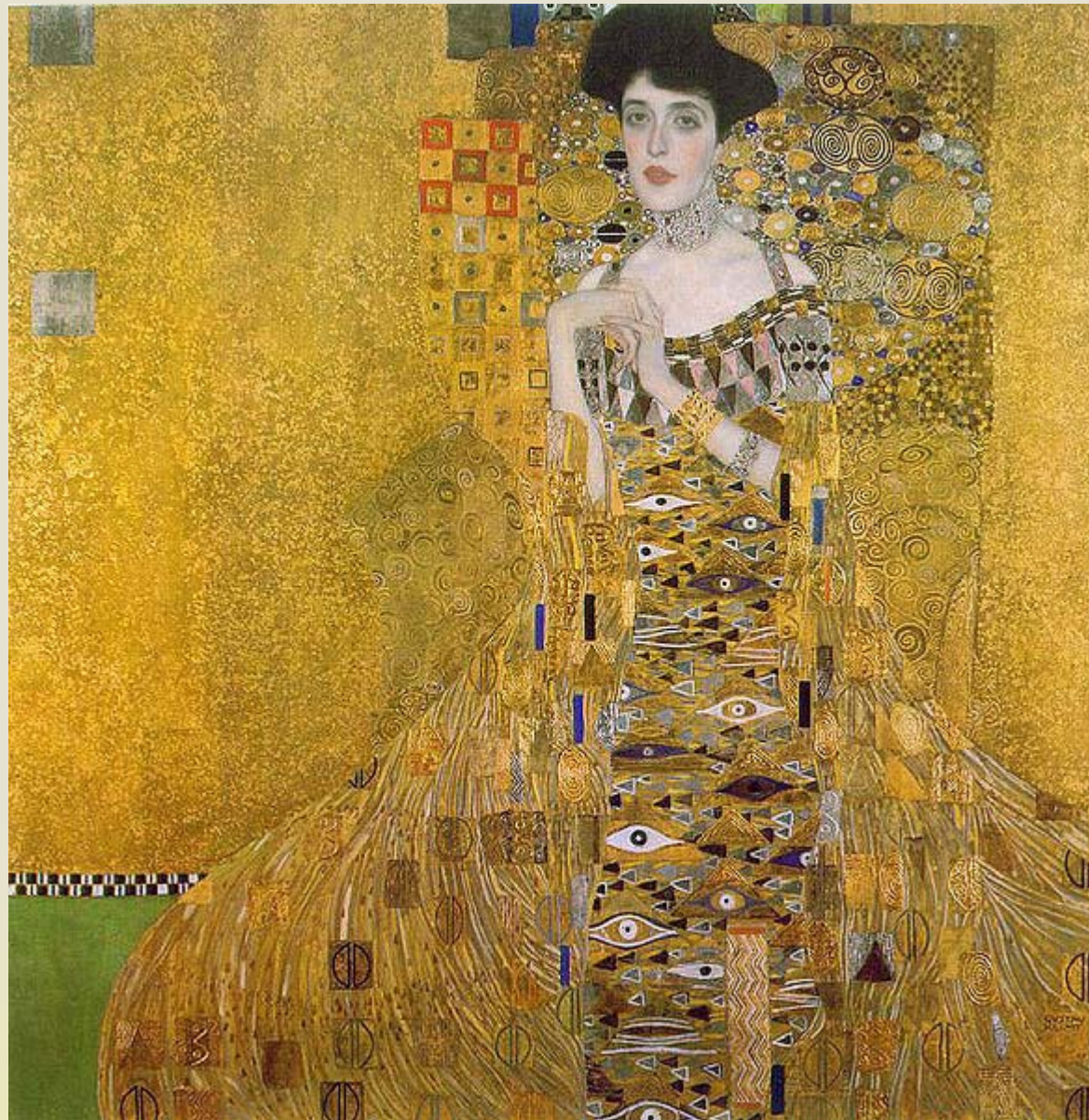






*Judith*





*Portrét Adele Bloch-Bauer*





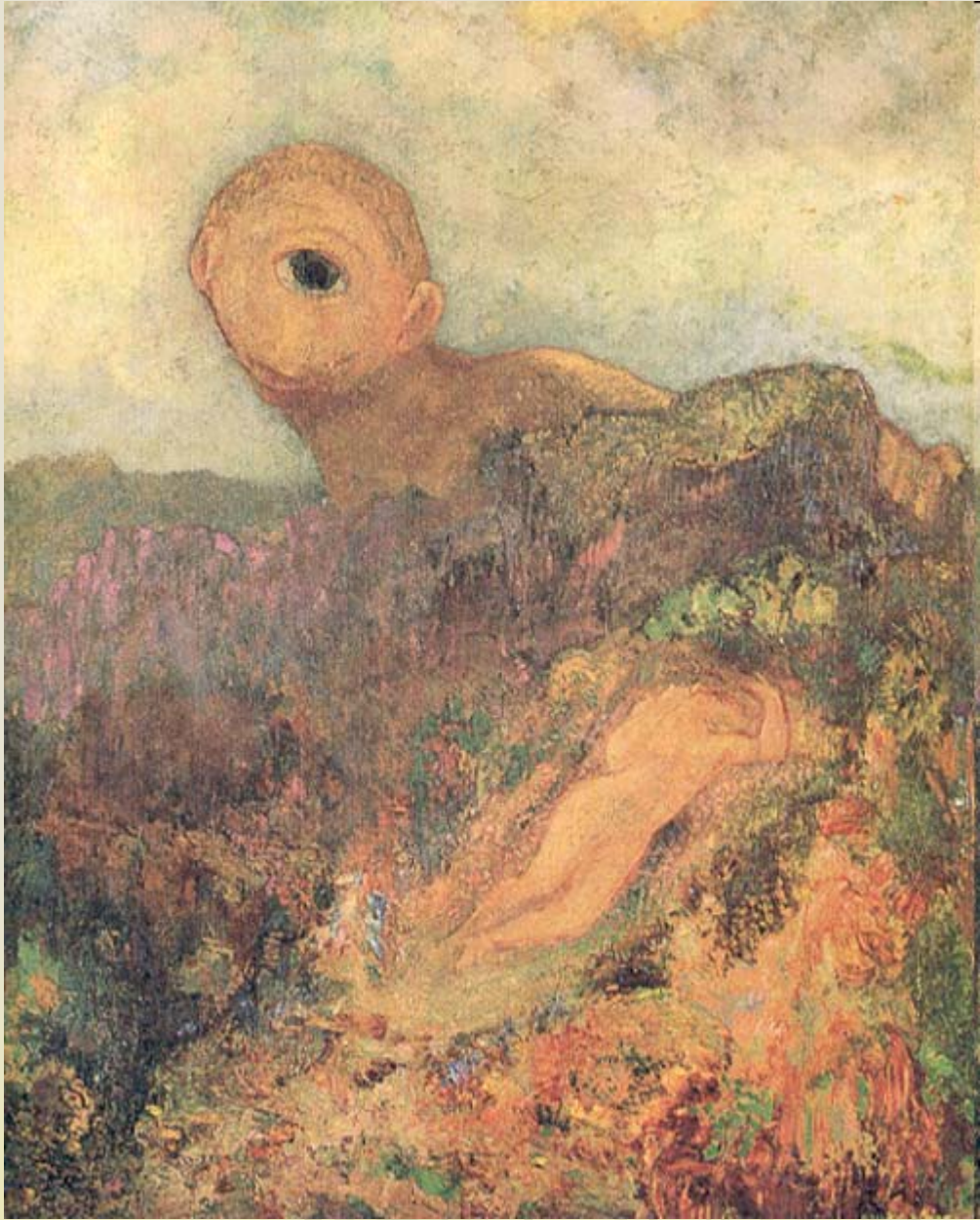
*Polibek*

# Odilon Redon

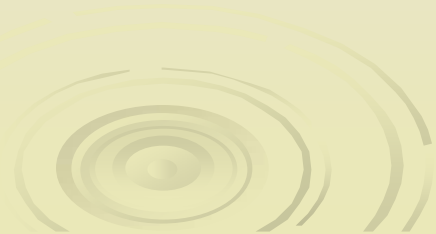
- Francouzský malíř a grafik Odilon Redon se narodil 22. dubna 1840 v Bordeaux
- První album grafik Redon vydal v roce 1879 a nazval ho Dans le Rêve (Ve snu).
- Redon se do povědomí veřejnosti dostal až v roce 1884
- Redonova tvorba byla silně ovlivněna jeho bolestivým a osamělým dětstvím. Byl donucen žít odděleně od své rodiny, patrně proto, že jim jeho epilepsie přinášela mnohé problémy a těžkosti.
- Redon byl považován za otce symbolismu blízce spojeného s literární inspirací.
- Vzorem pro Redonovu tvorbu se stal prokletý básník, zosobnění dekadentního ducha přelomu století.
- Kyklopové
- Ofélie mezi květinami
- Portrét Jeanne Chainé
- Oko jako balón











# Puvis de Chavannes

- De Chavannes se převážně věnoval nástěnné malbě a malbě závěsných obrazů.
- meditativní atmosféra, jednoduchá alegoričnost, tvarová oproštěnost i úsporná, tlumená barevnost odpovídaly zásadám stanoveným manifestem symbolismu.
- Jeho tvorba se stala inspirací pro Gauguina, na kterého zapůsobila především de Chavannesova citová bezprostřednost, zjednodušená kresba i monumentálnost kompozicí.
- Velkými obdivovateli de Chavannese byli také Seurat a Toulouse-Lautrec.
- Dílo: Bílé útesy
- Píseň pastýřek
- Poprava Sv. Jana Křtitele
- Sen
- Svatá Máří Magdaléna v poušti
- Toaleta
- Žena na pláži

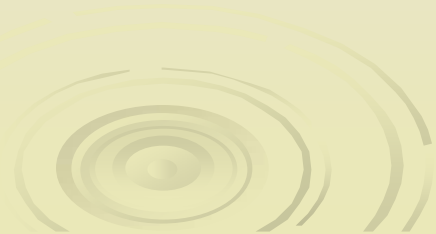


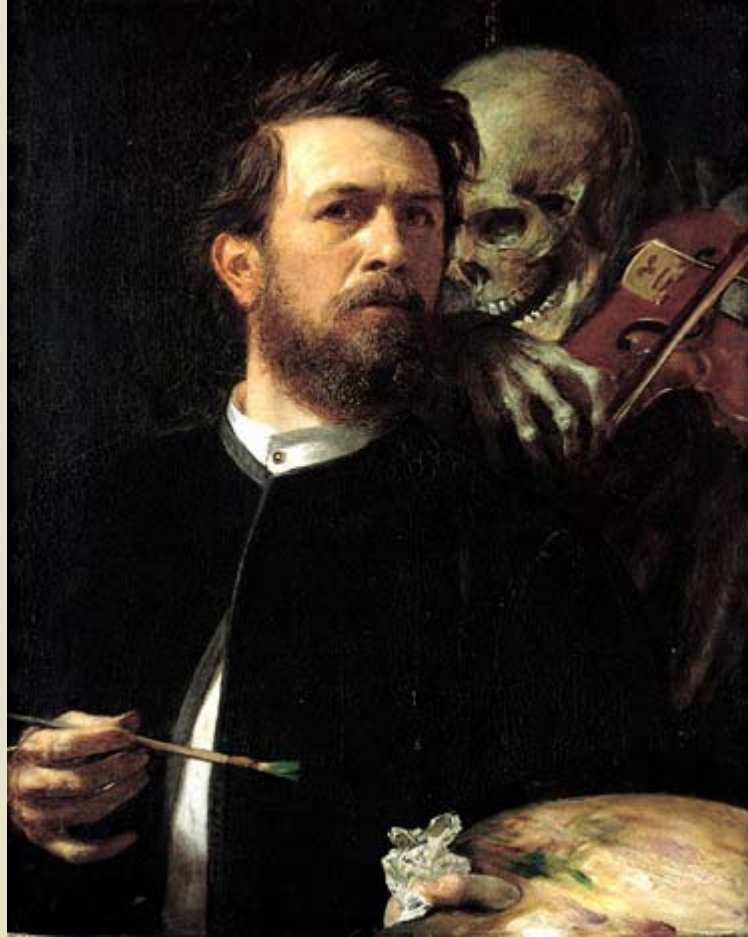


# Arnold Böcklin

- Společně s Ferdinandem Hodlerem, Maxem Klingerem a Lovisem Corinthem je Böcklin jedním z hlavních představitelů švýcarského / německého symbolismu, který se rozešel s dominantním akademickým malířstvím a převládajícím naturalismem druhé poloviny 19. století.
- Surrealisté jako Giorgio de Chirico, Salvador Dalí a Max Ernst viděli v Böcklinovi jednoho ze svých předchůdců
- K jeho nejvýznamnějším dílům patří mimo jiné jeho Autopotrét se smrtí hrající na housle (1872) a pět verzí jeho Ostrova mrtvých (1880 – 1886).
- Známým se Böcklin stal také díky jím navrženému secesnímu typu písma, které po něm bylo i pojmenováno.



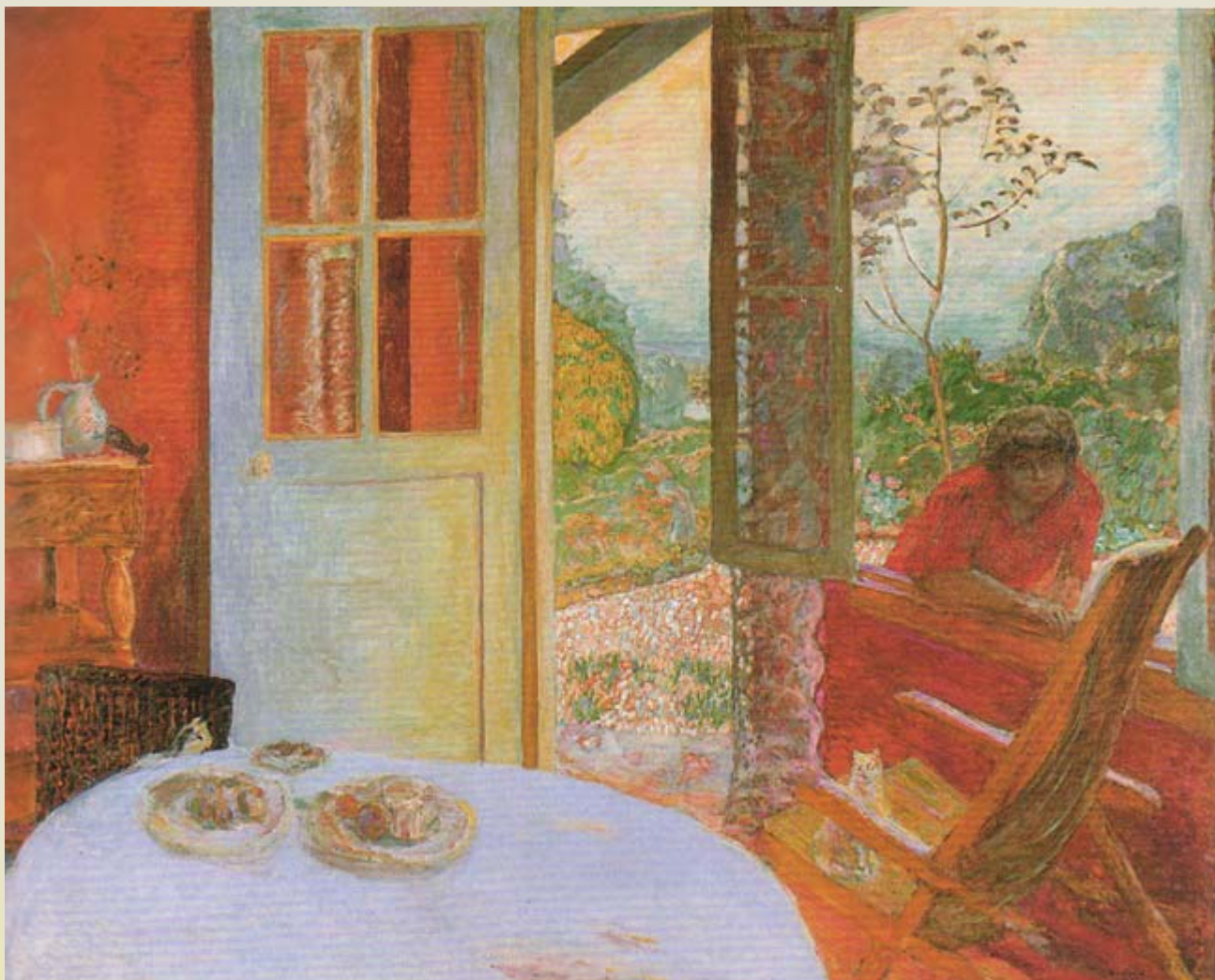




# Nabis

- **Les Nabis neboli Nabisté** je skupina francouzských malířů, vedená P. Sérusiérem, podléhající vlivu P. Gauguina.
- Název pochází z tehdejší hebrejštiny a znamená "proroci".
- Malíři se v 90. letech scházeli v Ransonově ateliéru, častovali se podivnými přezdívkami a diskutovali o symbolismu. Oproti impresionismu zdůrazňovali barevnou plochu a souvislé kontury.
- Dále se skupina Nabis nechala volně inspirovat japonským barevným dřevořezem. Významně zasáhla do užitého umění, plakátu, divadelní dekorace a knižní ilustrace.
  
- \* Aristide Maillol – (1861–1944)
- \* Félix Vallotton – (1865–1925)
- \* Pierre Bonnard – (1867–1947)
- \* Ker-Xavier Roussel – (1867–1944)
- \* Edouard Vuillard – (1868–1940)
- \* Maurice Denis – (1870–1943)-hlavní teoretik skupiny
- \* Georges Lacombe – (1868–1916)
- \* Paul Ranson – (1864–1909)
- \* Paul Sérusier – (1864–1927)





Pierre Bonnard, *jídelna na venkově*, 1913



Múzy –Maurice Denis



# Český symbolismus

- Generaci Národního divadla vystřídala generace 90. let, sjednocena ve **spolku výtvarných umělců Mánes** .
- Nechtěli se odpoutat od kořenů domácí tradice, pouze ji obohatit o nové moderní podněty světového umění.
- Nejdříve se symbolismus projevil v sochařském díle mysticky orientovaného **Františka Bílka** (1872 - 1941). Jeho sochy vyjadřují tragiku života a zároveň jsou obecným symbolem lidské existence.
- Vůdčí osobností této generace 90. let, která ve své tvorbě spojuje jak vlivy symbolismu, tak impresionismu, byl **Jan Preisler** (1872 - 1918). Preislerovy obrazy, např. Černé jezero či Pohádka, působí záhadně, tajemně i smutně.
- **Max Švabinský** (1873 - 1962) byl virtuózní kreslíř, grafik a malíř. Vytvářel kolorované perokresby. Seznam jeho činností je dlouhý: zakladatel české grafické školy, první profesor grafické speciálky na Akademii v Praze, vynikající portrétista, malíř i kreslíř, ilustrátor i tvůrce známek a bankovek. K tomu všemu můžeme přičíst také několik skutečně monumentálních děl.
- Jakási druhá vlna symbolismu, jež proběhla ještě před I. světovou válkou, je spojena v českém prostředí se sdružením Sursum. Tvůrčím principem je „snová tvorba“. Sursum objevilo "ta pravá jména" českého moderního umění - **Jana Zrzavého** nebo **Josefa Váchala** .

# František Bílek

- František Bílek – umělec, představitel epochy symbolismu a secese - byl nejen sochař, řezbář a keramik, ale byl i grafik, kreslíř, ilustrátor, autor návrhů knižních vazeb i různých druhů užitého umění a také dobrý architekt.
- Zpočátku byl námětem jeho děl pocit zoufalství nad vinami člověka, ale postupně převládala naděje, vykoupení a víra.
- Kromě biblických námětů vytvořil postavy rodiny a mnohé postavy českých duchovních i světských velikánů (Jana Husa, Jana Žižky, Jana Roháče z Dubé aj.).
- Zaujat událostmi národních dějin a veden svým silným vlastenectvím tvořil sochy nejen jako postavy, ale vyjadřoval celý příběh nebo osud lidské bytosti, případně osud celého národa.
- Ve svých grafikách Bílek často volil motiv vody, ohně a měsíce, také postavu kněze u oltáře a vlastním navrženým písmem doprovázel některé své grafické listy. Kresbami a dřevoryty ilustroval např. Březinovy básnické sbírky Tajemné dálky (1895),







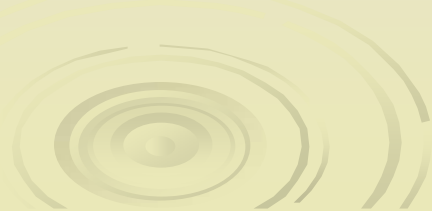


# Jan Preisler

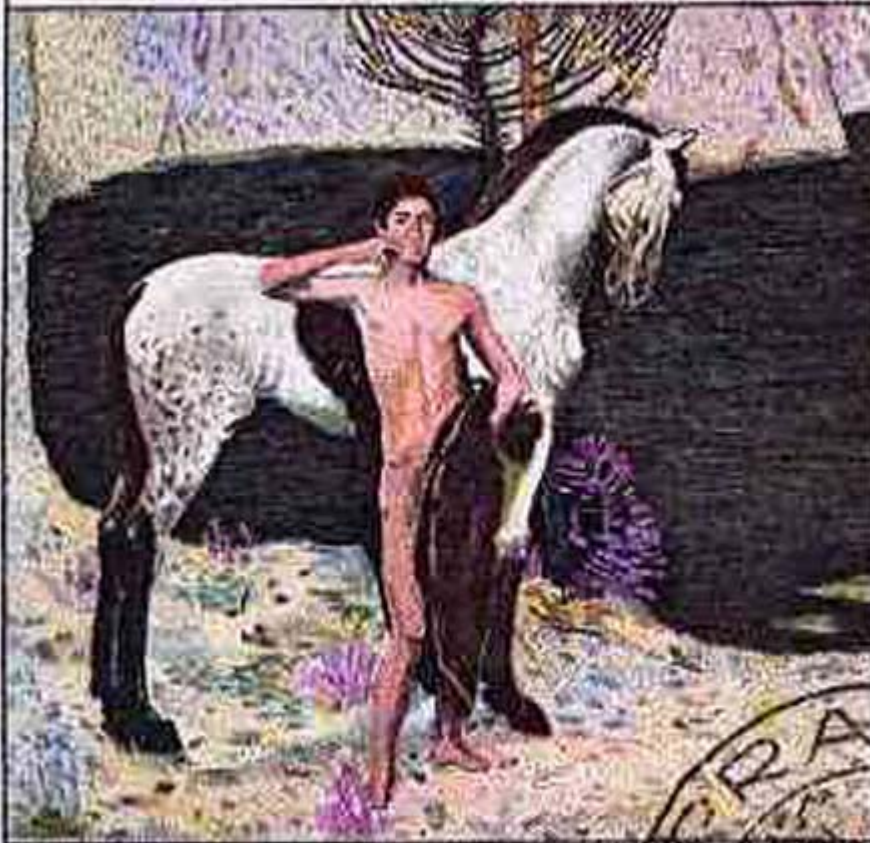
- Preissigova potřeba vidět svět v celku, zkoumat souvislosti mezi člověkem a přírodou, zásadním způsobem motivovala jak jeho tvorbu, tak i osobní postoj k životu.
- Graficky upravil knižní vydání Masarykovy americké přednášky ve prospěch vzniku Československa jako nového poválečného státu.

**Grafika** - technika barevné mědirytiny a akvatinty.

- krajiny - Krajina se stromy (1899), Vesnice pod stromy (1908).
- Staropražský motiv, Hradčanské panoráma, Sníh.
- \* 1936: Zrození země, Kompozice s nitěmi a stuhami, Pavouci, Vertikály, horizontály, elipsy.
- Cestou malby uvažoval o obecnějších rovinách tvorby a života, o jejich podstatě. Sledoval vztahy světla, barvy, linie a prostoru, rytmy zrodu a zániku a rád experimentoval. Barvy na plátno stříkal, nanášel v silných vrstvách, vymýšlel postupy vytváření rozpraskaných a plasticky modelovaných linií.



ČESKOSLOVENSKO



80h

ČERNÉ JEZERO 1904  
JAN PREISLER 1872-1918  
NÁRODNÍ GALERIE PRAHA

J. HERC / K. 1958





# Max Švabinský

- Jeden z nejvýznamnějších českých umělců dvacátého století, který byl obdivován pro neobyčejnou kreslířskou zručnost a rozmanitost grafických technik.
- Švabinský se také velkou měrou podílel na zviditelnění českého výtvarného umění v celé Evropě.
- Mezi grafické techniky, kterým se v průběhu života věnoval, patřily: olejomalba, perokresba, litografie, mozaika, akvarel, mezzotinta, lept, pastel, dřevoryt, návrhy na vitráž, kresba suchou jehlou, rudkou, černou křídou, tužkou, uhlem.
- Žánry: portréty, krajinomalba, ilustrace, erotické náměty, plakáty, exlibris, návrhy gobelínů, vitráží, poštovních známek a bankovek.
- Mezi nejznámější obrazy Švabinského patří:
  - \* Splynutí Duší, 1896
  - \* Kulatý portrét, 1897,
  - \* Růžový portrét, 1898,
  - \* Chudý kraj, 1900
  - \* U stavu, 1900–1901,
  - \* Kamélie, 1903,
  - \* Dvě matky, 1903





Splynutí Duší



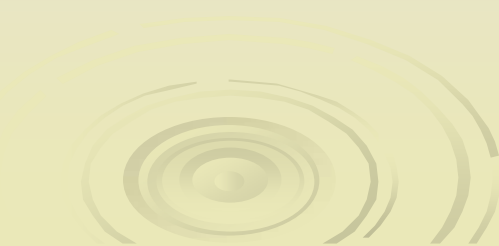
Chudý kraj





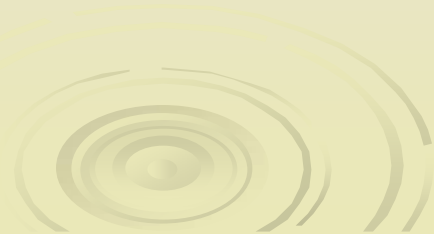
# Jan Zrzavý

- Od roku 1907 studoval několik roků na UMPRUM. Byl ale vyloučen, dále byl samouk. V roce 1924 navštívil Francii (Paříž, Bretan) a až do roku 1939 se do ní opakovaně vracel. Často ho motivovaly pozoruhodné krajiny – cizí (Francie, Itálie, Řecko) i domácí (Vodňany, Okrouhlice, Praha). Své náměty často opakoval.
- Druhá vlna symbolismu
- V letech 1913–1917 a 1919–1923 byl členem Spolku výtvarných umělců Mánes
- V roce 1931 realizoval svou první scénickou výpravu pro Národní divadlo v Praze (Mozart: Idomeneus, král krétský) a pokračoval spoluprací až do roku 1959.
- V roce 1966 byl jmenován národním umělcem.
- Údolí smutku
- Kleopatra
- Kázání na hoře
- Meditace









# Josef Váchal

- byl český malíř, grafik, ilustrátor, sochař, řezbář a v neposlední řadě také spisovatel a básník.
- Jeho tvorba byla ovlivněna expresionismem a prvky symbolismu, naturalismu a secese, pokoušel se však o vlastní stylově nevyhraněné umělecké vyjádření.
- Napsal i knihu Krvavý román , která byla také zfilmována
- Hlavní část jeho díla spadá do období první republiky, naopak za komunistického režimu měl existenční problémy. .
- Během svého života nebyl doceněn, jistého uznání se mu dostalo až titulem zasloužilý umělec v roce 1969.

Díla :Pláň astrální – Spiritistická sedánka (1906)

- Pláň elementální – Pláň vášní a pudů (1907)
- Magie (1909)
- Vzývači d'ábla (1911–1920)



Sen noci filipojakubské  
Barevný dřevoryt



# Secese

- je jedním z uměleckých stylů přelomu 19. a 20. století (období označovaného jako fin de siècle). Podle některých názorů je posledním z univerzálních mezinárodních výtvarných slohů, jemuž se podařilo vtisknout svůj umělecký řád všem projevům a věcem moderního života.
- . Těžiště secese neleží ve vysokém umění, v malbě a sochařství, ale v dekoraci a užitém umění.
- Ve Francii se nazývá Art nouveau, v Německu Jugendstil, název „secese“ (něm. Sezession, z latinského secessio odštěpení, odchod) pochází od uměleckých spolků, které se v Berlíně (1891), v Mnichově (1892) a zejména ve Vídni (Wiener Sezession, 1896) oddělily od konservativních akademií.

## **Za hlavní znaky secesního slohu se považuje :**

- ornamentálnost, plošnost záliba v neobyčejných barvách ,v estetickém využití rozličných materiálů.
- Secesní linie je plynulá vlnící se křivka, jež vyvolává v divákovi dojem nenásilného pohybu v ploše, jejíž jednotvárnost se vyrovnává barevností.
- vyhledává neobvyklé barevné odstíny a váže je podle principu harmonie a kontrastu. Ústředním znakem je stylizace, obrací se přímo k přírodním tvarům (listy, květy, lidské a zvířecí tělo).
- Výrazně ovlivnila životní způsob konce 19. a začátku 20. století, neopakovatelně se zapsala i do tváře mnoha evropských měst jako Praha, Paříž, Vídeň, Mnichov nebo Berlín.

# Malířství a sochařství

- obrazy a další dekorativní díla působila harmonií linií a proporcí v souladu s lehkostí a ladností zobrazených témat,
- využívala ornamentálnost přírodních tvarů, siluet stromů a listů, leknínů, mořských vln a rozevlátých ženských vlasů.
- Mnohá secesní díla byla ovlivněna dekorativním stylem japonské grafiky.
- Motivy obrazů byly tiché balady a tajemná erotika
- Zcela novým způsobem byly v umění secese zobrazovány ženy, které byly viděny jako nositelky krásy a splývavých linií ve svých vlasech i tělesných tvarech.
- Ženské figury byly v secesi naplněny hlubokou sexualitou, ať již v dekadentním pojetí Aubreyho Beardsleyho, jako čisté dívky Alfonse Muchy nebo tajemně erotické éterické bytosti Gustava Klimta.
- Pohledy žen zobrazených v dílech secese byly přímé a snad i vyzývavě dekadentní, nepodléhaly iluzi cudnosti nebo prostoty.
- Klimtovi se pak podařilo vytvořit prototyp tajemné moderní dámy, která se v realitě objevila až v době Greta Garbo či Marlene Dietrich.

# Alfons Mucha

- Narodil se v Ivančicích (24. července 1860 Ivančice – 14. července 1939 Praha) byl český malíř a designér období secese.
- Stal se známým téměř přes noc díky divadelnímu plakátu Gismonda (1894–1895), který si objednala pařížská herečka Sarah Bernhardtová.
- Jeho životní dílo je cyklus velkoformátových pláten **Slovanská epopej**, na kterém pracoval osmnáct let.
- Krom toho se také zasloužil spolu s Jaroslavem Kvapilem a Ladislavem Syllabou o obnovení svobodného zednářství v Československu.
- První československé poštovní známky a bankovky podle návrhu Alfonse Muchy
- Mimo grafiku a malířství se také věnoval divadlu a sochařství
- Tvořil návrhy vinět na láhve, čokolády, sušenky, cigarety, maloval návrhy jídelních menu, kalendářů a dekorativních zástěn, Jeho tvorba zahrnuje návrhy interiérů, nádobí, šperků, ale i návrh okna katedrály sv. Víta (1931) v Praze.
- Alfons Mucha byl také dobrým fotografem, který své snímky využíval jako předlohu při své malířské tvorbě, jeho snímky se tak kompozičně velmi podobají jeho slavným obrazům.













# Aubrey Vincent Beardsley

- Anglický malíř a ilustrátor Aubrey Vincent Beardsley se narodil 21. srpna 1872 v Brightonu v Anglii.
- Erotično, které se v Beardsleyových pracích nachází, musí být chápáno jako nedílná součást jeho díla. rovněž podporovala společenská atmosféra, která obdivovala dekadenci.
- Živil vytvářením ilustrací a obalů knih a různých periodik jako Morte Darthur, která se sestávala z více než tří set různých ilustrací, úvodů ke kapitolám a vinět .





# Užité umění

- Secese se projevila i předmětech denní potřeby, ve špercích, ozdobách, interiérech, v nádobí, v etiketách, obalech, vázách ...
- Hl.představitelé:
- Émile Gallé (skleněné vázy),
- Skot Charles Rennie Mackintosh (bytové zařízení)
- Louis Comfort Tiffany-skleněné vitráže
- Edward Burne-Jones-vitráže ale i obrazy





# Émile Gallé

- Užité umění  
Sklo, skleněné vázy





# Architektura

- je architektonický směr objevující se v 80. letech 19. století v Anglii. Zásadně ovlivnil ranou modernu, dílo Bauhausu (spolupráce umění a průmyslu) a připravil půdu pro funkcionalismus (užitkovost, prostornost).
- Cílem bylo vytvořit nový styl, který působil organicky a byl oproštěný od do té doby převládajícího historismu.
- V urbanismu přinesla secese podněty k zahradním městům.
- Těžiště architektury bylo ve výstavbě vil a kulturních budov.
- Vedoucími centry byly: Skotsko, Belgie, Francie (Paříž a Nancy), Německo (Mnichov a Darmstadt), Rakousko (Vídeň), Itálie, Španělsko, New York, Rusko, Polsko, Holandsko, Skandinávie a Česká republika.

## Hlavními znaky secesních staveb

- křivka, linie
- rostlinný ornament
- dekorativnost
- prostornost
- průhlednost
- Často staviteli secesních staveb nebyli architekti, ale původně malíři a řídili se jedinež zákony konstrukce s plným uplatněním nových technických stavebních prostředků jako železa, oceli, betonu a skla.



# Hl.představitelé

- \* Charles Robert Ashbee
- \* Ernesto Basile
- \* Giuseppe Brega
- \* Alois Dryák
- \* August Endell
- \* Josef Fanta
- \* Antoni Gaudí
- \* Hector Guimard
- \* Paul Hankar
- \* Kamil Hilbert
- \* Victor Horta
- \* Dušan Jurkovič
- \* Jan Kotěra
- \* William Richard Lethaby
- \* Lluís Domènech i Montaner
- \* Hermann Obrist
- \* Friedrich Ohmann
- \* Richard Riemerschmid
- \* Eliel Saarinen
- \* Fjodor Osipovič Šechtěl
- \* Henry van de Velde
- \* Otto Wagner

# Antoni Gaudí

- Nesnaží se napodobit žádný jiný styl, je naprosto originální.
- Eusebi Güell byl hlavním sponzorem a díky němu vznikla mnohá Gaudího skvostná díla.
- V roce 1883 začal jeho vrcholný projekt, dosud nedostavěná katedrála Sagrada Familia.
- Další díla jsou např. Palác rodiny Güellů, kde poprvé navrhoval i interiér, nebo Güellský park, dodnes jeden z klenotů Barcelony.
- Poslední projekt baly přestavba katedrály Sagrada Familia. Jeho posledním přáním bylo, aby byla postavena čistě z darovaných peněz. Proto se staví dodnes — předpokládaný rok dostavby je rok 2025.

## ➤ **Stavby**

### Sagrada Familia

- \* Casa Vicens – 1883 až 1888; Calle les Carolines 24, Barcelona
- \* Casa El Capricho – 1883 až 1885; Comillas u Santanderu
- \* Finca Güell
- \* Bellesguard
- \* Casa Batlló
- \* Sagrada Familia
- \* Finca Miralles
- \* Katedrála v Palmě
- \* Biskupský palác v Astorze
- \* Casa de los Botines



Casa Batlló







Sagrada Familia



# Charles Rennie Mackintosh

- (7. června 1868 Glasgow – 10. prosince 1928)
- byl skotský architekt a designér.
- Byl hlavním představitelem secese ve Skotsku, kde si vytvořil vlastní dekorativní lineární směr secese.
- vystudoval v Glasgow a od roku 1889 pracoval v tamní firmě a společně s dalšími umělci vytvořil uměleckou skupinu známou jako The Four, jež vytvořila mnoho návrhů nábytku, plakátů a kovových předmětů.









# Victor Horta

- Victor Horta se narodil v Gentu v roce 1861. V Gentu také studoval na Akademii krásných umění (Academie des Beaux) kresbu, práci s textilem a architekturu. Krátce po studiu odešel do Paříže, kde se živil jako bytový architekt a návrhář interiérů. Inspiroval se tehdy moderními směry ve výtvarném umění jako byl impresionismus a pointilismus a rozšiřoval si vzdělání v oboru práce s ocelí a sklem.
- Spolu s ním pracoval na projektu královských skleníků v Laekenu, které se staly první Hortovou prací založenou na širokém použití oceli a skla.
- **Čtyři významné stavby v Bruselu pocházející z této doby (Hotel Tassel, Hotel Solvay, Hotel van Eetvelde a vlastní ateliér) byly v r. 2000 zapsány na Seznam světového dědictví Unesco.**
- Jeho politické názory jej vedly k tomu, že nadále odmítal práci pro bohatou soukromou klientelu, ale věnoval se převážně veřejným zakázkám. Z těchto prací byl nejznámější Lidový dům (Maison du peuple) v Bruselu postavený na zakázku belgické dělnické politické strany Parti Ouvrier Belge. Bohužel palác vyhořel a roku 1965 byly trosky odstraněny.









# Hector Guimard

- byl francouzský architekt secesního slohu. Působil na přelomu 19. a 20. století v Paříži, kde vytvořil mnoho staveb. K nejznámějším jeho dílům patří vstupy do stanic zdejšího metra.







**Paris Guimard 17 La Fontaine**

# Joseph Maria Olbrich

- Josef Maria Olbrich (22. prosince 1867 Opava – 8. srpna 1908 Düsseldorf) byl česko-rakouský architekt,
- designér a malíř, pracoval s kovem, textiliemi a grafikou. Byl důležitou osobností secesního hnutí ve Vídni.
- Studoval akademii výtvarných umění ve Vídni,
- . V roce 1893 začal pro Otto Wagnera pracovat.
- Pomáhal mu s návrhy budov pro vídeňské metro. V roce 1897 Olbrich společně s Otto Wagnerem, Gustavem Klimtem, Josefem Hoffmannem a Kolomanem Moserem založil uměleckou skupinu Vídeňská secese a navrhl pro tuto skupinu výstavní pavilon Secession.
- Navrhoval nábytek, který se vyznačuje čistými liniemi bez dekorací.
- Šperky – většinou přívěsky a brože, které navrhoval, se vyznačují jednoduchostí a střídmostí.





Výstavní dům Secesion





**Darmstadt**

# Josef Hoffmann

- byl český a rakouský architekt a designér. Navrhoval nábytek, látky, stříbrné a kovové předměty, šperky, sklo a keramiku.
- Byl důležitou osobností secesního hnutí ve Vídni a zakladatel Wiener Werkstätte.
- Jeho dílo se vyznačuje čistotou linií a geometrickými formami.







Jean-Pol Grandmont

Palác Stoclet, Brusel



# Otto Wagner

- byl rakouský architekt, urbanista a teoretik architektury.
- Studoval architekturu na Institutu polytechniky ve Vídni, Akademii výtvarných umění ve Vídni a Akademii staveb v Berlíně.
- Ve Wágnerově rané tvorbě převládají prvky novorenesančního historismu. racionalismu v architektuře (co není účelné, nemůže být krásné), ve kterém požaduje užitkový styl založený na účelnosti, vhodně zvoleném materiálu a konstrukci.
- Je hlavním představitelem vídeňské secese (Jugendstil).
- Jeho pozdní (geometrická secese) dílo se značně blíží puristické architektuře.



Budova Poštovní spořitelny ve Vídni



Současná podoba budovy, v níž divadlo bývalo



# Česká secesní architektura



# Josef Fanta

- byl český architekt, návrhář nábytku, malíř, autor mnoha publikací (např. O svérázu krojovém a bytovém), věnoval se ochraně památek a byl významným mecenášem.
- Jeden z nejvýznamnějších představitelů české secesní architektury.
- Po studiích se Josef Fanta stal asistentem Josefa Zítka (svého profesora a architekta, autora např. Národního divadla, Rudolfiny) při stavbě Národního divadla. Fanta při této stavbě mimo jiné vytvořil novorenesanční lampu, která dodnes stojí před Národním divadlem.
- Autorsky se podílel mj. na stavbách Hlávkových kolejí v Praze, vstupní haly dřívějšího Wilsonova nádraží dnes Hlavního nádraží v Praze, budov ondřejovské observatoře, domu Hlahol v Praze či Mohyly míru (památník bitvy u Slavkova).
- Jeho dílem je také budova současného Ministerstva průmyslu a obchodu, která se nese v duchu podobné stavby, realizované v letech 1912-1919 v japonské Hirošimě náhodským rodákem Janem Letzelem.
- Zabýval se také rekonstrukcemi památek (kostel sv. Václava na Zderaze a Slavína na Vyšehradě)

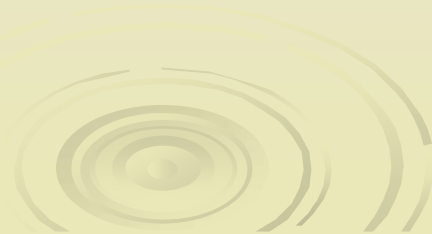






# Antonín Balšánek

- Spolu s Osvaldem Polívkou řídí stavbu Obecního domu v Praze (1905).
- K jeho významným počínům patří např. projekt na Most Legií v Praze (1890), novorenesanční Muzeum hlavního města Prahy (1896-1902), Městské divadlo v Plzni (1899-1902), Obecní a reprezentační dům v Praze, (1905-11), secesní Městské divadlo v Pardubicích (1906-09), spolupráce na Myslbekově pomníku Karla Hynka Máchy na pražském Petříně (1911), Státní spořitelna na Vršovickém nám. v Praze (1911-12) a další.
- ' ,















PARDUBICE. Městské divadlo.

# Jan Kotěra

- Studoval na vídeňské Akademii výtvarných umění od roku 1894, kdy tam nastoupil nový profesor Otto Wagner. Ve Vídni se mladý Kotěra seznámil s Jože Plečnikem, Josefem Hoffmannem, Josefem Urbanem, ale i s Adolfem Loosem.
- Kotěra byl ovlivňován na jedné straně wagnerovským modernismem, na druhé straně italsky orientovaným klasicismem, který ve vídeňské akademii ještě dozníval.
- Jako profesor působil na speciální školu dekorativní architektury na pražské uměleckoprůmyslové škole. K jeho žákům tam patřil například Josef Gočár.
- Jan Kotěra působil ve spolku výtvarných umělců Mánes a jako redaktor časopisu Volné směry.
- V jeho atelieru postupně pracovali Otakar Novotný, Josef Gočár a Pavel Janák.

Dílo:přestavba Červeného Hrádku u Sedlčan (1895)

- Peterkův dům na Václavském náměstí v Praze (1899–1900)
- pavilon SVU Mánes v Praze
- Národní dům v Prostějově (1905–1907)
- vodárenská věž v Praze-Michli (1906–1907)
- muzeum v Hradci Králové (1906–1912)
- Laichterův dům - viz Jan Laichter (1909)
- banka Slavia v Sarajevu (1911–1912)
- Lembergr-Gombrichův palác ve Vídni (1913–1914)
- Kotěrova vila v Praze na Vinohradech
- Trmalova vila ve Strašnicích
- Vila Tomáše Bati ve Zlíně





Národní dům v Prostějově



# Jan Letzel

- Pocházel z Náchoda, dlouhou dobu působil v Japonsku.
- V Hirošimě postavil dům, který 6. srpna 1945 jako jediná budova v epicentru přestál americký útok atomovou bombou.
- Torzo této budovy je známo jako Atomový dóm.
- V Česku se nachází jeho secesní pavilon Dvorana z roku 1905 v obci Mšené-lázně. Mimoto se podílel na přestavbě secesního hotelu Šroubek (dnes hotel Evropa).







# František Sander

- Mezi nejznámější patří zdymadlo Hořín a Miřejovice či stavby na ostrově Štvanice.
- Navrhl také nádražní budovy v Holešovicích (1905) ve stylu historizující secese a vilu Regiu (původně Samohrd) v Luhačovicích (1906) v historizujícím stylu.
- V Hradci Králové určil vzhled vodní elektrárny Labe-Hučák, uvedené do provozu 14. února 1910.





# Vila Primavesi

- Vila je výjimečným příkladem spojení vídeňské a anglické secese, znatelný je i vliv pražského baroka.
- Postavili ji vídeňští architekti Franz von Krauss a Josef Tölk pro olomouckou bankéřskou rodinu Primavesi.
- Na zajímavém pozemku na hradbách historického jádra města postavili v letech 1905–1906 členitou stavbu s vysokou mansardovou střechou.
- Interiér tvoří především centrální obytná hala s dřevěným schodištěm a krbem.







# Konec

Aneta Vašatová

