

Anna Miletínová

UMĚNÍ OBLASTI EGEJSKÉHO MOŘE

KRÉTA

- ✘ Poprvé byla obydlena již v období neolitu, tedy již kolem roku 6000 před naším letopočtem.
- ✘ Hustě obydlena, měla více než devadesát měst, ze kterých byla nejznámější Knóssos, Phaestos, Gortys, Lyttos, Kydonia a Rhytion.

- ✘ Pozice ostrova Kréty byla velmi výhodná pro rozvoj nevšední kultury, Kréta byla obchodní křižovatkou cest ze tří kontinentů, setkávacím místem kultur Asie, Afriky a Evropy, vytvářejícím podmínky pro nový způsob života, novou filosofii a umění,
- ✘ Nejdůležitějším obdobím její civilizace však bylo takzvané Minojské období, pojmenované podle krále Minoa. (Minos byl podle pověsti moudrý vládce a zákonodárce, spravedlivý soudce a mořeplavec. Homér ho nazýval společníkem Dia. Thukydides i Platon psali o jeho námořních úspěších.)

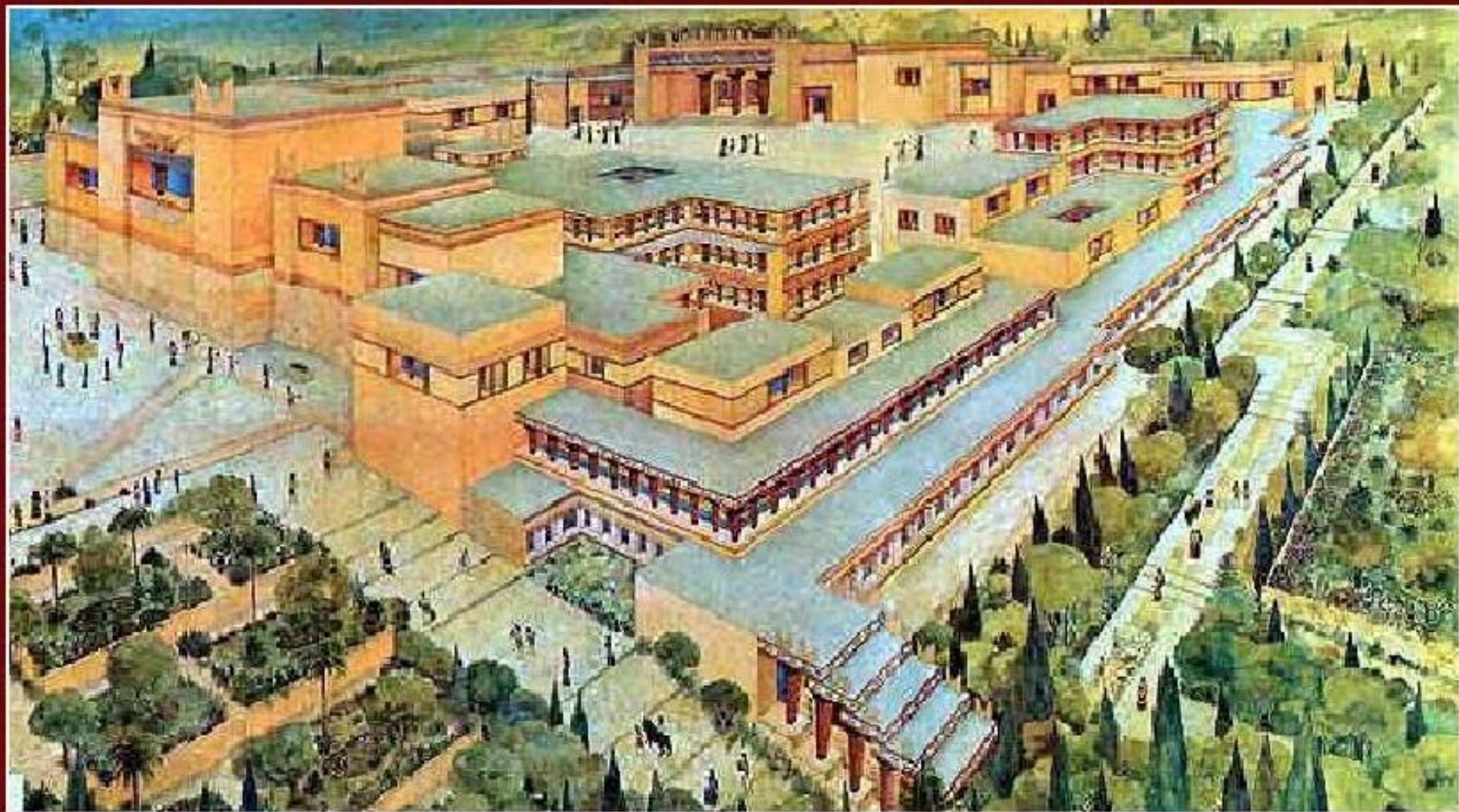
-
- ✘ Minojská civilizace trvala zhruba 1500 let, od let 2600 do 1100 před naším letopočtem, dosáhla svého vrcholu v 18. až 16. století před naším letopočtem.
 - ✘ První archeologické výzkumy minojské Kréty byly započaty kolem roku 1900 Sirem Arthurem Evansem, který objevil pozůstatky paláců v Knóssu a Phaestu.







Palác v Knóssu pokrýval plochu víc než 22.000 čtverečních metrů, měl více než 1.500 pokojů a pouhé dva vchody.



Palác v Phaestu





FAISTOS





HAGIA TRIADA



-
- ✘ První palácová centra Kréty zničila kolem roku 1700 před naším letopočtem přírodní katastrofa (patrně zemětřesení).
 - ✘ Nové paláce byly mnohaposlažní a velmi složité. Měly velké dvory, dominantní chodby, široká schodiště, procesní haly a monumentální vchody. Královské síně byly plny trůnů a lavic, dokonce i toalet a studen, svatyní a krypt, slavnostních přijímacích pokojů pro audience a náboženské obřady. Zdi paláců byly pokryty freskami s výjevy ze života lidí, provedených v pestrých barvách. Pokoje a komory byly zaplněny různými soškami božstev a výrobků z keramiky.

-
- ✘ Kolem roku 1450 před naším letopočtem byla všechna palácová centra zničena výbuchem sopky Santorini. Život byl však obnoven pouze v paláci v Knóssu, který byl plně zrekonstruován a sloužil nové královské dynastii. Konečné zničení Minojské kultury přišlo kolem roku 1380 před naším letopočtem s dalším výbuchem sopky, po kterém už nebyly znovu obydleny žádné paláce.



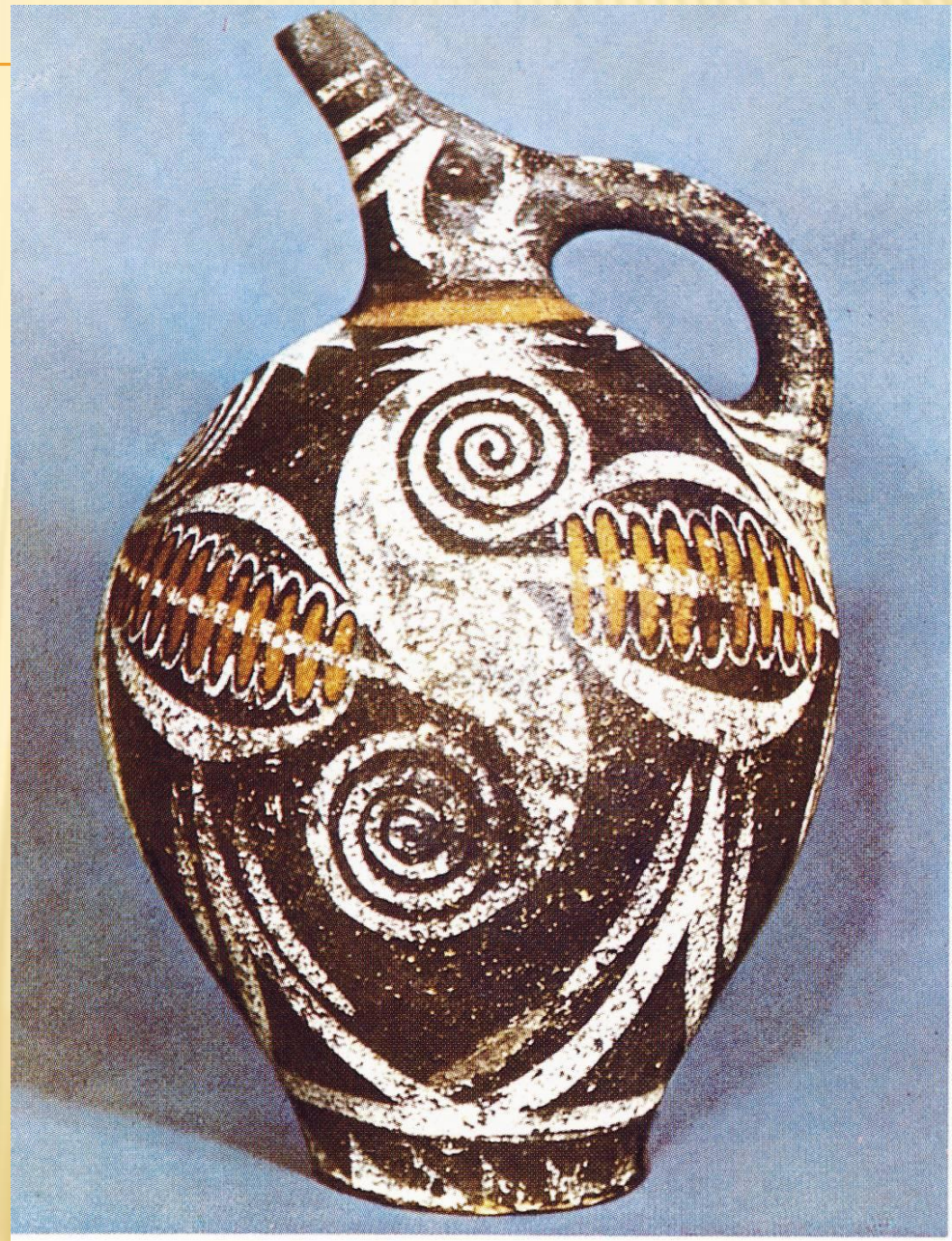
Hlavním božstvem byla Matka bohyně, která bývá zobrazována v různých formách – jako Bohyně s hady, Vyslankyně zvířat se lvy a šelmami a Bohyně nebes s ptáky a hvězdami.

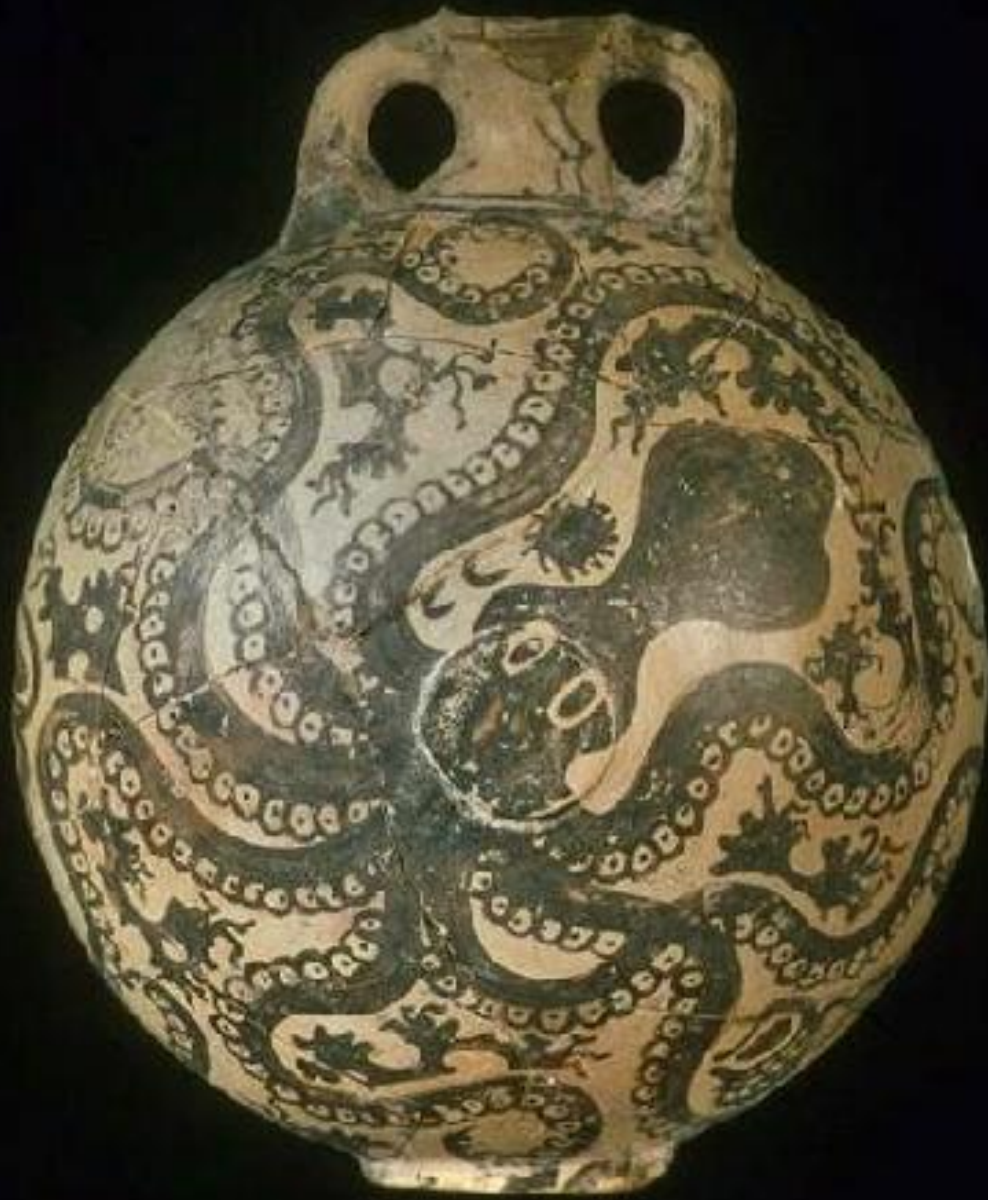


Společně s ní byl uznáván
ve formě býka mocný bůh
plodnosti.

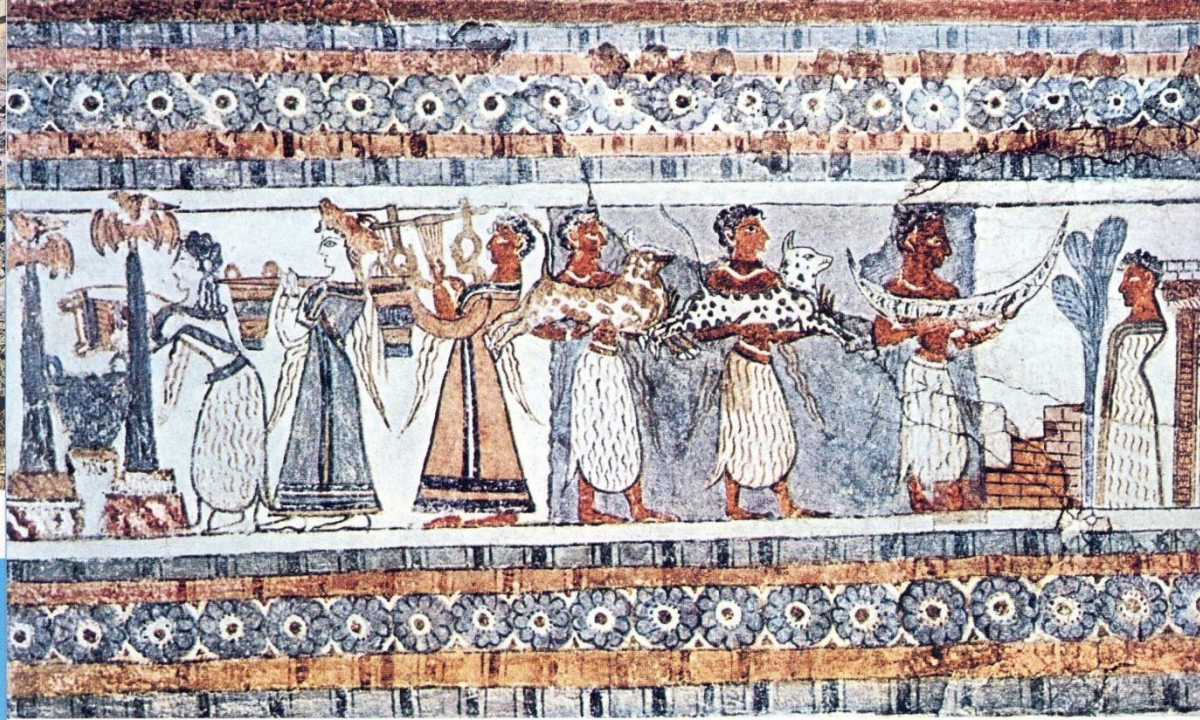


KAMARSKÁ KERAMIKA









Dvorní dámy z Hagia Triady

Malovalo se pouze z
profilu.







MYKÉNY

- ✘ Mykénská kultura, někdy též nazývaná pozdně helladská kultura, byla civilizace doby bronzové.
- ✘ Trvala zhruba od roku 1600 do roku 1100 před naším letopočtem na Peloponéském poloostrově, přibližně devadesát kilometrů jihozápadně od Atén.

-
- ✘ Z mykénské civilizace se zachovaly především chrámové haly a hrobky. V hrobkách králů se našlo obrovské množství zlata (hlavy králů byly přikryty maskami z tepaného zlata, jejich těla byla pokryta zlatými deskami a kolem jejich rakví bylo shromážděno nepřeborné množství zlatých šperků a zbraní).



- ✘ Tausie je vykládání kovů jiným kovem za studena. Do kovové podložky byly vyhloubeny rýhy, které se směrem dolu rozšiřovaly. Do rýhy byly vloženy dráty nebo proužky drahého kovu nebo kovu odlišné barvy. Dráty nebo proužky kovu byly vbitím připevněny. Výzdobné linie mají obvykle jednoduchý tvar a pravidelné uspořádání (linie, koncentrické kroužky, klikatky, šrafování, obdélníky a ovály).



✘ Agamemnonova maska

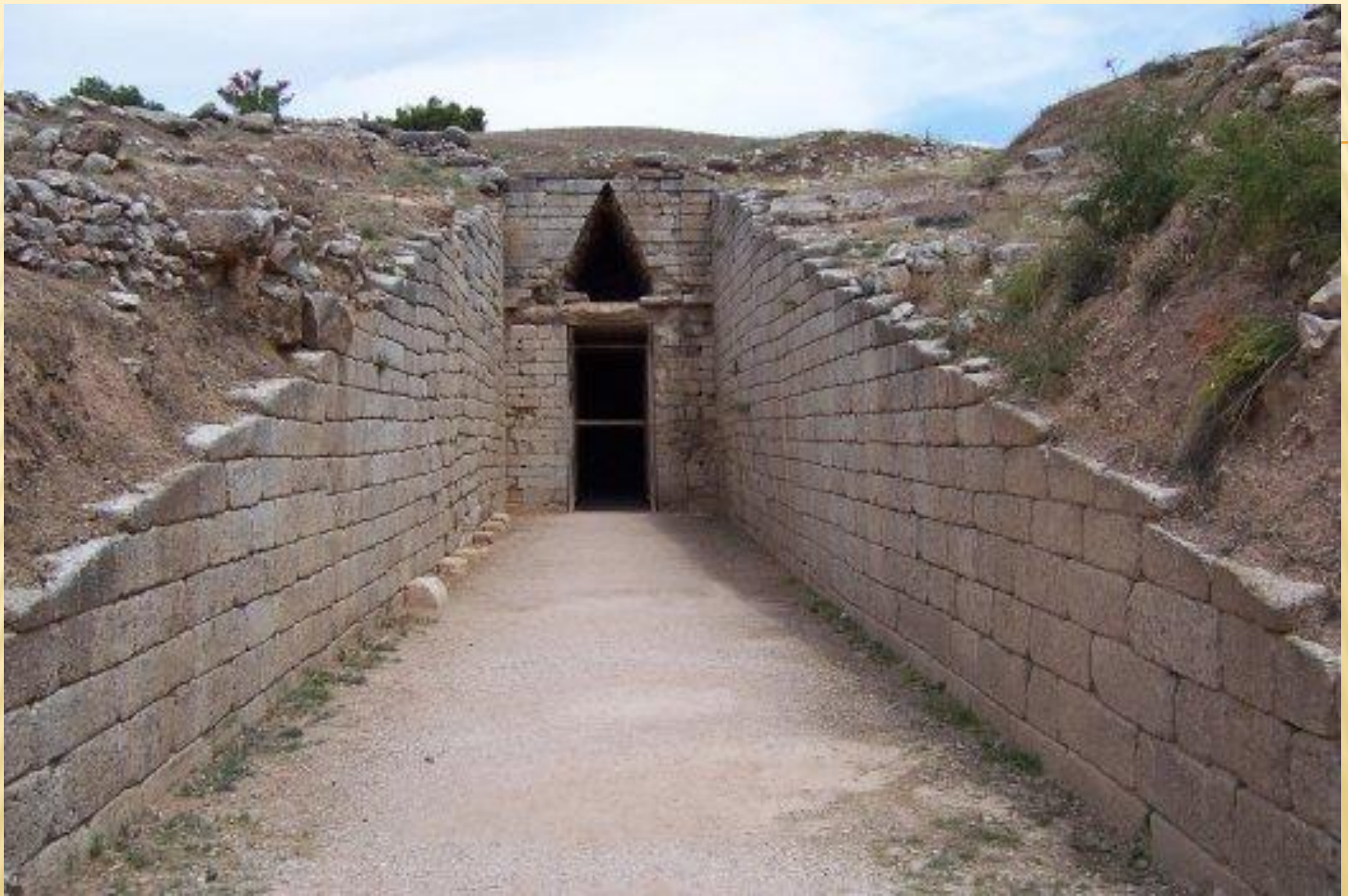


Prsten z Tirynsu



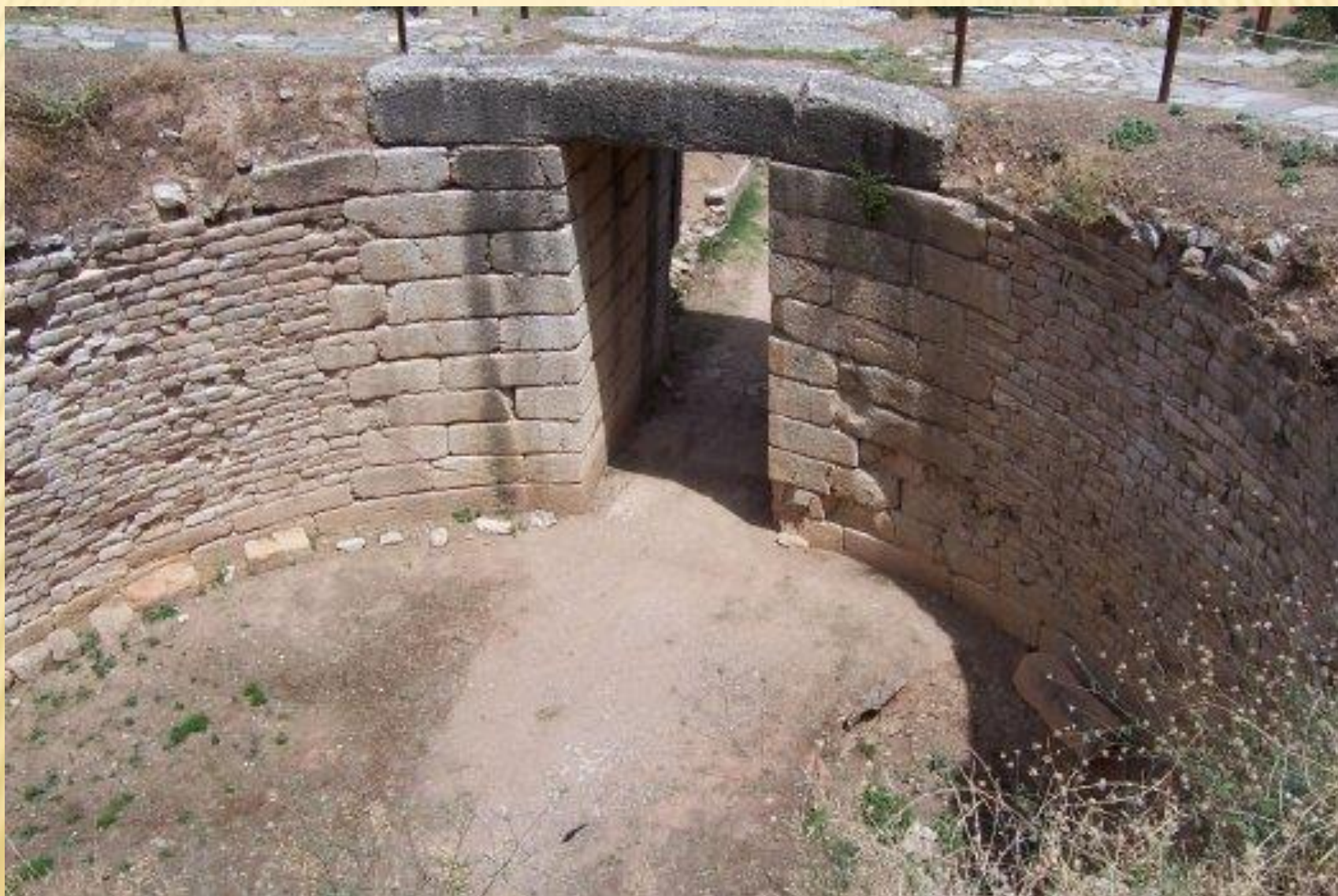
-
- ✘ Kolem roku 1600 př. n. l. se objevují první šachtové hroby (byly nalezeny a zkoumány Heinrichem Schliemannem v 19. století). Ukazují na obrovské bohatství vládnoucí třídy. Největší rozkvět kultury nastal s pádem mínojské civilizace. Kolem roku 1450 př. n. l. Mykéňané převzali krétskou nadvládu nad mořem a začali obchodovat s celým Středomořím.





Klyamatéřština pokladnice

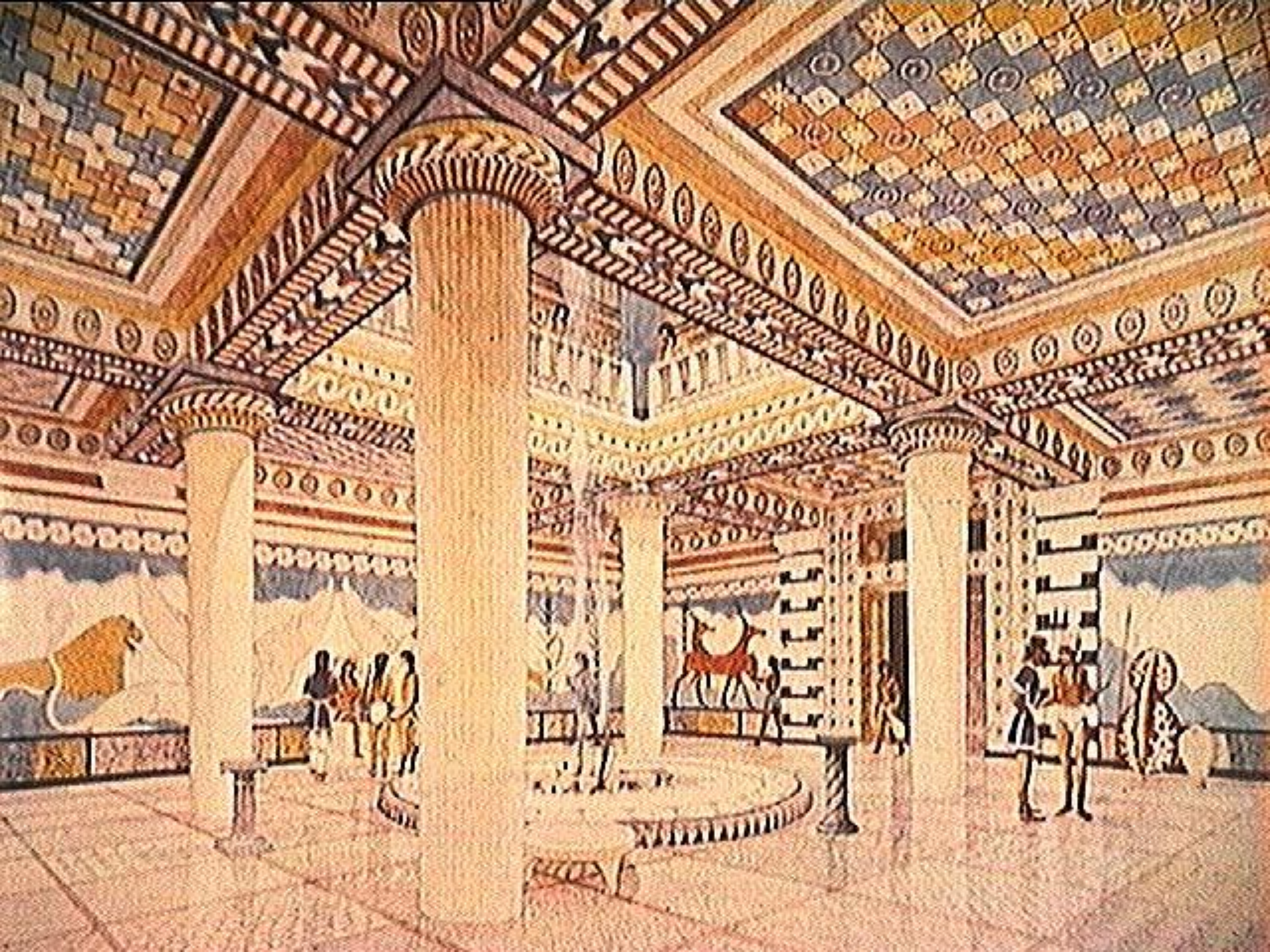
Lví pokladnice



-
- ✘ Od druhé poloviny 14. století se objevují stavby a fortifikace z kyklopského zdiva.
 - ✘ Vznikají velké citadely na kopcích jako jsou Mykény. Uprostřed těchto citadel stojí palác, jehož jádrem je megaron. Existují i paláce se dvěma megarony, například Tíryns nebo Pylos v Messénii.
 - ✘ Městské domy stály zčásti v opevněném areálu kolem paláce a z části vně hradeb. V Mykénách byly domy mimo hradby uspořádány ve skupinách a v Tíryntu v blocích.

TIRYNS







-
- ✘ Paláce byly centrem veškeré moci, působili v nich řemeslníci i umělci. Na rozdíl od mínojských byly silně opevněny.
 - ✘ Základ hospodářství z počátku tvořilo zemědělství, po ovládnutí Kréty se Mykéňané zaměřili také na obchod. Pro jeho potřeby si vybudovali hustou síť kvalitních silnic.
 - ✘ Vyráběli a obchodovali s broušenými kameny, šperky, vázami, ale také s olivovým olejem a vínem.

-
- ✘ Domovem obyčejných lidí byly chaty skládající se z jedné nebo dvou místností. Byly postavené z vysušených cihel nebo z organických materiálů vymazaných hlínou. Měly ploché střechy a podlahy z udusané hlíny. Středně helladské typy dlouhých apsidových domů se zkracují, menší domy jsou většinou obdélného půdorysu. Větší obdélné domy půdorysem připomínají megaron. Charakteristickým znakem domů na pevnině je oproti těm krétských existence vnitřního krbu.

-
- ✘ V mykénském umění se zachovala celá řada vyobrazení božstev a kultovních scén, často s krétskými znaky, jako je dvojitá sekera (labrys).
 - ✘ Dvanáct olympských bohů má svůj původ v mykénské kultuře. Byli uctíváni jak ve svatyních, tak i na svatých místech, na kterých stály oltáře.



-
- ✘ Mykénská města byla ke konci pozdně helladského období III. (kolem roku 1200 př. n. l.) rozbořena vnitřními rozbroji a vpádem Dóřů. Po zániku mykénské civilizace nastala v egejském prostoru zhruba čtyři století trvající epocha všeobecného úpadku („temná staletí řeckých dějin“).

ŘECKO

- ✘ Ve 2.tis. př.n.l. osídlily Balkánský poloostrov Helénové (Řecké kmeny). V 1.tis. př.n.l. vytvořili vyspělou kulturu a umění, která se stala základem celoevropské vzdělanosti.

-
- ✘ Řecké umění bylo uměním harmonie a fyzické i duševní krásy. Celá řecká kultura byla přímo ovlivněna filosofickým učením hledání souladu mezi ideály a skutečností. Řekové milovali nádherné věci, s jednoduchostí a kultivovaností vytříbené mysli, jemné harmonie a nevšední mytologie. Dílo bylo rozumem pochopitelné a jasné (racionalismus). Každé dílo osobité a neslopečet autora(individualismus).

-
- ✘ Architekturu starověkého Řecka dělíme do tří základních období:
 - + archaické (8. až 1. pol. 5. stol. př.n.l.)
 - + klasické (5. – 4. stol. př.n.l.)
 - + helénistické (4. – 3. stol. př.n.l.)
 - ✘ Architektura archaické doby přímo navazuje na prvky mykénské a mínojské architektury, které jí předcházely.

-
- ✘ Řeční architekti stavěli podle přísných matematických pravidel a pečlivě propočítávali jednotlivé proporce stavby, navíc si uvědomovali optické klamy, kterých dokázali mistrně využívat ve svůj prospěch

- ✘ Dórský sloh byl nejvíce používán na pevnině. Jedná se o prostý sloh se silnými, mocnými sloupy. Vrchní část sloupu tzv. hlavice bývala nezdobená.



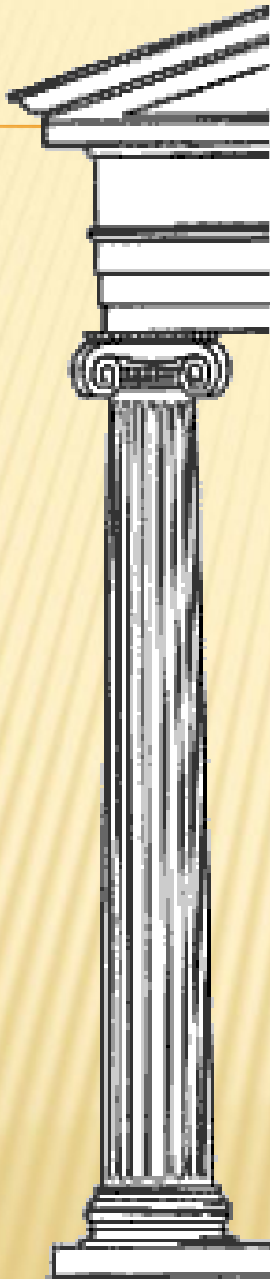
-
- ✘ Je odvozený z dřevěné konstrukce. hlavními částmi jsou krépidoma, sloupy bez patek, často s kanelovaným dříkem a hlavicí složenou z krčku, abaku a echínu. Kladi je děleno na architráv z kamenných kvádrů, vlys, členěný střídáním triglyfů a metop a římsu zakončenou simou a zdobenou kapkami. Průčelí ukončuje štít s plasticky zdobeným tympanonem a akroteriem.

✘ Panthenón(Feidias)





Delfy



- ✘ Iónský sloh byl hojně rozšířený ve východních koloniích Malé Asie a na Egejských ostrovech. Jedná se o elegantnější a dekorativnější sloh než je dórský. Sloupy jsou oproti dórskému slohu štíhlejší a jeho hlavice je většinou zdobena tzv. závitnicí zvanou jako voluta.

-
- ✘ Pro iónský řád charakteristická zjemnělá vznosnost. Je označován jako ženský v kontrastu s „mužským“ dórským řádem. Chrámy se zdůrazněným průčelím, zejména v raném období často se dvěma prstenci sloupů kolem stavby. Patka sloupu je složena z plinthu, výžlabku a jednoho nebo dvou oblouků, dřík (někdy nahrazovaný karyatidou) je kanelován, poznávacím znakem je hlavice s volutami. Kládí je bez vlysy nebo s průběžným reliéfem, s trojdílným horizontálně odstupněným architrávem a zvonovnicí zakončenou římsou.

Artemidin chrám



- ✘ Korintský sloh vznikl v pozdějším období než dórský a iónský sloh. V Řecku byl používán velmi zřídka, své obliby dospěl až Římě. Hlavice byla zdobnější tvořena akantovými listy.



Chrám Dia Olympského



- ✘ Tyto tři základní architektonické slohy byly nadále přejaty a rozvíjeny jinými kulturami až po současnou dobu. Řecké a odvozené architektonické slohy označujeme souhrnným názvem klasická řádová architektura.
- ✘ Metody konstrukce používané v řecké monumentální architektuře se po roce 600 př.n.l. měnily jen málo. Kamenné bloky se pokládaly na sebe bez jakéhokoliv pojiva, spoléhalo se na jejich váhu a pečlivě do sebe zapadající spáry. Tam, kde tomu bylo speciálně zapotřebí, se používaly kovové skoby a hmoždinky. Zvláštním rysem řeckého zdiva je, že se obyčejně pokládalo tak, aby kámen přečnival zamýšlenou lícovou plochu, a celá zeď byla opracována teprve tehdy, až byla stavba hotová.

-
- ✘ V archaickém období se stavěly první chrámy ze dřeva a vepřovic. Od 7. stol. př.n.l. se stavěly mnohem složitější chrámy, jejichž konstrukce byla kamenná. Největší a nejzdobnější se budovaly v klasické době.
 - ✘ Ne všechny chrámy byly budovány ve městech. Některé se stavěly na odlehlých místech.
 - ✘ Věřící se shromažďovali před vchodem do svatyně a otevřenými dveřmi uctívaly sochu boha, kterému byl chrám zasvěcen.

-
- ✘ Řecký dům se skládal z jedné velké obdélníkové místnosti s předsíní, otvorem ve stropě, kterým byl odváděn kouř z krbu. Domy byly vybaveny stolky a sedátky. V pozdější době se v domech začínají objevovat koupelny.

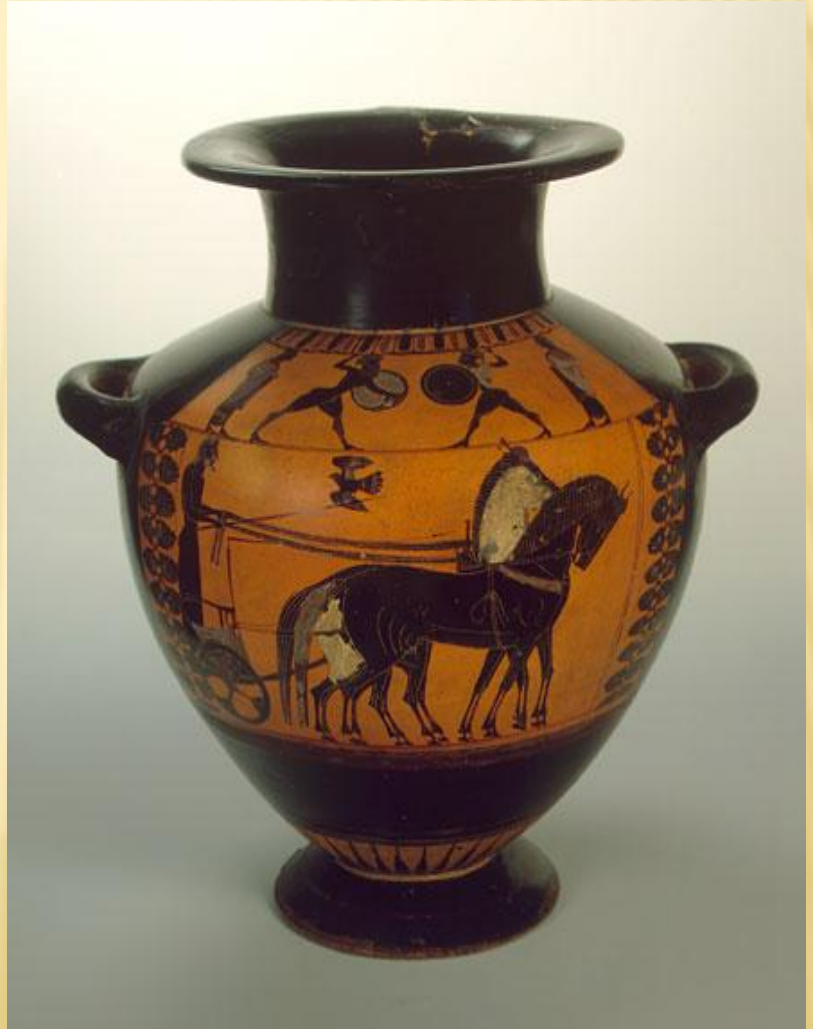
-
- ✘ Starověké řecké divadlo vzkvétalo ve starověkém Řecku zhruba mezi roky 550 a 220 př. n. l.
 - ✘ Jejím centrem byly Athény, v nichž se tehdy soustřeďovala kulturní, politická a vojenská moc. Divadelní slavnosti zde probíhaly jako součást festivalu nazvaného Dionýsie.
 - ✘ Vstupenky se podobaly kovovým mincím.
 - ✘ Pro stavbu divadla byl potřeba stupňovitý terén. Pro dosažení dobrého akustického efektu se vybírala místa naproti horám nebo moři.
 - ✘ Do největších divadel se vešlo více než 15 000 lidí.



Epidaurus



- ✘ Největší rozvoj malířství v řeckém umění zaznamenala malovaná keramika.
- ✘ Náměty ornamentů na vázách a nádobách různých tvarů byly většinou mytické příběhy, příběhy ze života, atletické závody a bitvy. Tmavé figury byly většinou vytvořeny na světlém pozadí (červená a žlutá), nebo právě naopak – světlé figury na tmavém pozadí.
- ✘ Desková a nástěnná malba Řeků se téměř nedochovala, za dnešní památky můžeme být vděční právě kopiím Římanů. Za jednoho z nejvýznamnějších malířů Řecka byl považován Polygnotus z Thasosu. Žádná jeho díla ani jejich kopie se do dnešní doby nezachovaly.





-
- ✘ Také sochařství Řecka je známo převážně díky kopiím Římanů, neboť při vykopávkách byl objeven pouhý zlomek.
 - ✘ Řecké sochařství bylo jako celek definováno jako snaha o hledání ideálů antické krásy a přirozeností v dokonalých proporcích těla a výrazu tváře. Citovost a duševno byly v řeckých sochách do jisté míry potlačeny, sochař téměř vždy následoval proporční vztahy a estetické normy tehdejšího sochařství.

-
- ✘ Řecké sochařství bylo také vázáno na architekturu, štíty mnohých chrámů byly zdobeny reliéfy. V korintském slohu sochy žen, tak zvané karyatidy, často nahrazovaly podpěrná sloupoví chrámů. Sochy byly převážně z mramoru nebo různých druhů vápence a s bronzou. Řecké sochařství nijak nerozlišovalo význam zobrazených postav – sochou mohl býti bůh i atlet.



-
- ✘ Nejstarším stupněm řeckého sochařství bylo tak zvané archaické období. Předměty soch byly z naprosté většiny střízlivě dekorované strnulé postavy mladíků (kouros) a dívek (kore).
 - ✘ Zachovala se i jména dvou tvůrců – Praxitela, který vytvořil sochu Afrodity Knidské, jejíž dokonalé tvary a pózy byly kopírovány hlavně v období renesance, a Feidiáse, který byl autorem sochy Dia v Olympii a Athény z Parthenónu.





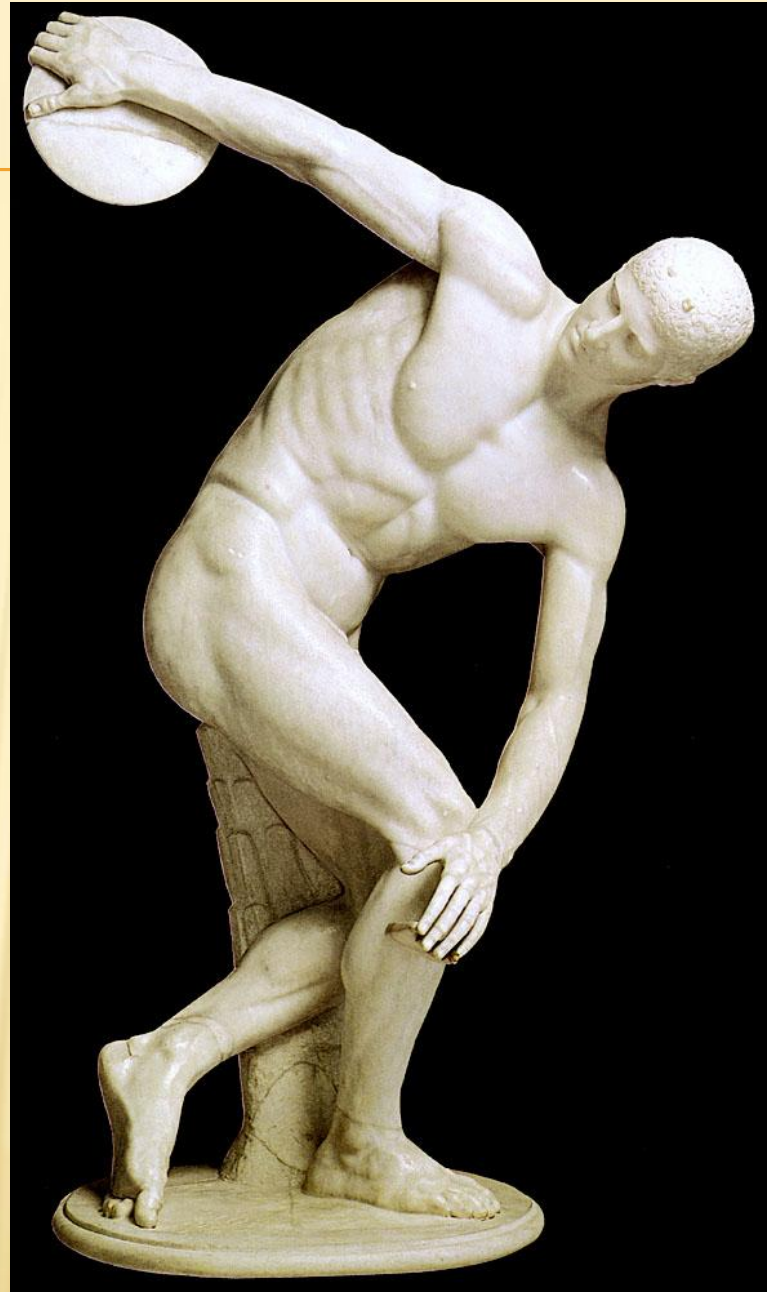
Diadumenos (Polykleitos)



(Doryforos)



(Feidias)



Diskobolos (Myrón)

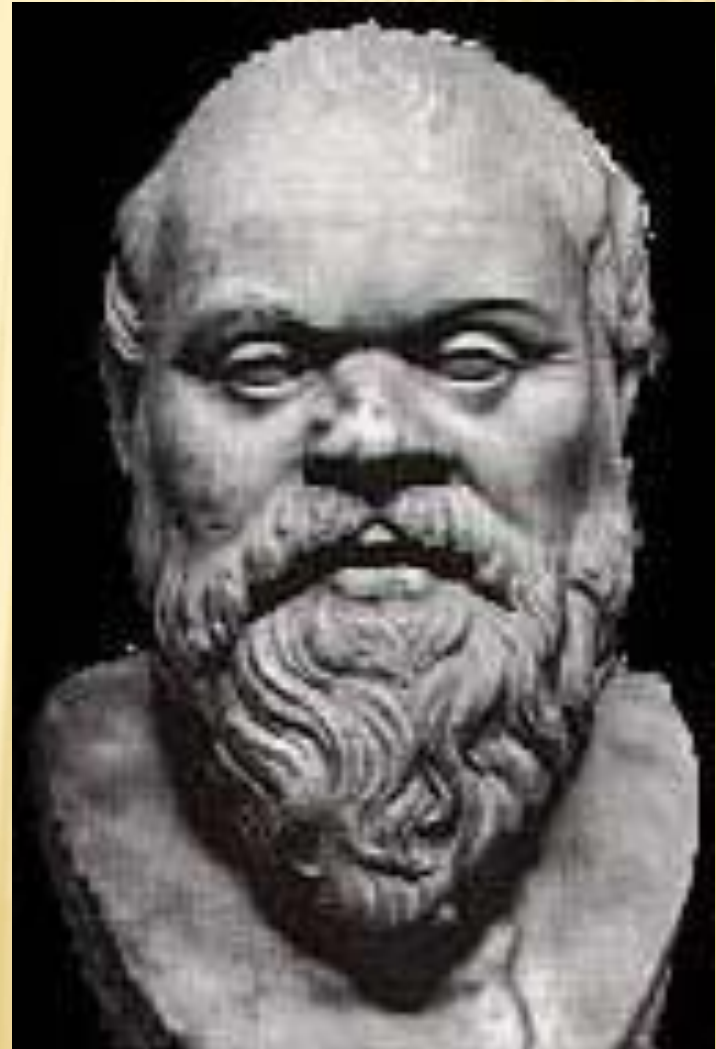


AFRODITÉ Z KNÍDU (Praxitelés)

Hermes



Sokrates



Herkules



