



# Antické umění

Řecko

# Použité zdroje:

- Text: Bohumír Mráz: Dějiny výtvarné kultury
- Obrázky:
  - Bohumír Mráz: Dějiny výtvarné kultury I.
  - Ludmila Kybalová: Dějiny odívání: Starověk
  - [www.wikipedia.cz](http://www.wikipedia.cz)
  - [www.artchive.com](http://www.artchive.com)
  - Některé obrázky byly nalezeny pomocí [www.google.cz](http://www.google.cz)



řecká přilba (Petr Klučina, Pavol Pevný: Arma defensiva)

- Podněty přejalo z umění východních despotií:
  - Egypta
  - Mezopotámie
  - Malé Asie
  - Kréty
- Z těchto podnětů vytvořilo díla vyšší umělecké dokonalosti, svobody a formálnosti
- Stalo se ESTETICKOU NORMOU pro další vývoj evropské kultury

# Charakteristické rysy

## ➤ Humanismus:

- Poprvé se ideálem stává ČLOVĚK
- Dříve byly ideály bohové či panovníci (boží synové, zástupci)
- Vznik *filozofie* a základů věd, nezávisle na náboženství
- Sofokles: „Mnoho je na světě mocného, nic však mocnějšího člověka...“

Herakleitos  
z Efesu

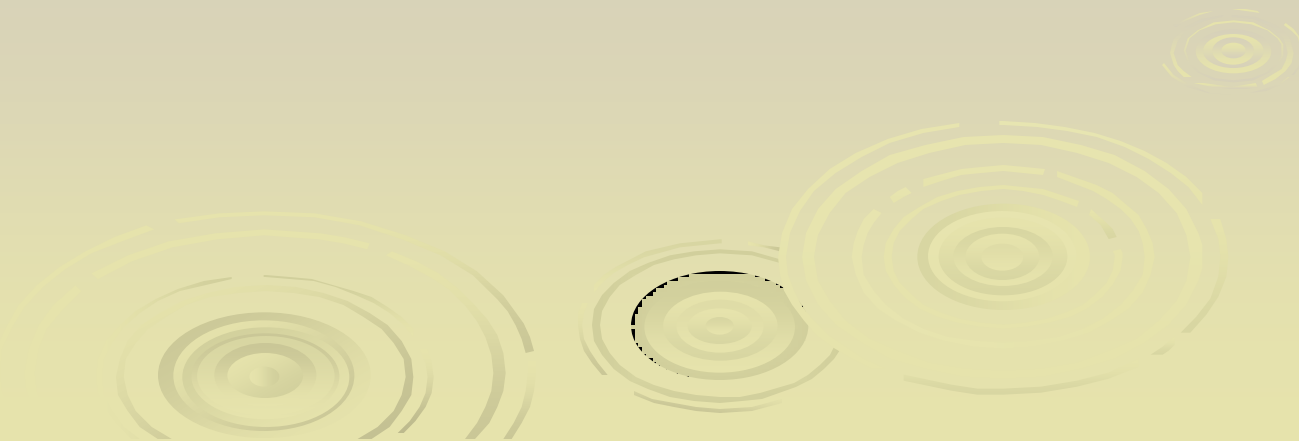


Athénská škola (Rafael Santi)

# Charakteristické rysy

## ➤ Otrokářský řád:

- Humanismus byl pokrok, ale byl omezen otrokářským společenským řádem
- Aristotelés řekl, že otrok je: „mluvící nástroj“
- Ale i otrokářství vytvořilo základy pro vyšší úroveň kultury
- Ideály humanismu byly omezeny pouze na svobodné lidi a plnoprávné občany



# Charakteristické rysy

## ➤ Demokratismus:

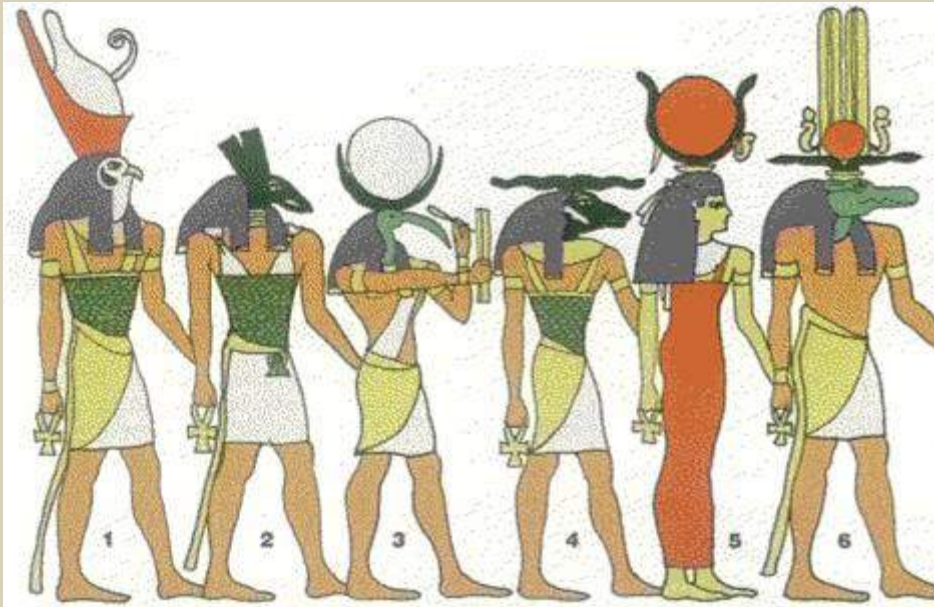
- Ale i v otrokářském systému byl obsažen silný prvek DEMOKRATISMU
- V Athénách se stal řecký ideál člověka ideálem svobodného občana
- Ten může být volen téměř do jakékoliv funkce ve státě
- Věřilo se, že každý je schopen vládnout
- Významnou se stala svobodná práce (hanbou se stala až v Římě)

# Charakteristické rysy

## ➤ Antropomorfismus:

- V kultuře a umění se humanismus projevoval jako antropomorfismus
- To znamená, že věci měly vlastnosti nebo podobu člověka
- Projevil se zejména v náboženství
- Pronikl i do všech oborů výtvarného umění
  - Architektura – LIDSKÉ MĚŘÍTKO chrámu





dobrým příkladem  
antropomorfizace jsou  
bohové v porovnání  
s egyptskými bohy

například bohové slunce  
Re a Apollon



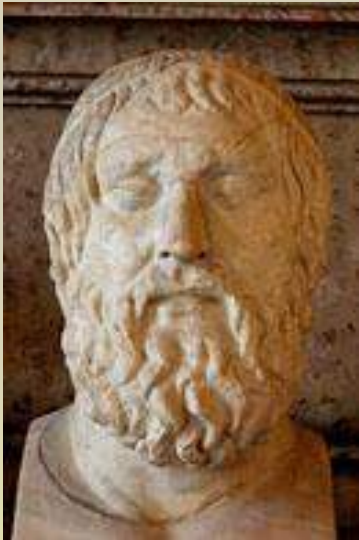
# Charakteristické rysy

## ➤ Mytologie neboli bájesloví:

- Bohové již nebyli zvířata
- Božstvo mělo nadsazené, nebo zvětšené lidské vlastnosti, jak špatné, tak dobré
- Lišili se pouze nesmrtelností
- Demokratické pojetí nepokládá za neomylného nikoho
- Proto řečtí kněží nikdy nevytvořili privilegovanou kastu, která by zasahovala do politického nebo kulturního života

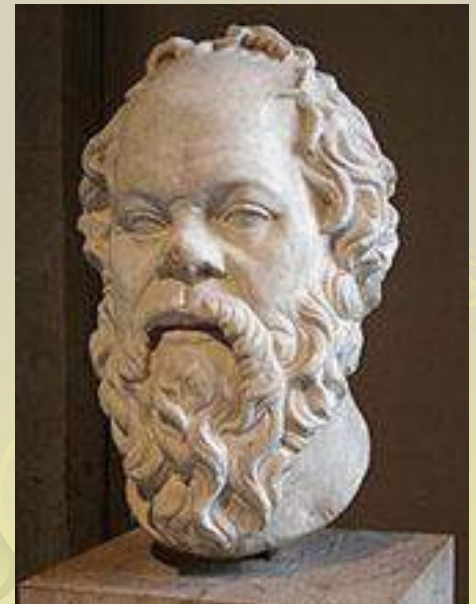
# Charakteristické rysy

- Klasičnost neboli dokonalost:
  - Jednota obsahu a formy
  - Smyslové a rozumové poznání
  - Obsahem byla mytologie, která se nikdy nestala dogmatem, ale inspirovala umělce



Sofokles  
(dramatik, politik)

měla vliv i na filozofii  
Socrates



# Charakteristické rysy

## ➤ Mimésis:

- Harmonické prolnutí snahy napodobit skutečnost s úsilím hledat zákonitosti
- Zákonitosti v uspořádání světa, uměleckém díle, řádu kosmu i umění, principu dokonalosti
- Principy dokonalosti byly harmonie, symetrie, proporce a míra
- Poprvé v historii

Platón považoval mimésis za nápodobu skutečnosti, tematizuje ji ve svém díle Ústava



# Charakteristické rysy

## ➤ Estetická norma:

- Řecké umění vytvořilo IDEÁL LIDSKÉ KRÁSY
- Ten pak platil i v jiných historických podmínkách
- Toto umění totiž poprvé zobrazilo ideál zdravého, silného, sebevědomého a na lidství hrdého člověka
- Na tyto ideály navázala renesance



Diskobolos

# Mytologie

- Na začátku byl Chaos a z něho vše vzniklo
- *Gáia* – Země, *Tartaros* – podzemní propast, *Erós* – láska, *Uran* – nebe
- *Gáia* byla matka dvanácti Titánů
- *Úranos* děti nenáviděl, *Gáia* proto přemluvila *Krona* aby otce zmrzačil a vládl sám
- *Zeus*, *Poseidón*, *Hádes* a *Héra* byly čtyři z šesti dětí *Krona*
- *Kronos* se bál o vládu a tak děti polykal, ale *Zeus* byl zachráněn, své sourozence osvobodil a s jejich pomocí *Titány* nakonec svrhl do propasti a uvěznil je

# Mytologie

- Bohové se usídlili na hoře *Olymp*
- Nejvyšší a nejmocnější byl Zeus – otec bohů i lidí, vládce oblohy a blesků, dárce úrody
- Poseidón se stal vládcem moří a Hádes vládcem podsvětí
- Další bohové:
  - Afrodíta – bohyně lásky
  - Apollon – bůh slunce
  - Árés – bůh války
  - Artemis – bohyně lovu a měsíce
  - Athéna – bohyně moudrosti
  - Héfaistos – bůh ohně a řemesel
  - Hermes – posel bohů

pantheon  
řeckých  
bohů



moiry  
přadleny osudu



# Mytologie

➤ Mimo hlavních bohů uctívali také spoustu nižších bohů:

- Hory – bohyně ročních období
- Moiry – bohyně osudu
- Charitky – bohyně krásy a půvabu
- Múzy – bohyně umění
- Hesperidky, Nymfy, Satyry, Silény, Pan (Faun), Kentaury, Erínye, atd.

# Mytologie

- Bohové nebyli všemohoucí
- Vládl nad nimi věčný OSUD
- Nebyli dokonalí – měli stejné chyby jako lidé
- Nad člověkem měli neomezenou moc, svou vůli mu sdělovali sny, zjeveními a věštbami
- V pověstech se také vyskytují *heroové*, kteří vynikali nad obyčejné lidi (například Héraklés)



Héraklés  
v kůži némejského lva  
poráží krétského býka



Héraklés  
podmaňující si Kerbera

# Mykénská kultura

- Byla nejstarší kulturou Řecka
- První spojení egejské kultury (zařízení a výzdoba hradů, sídlišť) a achájské kultury (opevnění, kruhovitě hrobky s nepravou klenbou)
- *Kyklopské stavby* – podle Řeků mohutné stavby achájských hradů a pevností mohli vybudovat jen kykloповé (jednooký silný obr)



zdivo nebylo spojováno maltou

most postavený  
z kyklopského zdiva  
odebraného z hradeb



Lví brána  
detail

# Mykénská kultura

## ➤ Mykénské hrady:

- Vnitřní a vnější hradební zed', dvě brány (propylaje), palác s megaronem a drobné užitkové stavby



Lví brána



mykénská freska

# Mykénská kultura

## ➤ Megaron:

- Obdélná obytná místnost, uprostřed krb (nad ním otvor ve stropu), strop podpíraly čtyři sloupy
- Před obytnou místností byla předsíň – její vchod tvořily antamy – pilastrové sloupy zakončující průčelní stěny
- Zdi s prolomeným vchodem zdobeným sochami rozvinula řecká architektura v monumentální vstupní brány do posvátných okrsků (Akropole)

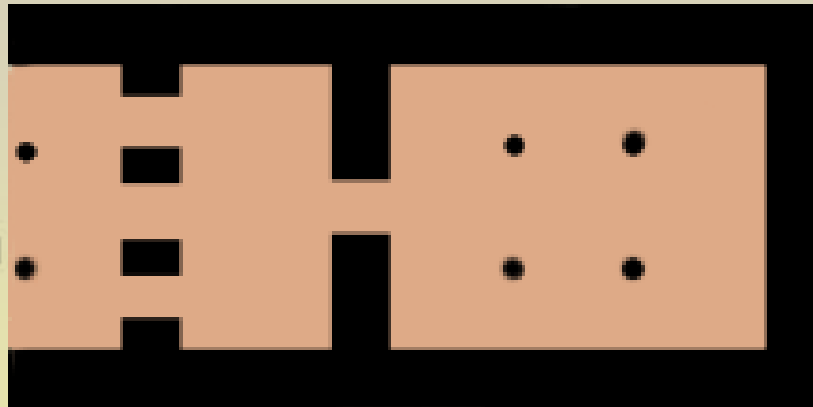


Mykény  
vykopávky megaronu

mykénská váza



půdorys megaronu





# Mykénská kultura

## ➤ Monumentální kamenné hrobky:

- Šachtové – konec 17. – 16. stol. p.n.l., které obsahovaly dary pro zesnulého
- Kupolovité – kruhovitého půdorysu (tholos), s nepravou klenbou a přístupné otevřenou dlouhou chodbou (dromos)
- Átreova hrobka v Mykénách (14.stol.p.n.l.) – nejznámější kupolovitá hrobka s mramorovými polosloupky



# Mykénská kultura

- Lví brána v Mykénách – ukázka poměrně řídké sochařské výzdoby architektury
  - Trojúhelníkovitý tympanon brány tvoří reliéf s heraldickými lvy, mezi kterými tvoří osu krétský polosloup
  - Tematika nástěnných maleb – lov, boje, zápasy
  - Dekorativní spirály, rozety a vějíře



mykénská náušnice  
(muzeum v Louvre)

# Architektura

- Umění řecké antiky členíme historicky do čtyř období
  - Prehistorické (10.-9. stol.)
  - Archaické (8.-6. stol.)
  - Klasické (5.-4. stol.)
  - Helénistické (3.-1. stol.)

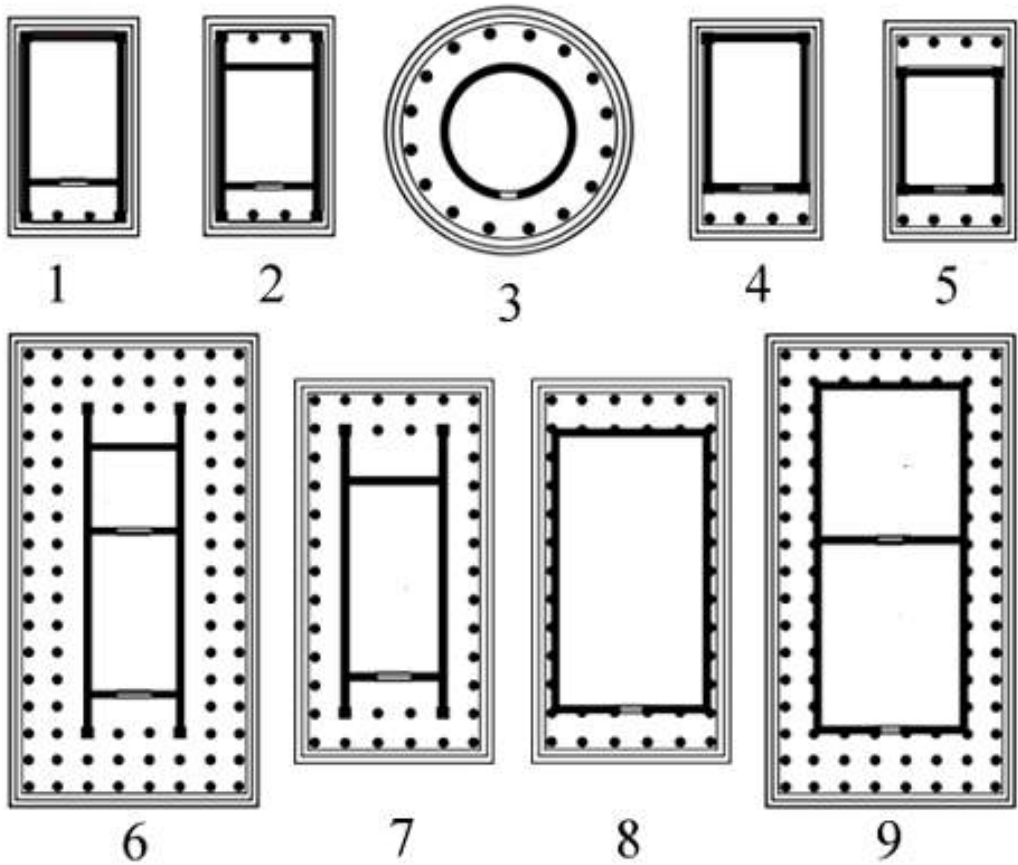
# Architektura - prehistorická

- Počátky řeckého chrámu – základem byl mykénský megaron
- Žádné památky se nedochovaly



# Architektura - archaická

- Vyhranění hlavních typů řeckých chrámů
  - Dórský
  - Iónský
- *Distylosantový* chrám – neboli in antis: nejjednodušší typ, vznikl z megaronu
- Chrám *prostylos* - měl přední řadu čtyř sloupů
- *Amfiprostylos* – měl řadu čtyř sloupů vepředu i vzadu
- *Peripteros* – podobný jako amfiprostylos, navíc měl kolem dokola řadu sloupů
- *Dipteros* – stejný jako peripteros, ale měl dvě řady sloupů
- *Tholos* – kruhovitého půdorysu se sloupovým ochozem



- 1) in antis
- 2) amfyprostylos
- 3) tholos
- 4) prostylos
- 5) peripteros
- 6) dipteros
- 7) peripteral
- 8) pseudoperip.
- 9) pseudodiperip.

hlavice  
iónskeho sloupu



# Architektura - archaická

## ➤ Chrám:

- Předsíň (pronáos)
- Svatyně (náos) – v ní byla kultovní socha
- Zadní předsíň (episthodomos) – uzavřena mříží, nebo zdí – k ukládání chrámového nářadí, pokladů a darů
- Byl orientován hlavním průčelím k východu
- Do něj směli pouze kněží a kněžky
- Lid se shromažďoval před ním

# Architektura - archaická

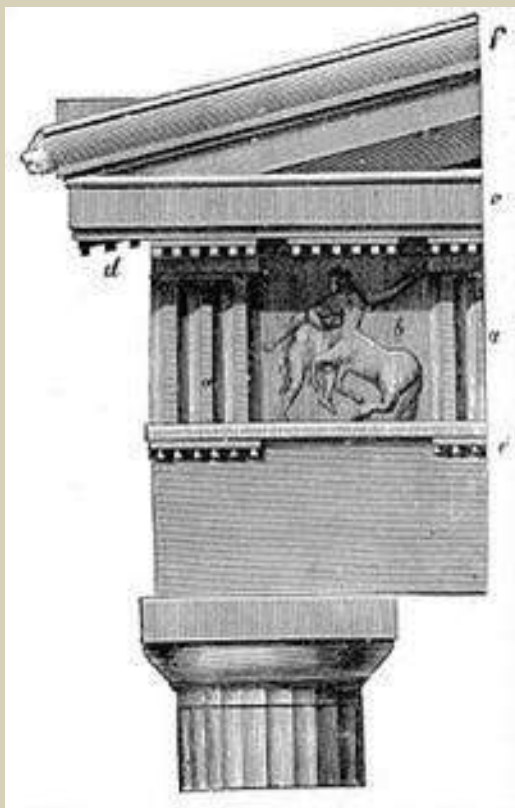
## ➤ Chrám:

- Stál v posvátném okrsku a na stupňovité podezdívce (krépis)
- Stylobatés – svrchní základna
- Sloupy s kladím – stály na svrchní podezdívce, průčelí ukončoval trojúhelníkový štít (tympanon)
- Akrotérie – ve vrcholech štítu
- Sedlová střecha byla kryta taškami nebo mramorovými deskami (nebyla klenba)
- Nebyla okna – světlo pouze ze dveří



# Architektura - archaická

- Kladí – podle tvaru a výzdoby byl rozlišován dórský a iónský sloh
- Dórský sloup:
  - Starší, masivní, strohý – „mužský sloh“
  - Pevné proporční vztahy (poměr výšky sloupu k šířce apod.)
  - Hlavice a dřík (patka chyběla)
  - Hlavice: - abakus – svrchní čtvercová deska
    - Echínus – vypouklá část
  - Profilované spirály – přechod ke krčku (oddělen vodorovnými drážkami)
  - Dřík – vysoký 4-6 spodních průměrů, členěn 1-24 žlábků (kanelury)
  - Entasis – v první třetině, naznačení váhy kterou sloup nese



dórký sloup

Héfasteion  
(detail sloupu)

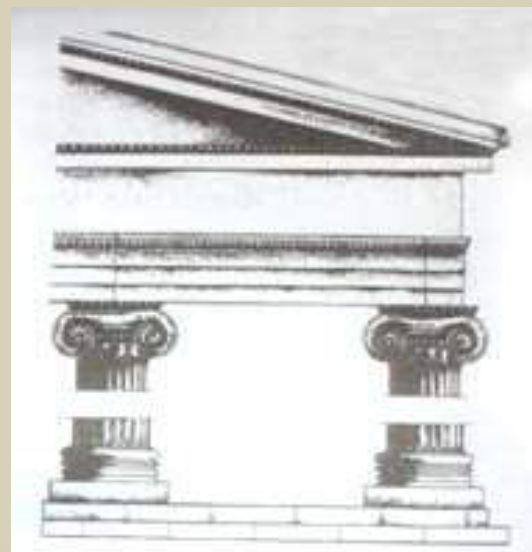


Chrám Aphaia

# Architektura - archaická

## ➤ Iónský sloup:

- Elegantnější, jemnější, zdobenější – „ženský sloh“
- Štíhlejší, vznosnější, výška se rovnala asi devíti dolním průměrům
- Proporční vztahy byly uvolněnější
- Hlavice – po stranách dvě voluty
  - Echínus byl zdoben vejcovcem
- Dřík měl jen slabé vydutí, či žádné
- Kanelury (žlábký) – úzké a hluboké
- Patka – dva vypuklé oblouny (torus) svírající výžlabek (trochilus) = attická patka



hlavice lónského sloupu



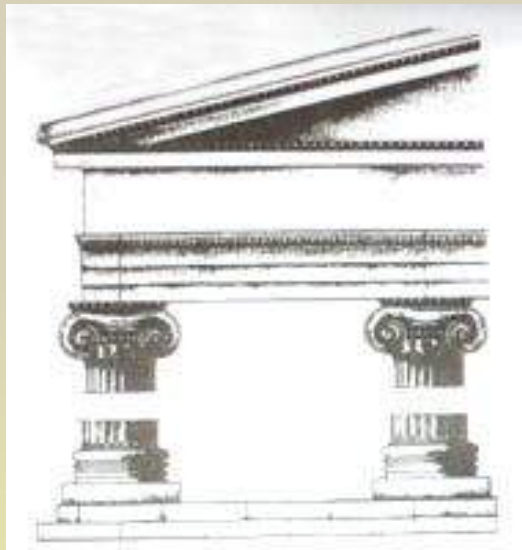
# Architektura - archaická

## ➤ Kladí:

- Architráv, vlysy a římsy – každém slohu jiný tvar

## ➤ Architráv:

- *Dórský*: hladký jednoduchý hranol
- *Íónský*: horizontálně členěný



# Architektura - archaická

## ➤ Vlysy:

- *Dórský*: metopy (čtvercové desky pokryté reliéfem), triglyfy (hranolové bloky s třemi svislými výžlabky)
- regula (krátká lišta) s kapkami (válečkové útvary), pod římsou mutulus (obdélná deska s kapkami)
- *lónský*: ornamentální, nebo figurální reliéf
- Římsa(I): bohatěji zdobená, trojúhelníkové štíty, střecha se žlabem a chrličí

# Architektura - archaická

## ➤ Nejznámější chrámy:

- Dórský: Héřin chrám v Olympii  
Apollónův v Korintu  
Parthenon v Athénách
- Iónský: Artemidin chrám v Efesu (div světa)  
Héřin chrám na Samu  
Apollónův chrám v Dimě

## Parthenon



## A. chrám (zrekonstruovaný)



## Artemidin chrám v Efesu (zbytky)





# Architektura - archaická

## ➤ *Korintský sloh:*

- Varianta iónského slohu
- Hlavice sloupu: tvar kalicha – řady akantových listů, stvoly s drobnými volutami
- Bohatě zdobená římsa

## ➤ Památky:

- Lýsikratův památník
- Chrám Dia Olympského
- Chrám Athény v Epidauru (interiér)





korintský  
sloup



# Architektura - klasická

- 5. století př. n. l. – Perikles: nechává znovu vystavět Athény
- Porážka Peršanů Řeckem
- Dramatici: Sofokles, Eurípidés
- Filozofové: Sókrates, Anaxagorás
- Sochaři: Feidiás (pomáhal s plány nové Akropolis)

# Architektura - klasická

## ➤ Akropolis:

- Západní mramorové schodiště
- Propylaje – architekt Mnésiklés, 5 vchodů, v předsíních dórské sloupy, uvnitř iónské sloupy
- Chrám bohyně Niké (okřídlená soška)
- Pinakothéka – obrazárna
- Nádvoří – dva menší chrámy
- Chrám Athény Parthenos (panenské) – na jihu, z mramoru, 8 sloupů vepředu a vzadu, 17 po stranách
  - Dórský sloh doplňují detaily ze slohu iónského
- Erechtheion – na severu, chrám athénskému králi a heroa, Poseidona a Athény
- Feidova bronzová socha Athény Prochamos (bojovnice) – naproti propylajím
- Odeion – na jižním svahu, budova pro pěvecké a hudební koncerty



chrám  
bohyně Niké

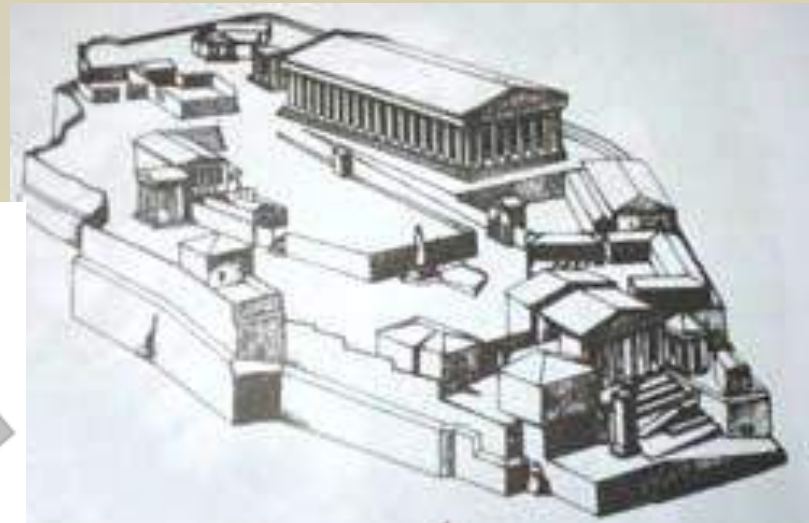


Erechtheion



Akropolis

plán  
Akropolis



# Architektura - klasická

## ➤ Athény:

- Dlouhé zdi – spojily Athény s přístavem Pireem
- Héfasteion – nad agorou (náměstí), nejlépe dochovaný řecký chrám, půdorys jako Parthenon
- Divadla – polokruhovitě stupňované hlediště, orchestra pro chór, skéně (jednoduchá budova odkud herci vystupovali) s proskéniónem (jeviště)
- Athénské divadlo je nejslavnější, v Epidauru divadlo nejzachovalejší



Athény  
(střed Akropole)

Athénské  
divadlo



Héfasteion



# Architektura - klasická

## ➤ Mausoleum v Halikarnassu

- Náhrobek pro satrapu Mausólea (div světa)
- Hranolový podstavec, iónské sloupořadí okolo hrobky, stupňovitá střecha, nad vchodem quadriga (koňské spřežení) s královským párem



trosky  
mausolea

obraz mausolea z 16. stol.



model



# Architektura - helénistická

- Od období vlády Alexandra Velikého, po obsazení Řecka Římem
- Nově založená a vybudovaná města
- Kultura, společenské i politické zřízení – prolínají se řecké a orientální prvky
- Středisky kultury – Alexandrie, Pergamon, Héliopos (Sýrie), Seleukeia nad Tigridem, Rhodos (ostrov v řeckém moři)

# Architektura - helénistická

## ➤ Města:

- Pravidelný šachovnicový půdorys
- Akvadukty (vodovody)
- Kanalizace
- Náměstí se sloupořadími
- Parky a zahrady
- Dominanty: chrámy a paláce

## ➤ Chrámy

- Větší než dříve, dekorativní architekt. článkoví
- Subjektivismus v architektonickém zpracování
- Vlastní proporční kánony jednotlivých autorů
- Baroko – konec helénistického období (Venušin chrámek v Baalbeku)

Traianův chrám  
v Pergamonu



Apollonův chrám v Korintu



model Pergamonu



# Sochařství

- Nejvýznamnější z umění antiky
- Prehistorické období (10.-.9 stol. př. n. l.): drobná plastika, keramika a bronz, sošky zvíře
- Archaické období (8.-6. stol. př. n. l.):
  - exvoty (dary bohům, malé sošky bojovníků)
  - xoany (velké sochy bohů v chrámech)
- Původně dřevěné sochy, později kamenné (kolosální, inspirované egyptským sochařstvím)
- Pravý zdroj monumentality: uměřenost a dokonalé poměry, nikoliv rozměry

# Sochařství

- Náhrobní skulptura (stély s reliéfem)
- Kúros:
  - Socha nahého muže, neosobní typ sochy zdatného bojovníka, vítěze sportovních her
  - Lze na nich pozorovat postupně se zdokonalující anatomii – vykročená levá noha (egyptský vliv), postupně postoj přirozenější
- Kóré:
  - Socha oděné dívky
  - Dekorativní draperie (látky) – bohaté zpracování



kóre



kúros

# Sochařství

## ➤ Klasické období (5.-4. stol. př. n. l.):

- Velice málo dochovaných originálů (některé zachovány v římských kopiích)
- Střediskem sochařství: Athény
- Trůn Ludovisiů (Zrození Afrodíty)
- Diův chrám v Olympii – výzdoba
- Vozataj delfský – bronzová socha vítěze z pýthijských her, oči vykládané drahokamy



levá strana



pravá strana



hlavní panel trůnu  
Afrodita  
vystupující z moře

trůn Ludovisiů





# Sochařství

## ➤ Sochaři klasického období:

### ➤ Myrón z Eleuthery:

- Diskobolos – sportovec ve šroubovitém pohybu
- Athéna a Silén Marsyas: hněv a vztek vyvolávající pohyby



# Sochařství

## ➤ Sochaři klasického období:

### ➤ Polykleitos z Argu:

- Hledal matematické a geometrické zákonitosti v lidském těle
- Kánon – socha Doryfos a spis o proporční teorii (ztratil se)
- Kontrapost – přenesení váhy na jednu nohu, druhá odlehčená, tělo v odpovídajícím pohybu
- Pro Héřin chrám vytvořil sochu ze zlata a slonoviny
- Žádné z jeho děl se nedochovalo

# Sochařství

- Sochaři klasického období:
- Feidiás z Athén:
  - Poradce při výstavbě Akropole, volné sochy, dokonale prolнул idealismus s realismem
  - Athéna Lémniá – pokládána za nejkrásnější
  - Athéna Promachos (bojovnice) – naproti propylajím
  - Athéna Parthenos (panenská) – v plné zbroji, na pravé ruce jí stojí bohyně Níké (bohyně vítězství), v levici má štít na němž autor vyobrazil Perikla (jako Thésea) a sebe (jako Daidala) – socha se nedochovala
  - Socha Dia v Olympii (div světa)

# Sochařství

- Sochaři klasického období:
- Feidiás z Athén:
  - Parthenon:
    - Vlys Panathénajský průvod (ochoz na stěnách chrámu), nízký reliéf
    - Průčelí – náměty gigantomachie, kentaurů a amazonek, vysoký reliéf
    - Plastické figury na štítech budovy – východní Zrození Athény, západní Boj Athény s Poseidonem o Attiku
  - Kalokagathie: fyzická krása, ušlechtilost postojů a důstojný výraz = řecký ideál krásy



Athéna  
Lémniá



Athéna Parthenos



rekonstrukce sochy Dia z Olympie

# Sochařství

- Druhá část klasického období – rostoucí realismus, emoce a vášně
- Vliv měly společenské, politické a ideologické události, úpadek městských států vyčerpaných boji o hegemonii
- Bůh – vyobrazen jako pouhý člověk
- Podobizny – zobrazeny konkrétní osoby bez idealismu a typizace, zobrazení starších lidí
- Lidský ideál – až žensky krásný jinoch, nahé ženy

# Sochařství

- Sochaři druhé části klasického období:
- Skopás:
  - První sochař, který dokázal vyjádřit emoce, afekty a vášně (výraz radosti, bolesti i smutku atd.)
  - Pracoval s mramorem
  - Vlysy na Mauzoleu v Halikarnassu (boj Řeků s Amazonkami)
  - Mainada – běsnící bakchantka

# Sochařství

- Sochaři druhé části klasického období:
- Práxitelés:
  - Hermés s Dionýsem – citlivé opracování mramoru, půvabný postoj, jemná ušlechtilost tvarů
  - Apollón Sauroktónos – elegantní, zženštile krásný, přibodává ještěrku ke stromu
  - Afrodíta Knidská – první nahá bohyně – vstupuje do koupele
  - Dával přednost klidné náladě děl a tichému, vyrovnanému rozpoložení postav





Apollon  
Sauroktónos

Hermés  
s Dionýsem



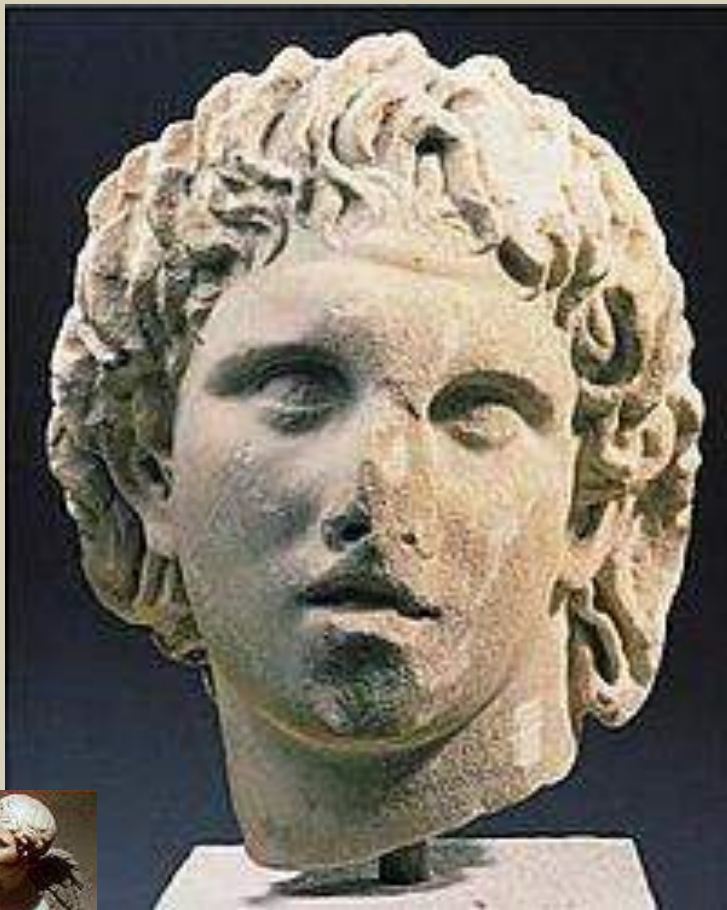
Afrodita  
Knidská



# Sochařství

- Sochaři druhé části klasického období:
- Lýsippos:
  - Dvorní sochař Alexandra Velikého
  - Pečlivé provedení všech soch, vytvořil obrovské množství soch
  - Apoxyomén – atlet oškrabuje ze svého těla tuk a písek – hlava tvoří jednu osminu těla, uvolněný postoj, vypracovaná anatomie, mnohopohledovost
  - Další díla: Odpočívající Herakles, Sedící Herakles, Sedící Hermes
  - Podobizny Alexandra velkého – portréty a jezdecké podobizny
  - Podobizny Sokrata, Eurípida a Aristotela

podobizna  
Alexandra  
Velikého



Hermés  
střílející šíp



Apoxyomén



# Sochařství

- Helénistické období (3.-1. stol. př. n. l.):
- Afrodíté Mélská – ideál ženské krásy, v Louvru
- Níké Samothrácká – původně na lodi, dnes v Louvru
- Láokoón – zahubení trojského kněze a jeho dvou synů, dílo rhodských sochařů
- Diův oltář v Pergamu – postaven pro oslavu vítězství nad Gally (dnes v Berlíně)



Níké  
Samothrácká



Láokoón



Diův oltář v Pergamonu

# Malířství

- Velmi málo děl se zachovalo
- Celkový obrázek si můžeme utvořit pouze podle maleb na vázách a nástěnných maleb z římské doby
- Chrám:
  - Pestře pomalovaný zevnějšek
  - Rozměrné deskové fresky nebo obrazy, podlahy vykládány mozaikami (nejdříve černé a bílé, později barevné s figurálními motivy)

# Malířství

- Malíři:
- Autoři i malby jsou známí z literatury, díla se nedochovala
- Polygnótos z Thasu (1.pol. 5. stol. př. n. l.):
  - Obdivovaný pro krásu kompozice a výraznost kresby
  - Obraz bitvy u Marathonu v stoe poikilé (malovaná síň) v Athénách
  - Obrazy podsvětí a dobytí Tróje v Delfách

# Malířství

- Malíři:
- Apollodóros z Athén (konec 5.stol. př. n. l.):
  - První využívá světlo a stín pro iluzi objemu a perspektivy
- Parrhasios:
  - Obraz zobrazující Odyssea předstírajícího blouznění, kulhavého Philopteta a alegorii attického lidu
  - Tendence k iluzivnímu napodobení přírody



# Malířství

## ➤ Malíři:

## ➤ *Apellés:*

- Nejznámější malíř
- dvorní malíř a portrétista Alexandra Velikého
- Obraz Afrodíté Anadyomené (Venuše vynořující se z vln)
- Obraz Pomluva – Sandro Botticeli a Albrecht Dürer se pokusili ho rekonstruovat

římská napodobenina  
Afrodíté Anadyomenské



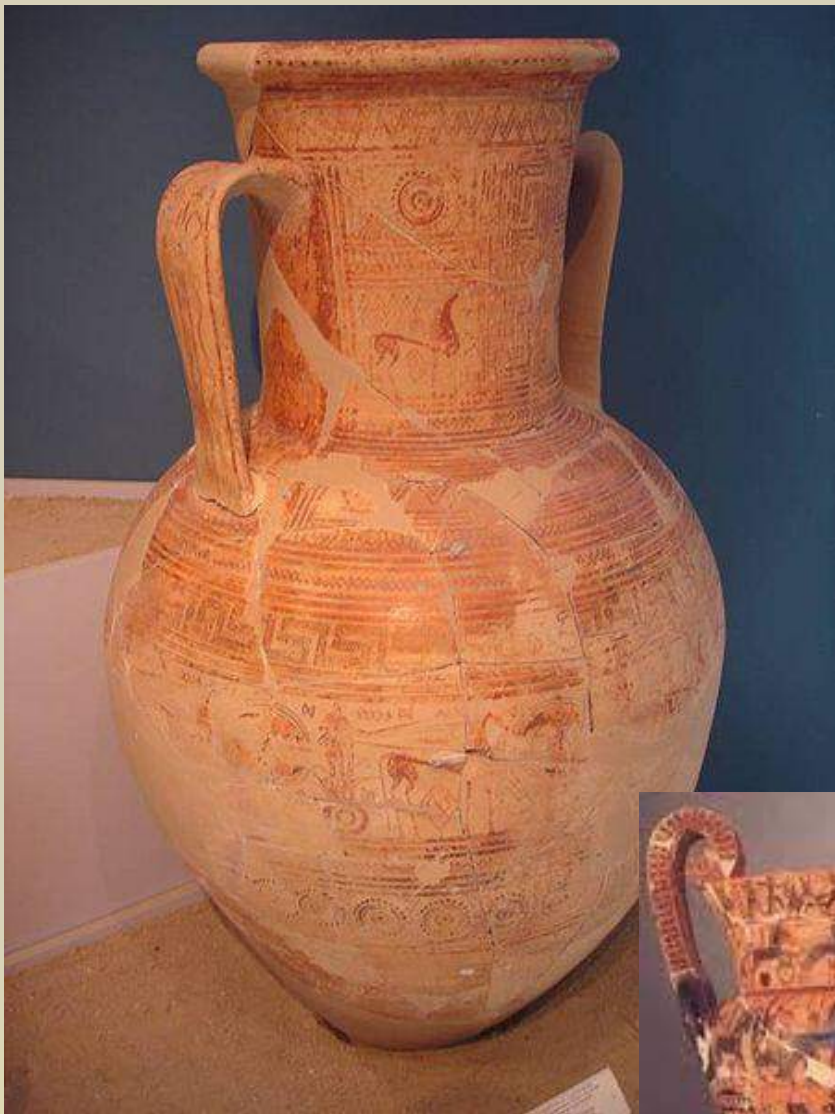
# Malířství

## ➤ Řecké vázy:

- Dají se sledovat od prehistorického období až do konce klasického období
- Od konce 4. století př. n. l. střídá ornamentální výzdoba figurální
- Nejvýznamnější středisko váz byly Athény, další Korint

## ➤ Prehistorické období váz

- Geometrické vzory
- Dipylské vázy – velké nádoby s geometrickými vzory a figurální výzdobou (siluety postav) s pohřebními náměty
- Meandry = geometrická výzdoba



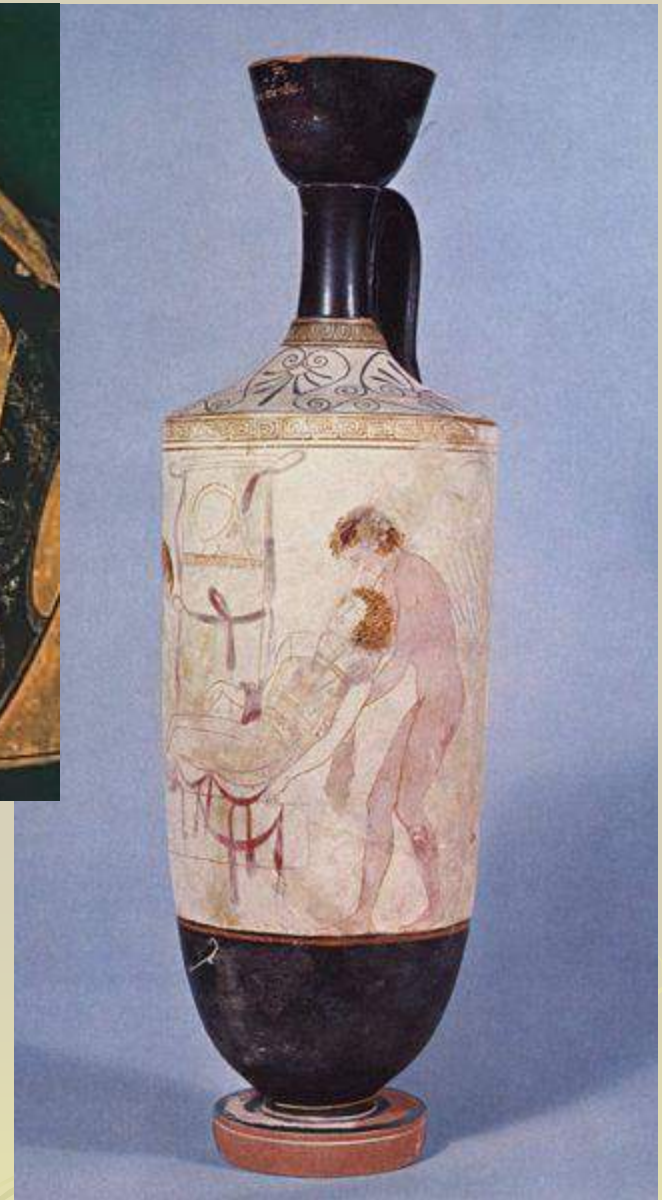
Dipylské  
vázy

# Malířství

- Řecké vázy:
- Archaické období:
  - Černofigurový sloh – vznikl v Athénách, siluety postav malované černou barvou s vyrývanou vnitřní kresbou
  - Vyjádření základních emocí
  - Exékiás – nejslavnější mistr, dílo Achilleus a Aiás hrají kostky (amfora ve Vatikánu)
  - Červenofigurový sloh – obrácený postup, větší možnosti pro zobrazení detailů a nápaditost
  - Eufronios – nejznámější průkopník nového slohu
- Bílé náhrobní léthiky – bílý hlinkový podklad pomalovaný mnoha barvami



Exékiásova amfora  
Achilles a Aiás hrají kostky



léthika



černofigurový sloh



červenofigurový  
sloh



# Malířství

## ➤ Helénistické období:

- Zaniká produkce malovaných váz
- Deskové a nástěnné malířství – figurální mytologické, alegorické a historické malby, podobizny, krajinomalby, zátiší, žánrové malby
- Technika: tempery, fresky, mozaiky enkaustika (pojidlem vosk)
- Pompejské nástěnné malby a mozaiky:  
řecké vzory
  - Například bitva Alexandra Velikého s Dáreiem



# Užité umění

- *Korint*: bronz – zrcadla s rukojetí, třínožky, krátery (velké nádoby)
- *Athény*: soupeřily s Korintem (rukojeti tvaru lidského těla u zrcadel)
- *Zlatnictví*: šperky, rhyta s reliéfy
- *Mince* ražené ze zlata nebo stříbra (oboustranné, s jednotlivými městy či vládci)
- Řezané kameje z drahokamů
- Tanagry – drobné keramické sošky
- Nábytku nebylo mnoho



Athénská mince  
z jedné strany  
Athéna, z druhé  
její sova



korintské  
bronzové  
zrcadlo



tanagra



Náramek ve tvaru hada  
s Hérakleovým uzlem



kamej s Athénou  
zlatá obroučka  
z 16. stol.



Rhyty – malé nádoby na pití,  
bohatě zdobené, většinou  
k rituálním účelům

# Užití umění

## ➤ Keramika

- Největší význam, vývozní zboží
- Technická, umělecká a dekorativní kvalita
- Dokonalý, uměřený, vyvážený a ladný tvar
- Amfora – dvě svislá ucha, na olej a víno
- Hydrie – jedno ucho svislé, dvě malé vodorovné na vodu
- Oinoché – konvice
- Lékythos – na olej, štíhlý, úzké hrdlo, kalichové ústí
- Alabastrom – flakon na voňavku
- Kráter – velký, otevřený, na mísení vína s vodou
- Kantharos (dvě ucha), skyfos a kylix (jedno ucho, na nožce – k pití)



skyfos (2x)



lékythos



olpe



pithos



kráter





pelike



kyathos



kyfix

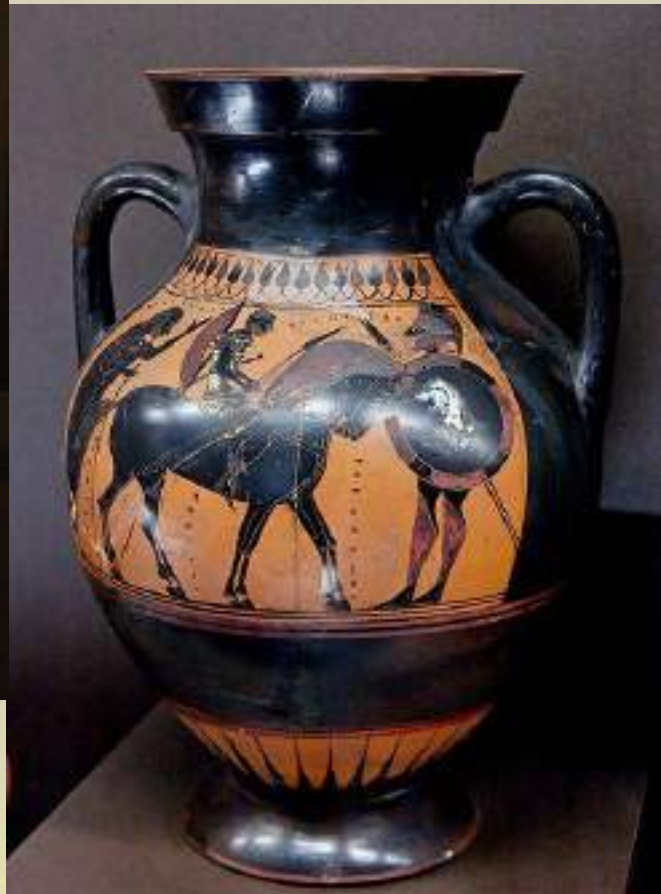


olpie



hydrie

amfora



alabastron





hydrie



oinochoe



askos



# Užití umění

- Kréta a Mykény – drobné předměty z horského křišťálu
- 2. tisíciletí př. n. l.: začínají se objevovat skleněné nádoby
- Pískovcové jádro se obložilo skleněnými tyčkami – zatavily se v peci
- Později se jádro namáčelo do tekuté skloviny, ta se na ně natočila
- Helénistické období: tlačení skla do forem, skládání ornamentů na vázách ze skleněné mozaiky
- Sýrie, před změnou letopočtu: objeveno foukání skla



řecké  
sklo



## Použité zdroje:

- Text: Bohumír Mráz: Dějiny výtvarné kultury I.
- Obrázky:
  - Bohumír Mráz: Dějiny výtvarné kultury I.
  - Ludmila Kybalová: Dějiny odívání: Starověk
  - [www.wikipedia.org](http://www.wikipedia.org)
  - [www.artchive.com](http://www.artchive.com)
  - Některé obrázky byly dohledané na [www.google.com](http://www.google.com)



řecká přilba (Petr Klučina, Pavol Pevný: Arma defensiva)