



# REALISMUS

- Nikdy nekončící umění
- \* ve Francii 1855  
(kdy Courbet nazval svou výstavu  
Le realisme)  
- 1863  
(kdy Manet namaloval Olympii)

# První náznaky realismu

- Snaha o zachycení skutečnosti od pravěku, v antice, gotice, renesanci
- Pieter Brueg(h)el
  - Žil v Holandsku v 16. století (1525-1569)
  - Vyučil se v Antverpách, cestoval po Francii a Itálii
  - Na cestách tvořil vynikající kreslené krajinky
  - Různorodé náměty: náboženská témata, lidové scény s důležitou úlohou krajiny
  - A. Ortelius: „Jeho jediným učitelem byla příroda, již byl schopný přenést do svých obrazů.“
  - Označil ho jako realistu všedního života.
  - Značně ovlivněn manýrismem, upravil ho pro realistickou tematiku.



*Lovci ve sněhu*



*Senoseč (v NG v Praze)*

# Ven z ateliérů

- Mezi nejvýznamnější počin realistických malířů můžeme pokládat jejich cestu za světlem, i za světem, ven z ateliérů
- Malovali v přírodě s motivem přímo před sebou
- Zobrazovali všední život
- Umožnil jim to také nový vynález - tuby



Corot v plenéru

# Před Courbetovou výstavou

- C. Corot (1796-1875) a jeho krajinomalba
  - Malíř a rytec
  - Navazuje na „historické krajiny“ svých učitelů
  - Od nich se naučil komponovat krajinu a zpracovávat motiv
  - On k nim ale přidal svěžest prvního dojmu při pohledu na opravdovou krajinu
  - Malby: z Itálie - *Fórum, Koloseum, Pohledy na Volterru(2x), Pohled na Forencii ze zahrad Boboli, Zahrady vily d'Este*; z Francie: *Přístav v La Rochelle, Villeneuve-lès-Avignon*
  - Často maloval v Barbizonu, na okraji lesa ve Fontainebleau

*Pohled na Volterru*





*Zahrady vily d'Este*

- V roce 1850 (tj. v poslední třetině jeho života) došlo v jeho umění ke změně
- Začal malovat velké krajiny - *Vzpomínka na Mortefontaine*
- Intimnější díla byla z jeho děl těmi nejsvětějšími, nejprocítěnějšími a nejpoetičtějšími - *Věž v Douai, Interiér katedrály v Sens*
- Zadumaná *Dáma v modrém, Žena s perlou*
- Corot velmi ovlivnil mladou generaci - budoucí realisty





*Dáma v modrém*



*Žena s perlou*

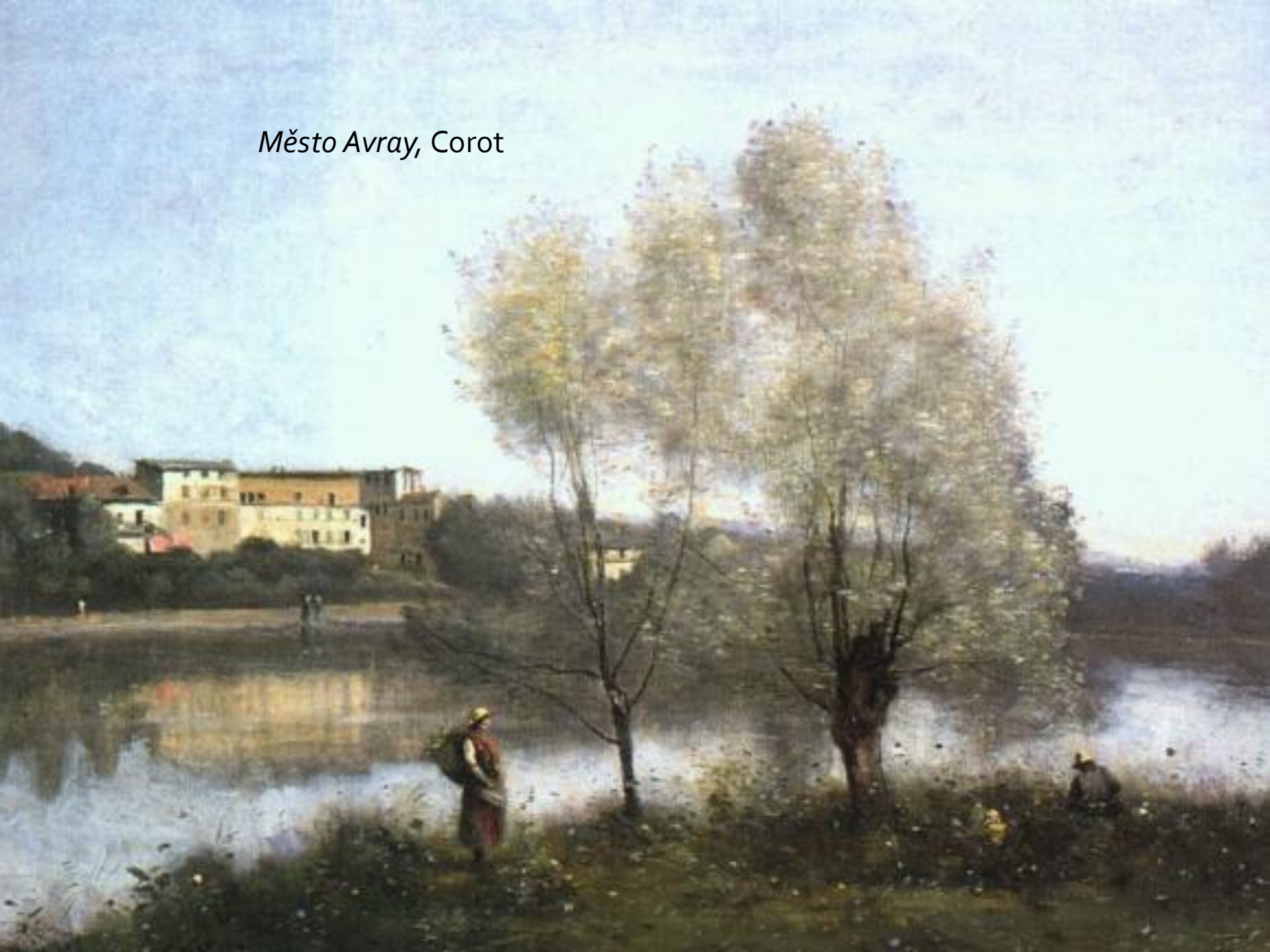
# Barbizonská škola

- Vychází z romantismu i realismu
- Skupina francouzských krajinářů jako T. Rousseau, J. F. Millet, J. Dupré, C. Corot
- Spol. rys - zatrpkllost, nepokoj, nepochopení, odmítání městské civilizace, obliba panenské a divoké přírody, venkovského života, odmítání romantické imaginace
- V roce 1835 porota Salonu odmítla plátno Rousseaua *Krávy scházejí z Jury*, přesunul se z Paříže (centra umění) do ústraní, do Barbizonu a s ním i další umělci
- Malovali v plenéru
- Vedli bohémský život
- Položili základ pro impresionisty
- 1855 - reforma v Salonu, světová výstava - povolení vystavovat
- Sídlo formování naturalistické krajinomalby 19. století
- Snaha zachytit místo i náladu - tj. proti pravidlům „historické krajiny“
- Důraz na kontrast světla a stínu, pochmurné tóny..

*Barbizon landscape, Dupré*

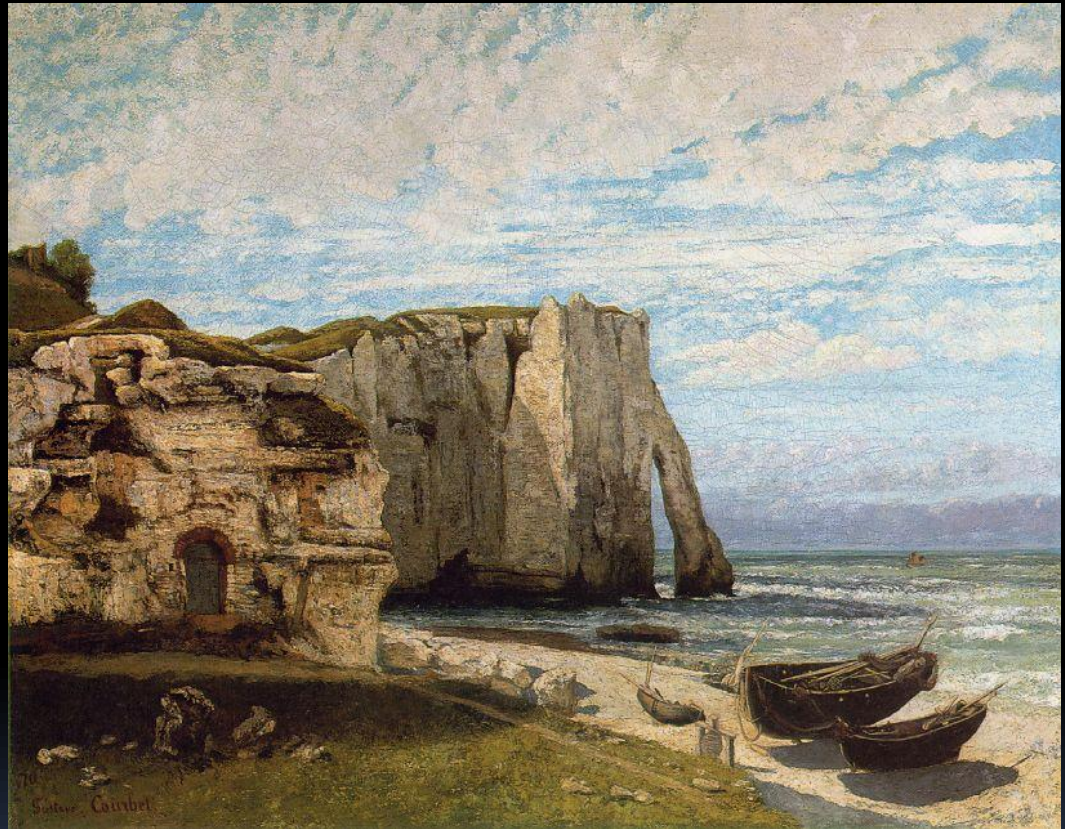


*Město Avray, Corot*



# Z toho vyplívají základní znaky

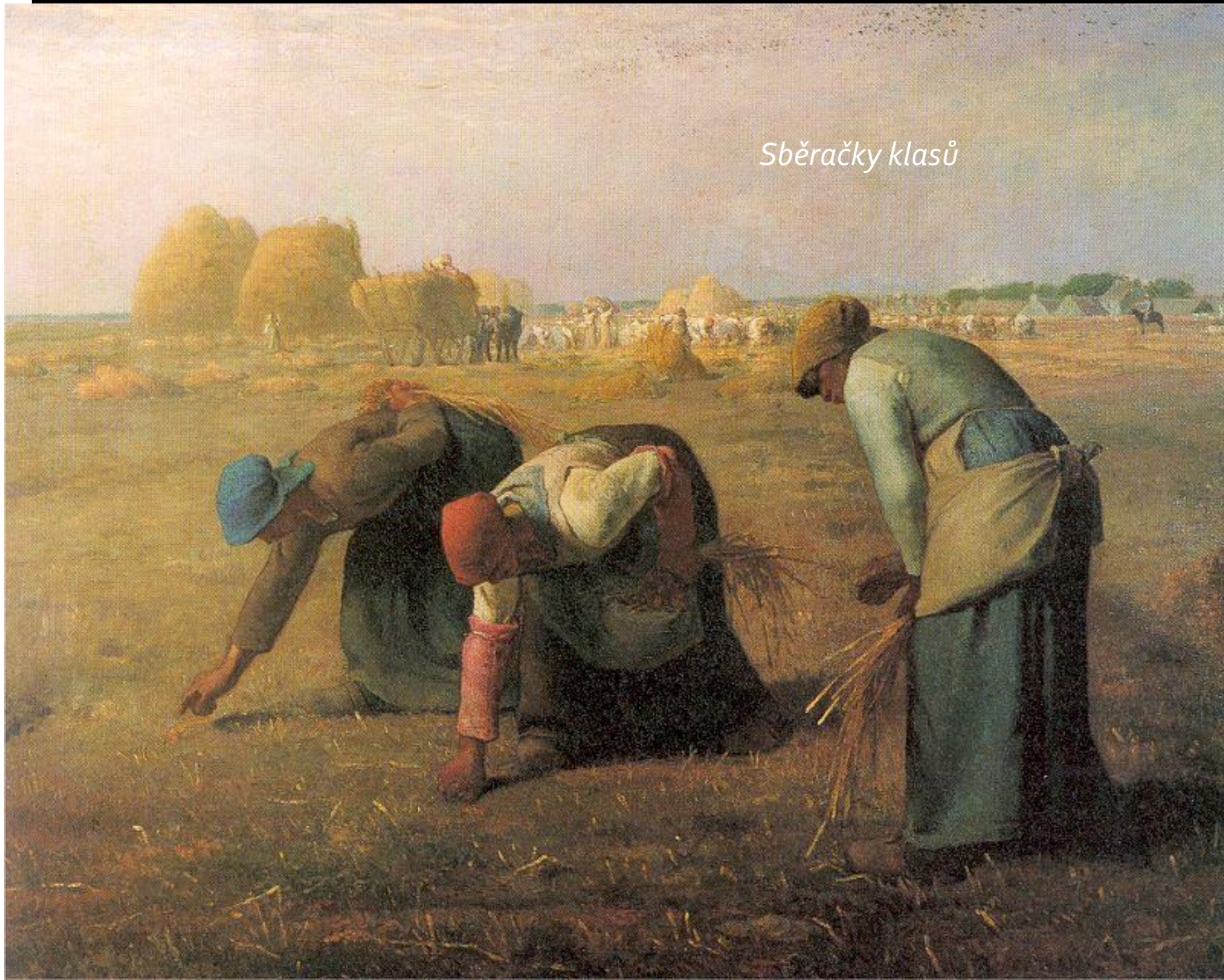
- Snaha zachycení reality, pravdy
- Skutečnost bez jakéhokoliv přikrášlování
- Žádné klasicistické, romantické estetické ideály
- Umělci se zaměřovali na těžkou práci
- Ponuřejší barvy než díla romantická
- Umělecká opravdovost



*Étretatské útesy po bouři, Courbet*

- J. F. Millet (1814-1875)
  - Syn prostého zemědělce; člen barbizonské společnosti
  - Venkovské výjevy, méně krajinomalba
  - Zpočátku nepochopený, odsuzovaný, později pohádkový úspěch
  - Jeho obrazy nešokovali, byly důstojné
  - Smutný a trpělivý malíř, vnímal život jako cosi temného
  - Díla: *Čistič obilí*, *Rozsévač*, *Rolník roubující strom*, *Anděl Páně*, *Muž s motykou* (odsouzen pro ošklivost a zvířeckost), *Velká přadlena*, *Pastýřka ovcí*, *Kaše*, *Hvězdná noc* (krajinomalba)
  - „Snažím se podřídít triviální tomu, abych jím vyjádřil nepostižitelné.“
  - *Sběračky klasů* - tvrdost a nesnadnost práce venkovanů, obdiv; idyličnost pozadí x realita popředí

*Sběračky klasů*



- T. Rousseau (1812-1897)
  - Už jako malý maloval přírodu se strýcem malířem
  - Často cestoval - *Auvergnonská krajina*, velké kompozice - *Bouře na Mont Blancu*, *Krávy scházející z Jury* (plátno rozežrané dehtem; viz \* barbizonské skupiny), *Močál v Landes*, *Zimní les při západu slunce*, *Vycházka lesem ve Fontainebleau* (objednané vládou), *Zapadající slunce v Arbonnské pustině* (z Barbizonu)
  - Smysl pro kontrast, světelné a barevné efekty
  - Největší myslitel a malíř barbizonské skupiny
  - Inspiroval a poučil impresionisty





*Močály v Landes*

- J. Dupré (1811-1889)
  - Přítel Rousseaua, cestovali spolu
  - *Stavidlo, Náhorní plošina Belle-Croix* - jednoduché a přirozené zobrazení lesa

*In the Meadow*



# „Zakladatel realismu“

- G. Courbet (1819-1877)
  - Statkářův syn, hrubý, neučesný
  - Největší realista, nevzdělaný samouk
  - Zpočátku jeho díla Salonem odmítány
  - Zastáncem, že malíři mají zobrazovat pouze „skutečné a existující věci“
  - Ovlivněn Caravaggiem, Halsem a Rembrantem
  - Nazýval se „socialistou, demokratem, republikánem a především realistou, to jest tím, kdo upřímně miluje pravdu“.

*Skutečná alegorie, jež shrnuje sedm  
Let mého uměleckého a morálního  
života = Malířův ateliér*



- O obraze v dopise Champfleurovi napsal, ti nalevo „žijí smrtí“, ti napravo „žijí životem“
- Tváře jsou identifikovatelné, patří Baudelairemu, Champfleurymu a jiným Courbetovým přátelům
- Nalevo portrét císaře Napoleona III.
- Sám sebe považuje za velkého malíře, přikládá si velkou důležitost
- Svou ješitnost projevuje i v obraze *Dobrý den, pane Courbete*, namalovaný pro A. Bruyase (jeho mecenáše)
- Pod vlivem Champfleuryho namaloval *Odpoledne v Ornans*, velmi uznávané, postavy v životní velikosti

*Dobrý den, pane Courbete*



- Další z děl: *Flageyští rolníci se vracejí z lesa, Štěrkaři* (socialistický manifest)
- *Pohřeb v Ornans* - současný „historický obraz“ se všemi vrstvami lidí z města, „obraz lidských postav“
  - Přišlo mu pózovat padesát lidí
  - Champfleury hodnotil plátno jako „pohřeb romantismu“
- *Koupající se* (přijímán jako dvojsmyslný, vulgární), *Bohatství zdraví génia, Třidiči pšenice*
- 1855 - zorganizoval na své náklady výstavu svých 40 děl, mezi nimi i odmítnutý *Pohřeb* a *Ateliér*; byla to první retrospektivní výstava žijícího umělce mimo oficiální instituci
- Síla života přírody - *Slečny na břehu Seiny, Spánek, Irka Jo*
- Vášnivý lovec - *Jelení halali*
- Na cestách šířil realismus - *Vlna, Étretatské útesy po bouři*
- Kytice, zátiší...

# *Pohřeb v Ornas*







*Slečny na břehu Seiny*

# Nejúspěšnější karikaturista

- S. Daumier (1808-1879)
  - Francouzský malíř, společenský kritik, sochař, grafik a karikaturista
  - Finančně ho podporoval Corot, byl jím ovlivněn
  - Dar pro Corota *Rada mladému umělci* z vděku za finanční pomoc
  - Zachycoval politické události a sociální problémy
  - Karikaturista- litografie-umožnila okamžité uveřejnění v novinách, časopis *Caricature*
  - Republikán v době císařství
  - Posměch z vlády císaře Ludvíka Filipa, mravokárné karik.
  - *Nedotýkati se!, Legislativní bachor, Ulice Transnonain; Dobrým měšťákům, Modrým punčochám, Soudním úředníkům*
  - Vězněn pro podvratnou povahu jeho díla, boje s cenzurou

Ulice Transnonain



- Maloval i akvarely a olejem
- Prostředí prostých lidí
- *Vůz třetí třídy, Dva advokáti, Milovník rytin*
- Obrazy s emocemi
- *Pradlena, Břemeno, Vzpora, Emigranti (Utečenci)*
- Má smysl pro pohyb i drama
- Uznávanější až po své smrti

*Pradlena*



# Itálie

- Pausilippova škola v Neapoli

- G. Gigante →
- A. S. van Pitloo ↓



*Marina di Posillipo*



*Castel dell'Ovo dalla spiaggia*

- Bratři G. a F. Palizziové

# Piemontská škola

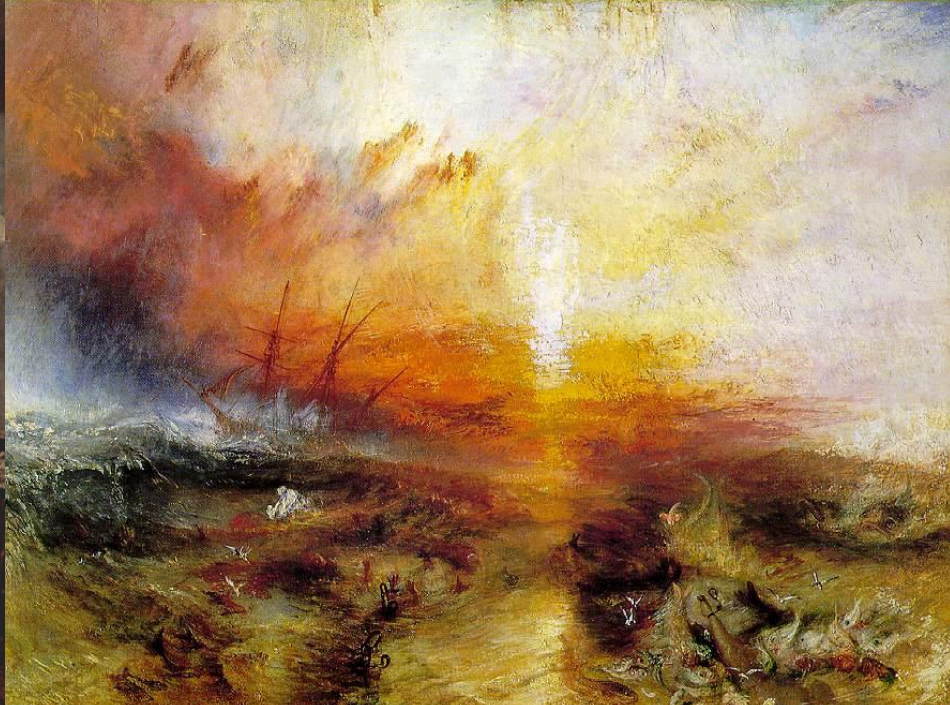
- Bohatá, rozmanitá
- Věnuje se krajinomalbě
- A. Fontanesi (1829-1875)
  - Studoval ve Francii
  - V Japonsku představil techniku olejomalby a svou krajinomalbu
  - Práce ve stylu Barbizonské školy

*The Course to the Pasture*



# Anglie

- J. M. William Turner (1775-1851)
  - Anglický krajinář
  - Předchůdce impresionismu
  - Vyzdvihl krajinomalbu na uznávanou úroveň
  - Dílo: (zprava) *Válečná loď Téméraire je vlečena do svého posledního přístaviště, kde bude rozebrána;* *Rybáři na moři, Přístaviště v Calais, Otrokářská loď*





# Rusko

- Realismus se stal národním směrem
- Peredvižníci = „putující“
  - Ruští realisté (1836)
  - Srozumitelná a popisná díla
  - I. J. Repin (1844-1930)
    - Témata: bída lidu, událostí ruských dějin
    - *Burlaci na Volze* - zotročení lidu, *Ivan Hrozný*
  - I. I. Šiškin (1832-1898)
    - Reálná krajina

# Burlaci na Volze



# Slovensko

- Ľudovít Čordák  
(1864-1937)
  - Lesní interiéry
  - *Les*



# Ovlivnění realistů

- Realisty dozajista ovlivnil vynález fotografie v roce 1826
- Skutečnost už byla zachytitelná i jinak než pomocí barev s špachtlí
- Avšak zatím malířství nijak výrazně fotografie nekonkurovala



Pohled z okna v Le Gras, druhá nejstarší dochovaná fotografie, 1826

# Sochařství

- Často malíři- sochaři
  - Daumier
    - Karikaturní hlavy krajní pravice
    - *Ratapoil* - volební agent Ludvíka Napoleona,  
*Emigranti* - velká tragika

*Ratapoil*



- J. Dalou (1838-1902)
  - Francouz ve vyhnanství - v Anglii
  - Naturalistický talent
  - Ženské postavy každodenní činnosti - *Vyšíváčka, Dělnice*
  - *Koupající se ženy, Silénův triumf*
  - Po amnestii zpět do Francie
  - *Vítězství republiky* - obrovské sousoší, trochu barokní vliv
  - *Památník práce* - pouhý sen, nerealizováno, všechna řemesla



*Vítězství republiky*

- C. Meunier (1831-1905)
  - Belgičan
  - První polovina života- náboženské scény, výjevy z klášterního života - malba
  - Druhá polovina života - svět dělníků - malba i sochařství
  - *Uhelné doly pod sněhem, Pudlař, Památník Émilu Zolovi, Sekáč*





*Sekáč*

# Architektura - historismus

- návraty k minulým - historickým stylům
  - klasicismus, gotika, románský slon, renesance, baroko
  - Pouze se inspiruje, materiál i technologie jsou nové
  - Časté mísení stylů
  - Dělení: romantický h., přísný h., pozdní h.
- Sakrální stavby - převládá novogotický a novorománský h.
- Světские stavby - novorenesanční h. - praktický

# Novogotika

- Svět:
  - Katedrála sv. Patrika - New York
  - Országház - Budapešť
  - Vídeňská radnice
  - Westminsterské opatství - Londýn
- ČR:
  - Kostel sv. Petra a Pavla - Vyšehrad
  - Hrad Bouzov
  - Katedrála sv. Víta - Praha
  - Schwarzenberská hrobka - u Třeboně
  - Zámek Hluboká nad Vltavou
  - Katedrála sv. Václava - Olomouc



# Novorománský sloh

- Svět:

- Kostel Petra a Pavla - Telfs (Rak.)
- Katedrála Neposkvrněného Početí - Medelín (Kolumbie)
- Reformovaný kostel Port-Royal - Paříž
- Bílská synagoga - Polsko

- ČR:

- Kostel sv. Gabriela - Smíchov
- Kostel sv. Cyrila a Metoděje - Praha
- Bazilika P. M. Pomocnice křesťanů - Filipov
- Synagoga v Pardubicích
- Synagoga v Břeclavi
- Karlínská synagoga



# Novorenesance

- Častá novorenesanční fasáda
- Svět:
  - Hôtel de ville de Paris
  - Fontána Saint-Sulpice - Paříž
  - Bílská radnice - Polsko
  - Palais d'Orléans - Paříž
  - Královský palác Nikšić - Černá hora
  - Vídeňská státní opera
  - Uměleckohistorické muzeum - Vídeň







- ČR:

- Zámek Vimperk
- Justiční akademie - Kroměříž
- Katedrála Božského Spasitele - Ostrava
- Kostel sv. Václava - Smíchov
- Mahenovo divadlo - Brno
- Dům U Dvou draků - Praha
- Kulturní dům Peklo - Plzeň
- Liberecká radnice
- Pražákův palác - Brno
- Zámek Průhonice
- Stará synagoga - Liberec
- Synagoga v Teplicích
- Vinohradská synagoga - Praha
- Národní muzeum
- Národní divadlo





# Generace Národního divadla

- V Čechách v druhé polovině 19. stol.
- Předzvěsti národní samostatnosti
  - Požadavek obrozeneckých myšlenek i v umění
- Stavba Národního divadla - 1869 - 1881, 1883
  - Mnoho umělců se podílelo na jeho projektování i výzdobě
- Znaky:
  - Novorenesanční styl
  - Slovanská mytologie
  - Rukopis Královédvorský a Zelenohorský
    - Rozruch jimi vyvolaný
    - Inspirace pro tvorbu
  - „mánesovská tvorba“
  - Romantická krajinomalba



# Národní divadlo

- 1844 - Čeští vlastenci v Praze začínají uvažovat o výstavbě
- Leden 1845 - František Palacký žádá stavovský výbor českého sněmu o udělení „privilej na vystavění, zařízení, vydržování a řízení“ samostatného českého divadla
- Duben 1845 - udělení privileje
- Duben 1851 - vydává „Sbor pro zřízení českého národního divadla v Praze“ první veřejné provolání pro zahájení sbírek
- Finance poskytl i František Josef I.
- 1853 - zakoupen pozemek a zahájení stavby Prozatímního divadla ( Při otevření ND budovy spojeny v jednu, dnes zde jsou šatny a technické zázemí.)
- 1862 - otevřeno Prozatímní divadlo
- 1865 - skupina kolem Sladkovského, Tyrše, Nerudy a Hálek požádala profesora a architekta Josefa Zítka o vypracování návrhu ND
- 1867 - Zítkův návrh zvítězil v konkurzu a začaly práce na staveništi

- 16. května 1868 - slavnostní položení základního kamene (kamenů) v Prozatímním divadle
  - Slavnost zahájena premiérou Smetanovy opery Dalibor
  - Původně měl být dovezen jen jeden zákl. kámen a to jen z hory Říp(11.5.1868)
  - Kameny byla ale dodány i z Radhoště (5.5.1868), Žižkova (11.5.1868), z Blaníku (13.5.1868), .....
  - Z Podivíny byla dodána cihla vyrobená z vody a hlíny ze studánky, u které křtil sv. Cyril
  - Slavnostního položení se účastnila 100-150 tisíc lidí
- 1868 - vystavěny základy
- 1869 - zřízena stavební kancelář (budovnice) u Žofína
- 1873 - soutěže na výzdobu - komise pod vedením Sladkovského
- 1874- František Havel provádí Zítkův projekt
- 1877 - postavena střecha





- 11. června 1881 - slavnostní otevření na počest návštěvy korunního prince Rudolfa premiérou Smetanovy Libuše
- Prvním ředitelem byl pedagog Jan Nepomuk Maýr
- Proběhlo 11 představení
- Poté zavření pro dokončovací práce
- 12. srpna 1881 - došlo k požáru
  - Zničil měděnou kupoli, hlediště, jeviště i oponu od Františka Ženíška
  - Celonárodní katastrofa - obrovské odhodlání pro novou sbírku
    - Za 47 dní vybrán milion zlatých
    - Přispělo 45% lidí z Prahy
- Budovu po požáru dokončil prof. Architekt Josef Schulz
- 18. listopadu 1883 - Slavnostní znovu otevření Libuší
- Nový ředitel František Adolf Šubert



- V 70. letech 20. století - stav ND - velmi špatný
  - Rozsáhlá rekonstrukce
  - Opravena původní budova, zvýšen sklon podlahy, vybudování kuřáren, zabudování větrání, snížení počtu sedadel, variabilní jeviště
  - Zmenšení Voršilského kláštera - vznik Nové scény



- Divadlo je 26 m vysoké
- Velice dobrá akustika, dobrá slyšitelnost i ve vrchních patrech
- Nad hledištěm lustr - 2 tuny, šířka 3 metry, délka 5,5 metrů, 260 lampiček
- 3 opony
  - Železná opona pro případ požáru
  - Hynaisova malovaná opona - oslavování obětavosti českého národa při budování ND
  - Červená, sametová ručně roztahovatelná
- Nad oponami nápis „Národ sobě“, plastická Štyrchova figurální sbírka
- V divadle i varhany
- Ve foyer na 1.balkóně - malby Mikoláše Alše a Fr. Ženíška
- Ve foyer v jiných prostorách - busty významných osobností
- 3 nástropní malby
  - Zlatý věk
  - Úpadek
  - Znovuvzkříšení
- <http://www.virtualczech.cz/kraj-hlavni-mesto-praha/344-praha-narodni-divadlo>



- Josef Zítek (1832-1909)

- Architekt a profesor pozemního stavitelství na pražské technice
- Projekty a stavby:
  - *Restaurační budova Rudolfov Jindřichův Hradec*
  - *Návrh na restaurování zámku v Bečově nad Teplou*
  - *Zemská galerie a muzeum ve Výmaru*
  - *Návrh ND v Praze*
  - *Mlýnská kolonáda v Karlových Varech*
  - *Rudolfinum v Praze - „dům umělců“*
  - *Úprava zámku ve Lčovicích (vlastní sídlo)*



*Rudolfinum v Praze*



*Zemská galerie a muzeum ve Výmaru*



- Josef Schulz (1840-1917)
  - Architekt, restaurátor, profesor na české technice v Praze, člen České akademie věd
  - Projekty a stavby:
    - *Rudolfinum v Praze*
    - *Rekonstrukce ND*
    - *Národní muzeum*
    - *Umělecko - průmyslové muzeum v Praze*
  - Restaurátor
    - *Sgrafita Schwarzenberského paláce v Praze*
    - *Zámek Stránov*
    - *Zámek Vrchlabí*

*Umělecko - průmyslové muzeum v Praze*

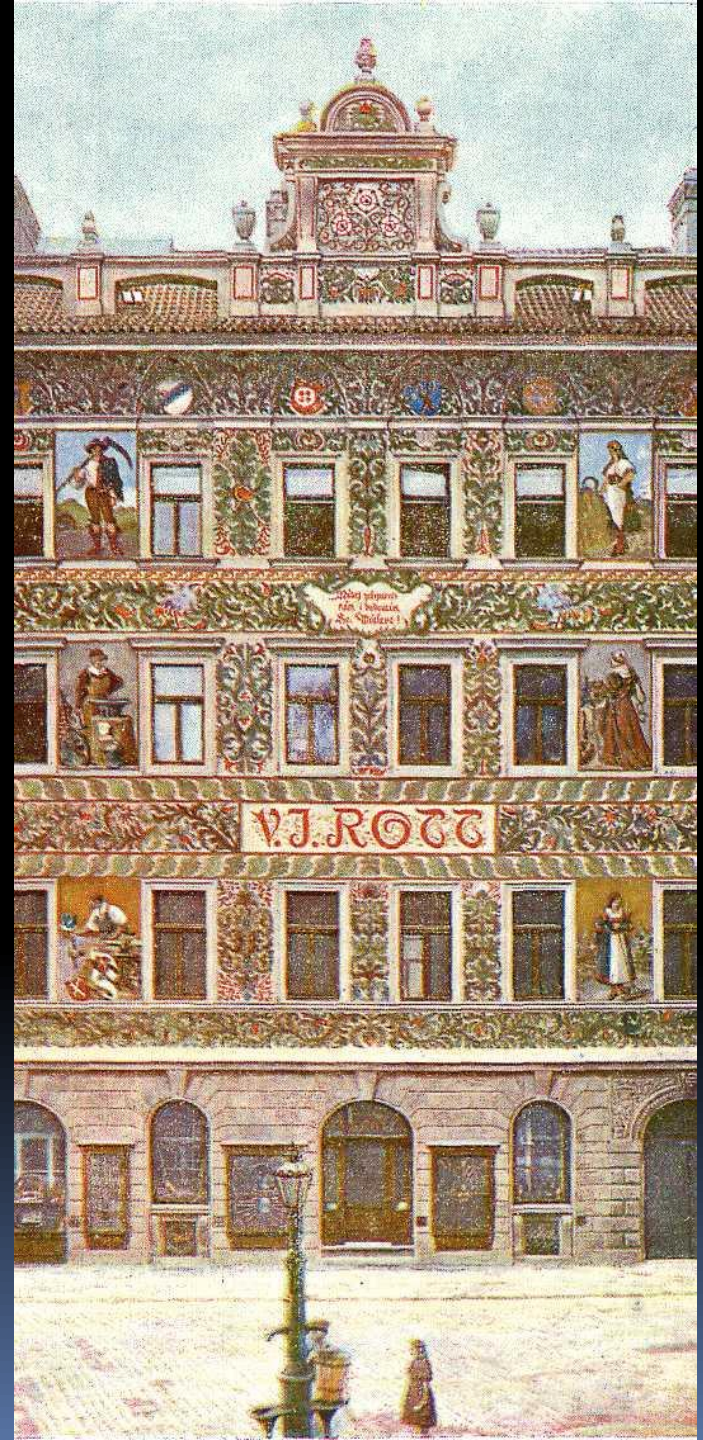


*Sgrafita Schwarzenberského paláce*



- Antonín Wiehl (1846-1910)
  - Stavitel, Zítkův žák
  - Projekty a stavby:
    - *Staroměstská vodárna – dnes muzeum Bedřicha Smetany*
    - *Arkády Vyšehradského Slavína*
    - *Průmyslový palác*
    - *Budovu městské spořitelny*
    - *Tzv. Wiehlův dům na Václavském náměstí*
    - *Rekonstrukce Novoměstské radnice*
  - Zahradní architekt:
    - *Úprava židovského hřbitova*
    - *A sadů před Hlavním nádražím*

- Mikoláš Aleš (1852-1913)
  - Malíř, kreslíř, dekoratér, ilustrátor
  - Vítěz soutěže na výzdobu ND
  - Dílo:
    - Společně s Františkem Ženíškem cyklus obrazů „Vlast“ pro ND - 14 lunet, 4 nástěnná a 3 nástropní pole ve foyer
      - ❖ <http://www.virtualczech.cz/kraj-hlavni-mesto-praha/448-narodni-divadlo>
    - cykly obrazů *Smysly, Živly, Praha, Život starých Slovanů*
    - *Setkání Jiřího z Poděbrad s Matyášem Korvínem* - olejomalba, *Svatý Václav* - akvarel
    - *Jan Žižka, Pobití Sasíků pod Hrubou Skálou* - největší obraz na plátně
    - *Fresky a sgrafita na průčelí mnoha domů v Praze*
    - *Návrhy fresek a sgrafit na 15 fasádách domů v Plzni*
    - *Výzdoba chrámu Narození Panny Marie na náměstí Svobody ve Vodňanech*
    - Kresby pro časopisy - *Květy, Zlatá Praha, Šotek*





- František Ženíšek (1849-1916)
  - Malíř
  - Dílo:
    - *Původní opona v ND*
    - V ND ve foyer ve velkých polích na stěnách komponoval obrazy *Mýtus*, *Život lidský*, *Historie* a *Bohatýrský zpěv*, na stropě pak je jeho triptych *Úpadek*, *Vzkříšení* a *Zlatý věk umění + Aleš*
    - *Strop hlediště ND* - alegorie osmi múz - *Lyrika*, *Epika*, *Tanec*, *Mimika*, *Hudba*, *Malířství*, *Sochařství*, *Architektura* - plátno na zdi
    - *Malby oken karlínského kostela sv. Cyrila a Metoděje*
    - *Neposkvrněné početí Panny Marie* - v retabulu kostela Neposkvrněného početí Panny Marie v Ostravě
    - *Oldřich a Božena*
    - Portréty





- Vojtěch Hynais (1854-1925)

- Malíř

- Dílo:

- *Výzdoba Královské lóže ND*

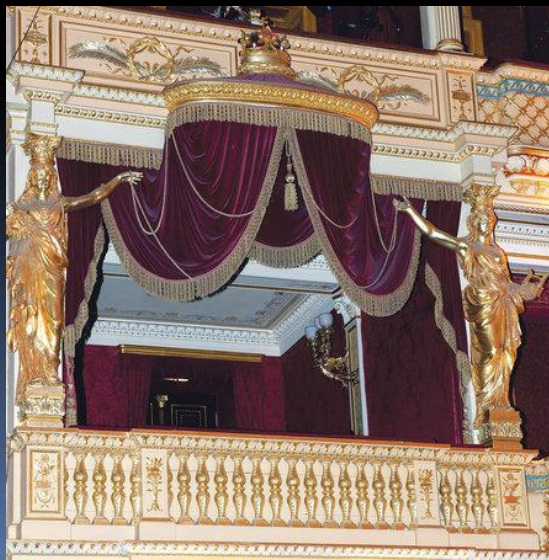
- *Opona v ND*

- Soubor obrazů *Apoteóza zemí Koruny české - pro ND*

- *Výzdoba Dvorního divadla ve Vídni*

- *Poezie*

- *Portréty*



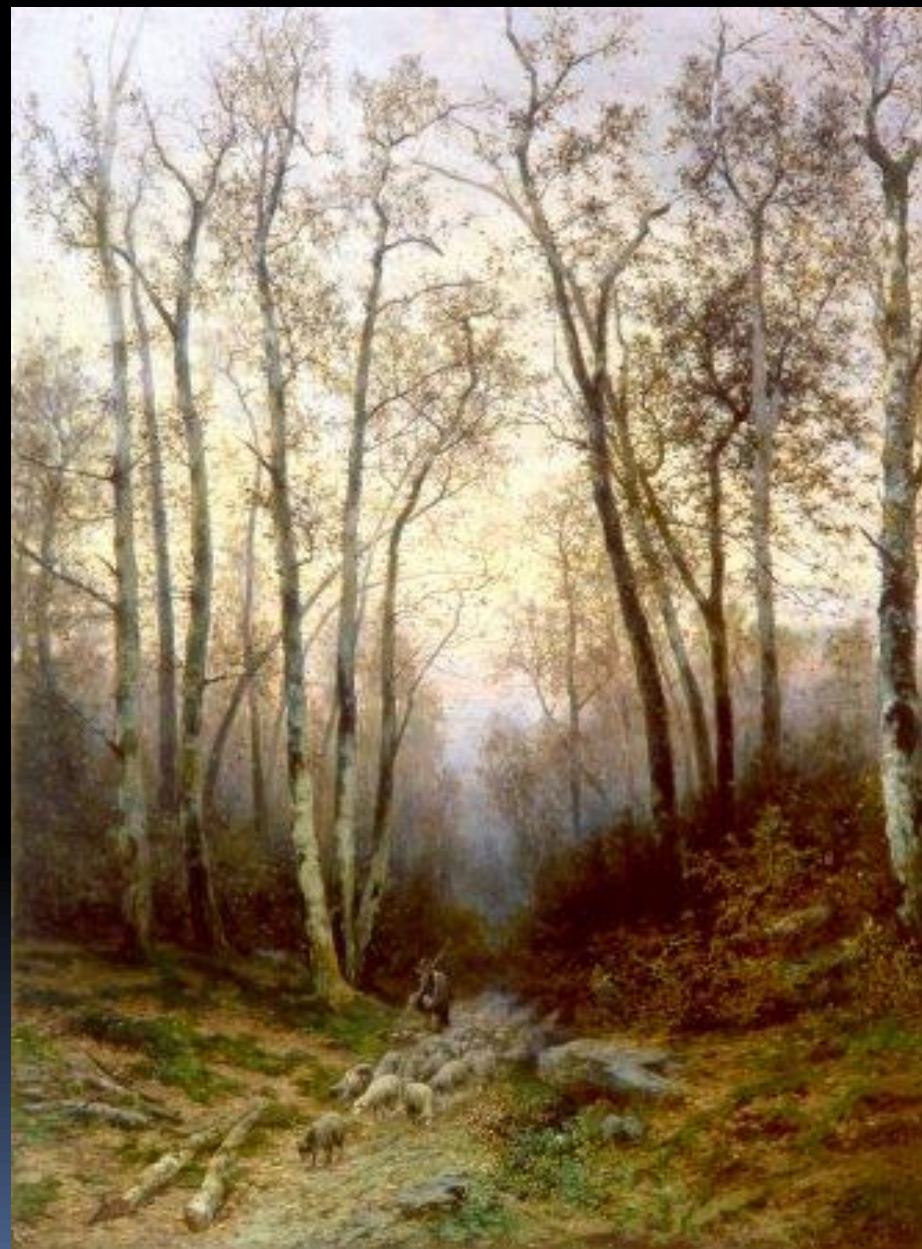




- Václav Brožík (1851-1901)
  - Akademický malíř
  - Rodina v Paříži
  - Povýšen do šlechtického stavu
  - lunety, historické malby, krajiny, venkovské žánry, podobizny
  - Dílo:
    - 3 obrazy v salónu Královské lóže - *Tři doby země české* (Přemyslovci, Lucemburkové, Habsburkové)
    - *Mistr Jan Hus před koncilem kostnickým, Eva z Lobkovic u svého otce v žaláři, Svatební průvod královny Kunhuty, Messalina*
    - Salon: *Svatební průvod královny Dagmary, Oběť náboženského fanatismu, Svatební poselstvo krále Ladislava na francouzském dvoře Karla VII. - zlatá medaile, Selský genre*



- Julius Mařák (1832-1899)
  - Krajinář, kreslíř, grafik
  - Vedoucí krajinářské školy na akademii
  - Dílo:
    - *Výzdoba královské lóže ND* (9 obrazů hradů a památných míst Čech a Moravy)
    - Krajinomalby v ND: *Říp, Vyšehrad, Blaník*
    - *Ranní píseň, Lesní zátiší, Les, Na kraji lesa, Návrat z pastvy*



## ■ Adolf Liebscher (1857-1919)

➤ Malíř-figuralista

➤ Dekorativní malba, historická malba, ilustrace

➤ Dílo:

○ *8 lunet ve spojovací chodbě ND* - tempera na zed' -  
*Melodrama, Operetta, Fraška, Epos, Veselohra,  
Ballet, Opera a Drama*

○ *Senoseč*

○ *Valašská Madonna, Žižka před Kutnou Horou*

➤ *Ilustrace:*

○ *Sv. Prokop - Vrchlický*

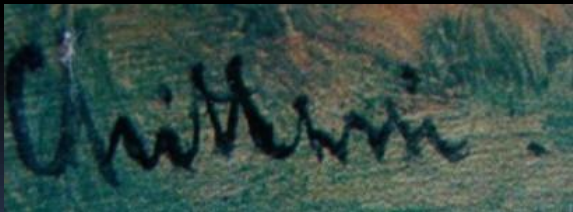
○ *Václav z Michalovic - Čechov*

○ *Čechy - Otto*

○ *Hrady a zámky - Šimáček*

○ *Časopisy: Zlatá Praha, Světozor*

- Antonín Chittussi (1847-1891)
  - Matka Češka, otec Ital
  - Krajinář
  - Vliv Barbizonské školy- pobýval ve Francii
  - Dílo:
    - *Dráha orleánská, Údolí doubravy, Předměstí Paříže, Cesta k Moři*



- Josef Mánes (1820-1871)
  - Malíř, ilustrátor, grafik
  - Přejít mezi romantismem a realismem
  - Dílo:
    - *Kalendářní deska Staroměstského orloje*
    - *Josefína*
    - *Milenci*
    - *Poslední okamžiky Lukáše z Leydenu*
    - *Setkání Petrarky s Laurou v Avignonu roku 1327*



■ Luděk Marold (1865-1898)

➤ Malíř, ilustrátor

➤ Dílo:

○ *Bitva u Lipan* -  
panorama







- Karel Purkyně (1834-1868)
  - Malíř, portrétista
  - Syn Jana Evangelisty
  - Dílo:
    - *Podobizna kováře Jecha*
    - *Zátiší se sovou sněžnou*
  - Barvu nanášel v silné pastě, kterou modeloval špachtlí, nožem, kresbu vyrýval rukojetí štětce

- Josef Václav Myslbek (1848-1922)
  - Sochař, zakladatel novodobého českého sochařství
  - Alegorické sochy, pomníky
  - Dílo:
    - Alegorické sochy *Činohry* a *Zpěvohry* v Národním divadle
    - *Hudba*
    - *Busty ve foyer ND*
      - ❖ <http://www.virtualczech.cz/kraj-hlavni-mesto-praha/447-narodni-divadlo>
    - *Jezdecký pomník knížete Václava, Hřebec Ardo*
    - *Sousoší pro Palackého most - Záboj a Slavoj, Přemysl a Libuše, Ctirad a Šárka, Lumír s Písni*
    - *Náhrobek kardinála Bedřicha knížete Schwarzenberka v chrámu sv. Víta - zlatá medaile*
    - *Pomník Karla Hynka Máchy na Petříně*
    - *Oddanost, Humanita*





- Jan Štursa (1880-1925)
  - Sochař, kreslíř
  - Myslbekův nástupce
  - Dívčí akty
  - Dílo:
    - *Život uniká*
    - *Puberta*
    - *Melancholické děvče*
    - *Před koupelí*
    - *Z lázně*
    - *Eva*
    - *Sedící Eva*
    - *Sulamit Rahu*
    - *Tioleta*
    - *Umění* - pro Mánesův most
    - *Hráč na niněru*
    - *Dar nebes a země*
    - *Pohřeb v Karpatech*



## ■ Bohuslav Schnirch (1845-1901)

### ➤ Sochař

### ➤ Dílo:

- Bronzové *Trigy s bohyněmi vítězství* v ND - zničeny požárem
- *Apollon a devět múz* v ND
- *Sochy hudebníků* na Rudolfinu
- *Obětavost, Nadšení, Láska k pravdě a Láska k minulosti* v Národním muzeu
- Alegorie - *Země, Voda, Oheň, Vzduch* v NM
- Průčelí Havířského kostelíka v Poděbradech
- Pražská městská pojišťovna na Staroměstském náměstí - *Hasič, Volání na poplach*
- *Muž s býkem* - Pražská tržnice v Holešovicích
- *Jezdecký pomník Jiřího z Poděbrad*

# NÁRODNÍ DIVADLO



## ■ Antonín Pavel Wagner (1834-1898)

### ➤ Sochař

### ➤ Dílo:

- Alegorické postavy *Hudby, Tance, Historie a Poezie* na západním rizalitu ND
- *Mytologie, Etnografie, Jazykozpyt a Filosofie* ve výklencích v NM
- *Figurální vlys pod tympanonem na průčelí NM*
- *Kašna před NM*
- *Sousoší Asie a Afriky* pro dvorní přírodopisné muzeum ve Vídni
- *Husopaska* nad Rahlovými schody ve Vídni





# Zdroje

- Světové dějiny umění, Larousse, 2004
- Toulky světem malířství, Wendy Beckettová, 2002
- Výtvarná výchova 2.část, Bartko, Vojčíková, Stát. ped. nak. Praha, 1990
- Artmuseum.cz
- Artchive.com
- <http://www.gymnachod.cz/index.php?stranka=materialy-pro-vyuku&clanek=873>
- [http://cs.wikipedia.org/wiki/Historismus\\_%28um%C4%9Bn%C3%AD%29](http://cs.wikipedia.org/wiki/Historismus_%28um%C4%9Bn%C3%AD%29)
- <http://cs.wikipedia.org/wiki/Novogotika>
- [http://cs.wikipedia.org/wiki/Kategorie:Novorom%C3%A1nsk%C3%A9\\_stavby](http://cs.wikipedia.org/wiki/Kategorie:Novorom%C3%A1nsk%C3%A9_stavby)
- [http://cs.wikipedia.org/wiki/Kategorie:Novorenesan%C4%8Dn%C3%AD\\_stavby](http://cs.wikipedia.org/wiki/Kategorie:Novorenesan%C4%8Dn%C3%AD_stavby)
- [http://cs.wikipedia.org/wiki/Generace\\_N%C3%A1rodn%C3%ADho\\_divadla](http://cs.wikipedia.org/wiki/Generace_N%C3%A1rodn%C3%ADho_divadla)
- [http://cs.wikipedia.org/wiki/N%C3%A1rodn%C3%AD\\_divadlo](http://cs.wikipedia.org/wiki/N%C3%A1rodn%C3%AD_divadlo)
- [http://cs.wikipedia.org/wiki/Josef\\_Z%C3%ADtek](http://cs.wikipedia.org/wiki/Josef_Z%C3%ADtek)
- Wikipedia.cz - skoro každý autor Generace ND