

Realismus, generace Národního Divadla



Realismus

- z latinského realis = věcný, skutečný
- vznikl v roce 1855, kdy G.Coubert pojmenoval výstavu svých obrazů v Paříži **Le Realisme**
- vychází ze skutečnosti, kterou vidíme, můžeme se ji dotknout
- neměl být narušen osobními pocity či názory, měl představovat objektivní realitu a vyhýbat se přehnané citovosti
- zobrazení skutečnosti takové jaká opravdu je
- snaha o zachycení dokonalé fyzické reality



Znaky realismu

- snaha o zachycení reality, pravdy
- umělecká opravdovost
- skutečnost bez jakéhokoliv přikrášlování
- žádné klasicistické, romantické estetické ideály
- umělci se zaměřovali na těžkou práci
- díla mají ponurejší barevnost než díla romantická
- „podívejte se na toho sedláka bez kabátu a to bláto na zemi“

Realismus v malířství

- centrem uměleckého hledání je Paříž
- **Salon**: byl jedinou opravdovou příležitostí pro umělce, aby ukázali svá díla
- v třicátých letech vzniká tzv. **Barbizonská škola**, což znamená vznik realistického krajinářství
- do této skupiny patří zejména Théodore Rousseau, Jean-Francois Millet a Jules Dupré
 - jejich snaha o pravdivost obrazu, a až kultovní uctívání přírody a venkovského života se stávají základním kamenem přicházejícího realismu

Gustave Courbet

10. června 1819 - 31. prosince 1877

- plným jménem Jean Désiré Gustave Courbet
- inovátor v realismu, francouzský malíř krajin a pobřeží
- měl vliv na umění Edouarda Maneta a dalších impresionistů
- měl respekt - byl hřmotný, sebevědomý, mohutný plnovous měl co chvíli plný bílé pěny od piva, jemuž bohatě holdoval
- v 25 letech vystavil svou první práci **Autoportrét s černým kokršpanělem**
- od roku 1856 se začal věnovat hlavně ženské nahotě (ženským aktům)
- lidé na jeho obrazy překvapivě reagují s nezastíranými rozpaky, jako by se nepsal rok 2009 a svět nebyl zavalen pornografií: jako by se s takovým zobrazením setkali poprvé
- jeho obrazy vyvolávaly pohoršení (**Štěrkář**-námětem je těžká práce , **Pohřeb v Ornans**, **Atelier**, **Dobry den, pane Courbete**)

„Maluj co vidíš, co cítíš a co chceš“

- vyhýbá se stereotypnímu řešení malby
- bojoval proti jakékoliv nesvobodě ve společnosti a v umění a 14. dubna 1870 založil Sdružení umělců (**Fédération des artistes**), které mělo bojovat proti cenzuře v umění
- téma a zpracování obrazu, namalované zcela realisticky, zapříčinilo velkou vlnu kritiky na pařížské Světové výstavě v roce 1855
 - Courbet si proto provokativně pronajal dřevěnou boudu, ve které vystavoval vlastní obrazy a nemusel se tedy podřizovat žádné autoritě
 - tímto svým gestem se stal vůdčí osobností nového umění, které bylo osvobozené od svazujících akademických tradic

Díla:

- **Autoportrét:** vypadá, jako by byl namalovaný teprve včera
 - "Pořád jsem tady, koukejte"
 - hypnotizuje diváky a ti před ním dlouhé minuty stojí, aby zjistili, co na něm vlastně je tak uhrančivého
- **Původ světa:** dodnes pokládán za převrat v erotickém umění - nebo také za čistou pornografii
 - tvář zůstala "mimo obraz", jde o pózu naprostého odevzdání se a uvolnění, která odkazuje právě jen k místu, z něž pochází život
 - postupně se došlo k tomu, že tajemnou modelkou pravděpodobně mohla být Joanna Hiffernanová, přítelkyně malíře Whistlera
- **Pohřeb v Ornansu:** monumentální plátno vysoké přes tři metry a délkou blížící se sedmi metrům
 - řekl si, že zachytí co nejdělněji vesnický pohřeb takový, jak jej viděl a zažil
 - obraz vyvolal pronikavou odezvu, protože obyčejný život s obyčejnými lidmi dosud nebyl vhodný malířskému "zpracování" a následnému zveřejňování
- **Ateliér:** rozměry obdobný Pohřbu v Ornansu
 - v jeho středu se nachází sám malíř, jak maluje krajinu v Ornansu, za ním stojí nahá modelka a uznale sleduje jeho počínání
 - následují lidé, jež má rád: jeho přátelé Charles Baudelaire, básník a kritik, Pierre-Joseph Proudhon, spisovatelé Max Buchon a Jules Champfleury, ale také Alfred Bruyas, příslušník vysoké buržoazie a Courbetův mecenáš

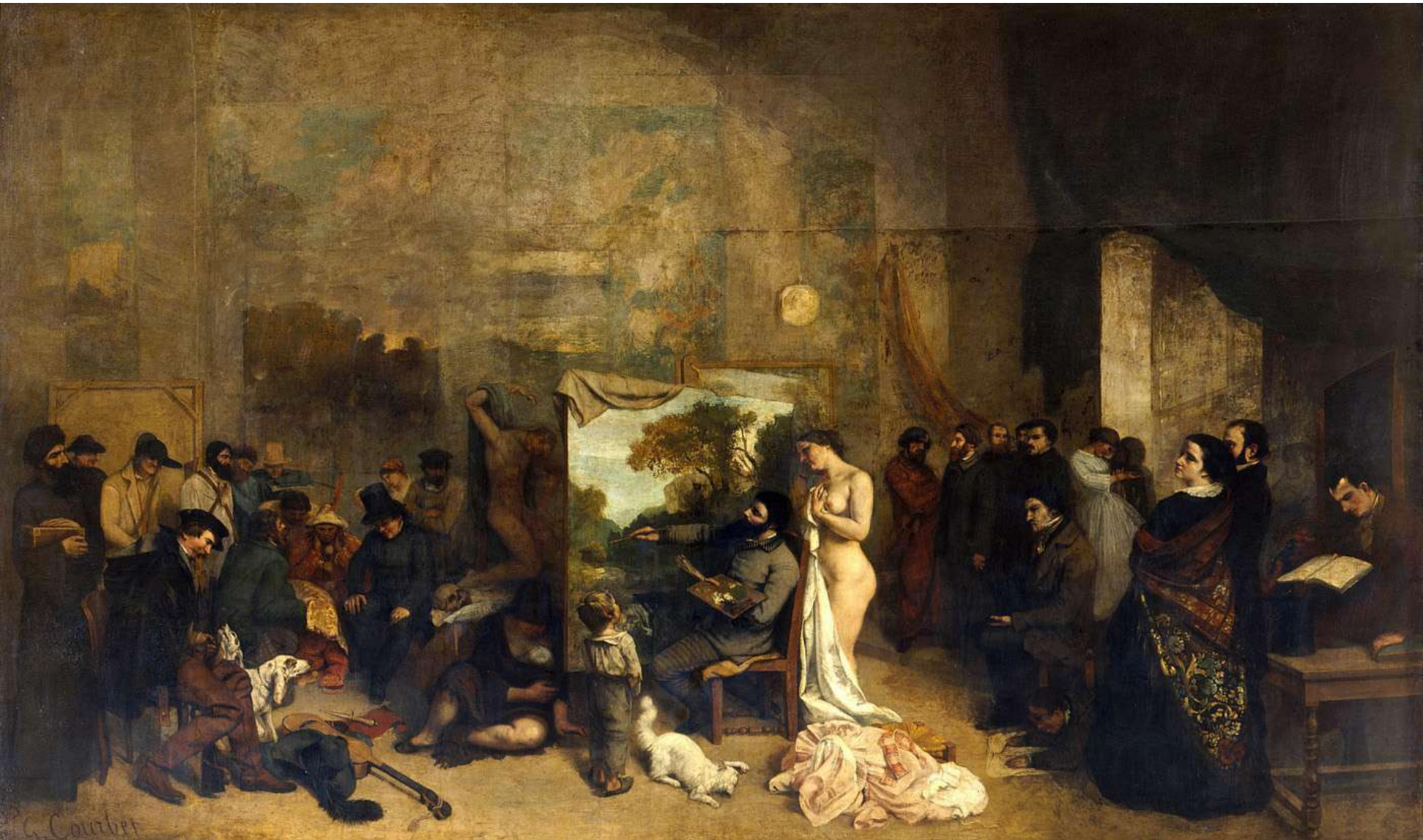
Autoportrét, který zve na výstavu v Grand Palais



Autoportrét s černým kokršpanělem - 1844 - Petit Palais, Paříž



Ateliér - 1856 - Musée d'Orsay, Paříž



Pohřeb v Ornanku - 1849-1850 - Musée d'Orsay, Paříž



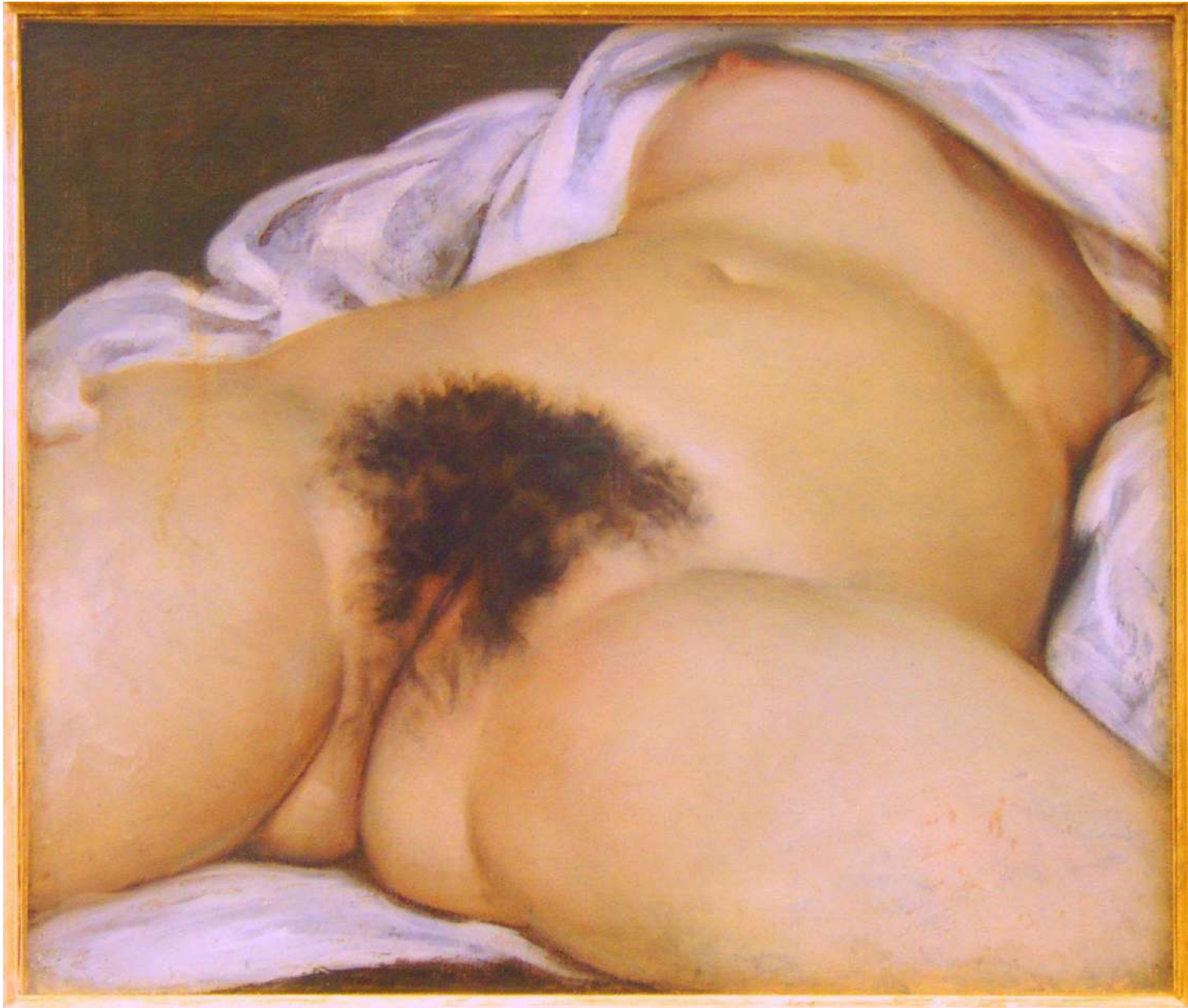
Dobrý den, pane Courbete - 1854 - Musée Fabre, Montpellier



Přesívačky zrní - 1854 - Musée des Beaux-Arts, Nantes, Francie



Počátek světa - 1855-1856 - Musée d'Orsay, Paříž



Žena s papouškem - 1866 - Museum of Modern Art, New York



Spánek - 1866 - Musée du Petit, Paříž



Žena ve vlnách - 1866 - The Metropolitan Museum of Art, New York



Portrét Jo, krásné Irky - 1865 - Nationalmuseum, Stockholm



Západ slunce na Ženevském jezeře - 1876 - Kunstmuseum, Saint-Gall



Jean-François Millet

4. října 1814 - 20. ledna 1875

- francouzský malíř - portrétista, spolu s Camillem Corotem vůdčí představitel Barbizonské školy
- dětství strávil prací na polích svého otce
- proto ve svých dílech zachycoval život rolníků s vysokou realističností až naturalismem
- svou tvorbou **ovlivnil nastupující generaci impresionistů**, především pak Boudina, van Gogha, Moneta a Pissarra, se kterým ho pojily názory na politiku

Díla:

- ukazují těžkou práci a chudobu - neidealizovanou realitu
- život rolníků v Milletově podání je tvrdý, bez radosti - za toto pojetí se stal terčem kritiky a jeho nejvýznamnější obrazy jako **Sběračky klasů** a **Anděl Páně** byly doceněny až s odstupem času
- v jeho době byl často terčem ostré kritiky, jeho obrazy jsou dnes považovány za mistrovská díla 19. století

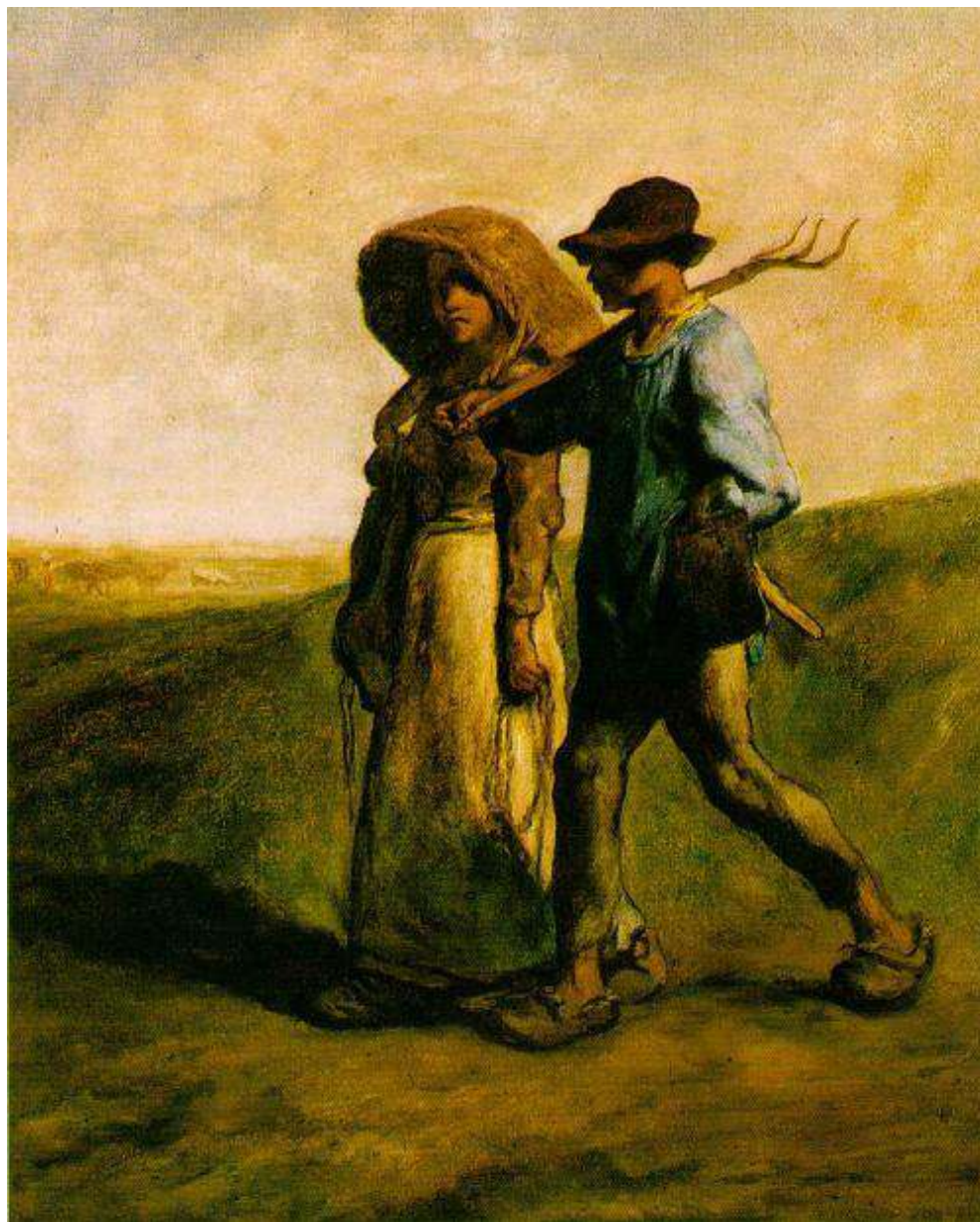
Anděl Páně - 1857 - 1859 - Musée d'Orsay, Paříž



Sběračky klasů - 1857 - Musée d'Orsay, Paříž



Cesta do práce - 1851



Pastýřka se stádem - 1864 - Musée d'Orsay, Paříž



Kytice kopretin -1874



Komtesa z Valmontu - 1841 - Saint Louis Art Museum



Barbizonská škola

- v polovině devatenáctého století se malá francouzská vesnička **Barbizon** proměňuje v tvůrčí centrum malířů
- tito malíři příliš neuznávají hodnoty Institutu výtvarných umění, snaží se především o krajinomalbu
- znakem malířů z Barbizonu je plnovous
- mají romantický zájem o přírodu, skutečnost
- malují především v plenéru, z toho důvodu využívají jako techniku akvarel (ještě neexistuje barva v tubách)
- členové: **Théodore Rousseau (1812 - 1867)**
Jean François Millet (1814 - 1875)
Narcisse Diaz de la Peña (1807 - 1876)
Constant Troyon (1810 - 1865)

Honore Daumier

26. února 1808 - 10. února 1879

- francouzský malíř, sochař, grafik a kreslíř
- proslavil se hlavně svými politicky angažovanými **karikaturami** - časopis *La Caricature*
- kreslil podle starých mistrů v Louvru - hlavně podle Rubense a Rembrandta
- dokázal vystihnou psychiku člověka i s jeho existenciálními problémy a mistrně ji převést na malířské plátno
- soustředil se hlavně na **lidskou figuru**, zasazenou do běžného městského prostředí
- byl schopný zachytit povahu člověka jediným tahem svého pera

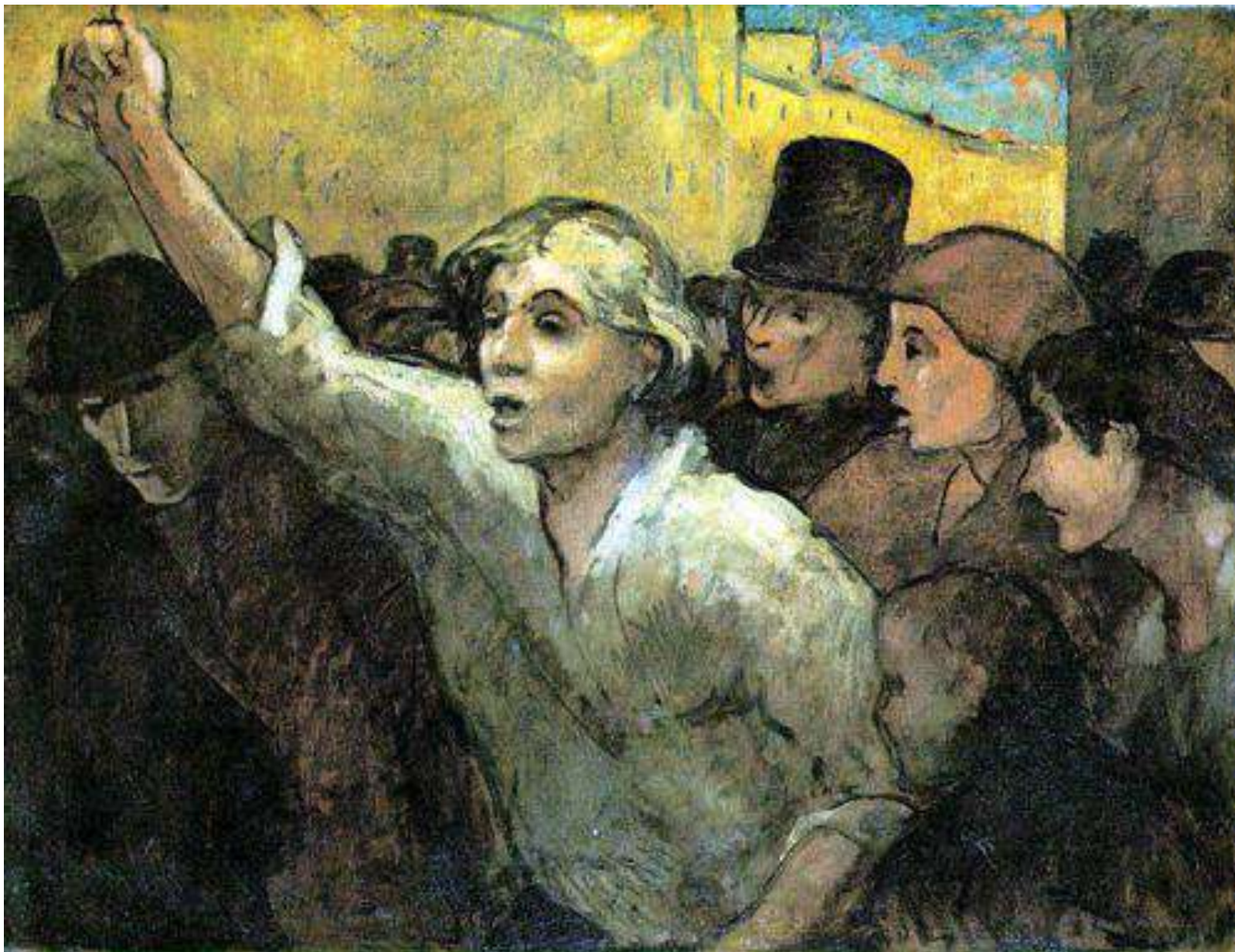
Crispin a Scapin - 1858 - 1860-Musée d'Orsay, Paříž



Nabručený spor - 1845-Bibliothèque Nationale, Paříž



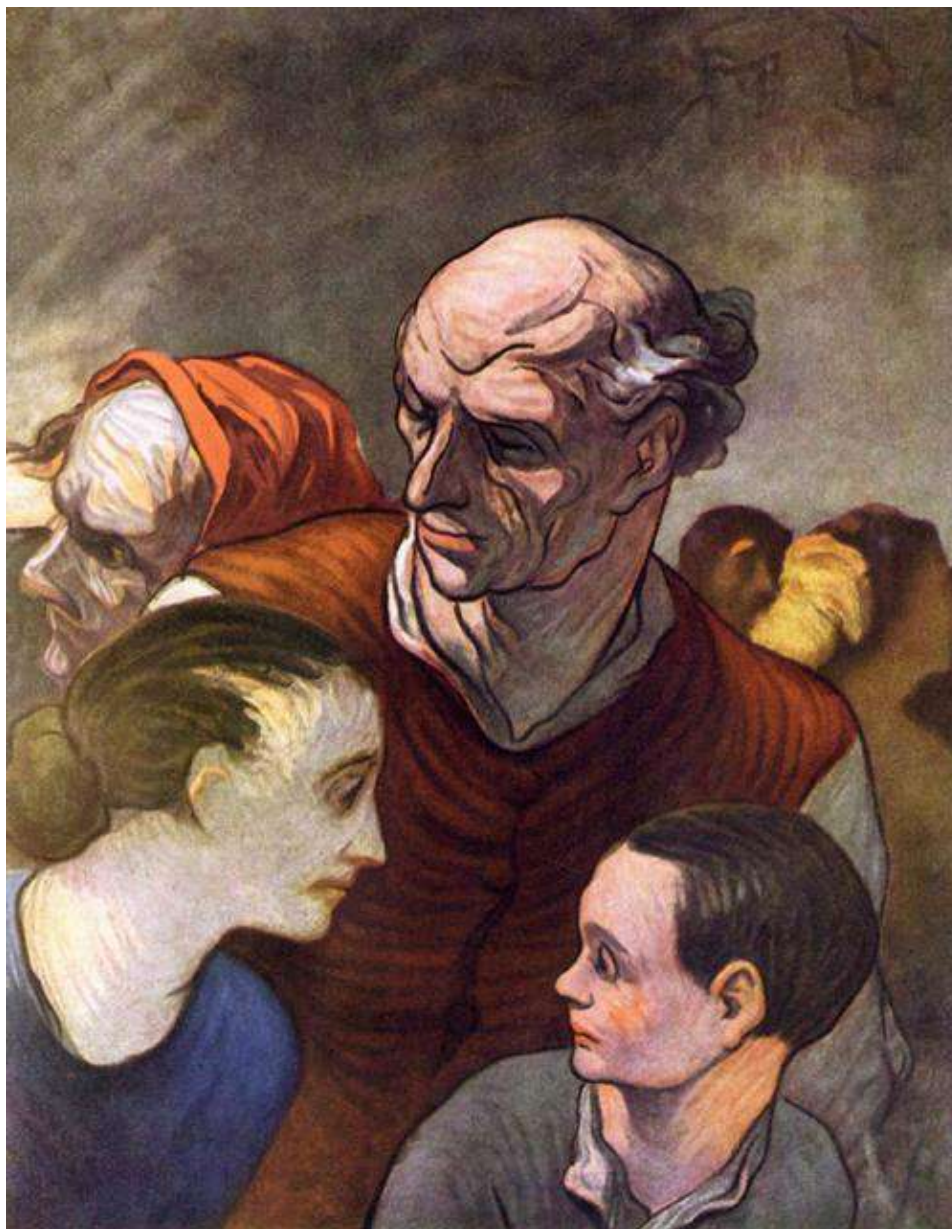
Povstání - 1860 - Phillips Collection, Washington



Přestávka na Comédie Française - 1858 - Ermitáž, Petrohrad



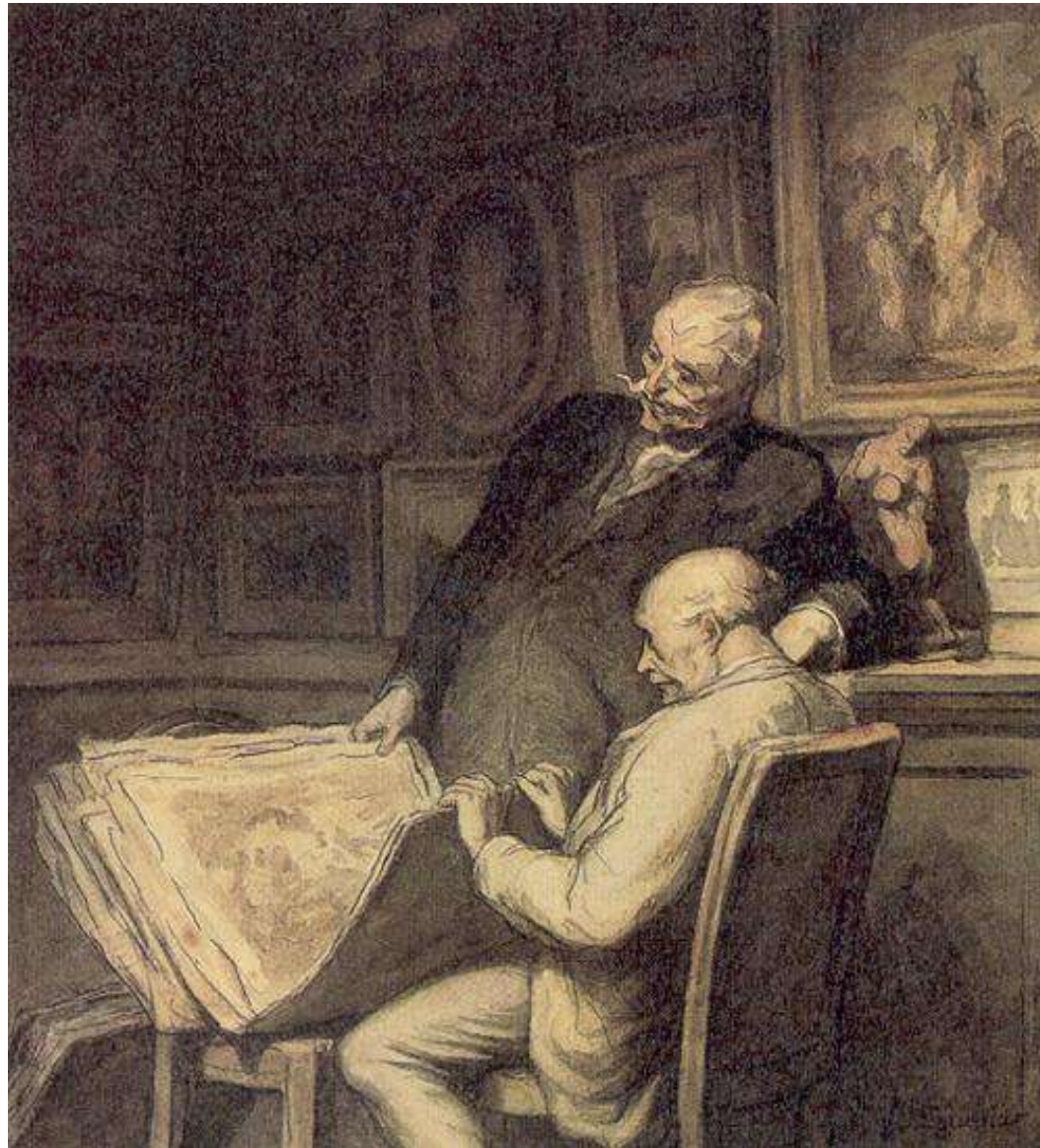
Rodina na barikádě v roce 1848 -1854 - Národní galerie, Praha



Rue Transnonain, 15. dubna 1834 -
1834 - Bibliothéque Nationale, Paříž



Sběrači tisků -1878 - Victoria and Albert Museum, Londýn



Třetí třída -1860 - 1863 - Metropolitan Museum of Art, New York



Výjev z komedie 1858 - 1862 - Musée d'Orsay, Paříž





Joseph Mallord William Turner

3. dubna 1775 - 19. prosince 1851

- anglický malíř
- stranil se lidí a ve svém ateliéru zaměstnával jako pomocníka pouze svého otce
- malování mu nabízelo únik od jeho neradostné situace
- zabýval zachycením proměn barev a světla v atmosféře
- maloval výhradně technikou čistých barevných skvrn, kterými zobrazil pocity s bezprostředností abstraktního umělce

**Sněhová bouře: Parolod' při vplutí do zálivu - 1842 - Tate Gallery,
Londýn**



Edgar Degas

19. červenec 1834 - 27. září 1917

- rodným jménem **Hilaire Germain Edgar de Gas**
- posedlý lidskou postavou ve všech pozicích
- zachycoval baletky, které vystupovaly mezi jednotlivými dějstvími v pařížské opeře
- baletky kreslil a maloval na jevišti, v šatnách i ve chvílích odpočinku
- obrazů se zákulisní a intimní tematikou namaloval mnohem víc než těch, které zachycují baletky při představení
- kreslil hlavně tanečnice, např. obrazy **Baletní škola** a **Konec arabsky**

autoportrét Edgarda Degase



Škola tance - 1873 - Corcoran Gallery of Art, Washington



Tanečnice v růžovém - Hill-Stead Museum, Farmington,
Connecticut



**Zkouška - 1873 - 1878 - Fogg Art Museum, Harvard University,
Cambridge, Massachusetts**



Zkouška na pódiu - 1878 - 1879 - soukromá sbírka



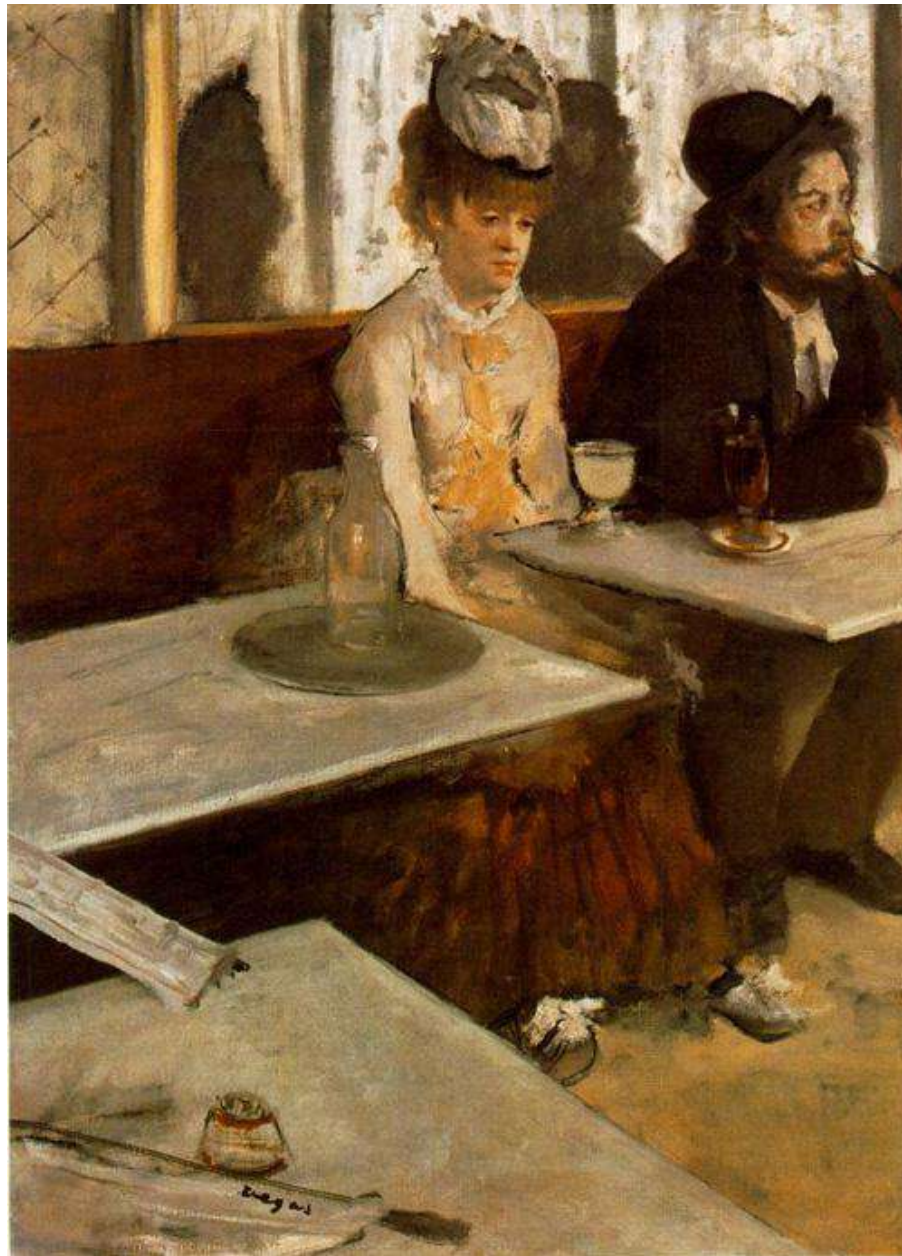
Zkouška z tance - Denver Art Museum, Denver, Colorado



Žena česající si vlasy - 1885 - soukromá sbírka



L'absinthe - 1876 - Musee d'Orsay, Paříž



Rosa Bonheur

22. března 1822 - 25. května 1899

- francouzská malířka a sochařka
- jako dítě trávila celé hodiny kreslením zvířat v parcích Paříže
- byla jednou z nejlepších krajinářek realismu
- malovala podle reálných vzorů a modelů a věřila, že k vytvoření dobrého obrazu je třeba pečlivé pozorování
- pracovala ve stejné generaci jako Barbizonští
- zpočátku nebyla jako umělkyně-žena vůbec uznávána, zlom v její kariéře přinesl rok 1848, kdy získala zakázku od francouzské vlády a díky tomu se stala nejpopulárnější ženskou umělkyní své doby
- **Koňský trh**: díky tomuto obrazu stala vůbec první držitelkou kříže Čestné legie, který jí v červnu 1865 osobně předala císařovna Eugenie, manželka císaře Napoleona III.
 - podle něho byly vytvořeny také mnohé rytiny, které šířily její slávu do evropských zemí

těžké začátky

- nebylo vůbec obvyklé, aby se žena věnovala malířství jako kariéře
- byla výjimkou - její rodina byla umělecky zaměřena a v jejím talentu ji podporovala
- v rodině se umění věnoval její otec, krajinář, Raymond Bonheur, bratr Auguste Bonheur, který byl malířem, a bratr Isidore Jules Bonheur, který se věnoval sochařství
- v té době nebylo možné, aby žena studovala umění, učil ji tedy malovat její otec
- malovala hlavně koně a často navštěvovala různé koňské trhy, které byly jedinečnou příležitostí uvidět koně v jejich plné kráse
 - nebylo obvyklé, aby na tyto trhy chodila žena, Rose si obvykle na policejní stanici vyžádala povolení nosit mužské šaty a na trh šla v přestrojení
- protože často nosila mužské oblečení, bývá Rose považována za jednu z prvních feministek

portrét Rosy Bonheur



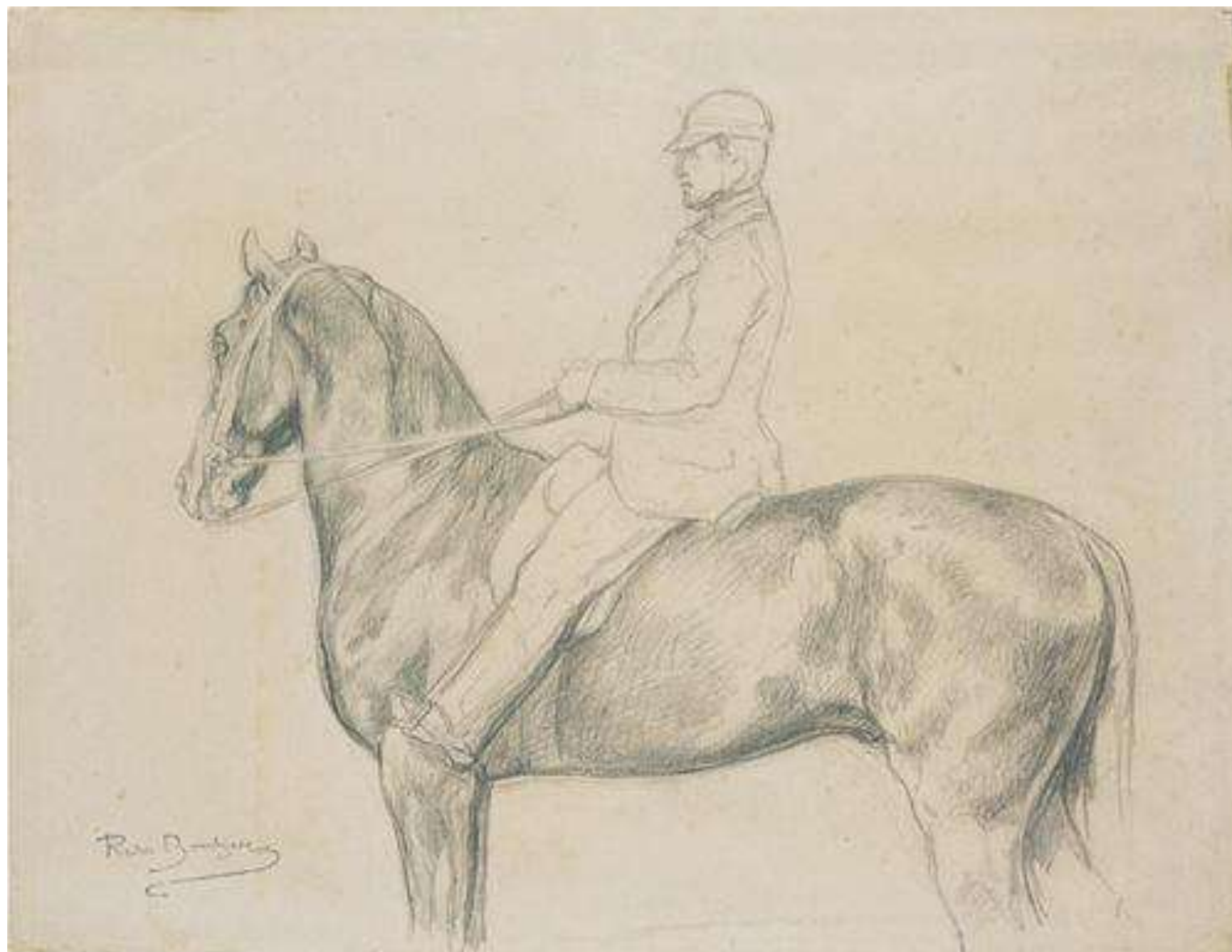
Koňský trh - 1852 - Elisabeth H. Gates Fund, 1927



Orání v Nivernais - 1855 - soukromá sbírka



Jezdec na koni - kresba



Číhající lev - 1872 - soukromá sbírka



Édouard Manet

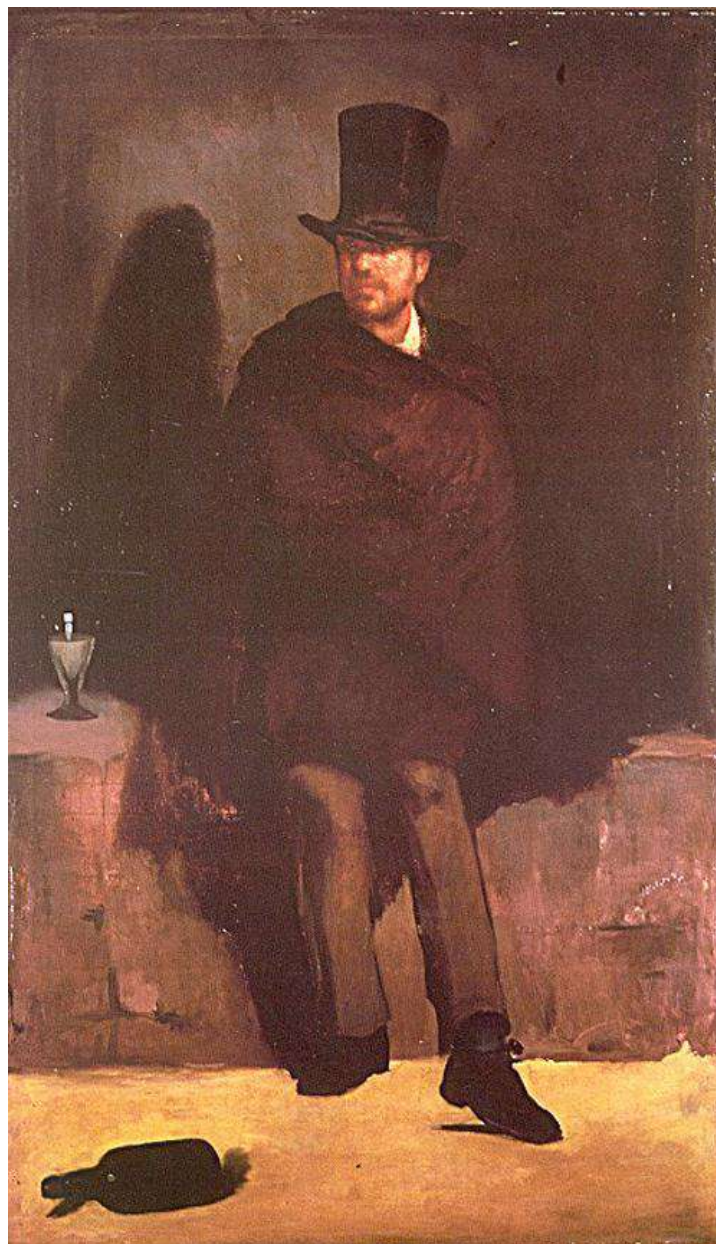
23. ledna 1832 Paříž - 30. dubna 1883

- francouzský malíř
- byl pravým Pařížanem a estétem svým chováním i elegantním oblečením, dekadentními myšlenkami a názory
- nikdy nechtěl být členem žádné umělecké skupiny, vždy se chtěl svou tvorbou a svým pojetím umění odlišovat
- proti mnohým jeho dílům se bouřlivě stavěli kritici i mnozí lidé
- roku 1863 vystavoval v takzvaném **Salonu odmítnutých**, který vznikl jako reakce na povýšené chování komise oficiálního Salonu (Snídaně v trávě)
- velkým oblíbencem dekadentních básníků Stéphane Mallarmého a Charlese Baudelaira, kteří ho podporovali v jeho snaze zachycovat na plátnech skutečnost bez jakýchkoliv příkras a lichotek
- Manet jim jejich náklonnost oplatil namalováním jejich portrétů
- Salon přijal kontroverzní obraz **Olympie**, moderní Venuše, pro kterou mu byla modelem Victorine Meurent
- **Snídaně v trávě**: oficiální kritice se znelíbila tím, že v ní Manet nevhodně užíval kompozici starých mistrů, vysmíval se harmonii a neposkytoval divákovi žádné vysvětlení okolností obrazu, což bylo na tehdejší dobu něco zcela nepochopitelného

Édouard Manet na Nadarově fotografii



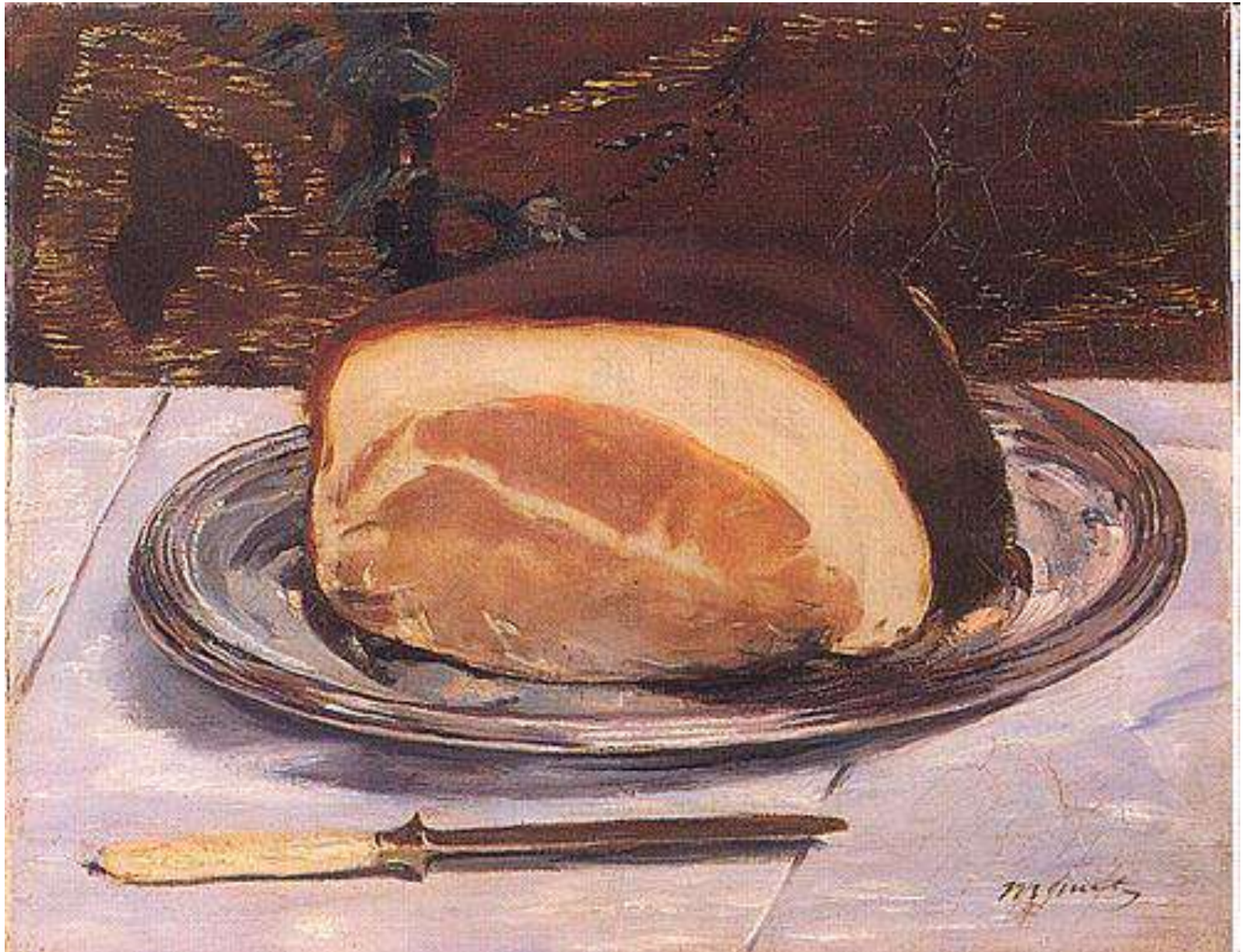
Piják absintu - 1867 - Carlsberg Glyptotek, Kodaň



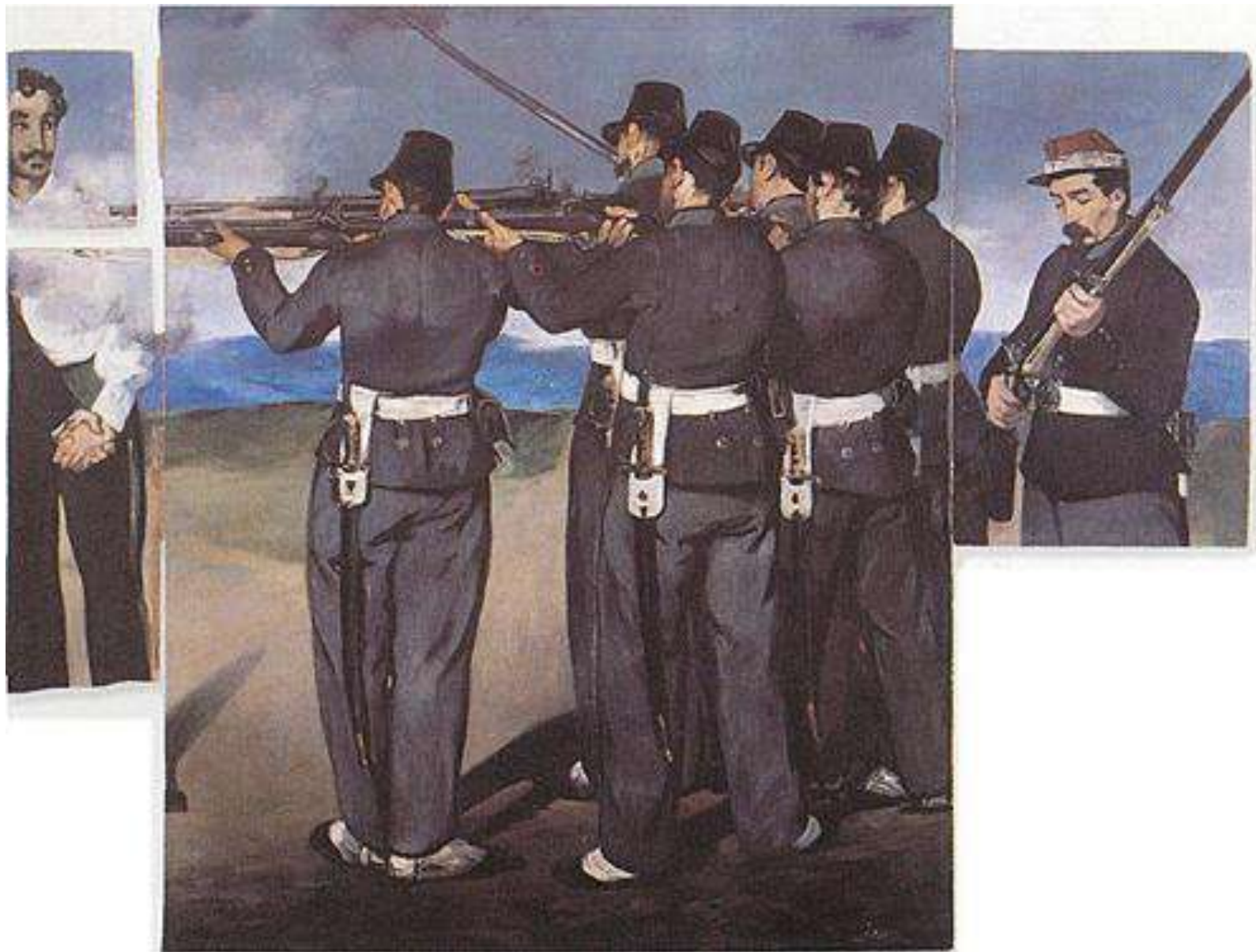
Snídaně v trávě - 1862 - 1863 - Musée d'Orsay, Paříž



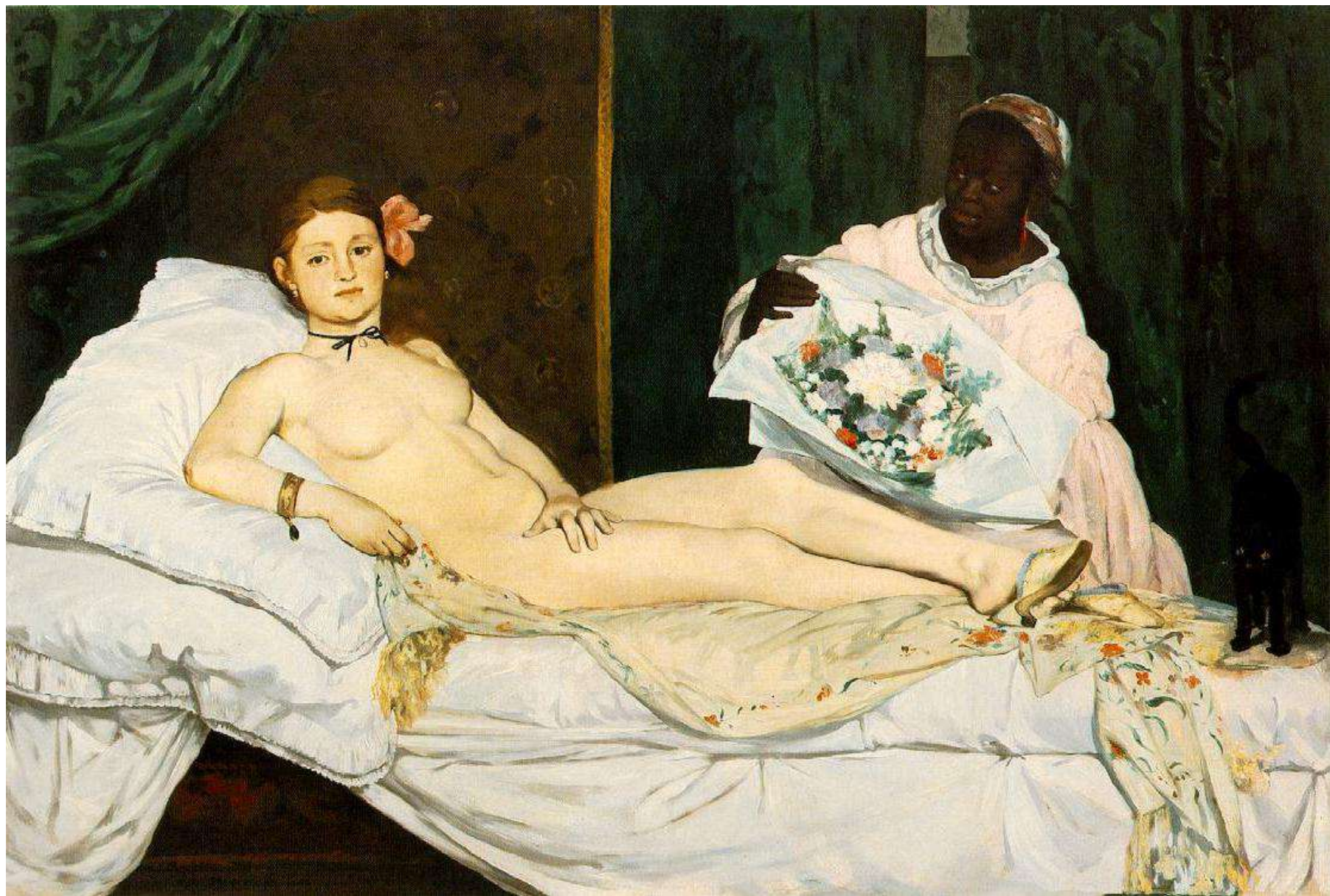
Šunka - 1878 - The Burrell Collection, Glasgow Museums and Art Galleries



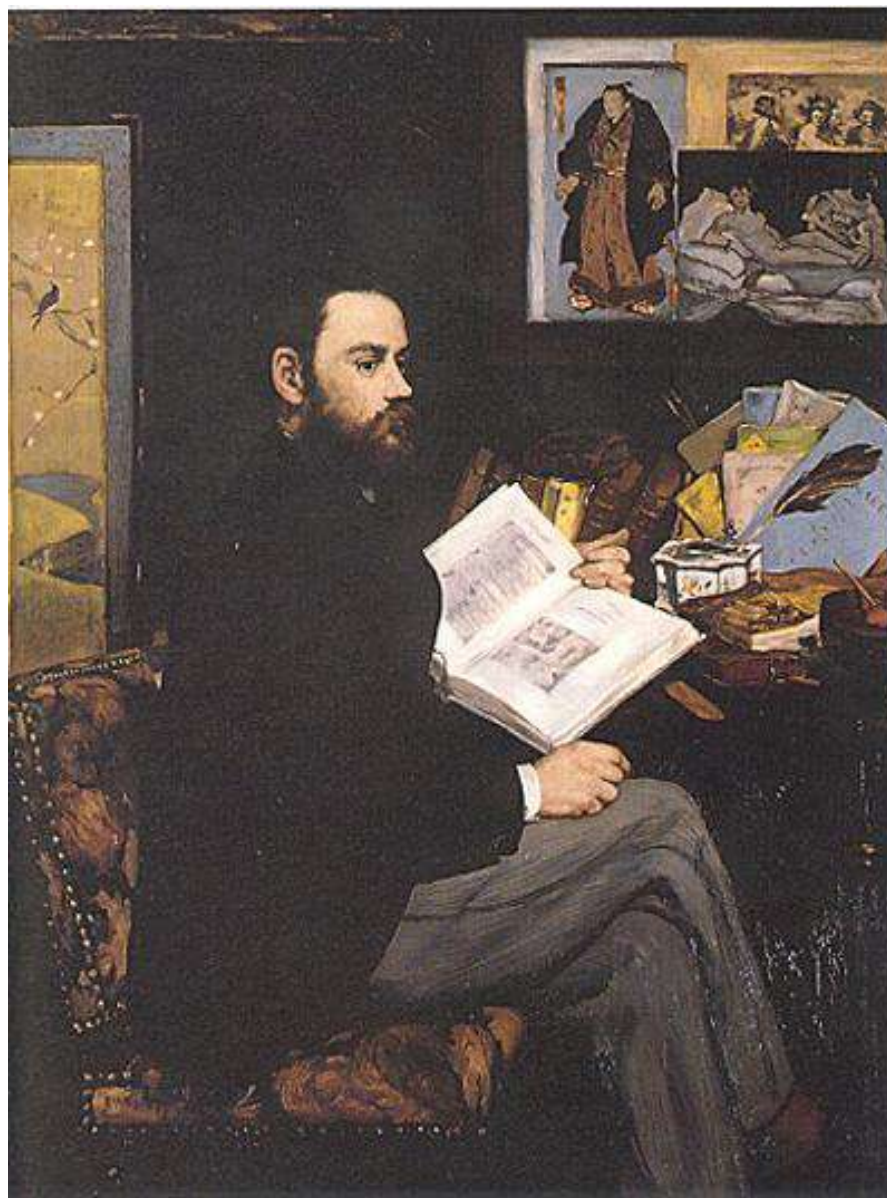
Poprava mexického císaře Maxmiliána - 1868 - National Gallery,
Londýn



Olympia - 1863



Portrét Emila Zoly - 1868 - Musée d'Orsay, Paříž



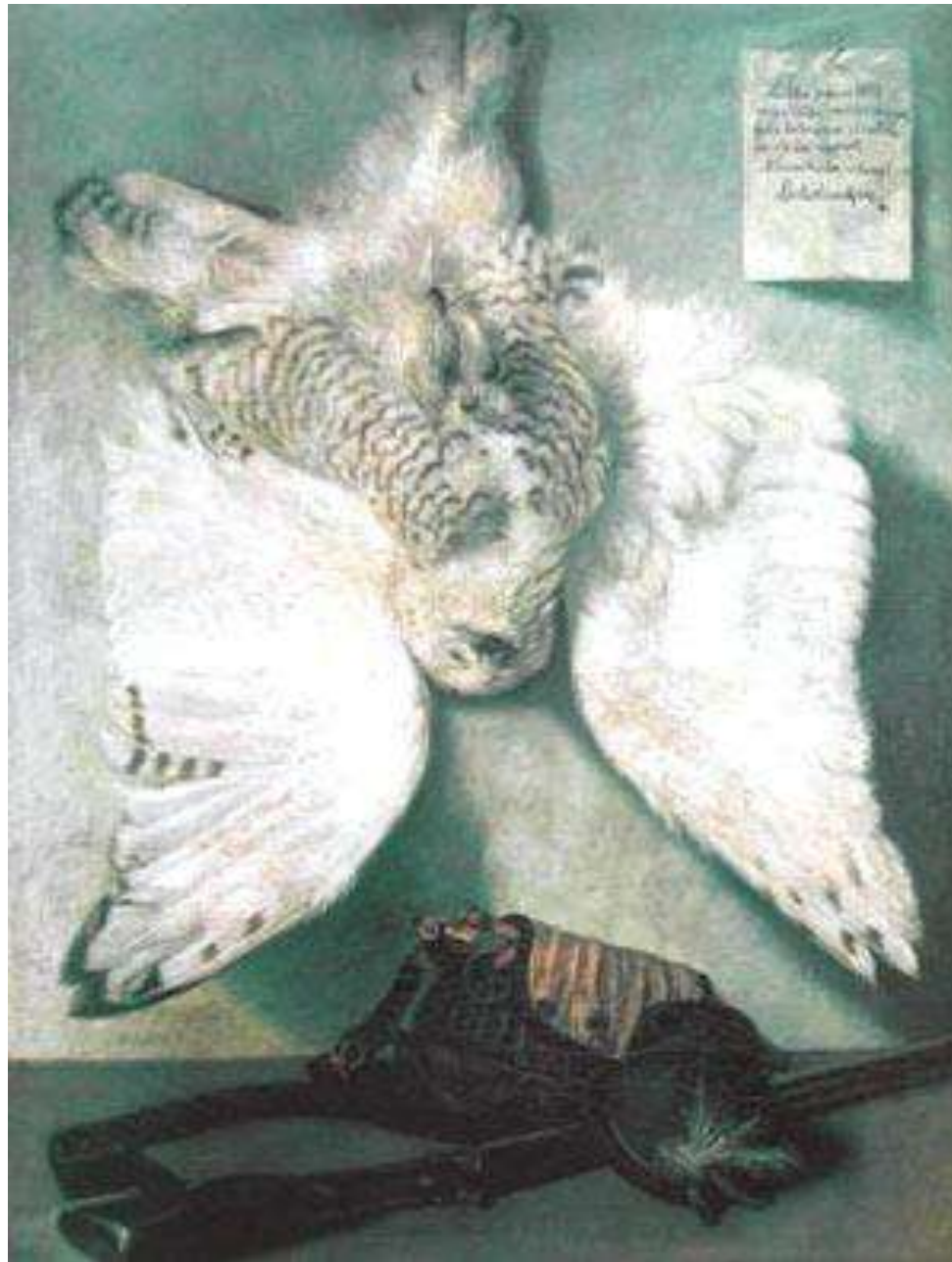
Karel Purkyně

11. března 1834 - 5. dubna 1868

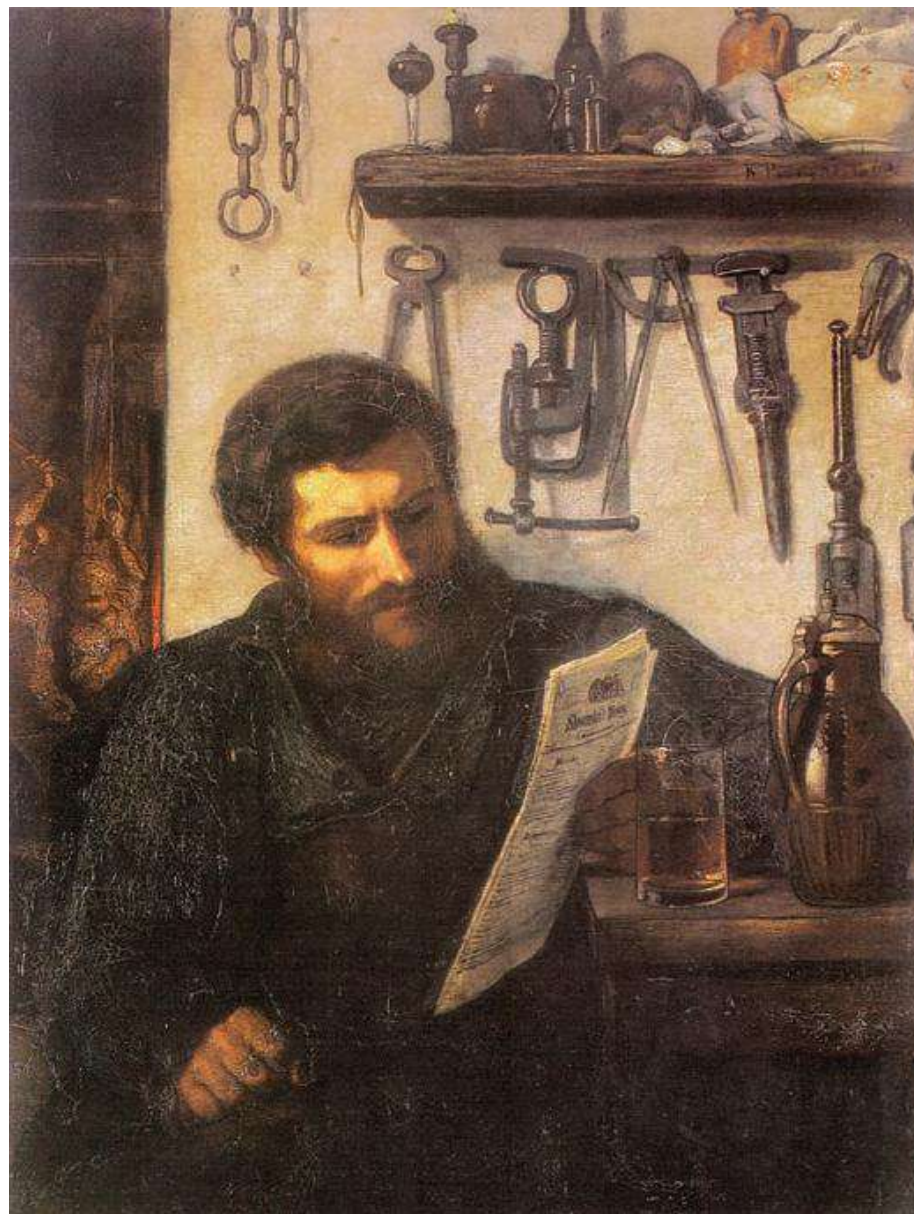
- synem Jana Evangelisty Purkyně
- ovlivněn realismem Gustava Courbete
- kladl důraz na studium přírody a realistické podání předlohy
- pracuje se stíny, tvary a barvami
- nanáší barvu v silné pastě, kterou modeluje špachtlí, nožem nebo vyrývá rukojetí štětce - vyjadřoval povrch a strukturu hmoty - **Lovecké zátiší, Sova sněžná**
- smysl pro barevně uvolněný styl směřující k impresionismu projevil v cyklu skic k shakespearovskému průvodu
- v portrétní tvorbě usiloval o maximální charakteristiku osobnosti jejím vkomponováním do typického prostředí - **Portrét kováře Jecha**
- **Zátiší s cibulí a kopretinami, Bažanti**



Sova sněžná



Portrét kováře Jecha





Adolf Kosárek

6. ledna 1830 – 3. října 1859

- český malíř
- krajinář horských scénérií
- romantické pojetí krajinomalby přiváděl postupně k realismu
- zemřel ve věku pouhých 29 let na tuberkulózu
- **Krajina v bouři**
- **Stmívání**
- **Podzimní jitro**
- **Osamělá krajina**
- **Motiv od Pardubic**
- **Krajina s čápem**
- **Rovina pod mraky**

V lese - 1853



Krajina s dřevěným mostem



Horská krajina



Théodore Rousseau

15. dubna 1812 - 22. prosince 1867

- francouzský malíř
- náměty pro svá díla čerpal z okolí Barbizonu na kraji Fontainebleauského lesa, kde bydlel
- maloval krajiny a scenérie nepřikrášlené, podle skutečnosti
- inspirován obrazy Jacoba van Ruisdalea a dalších holandských krajinářů
- pro zájem o proměny barev ve světle se stal inspirací pro pozdější tvorbu impresionistů

Les u Fontainebleau, ráno -1850 - Wallace Collection, London



Rybář - 1848 -1849



Ruští realističtí malíři - peredvižnici

- peredvižnici - název pro členy Sdružení putovních výstav
- sdružení vzniklo z odboje mladých studentů proti konzervativismu petrohradské Akademie
- styl těchto malířů je popisný, literárně zaměřený realismus - každému srozumitelný
- nejznámější malíři byl **Ilja Jefimovič Repin** (*Burlaci na Volze*)

Ilja Jefimovič Repin

5. srpna 1844 - 29. září 1930

- ruský malíř a sochař
- maloval lidové umění, ukrajinské i ruské
- v pozdějších letech maloval i členy ruské císařské elity, inteligenci a aristokracii
- **Burlaci na Volze** dílo zachycuje těžkou práci tohoto chudého lidu
- témata ruského revolučního hnutí: **Odmítnutí zpovědi, Zatčení propagandisty, Setkání, Neočekávají ho** - je nepochybně jeho mistrovským dílem na toto téma, míchající rozdílné psychologické stavy s ruskými a ukrajinskými národními motivy
- **Náboženský proces v provincii Kursk** - ukazuje různé sociální třídy a napětí mezi nimi posazené do kontextu tradičních náboženských rituálů

Díla

- jedním z psychologicky nejsilnějších děl je obraz **Ivan Hrozný a jeho syn**
 - zachycuje děsivého Ivana objímajícího svého umírajícího syna, kterého právě udeřil a smrtelně zranil v nekontrolovatelném návalu vzteku
 - podoba Ivana je v značném kontrastu s podobou jeho klidného, skoro kristovsky vyhlížejícího syna
- **Záporožci píší dopis tureckému sultánu** - dílo vytvořil jako studii smíchu, věřil, že zahrnuje ideály svobody, rovnosti a bratrství
- kreslil mnoho ze svých **slavných současníků**, včetně spisovatele Lva Tolstého, vědce Dmitrije Mendělejeva, císařského úředníka Pobedonoceva, skladatele Musorgského, filantropa Pavla Treťjakova a ukrajinského básníka a malíře Tarase Ševčenka
- **Státní koncil ruské říše** - nejgrandióznější díla, velké 400x877 cm

Burlaci na Volze - 1870 -1873 - Ruské národní muzeum, Petrohrad



Ivan Hrozný a jeho syn - 1870-1873 - Treťjakovská galerie, Moskva



Náboženský proces v provincii Kursk



Záporožci píší dopis tureckému sultánu -1886 -1891



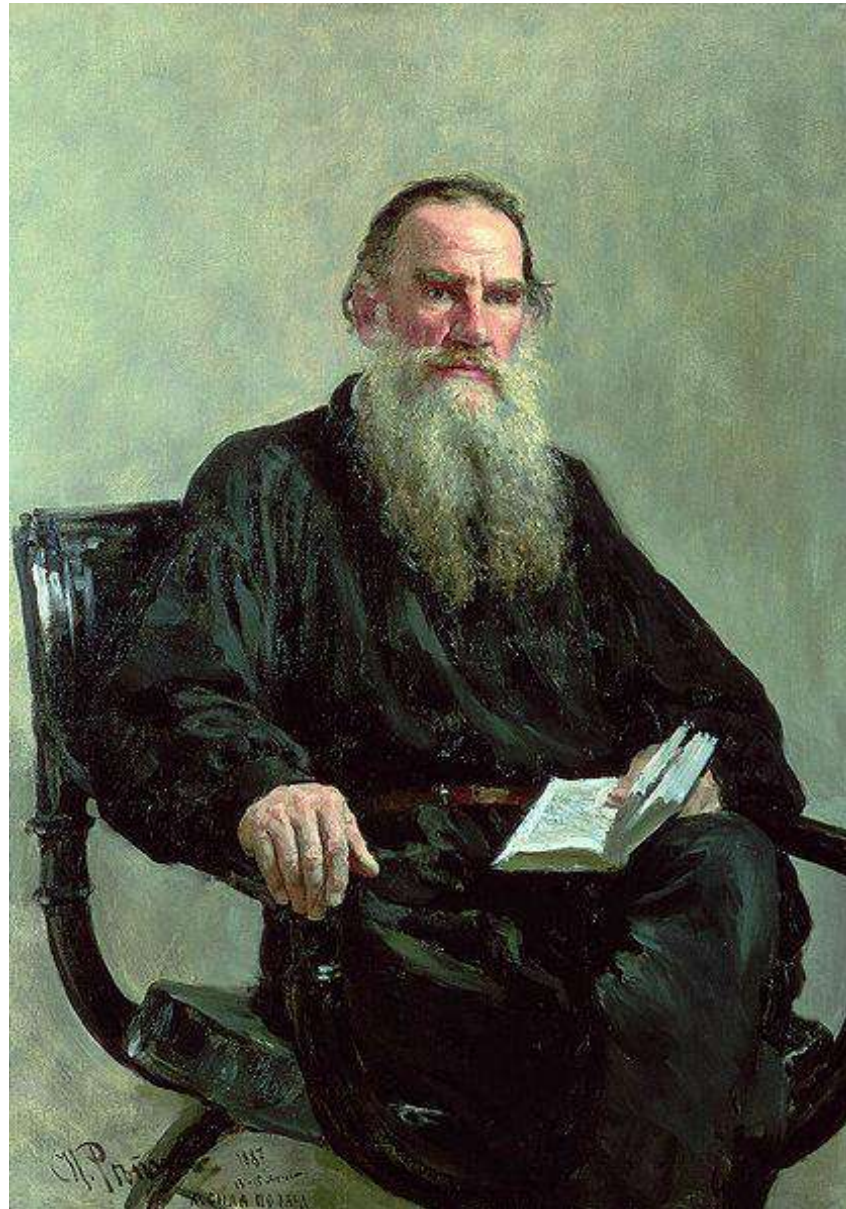
Státní koncil ruské říše



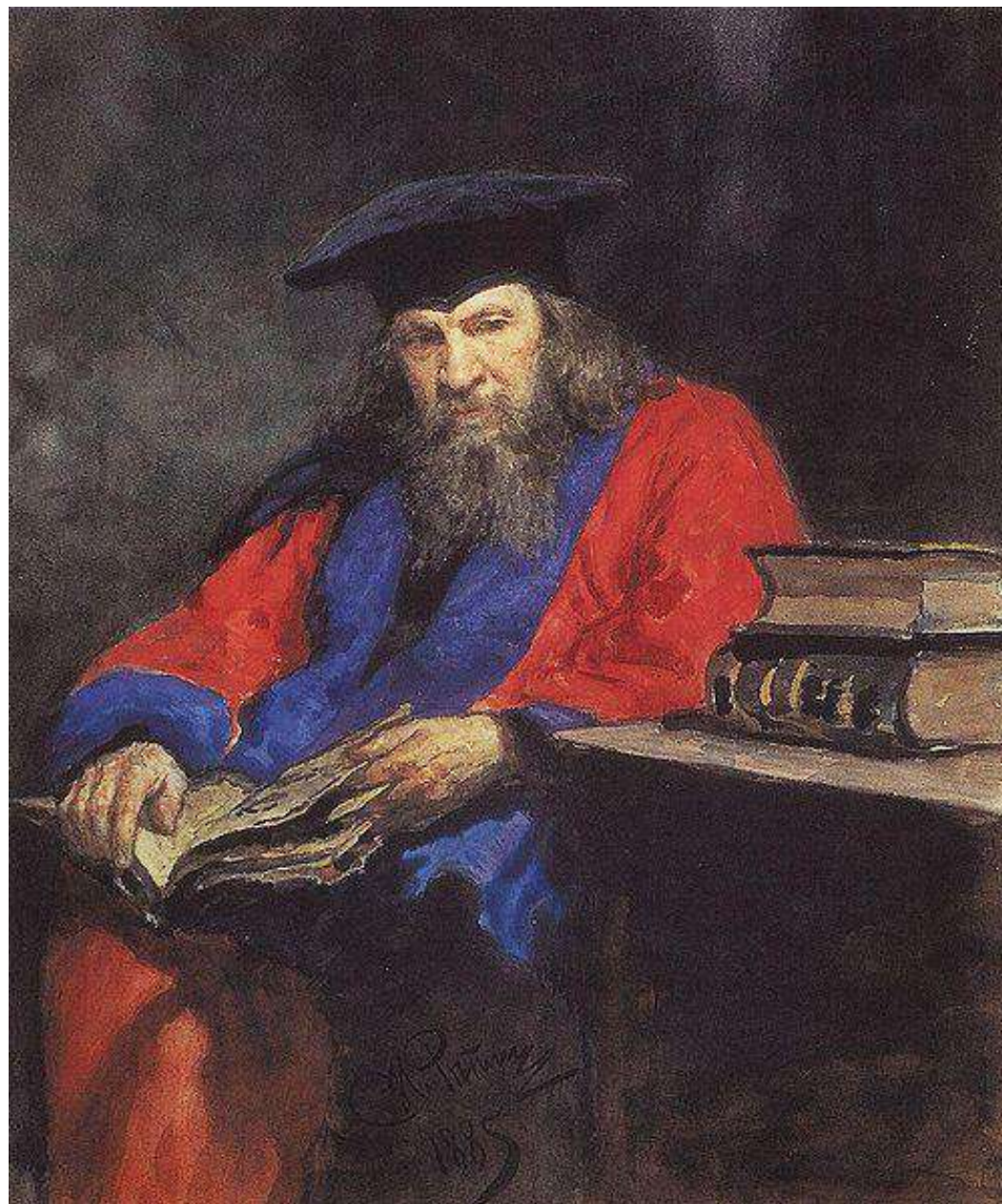
Portrét skladatele Modesta Petroviče Musorgského



Portrét Lva Nikolajeviče Tolstého - 1887



Portrét Dimitrije Ivanoviče Mendělejeva



Realismus v sochařství

- odklon od biblické i antické tematiky
- věnoval pozornost námětům z běžného života, včetně sociální kritiky
- nejslavnějším sochařem této doby byl **Jean-Baptiste Carpeaux**
 - jeho díla zdobí budovu Louvru (**Flora**), pařížské opery (**Tanec**) nebo fontánu Observatoře (**Fontána Čtyř světových stran**)
- nejtypičtějším realistou v sochařství byl **Aimé-Jules Dalou** (1838 - 1902)
 - alegorické sousoší **Triumf republiky** na Place de la Nation v Paříži
- realistické začátky vidíme i v díle **Augusta Rodina**
 - dokonalá forma jeho děl vedla kritiky k tvrzení, že jeho sochy jsou sádrovými odlitky skutečných lidí (**Kovový věk**)
- sochařská činnost doplňuje také malbu **Edgara Degase**, jehož postavy baletek oblečené ve skutečných šatech jako by vystoupily z obrazů

Auguste Rodin

12. listopadu 1840 - 17. listopadu 1917

- celým jménem **François-Auguste-René Rodin**
- jeden z největších francouzských sochařů 19. století,
- ústředním představitelem směru Beaux-arts.
- vycházel ze studia antiky, gotiky, renesance a orientálního umění
- za základ své umělecké činnosti pokládal přírodu
- tvořil menší dekorativní sochy a věnoval se i své vlastní tvorbě
- roku 1880 dostal svou první sochařskou zakázku na portál pro plánovanou École des Arts Décoratifs v Paříži. : **Brány pekla**: pracoval na ní následujících čtyřicet let a nikdy ji nedokončil, ani École des Arts Décoratifs nebyla nikdy postavena
 - mnohé z figur z Bran pekla však našlo samostatné uplatnění, například jeho slavný **Myslitel** (Le Penseur) a **Polibek** (Le Baiser)

Auguste Rodin



Polibek - 1886 - Musée National Auguste Rodin, Paříž



Kovový věk - 1876



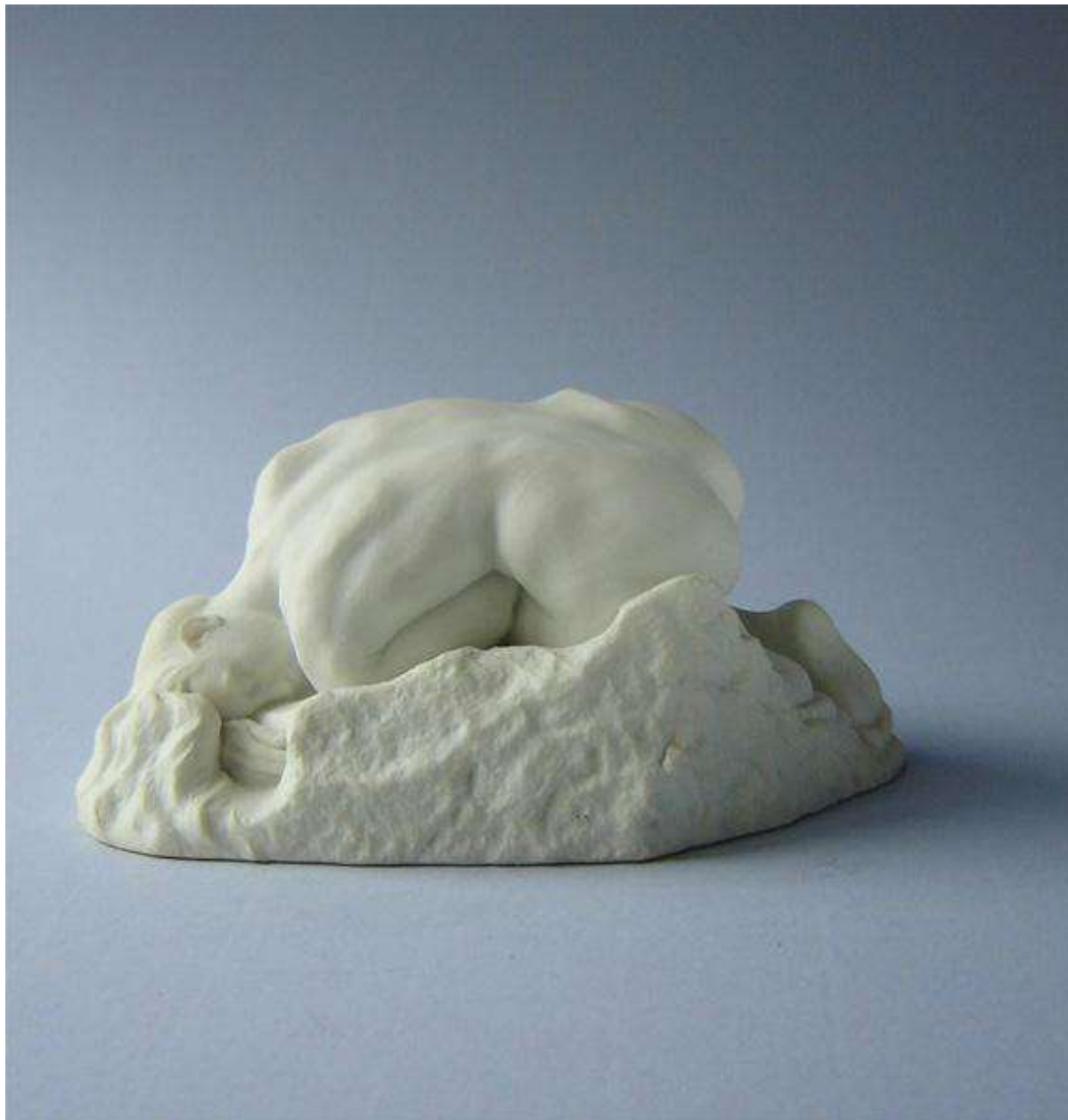
Iris, poselkyně bohů



Věčné jaro - 1884



Danaovna - 1884 - 1885



Venušina toaleta - 1885



Eva



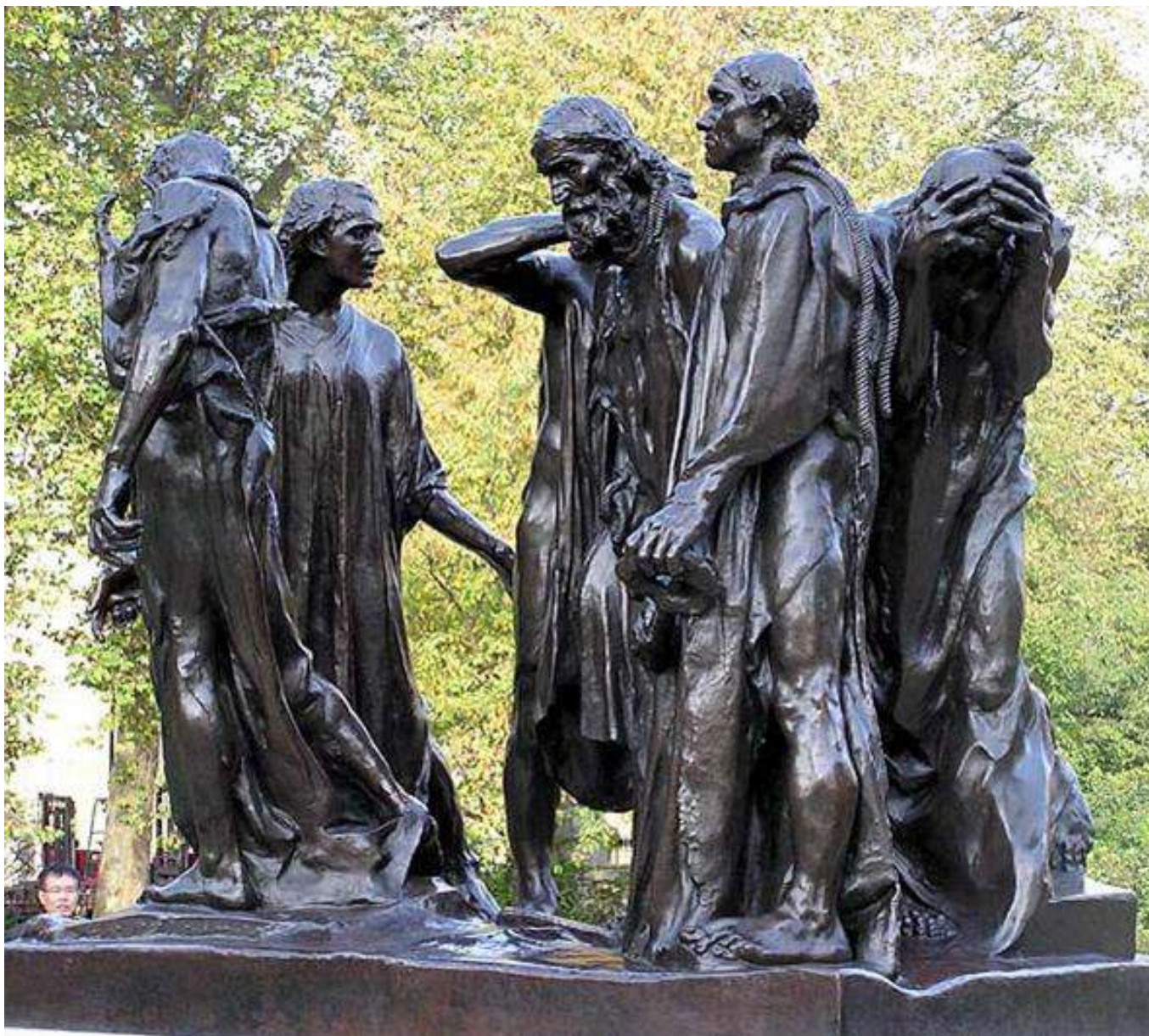
Myslitel - 1881 - Musée Rodin, Paris



Katedrála - 1907- soukromá sbírka



Občané Calais - Londýn



Brány pekla - Musée Rodin



Jean-Baptiste Carpeaux - Crouching Flora - 1873



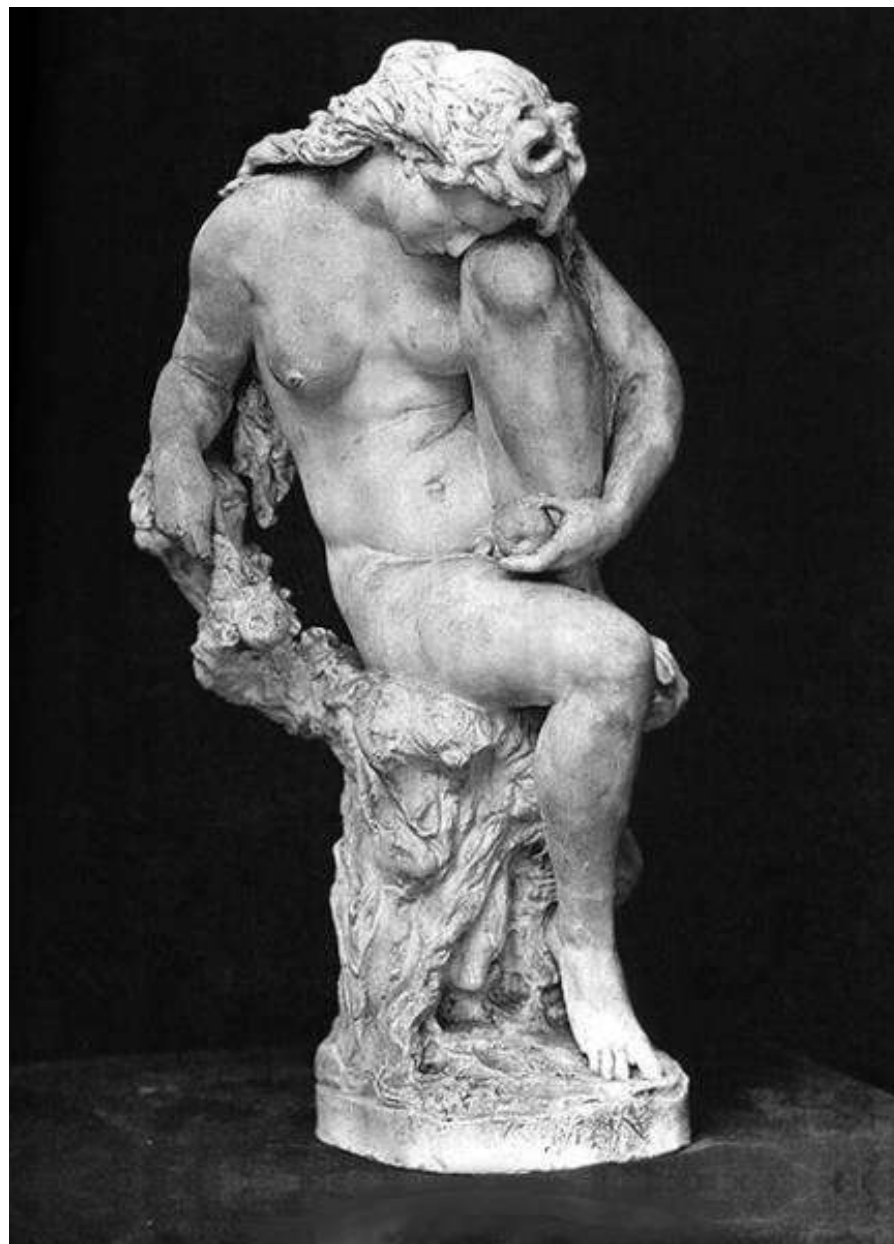
Tanec - Musée d'Orsay, Paris



Fontána Čtyř světových stran



Eva v pokušení - 1871



The Three Graces - Clark Art Institute



**Madame Carpeaux, née Amélie de Montfort - 1847-1908 - Musée
d'Orsay, Paris**



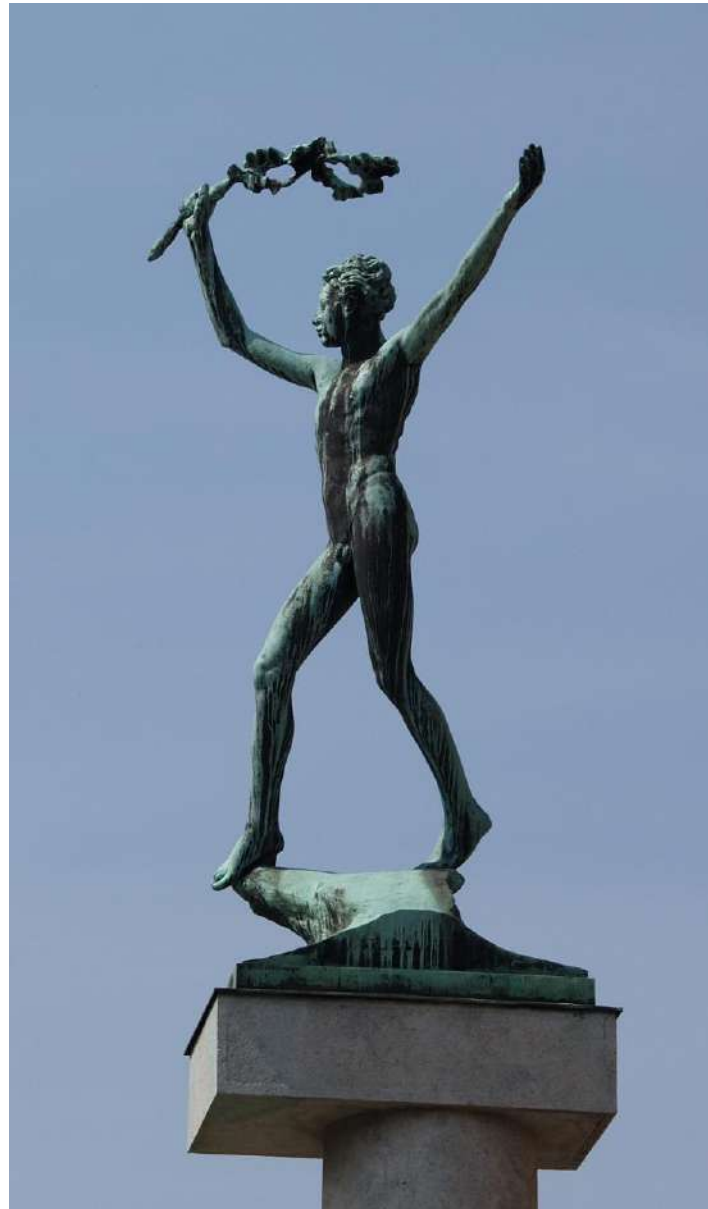


Jan Štursa

15. května 1880 - 2. května 1925

- vynikající český sochař
- pochází z Nového Města na Moravě
- studoval sochařsko-kamenickou školu v Hořicích
- během studia v Hořicích vznikaly jeho sochařské prvotiny
- byl jeden ze zakladatelů českého moderního sochařství
- jako základní materiál používal bronz a kámen
- **Dívka myjící si prs:** v soše je vetknut působivý klid, soulad mezi dívčíným výrazem a držením jejího těla

Socha Vítěze - průčelí gymnázia J. K. Tyla v Hradci Králové



Melancholické děvče - 1906



Dívka myjící si prs - 1925



Před koupelí - 1906 - Národní galerie v Praze



Pohřeb v Karpatech - 1918 - v Předměřicích nad Jizerou



Pomník Hany Kvapilové - 1914 - Kinského zahrada v Praze





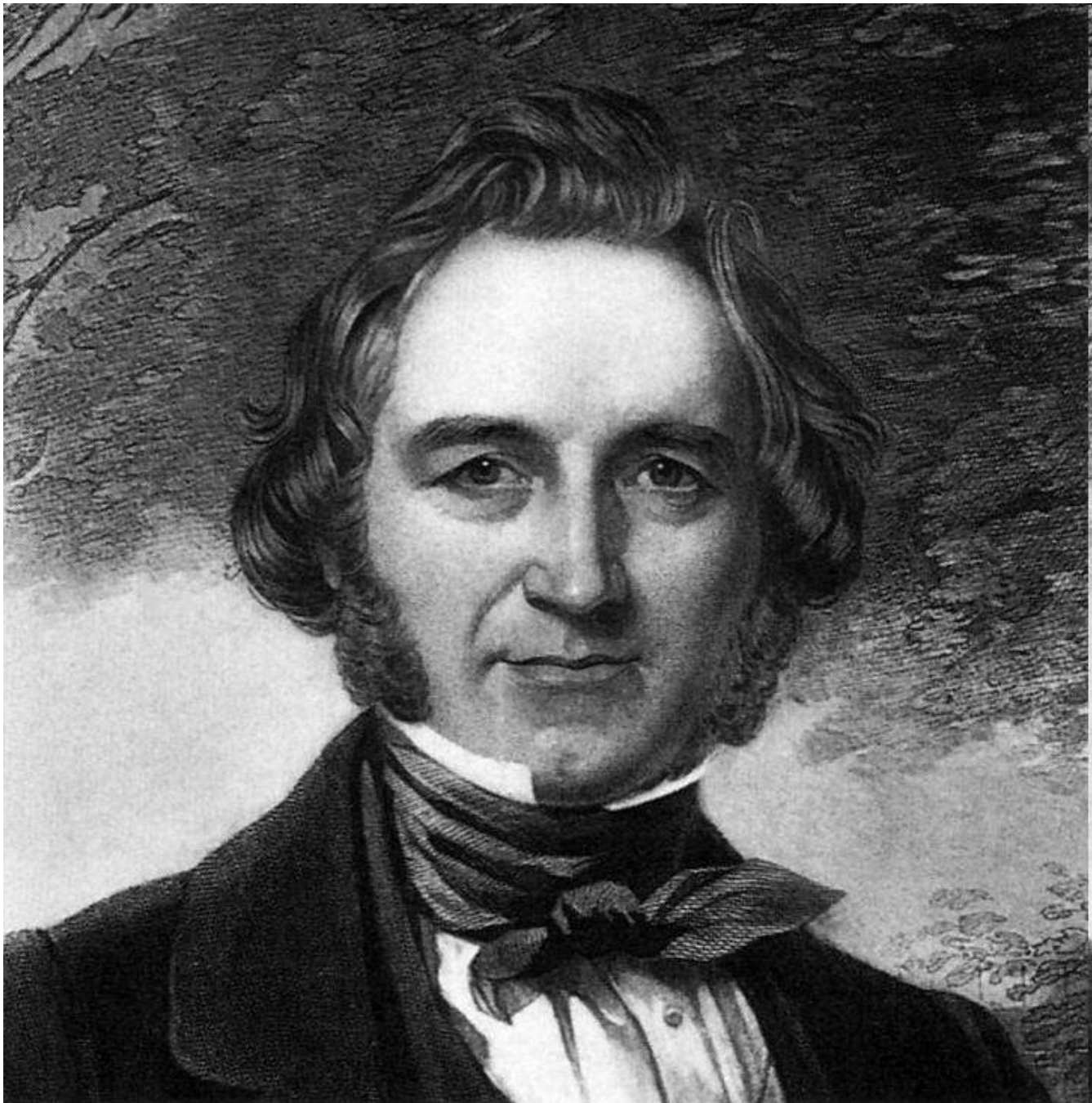
Realismus v architektuře

- do popředí se dostávají kovové materiály, které díky svým specifickým vlastnostem umožňují realizaci do té doby nemožných staveb
- průkopníkem je Anglie
- 1856 - **Harry Bessemer** - Angličan
 - zavádí velkovýrobu kvalitní oceli
 - pružná a pevná ocel otevírá cestu všestrannému rozvoji kovových konstrukcí
 - možnost hnát budovy do nevídaných výšek
 - železné konstrukce se v 19. století nejvíce uplatňují u staveb krovů a kopulí

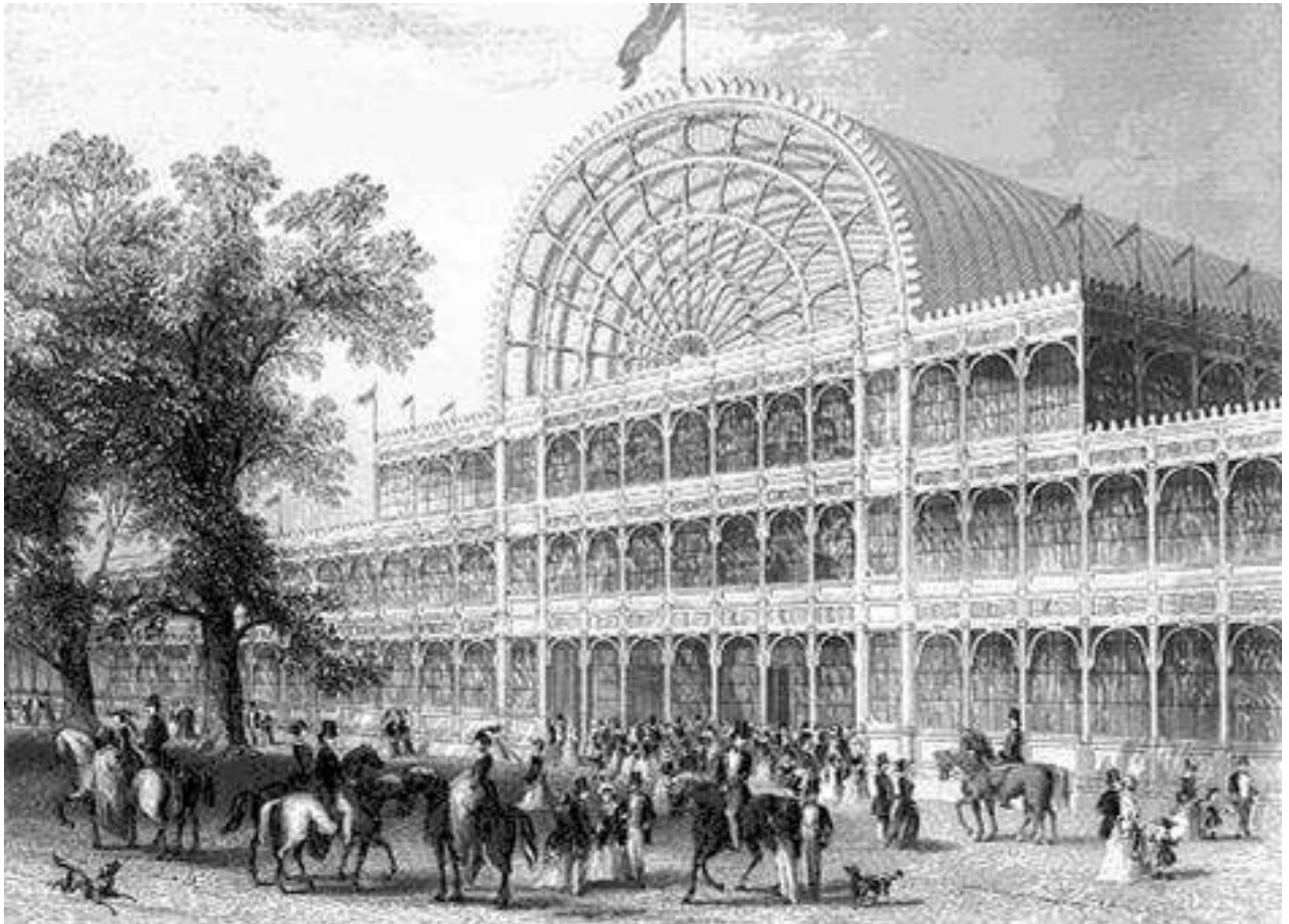
Joseph Paxton

3. srpna 1803 - 8. června 1865

- během sedmi dnů a sedmi nocí vypracovává návrh paláce na Mezinárodní výstavu v Londýně
- **Křišťálový palác:**
 - byl postaven v roce 1851 v Hyde Park v Londýně
 - řešení stavby je do té doby nevídané
 - halu se daří zřídit během 17 týdnů ze 3 300 sloupů, 2 224 nosníků a 300 000 okenních tabulí



Křišťálový palác











Gustave Alexandre Eiffel

15. prosince 1832 - 27. prosince 1923

- francouzský konstruktér a architekt
- mnoho tehdejších konstruktérů, pracovalo metodou pokusů a omylů
- Eiffel se pokouší přesně určit modul pružnosti svářkového železa a vylučuje tak pokud možno odhad z výpočtů účinku tlaku a napětí dané konstrukce
- **viadukt Garabit** v jižní Francii - parabolický oblouk o rozpětí 165 m ve výšce 120 m nad údolím
- **Ponte Maria Pia**
 - dvojitý obloukový železniční most
 - rychlá stavba (1876 - 1877)
 - hojně využíván až do roku 1991 (114 let)
 - poté byl nahrazen mostem S. Johna, navrženým inženýrem Edgarem Cardosem

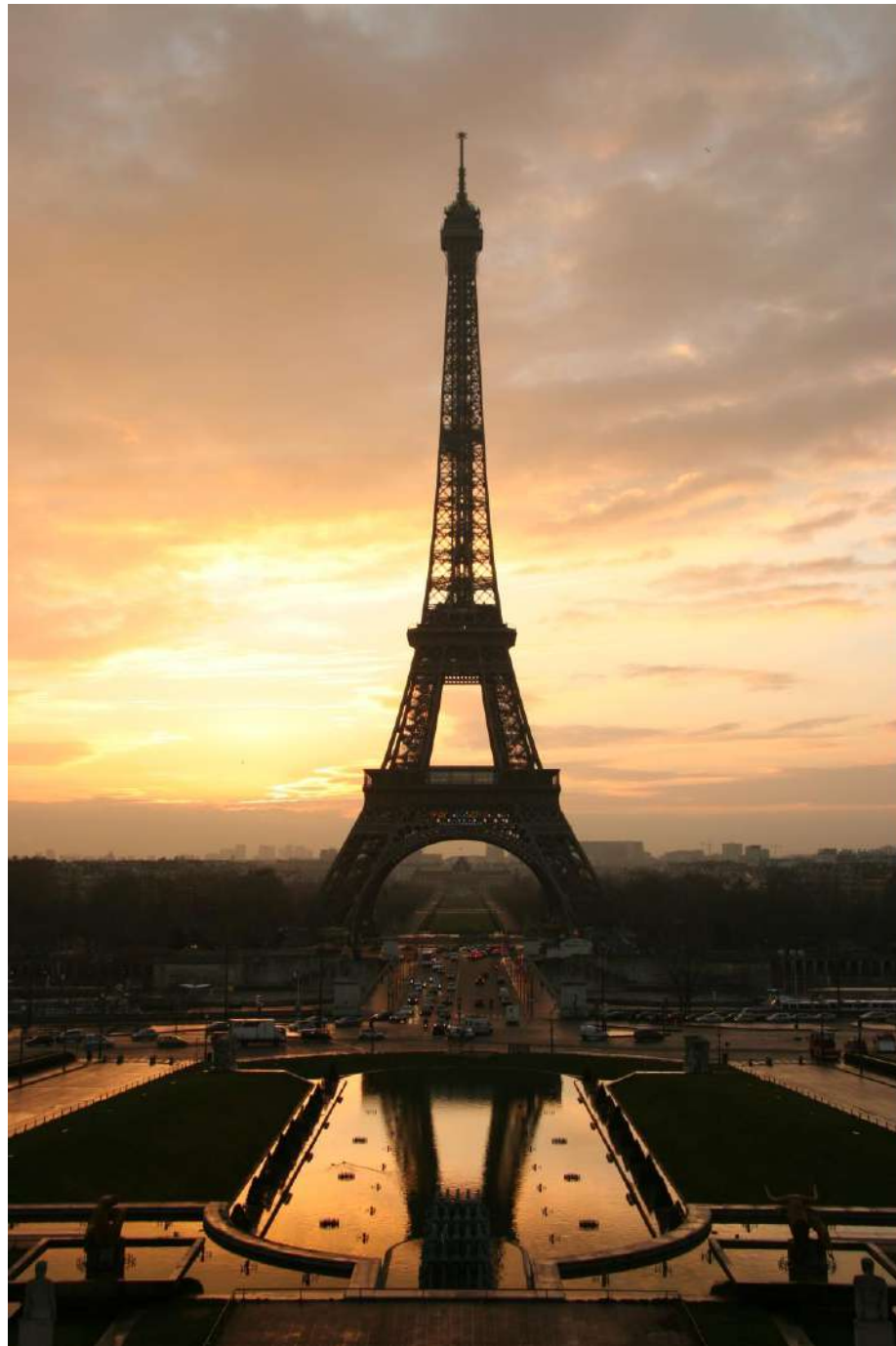
Eiffelova věž

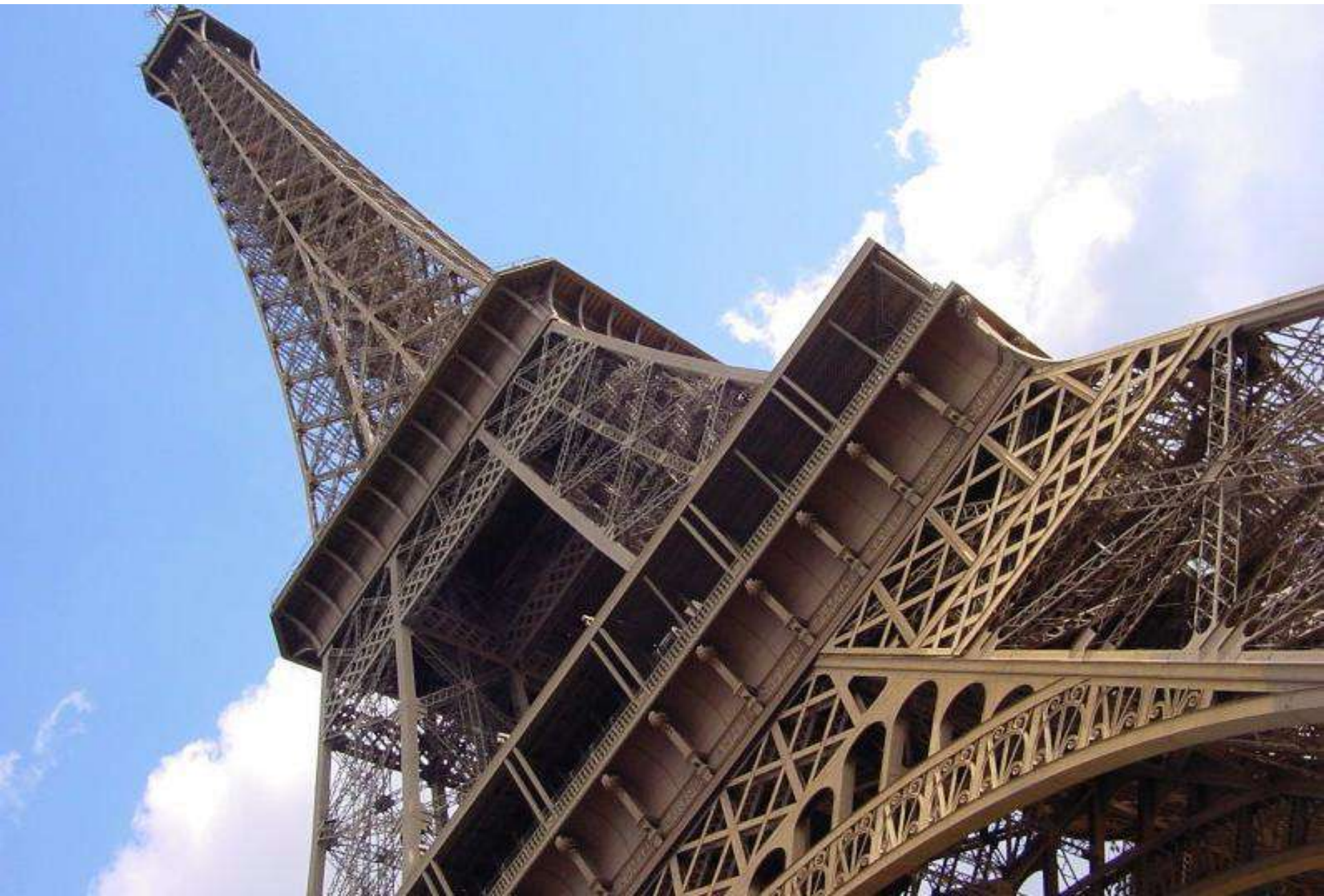
- konstrukce věže je odvážná - dosud chybí zkušenosti s podobnými stavbami
- ocel na velkých konstrukcích ještě nebyla vyzkoušena
- rozhoduje se pro použití kujného železa
- věž je smontována v letech **1886 až 1889** a svou výškou 301 m se stává nejvyšší stavbou tehdejšího světa
- byla postavena 250 dělníky za 26 měsíců
- tři patra: první je ve výši 57 m a nalézá se v něm restaurace, kavárna, bufet a kino, kde se promítají filmy o historii věže
 - druhé poschodí je v výšce 116 m, zde se nachází obchody, galerie a luxusní restaurace Julese Verna.
 - třetí patro je ve výšce 276 m a je odtud vidět podstatná část Paříže
 - zde měl Gustave Eiffel kancelář

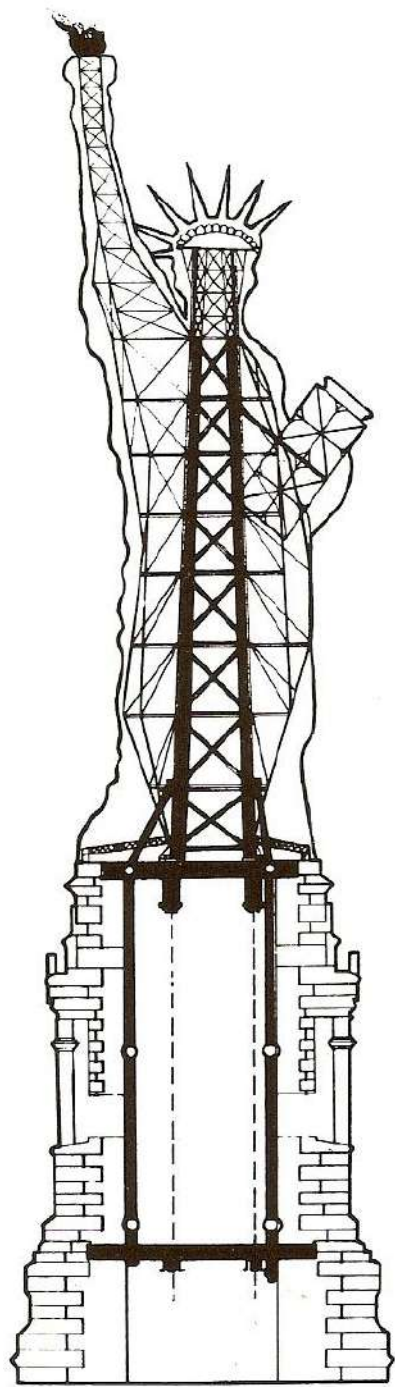
Socha Svobody

- stojí a newyorském ostrůvku **Liberty Island** a vítá lid plující do Ameriky
- menší kopie je blízko řeky Seiny v Paříži
- jeden z nejlepších známých orientačních bodů v Americe
- socha váží 200 tun, výška je 46 metrů, s podstavcem 93 metrů, v obvodu má 10,6 metru, ústa mají šířku 91 centimetrů
- pravá paže, držící pochodeň, je dlouhá 12,8 metru; jen ukazováček je dlouhý 2,4 metru
- u nohou Svobody leží roztátná pouta tyranie
- v levé ruce drží socha desky představující vyhlášení nezávislosti, je na nich nápis JULY IV MDCCLXXVI (4. července 1776, den vyhlášení Deklarace nezávislosti)
- její koruna se sedmi paprsky je symbolem svobody, kterou má vyzařovat přes sedm moří do sedmi kontinentů
- vypracoval bedlivě vnitřní strukturální prvky sochy tak, aby byly co nejlepší
- dar Francie Spojeným státům americkým
- tento dar prokázal přátelství a respekt mezi Francií a Spojeným státy americkými













Ponte Maria Pia



Viadukt Garabit



Generace národního divadla

- společenství autorů, kteří pracovali na výstavbě nebo výzdobě Národního divadla
- členové byli narozeni na přelomu obou polovin 19.století
- základní kámen divadla byl položen 16.května 1868
- stavba byla poprvé otevřena 11. června 1881 na počest návštěvy korunního prince Rudolfa premiérou Smetanovy opery Libuše
- 12. srpna 1881 došlo k nešťastnému požáru, který zničil kopuli, hlediště, Ženíškovu oponu i jeviště
- definitivně otevřeno bylo 18. listopadu 1883 Smetanovou operou Libuše



Členové generace národního divadla

- **architektura** - Josef Zítek
 - Josef Schulz
 - Antonín Wiehl
- **malířství** - Mikoláš Aleš
 - František Ženíšek
 - Vojtěch Hynais
 - Josef Tulka
 - Julius Mařák
 - Václav Brožík
- **sochařství** - Bohuslav Schnirch
 - Josef Václav Myslbek



Josef Zítěk

4. dubna 1832 - 2. srpna 1909

- nejvýznamnější český architekt 19. století
- 1868 - 1881 podle Zítkova návrhu a pod jeho dohledem vyrostla na vltavském nábřeží monumentální novorenesanční stavba divadla
- v srpnu 1881 během dokončovacích prací divadlo vyhořelo
- Zítěk se odmítl na přestavbě podílet
- dokončil tedy Zítkův žák a spolupracovník Josef Schulz

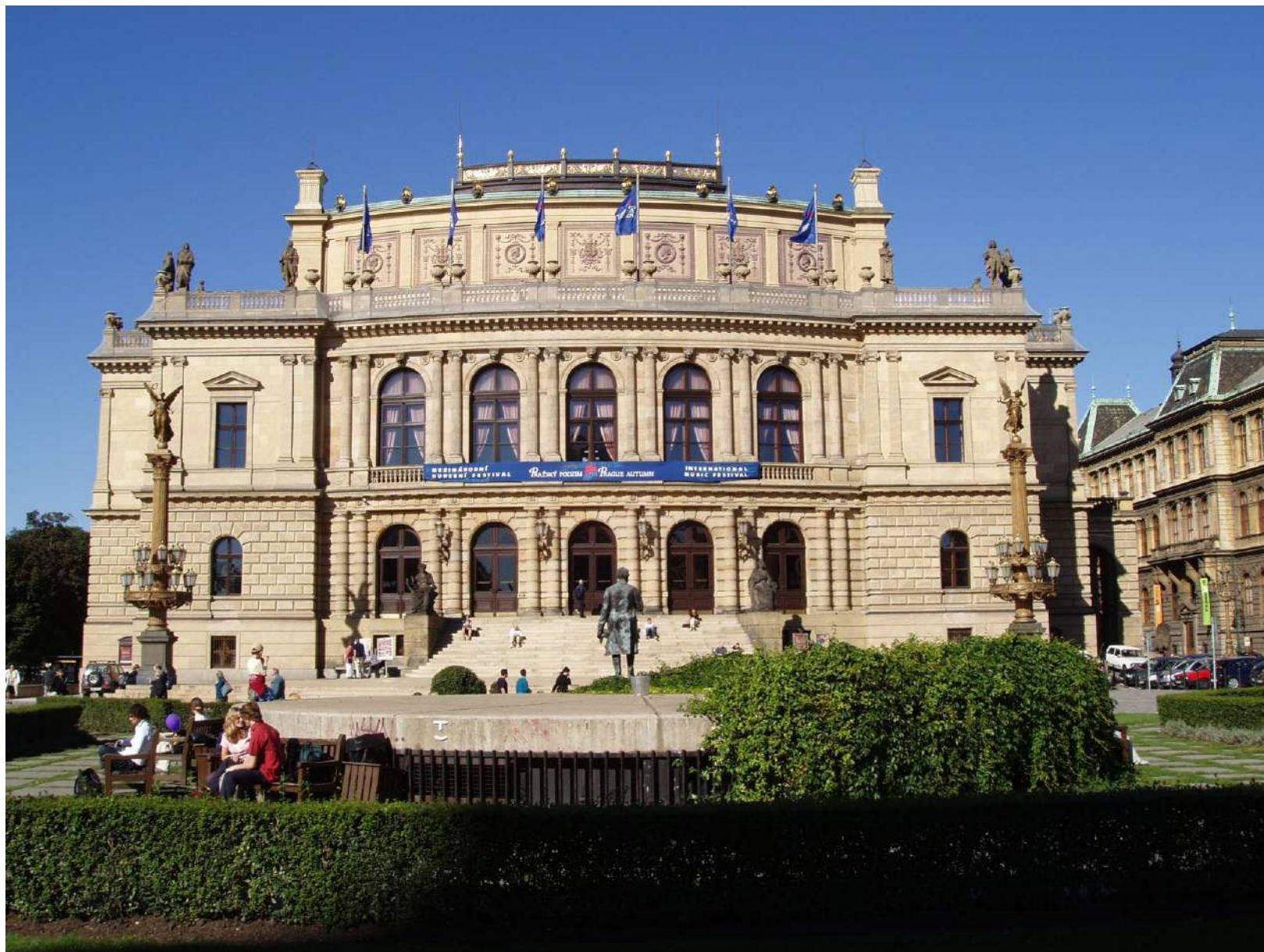
stavby

- karlovarská **Mlýnská kolonáda** z let 1871 až 1881
- návrh hlavní budovy **pivovaru v Petrohradu** na Lounsku
- výletní **restaurace u Jindřichova Hradce**
- bývalá **radnice v Humpolci**
- návrh na **restaurování zámku v Bečově nad Teplou**
- **průčelí školní budovy v Děčíně**
- autor **návrhu náhrobku Karla Havlíčka Borovského a jeho ženy Julie**
- spolu se Schulzem se podílel na **novogotické přestavbě Sovových mlýnů v Praze** a na **novorenesančním Rudolfinu**

Budova Národního divadla



Rudolfinum



Museum ve Výmaru - 1864 - 1869





Josef Schulz

11. dubna 1840 - 15. července 1917

- český architekt a restaurátor
- inspirací mu byla italská a česká renesance
- ovlivněn vídeňským historismem
- stavby se vyznačují strohostí a přesností
- spolu s Josefem Zítkem vyhrál soutěž na stavbu **Rudolfina** v Praze
- rekonstruoval požárem zničené **Národní divadlo** (dokončil po J. Zítkovi) - úprava střechy a interiéru po požáru
- obnovil **sgrafita Schwarzenberského paláce** v Praze na Hradčanech a **zámky Stránov a Vrchlabí**

portrét z roku 1883



Národní muzeum v Praze - 1885 - 1891





Antonín Wiehl

26. dubna 1846 - 4. listopadu 1910

- český architekt a představitel historismu
- nejtypičtějším představitel české novorenesance
- tvorba ovlivněna italskou renesancí
- studoval architekturu u prof. Zítka na pražské technice
- v Praze projektoval staroměstskou vodárnu - dnes muzeum **Bedřicha Smetany** (1883)
- **arkády vyšehradského Slavína** (1887)
- **Průmyslový palác** pro Jubilejní výstavu v roce 1891
- budova městské spořitelny (1891-95)



Mikoláš Aleš

18. listopadu 1852 - 10. července 1913

- český malíř, kreslíř, dekoratér a ilustrátor
- klasik českého umění 19. století
- byl malířem českých dějin a bezpochyby se podílel na utváření českého umění
- narodil se 18. listopadu 1852 v Miroticích, zemřel 10. července 1913 v Praze - pohřben na Vyšehradě
- jeho otcem byl František Aleš, který pracoval jako písař a městský tajemník, a jeho matkou byla Veronika, rozená Famfulová
- od roku 1869 studoval na Akademii umění, pod vedením tradičních malířů Josefa Matyáše Trenkwalda a Jana Swerts
- přivydělával si vyučováním kreslení a ilustracemi pro různé noviny a časopisy
- věnoval se převážně ilustraci, kreslil pro časopisy Květy, Ruch, Světozor, Zlatá Praha a jiné
- roku 1896 vydal spolek Mánes první samostatnou publikaci o jeho díle
- k šedesátým narozeninám byl jmenován pražským měšťanem a byl mu udělen titul inspektora kreslení na měšťanských školách a rádce v uměleckých dílech

tvorba

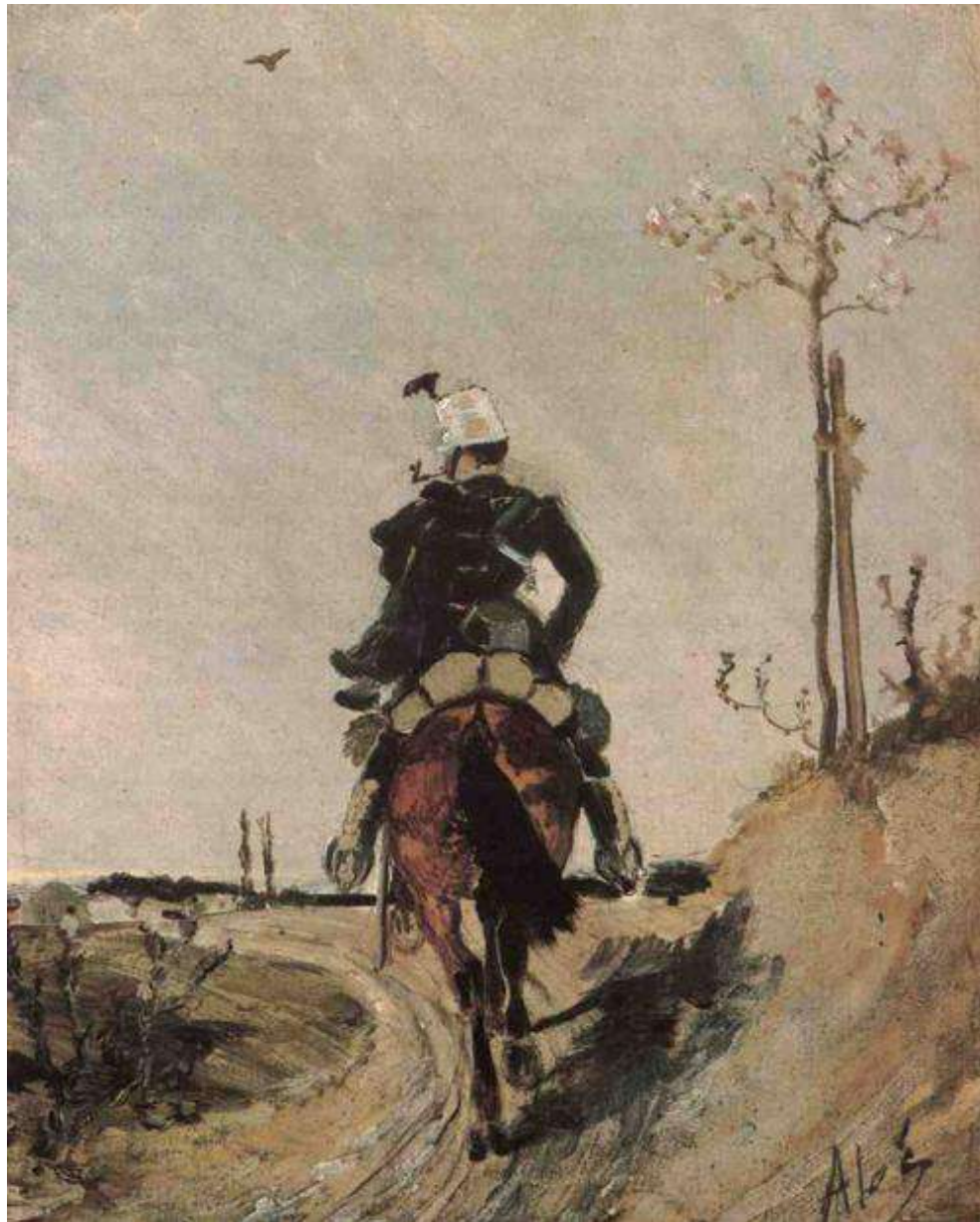
- ve své ranné tvorbě vycházel Aleš z romantismu, který byl tehdy převládajícím směrem v českém umění
- knižní **grafika**: nejznámější jsou ilustrace pro Jiráskovy Staré pověsti české a Čelakovského Ohlasy písní ruských
- navrhoval různé diplomy, hlavičky, úvodníky, kreslil do kalendářů a čítanek a vytvořil celou řadu velmi zajímavých betlémů
- roku 1879 společně s Františkem Ženíškem zvítězil soutěž na výzdobu foyeru Národního divadla
- **cyklus Vlast**
 - čtrnáct lunet mělo témata: Stráž na pomezí, Pověsti a osudy, Domažlice, Léčivá zřídla, Rudohoří, Severní průsmyky, Jizera, Trutnov, Krkonoše, Dvůr Králové, Chrudimsko, Tábořsko, Otava, Žalov
 - Ženíšek mu pomáhal víceméně pouze s převedením nákresů do jejich skutečné velikosti
- 1889: cyklus ilustrací národních písní **Osiřelo dítě** a následovaly další cykly
- jeho posledním dílem byl akvarel **Svatý Václav**, který namaloval na jaře roku 1913



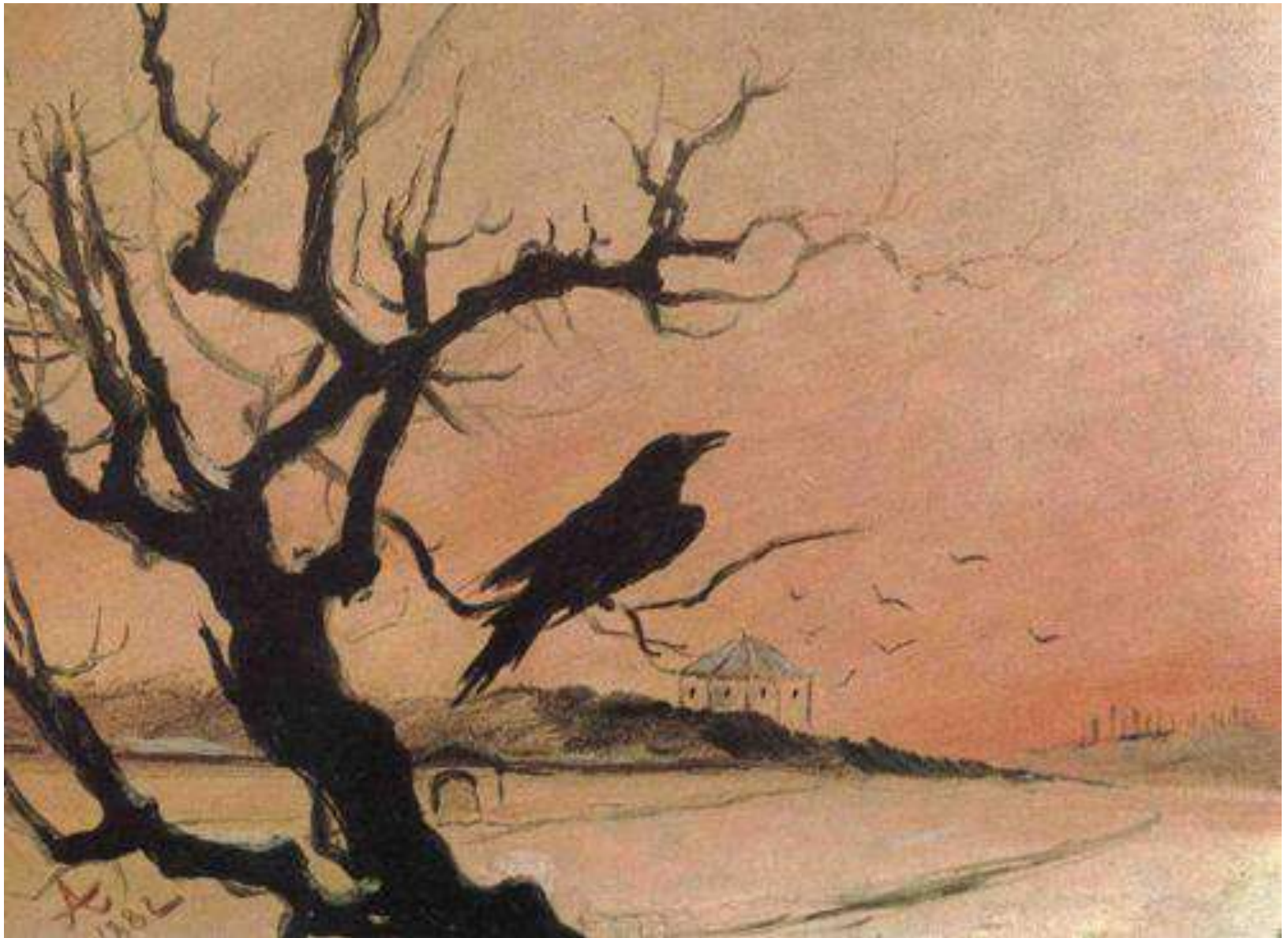
Obraz Jana Žižky



Dragoun - 1878



Karlštejnský havran - 1882 - Národní galerie, Praha



Luneta Žalov -1879 -1880



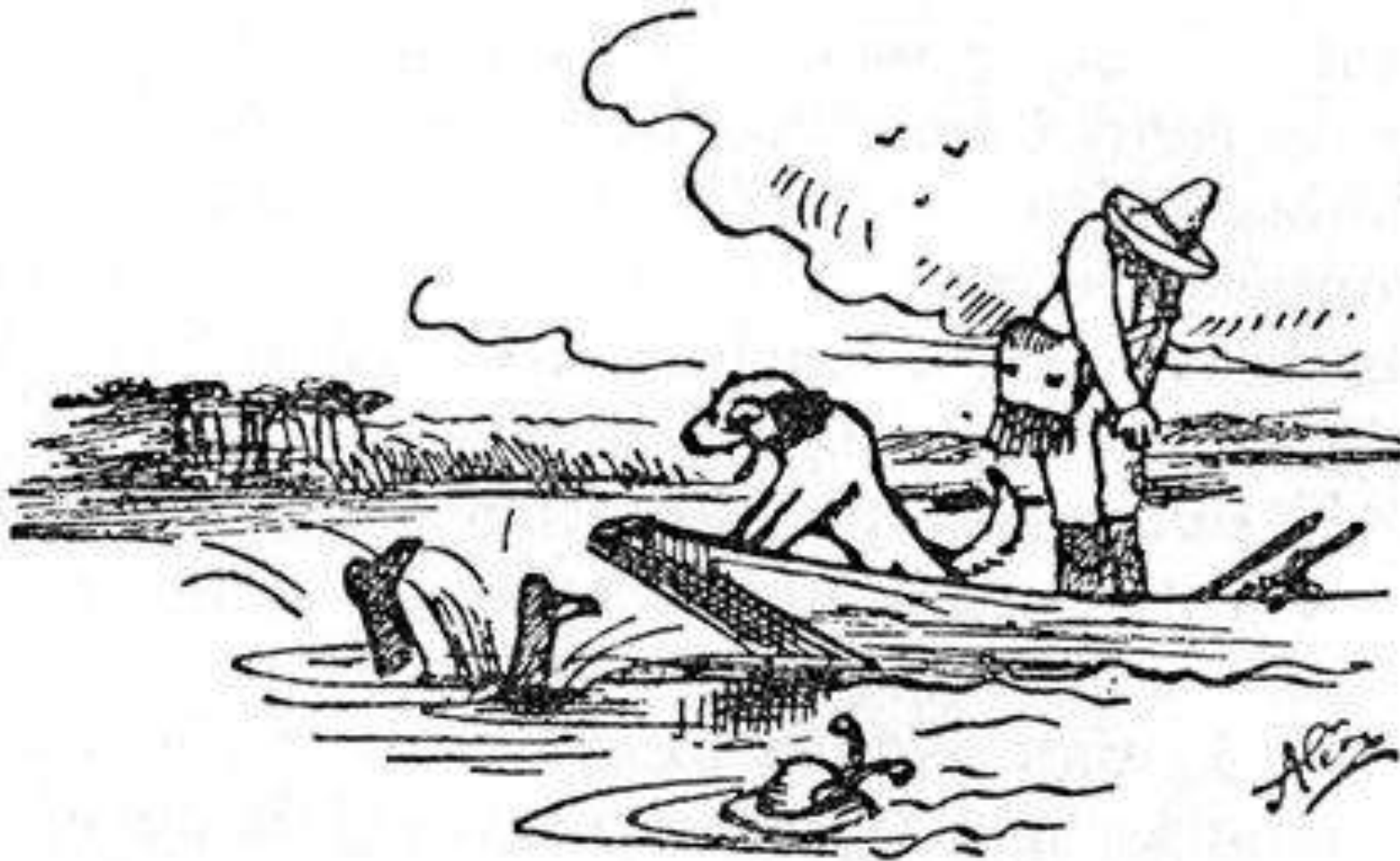
Sociální demokracie se vymkla kontrole kapitalistů - 1890

Na to už je pozdě, do toho nevlezem!



Vzpouřa na korvetě Dagmar

kresby k povídce Ladislava Stroupežnického
poprvé publikovány v časopise Šotek v roce 1880







František Ženíšek

25. května 1849 - 15. listopadu 1916

- český malíř
- narodil 5. května 1849 v Praze v bohaté kupecké rodině, zemřel 15. listopadu 1916 v Praze
- 1863 až 1865 studoval na Akademii v Praze
- v letech 1865 až 1866 na Akademii ve Vídni
- inspiraci hledal ve starých bájích a pověstech, snažil se ukázat český národ v jeho nejlepším světle - velký vlastenec
- zobrazoval hlavně silně vlastenecká témata, kterými pomáhal pozvedávat českou národní identitu
- malby jsou ceněny pro svou vysokou technickou úroveň
- malby oken karlínského kostela sv. **Cyrila a Metoděje**
- **lunety** v Národním muzeu či řada portrétů
- obraz **Neposkvrněné početí Panny Marie** je umístěn v retabulu Kostela Neposkvrněného početí Panny Marie v Ostravě



Původní opona Národního divadla před požárem v roce 1881



Oldřich a Božena



Portrét Reného Descarta



Vojtěch Hynais

14. ledna 1854 - 22. srpna 1925

- český malíř
- narodil se ve Vídni v rodině krejčího, zemřel v Praze, byl pohřben na vyšehradském Slavíně
- autor současné **opony Národního divadla** nahradila shořelou oponu Františka Zeníška
- profesor na pražské Akademii, člen České akademie věd a umění
- jeho obrazy se vyznačovaly zajímavými dekorativními prvky
- výzdoba **Královské lóže, schodiště a dámského salónu Národního divadla**
- plátna: **Apoteóza zemí Koruny české Mír, Historie a Idyla a alegorie Jara, Léta a Podzimu**



VOJTECH HYNAIS.

MALÍŘ ČESKÝ.

NARODIL SE 16. DNE MĚS. PROSINCE 1854.

Opona Národního divadla - Národ sobě - 1883



Josef Tulka

3. ledna 1846

- český malíř
- narodil se 3. ledna 1846 v Nové Pace v rodině krupaře
- cyklus **Lidský život (Od kolébky až do smrti)**, ze kterého největšího ohlasu dosáhly celky **Universitní studium, Láska a Zasnoubení**
- v Národním divadle má celkem pět lunet:
 - Poesie dává lidstvu bohy**
 - Láska mateřská a láska milenců**
 - Poesie, štěstí a žal**
 - Píseň utlačené svobody**
 - Vlastenectví**



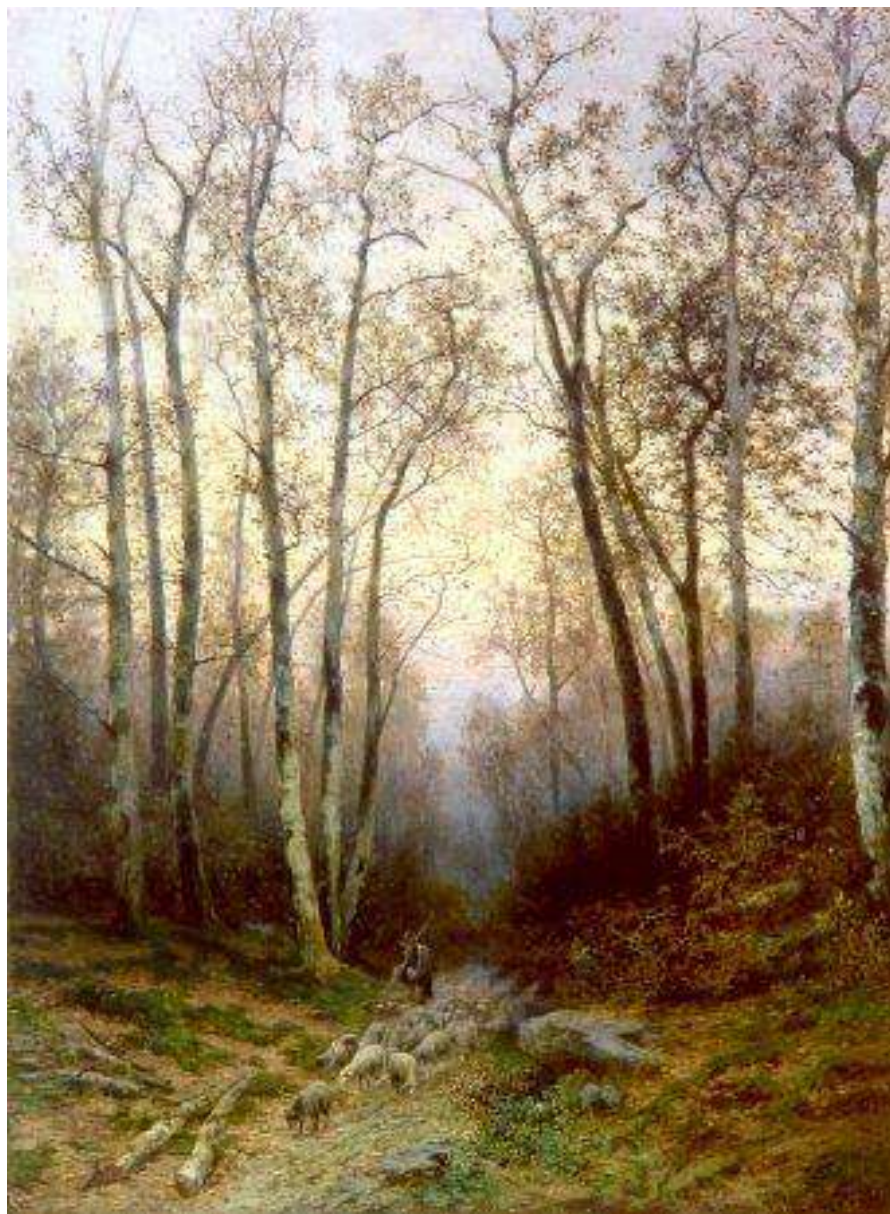
Julius Mařák

29. března 1832 - 8. října 1899

- český malíř - krajinář, kreslíř a grafik
- založil tzv. Mařákovu krajinářskou školu
- častým námětem byl intimní lesní interiér, který zachycoval romantickým, snivým způsobem
- uhlém kreslené cykly: **Čtyři roční období** a **Čtyři denní doby** a **Lesních samot**
- do Národního divadla namaloval slavná místa českých dějin **Říp**, **Blaník**, **Vyšehrad** atp.
- jeho krajinomalby zdobí i schodiště Národního muzea
- výzdoba královské lóže Národního divadla - 9 obrazů hradů a památných míst Čech a Moravy



Návrat z pastvy - 1888



Na kraji lesa



Les



Říp



Vyšehrad - 1883



Václav Brožík

5. března 1851 - 15. dubna 1901

- český akademický malíř
- narodil se vesničce Železný Hamr u Plzně, zemřel v Paříži na selhání srdce - pohřben na Cimetière de Montmartre
- jedním z představitelů akademického realismu i historického romantismu
- vystavoval v Salonu, kde získal zlatou medaili
- pro královskou lóži v Národním divadle vytvořil soubor **Tři doby země české**
- maloval zátiší a svými selskými žánry se přiblížil tvorbě barbizonské školy



VACLAV BROZIK

PARCOUL DE C. HÉCERA 1861

Biskup - soukromá sbírka



Portrét madamme Christiane Fullerové



Klábosení - soukromá sbírka



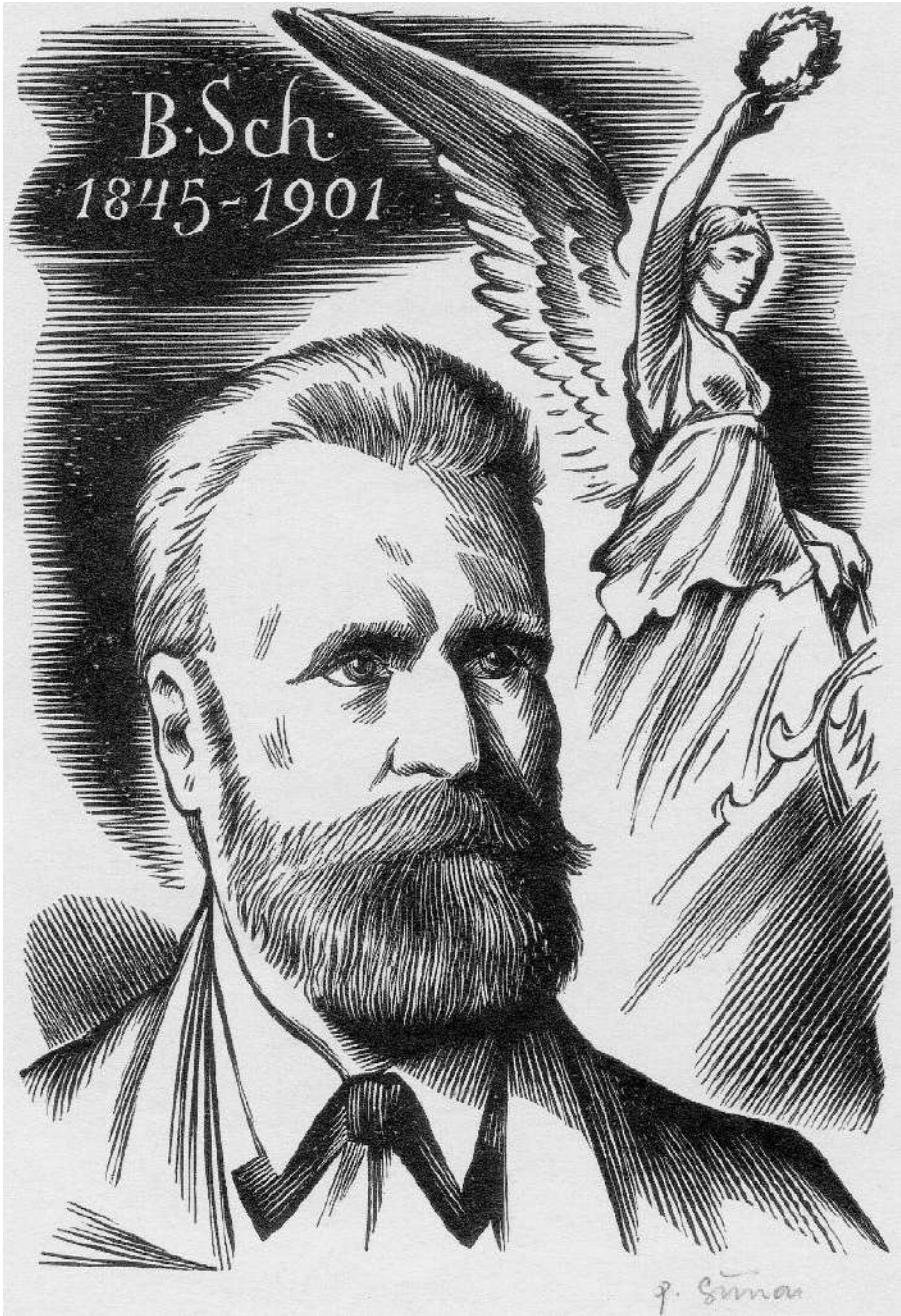
Krávy na pastvě - soukromá sbírka



Bohuslav Schnirch

10. srpna 1845 - 30. září 1901

- jeden z nejvýznamnějších sochařů generace ND
- jeho styl vycházel z novorenesančního klasicismu
- **výzdoba** Národního divadla, Rudolfiny, Národního muzea, Zemské banky i Pražské městské pojišťovny
- vytvořil **pomníky** Jana Žižky, Jana Palackého, Karla IV. a Jiřího z Poděbrad
- nejznámější dílo je obrovská bronzová **Triga s bohyní Vítězství**
- na nárožní pilíře hlavní věže Národního muzea vytvořil alegorické skupiny **Obětavost, Nadšení, Láska k pravdě a Láska k minulosti (1887-1890)**



Pomník Jiřího z Poděbrad v Poděbradech



Pražská městská pojišťovna na Staroměstském náměstí - zdobí ji Schnirchovy sochy „Hasič“ a „Volání na poplach“



Triga s bohyní Vítězství - 1910 - 1911



Bohuslav Schnir
Triga s bohyní Vít
1910-1911

Josef Václav Myslbek

20. června 1848 - 2. června 1922

- český sochař přelomu 19. a 20. století
- představitel monumentálního realismu a zakladatel novodobého českého sochařství
- narodil se v Praze rodině malíře pokojů, zemřel v Praze - pohřben na vyšehradském Slavíně
- alegorické sochy **Činohry** a **Zpěvohry** v Národním divadle
- byl profesorem na Umělecko-průmyslové škole, poté přešel učit na Akademii výtvarných umění



Jan Václav Mysibek.

Pomník sv. Václava - 1894 -1924





Přemysl Oráč s Libuší - na Vyšehradě



Zdroje:

- www.artmuseum.cz
- www.reflex.cz
- cs.wikipedia.org
- www.umeni.euweb.cz
- www.e-architekt.cz
- Knihy:

Art across time - Laurine Schneider Adams

Generace národního divadla

Realismus v českém malířství - František Viktor Mokrý

Auguste Rodin - Gilles Néret

Dějiny výtvarné kultury - Bohumír Mráz