

# Klasicismus & Romantismus



# Klasicismus

odvozeno od classicus=vzorový, vynikající

- umělecký sloh 17. a 18.stol. (vznikl ve Francii v 17.stol. na dvoře Ludvíka XIV.)
- inspirován především antickým uměním
- 1.fáze barokní klasicismus (řadí se do baroka), poté přichází rokoko, které se od klasicismu odvrací, nový nástup za Velké francouzské revoluce
- snaha o odvrácení od baroka a rokoka-takže střídmy a jednoduchý
- za Napoleona je nazýván empír- vrcholná forma klasicismu
- mnoho prvků z antiky a renesance
- důraz na podrobení jedince společnosti
- největší rozkvět v době absolutistických monarchií v Evropě
- tvorba byla zaměřena zejména na společenské a mravní problémy
- vyznačoval se filosofickými úvahami a abstraktním pojetím obecně rozšířených ideálů o pravdě, lásce a kráse a také snahou o věrné vyobrazení různých charakterových rysů člověka

# základní rysy

- antické prvky (inspirace z archeologických vykopávek např. v Pompejích)
- pevně stanovená estetická pravidla a předpisy
- rozumová kázeň a střídmost- oproti barokní vášnivosti duše a těla
- symetrie, střídmost- není místo pro fantazii
- stavby monumentální, chladné
- pravda, rozumovost
- centrum klasicismu je Řím

# Architektura

- navazuje na antiku
- rovná linie
- trojúhelníkové štíty
- antické sloupy
- pravidelný půdorys
- měřítkem krásy pravidelnost
- jednoduchost
- symetrie
- podřízenost-projev něčeho objektivního, čistého, nadosobního

- města ruší středověká opevnění, na jejich místě vznikají nová předměstí, parky a aleje
- typické *francouzské parky* – symetrický, altány, aleje, vodotrysky, keře
  - stromy sestříhány do geometrických tvarů
- typické stavby- staví se málo církevních staveb (naopak mnoho kostelů a kaplí se ruší a dostávají jiné využití- sklady, kovárny)
  - vznikají nájemní domy- činžáky
- zřizuje se síť císařských silnic s alejemi
- staví se nábřeží, veřejné parky, nádraží, lázeňské kolonády, plovárny, špitály

- Francie- *Vítězný oblouk* - vybudován po vítězství Napoleona u Slavkova
  - autor Jean-François Chalgrin
  - stavba zdobena plastikami
- *Panteon (chrám Sainte-Geneviève)* v Paříži - náměstí Étoile
  - stavbu započal J.G. Soufflot
  - stojí na místě baziliky - (6.stol.) pochován např. A.Dumas, Victor Hugo, Pierre a Marie Curie Sklodowska atd.)
- *Grand Théâtre* v Bordeaux – Victor Louise
- kostel *la Madeleine* – vzhledem připomíná chrám
  - A. Vignon, J. Huvé



Vítězný oblouk



Panteon





- Anglie- reprezentační stavby- *Národní galerie* (W.Wilkins), *Britské muzeum*
- Španělsko- *Museo del Prado*
- Německo- *Braniborská brána* v Berlíně - bránu tvoří 15 metrů vysoké sloupy v jónsko-dórsském stylu
  - zdobena ornamenty a reliéfy
  - na vrchu 5 metrů vysoká socha bohyně
  - kvadrigy* - okřídlená vítězství
  - *Wallhalla* u Regensburgu – Leo von Klenze
- Rusko- Petrohrad, Moskva- *Senát*
- USA- Washington D.C.- *Kapitol* (symbol americké demokracie)
  - architekti- B. Latrobe, T. Walter, Ch. Bulfinch
  - *Bank of Pensylvania*
  - *katedrála v Baltimoru*

## Národní galerie v Londýně





# Britské muzeum

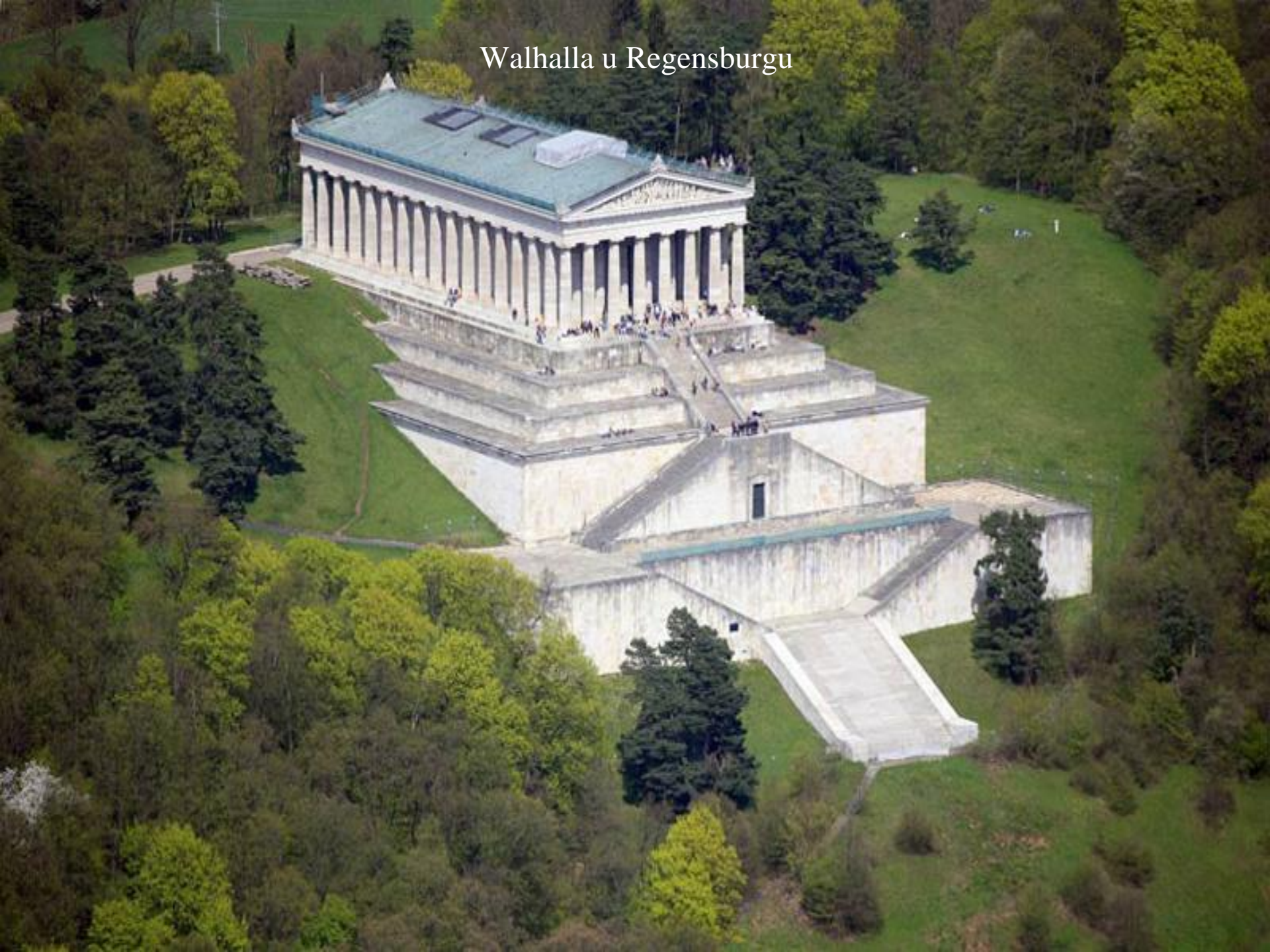


Braniborská brána





# Walhalla u Regensburgu

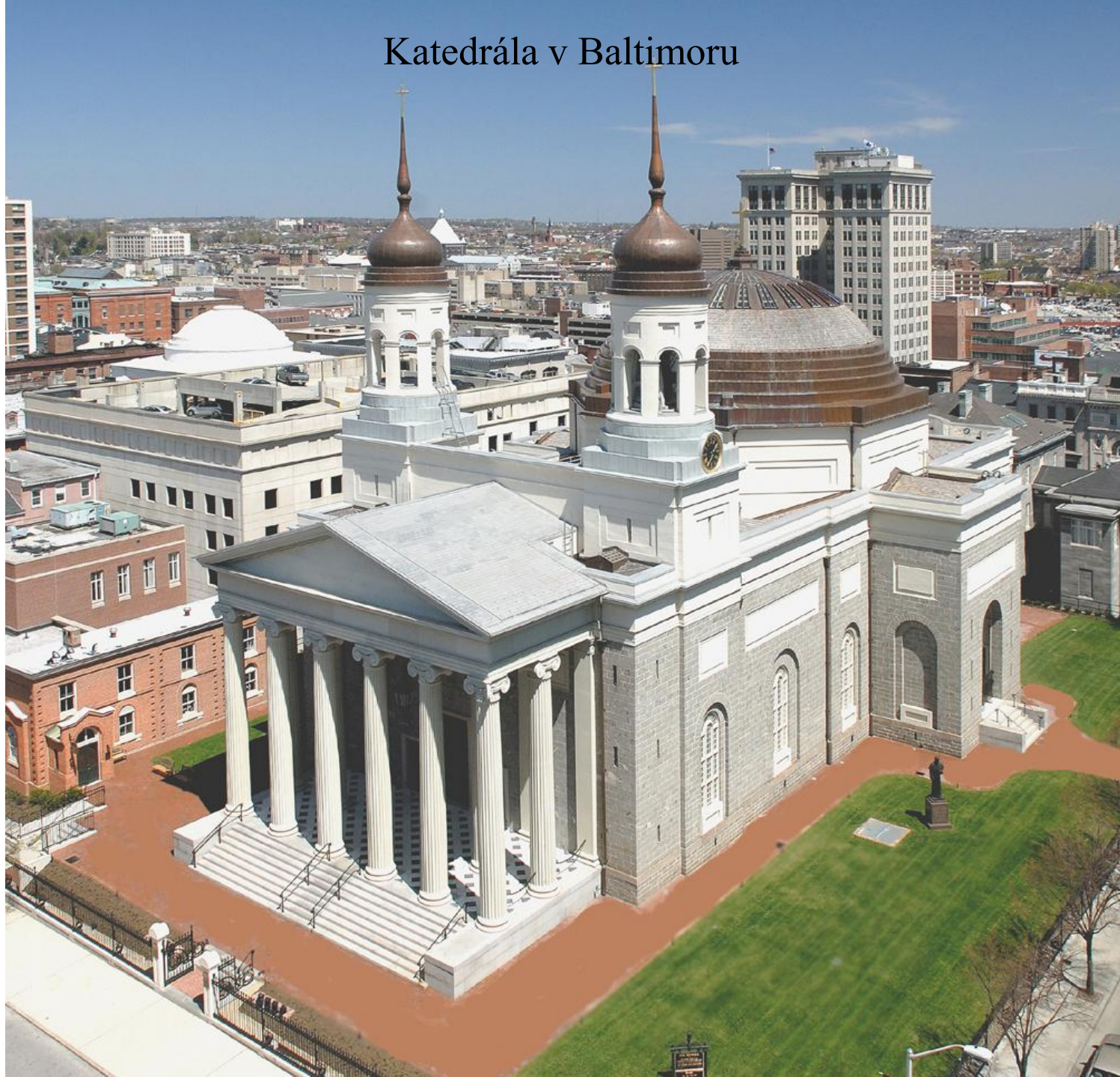




# Kapitol



# Katedrála v Baltimoru



# Sochařství

- Antonio Canova – Benátčan, hlavní představitel italského klasicismu
  - výtvarná krásu - klasicistní ideál formy a povrchu, hladká těla jeho soch vytvářela dojem mladé vášně a přirozené nevinné čistoty
  - antická mytologie
  - obelisky, busty
  - osobní sochař Napoleona
  - sochy působí téměř dokonale reálně, chybí jim však citovost a vřelost (narozdíl od soch renesančních)

Dílo: - Tři grácie

- Orfeus

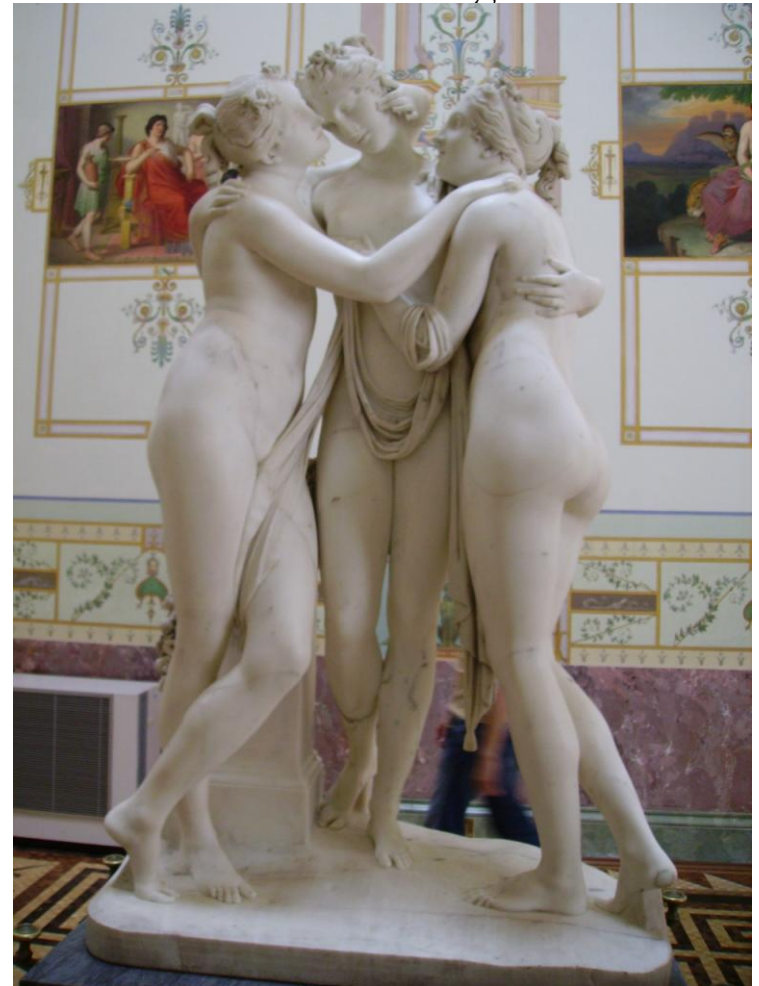
- Psýché vzkříšená Amorovým polibkem





Orfeus

Tři grácie



Psýché vzkříšená Amorovým políkem





- Jean-Antoine Houdon

- Francouz
- osvícenec
- portrétové busty
- portrétoval George Washingtona

Dílo: *Sedící Voltaire, Voltaire a Rousseau, Diderot*

Voltaire

Sedící



- François Girardon – Francouz
  - působil za vlády Ludvíka XIV.
  - restauroval královské sochařské sbírky
  - také sochy sbíral, vlastnil jich více než osm set, což bylo jen o trochu méně, než vlastnil sám král

Dílo: - výzdoba Versailles, Louvru  
- náhrobek kardinála Richelieu  
- jezdecká socha Ludvíka XIV.





# Malířství

- důraz na přesnou kresbu a plastickou modelaci objemu
- barva nemá žádnou funkci pouze koloruje předměty
- hlavní zájem soustředěn na figurální kompozici
- historické a mytologické náměty
- obecně odklon umělců od náboženské víry – rozvoj vědy a techniky
- zobrazuje ideální typy postav
- gesty, projevem a zjevem vyjadřují ušlechtilost a uměřenost

## Jacques Louis David – Francouz

- dvorní malíř Napoleona
- kombinace realismu, silného smyslu pro kompozici a jasné a čisté práce s barvami
- schopnost zachytit dramatický okamžik
- antický ideál krásy
- technicky dokonalá malba

Dílo: -*Přísahy Horatiů* -velký úspěch

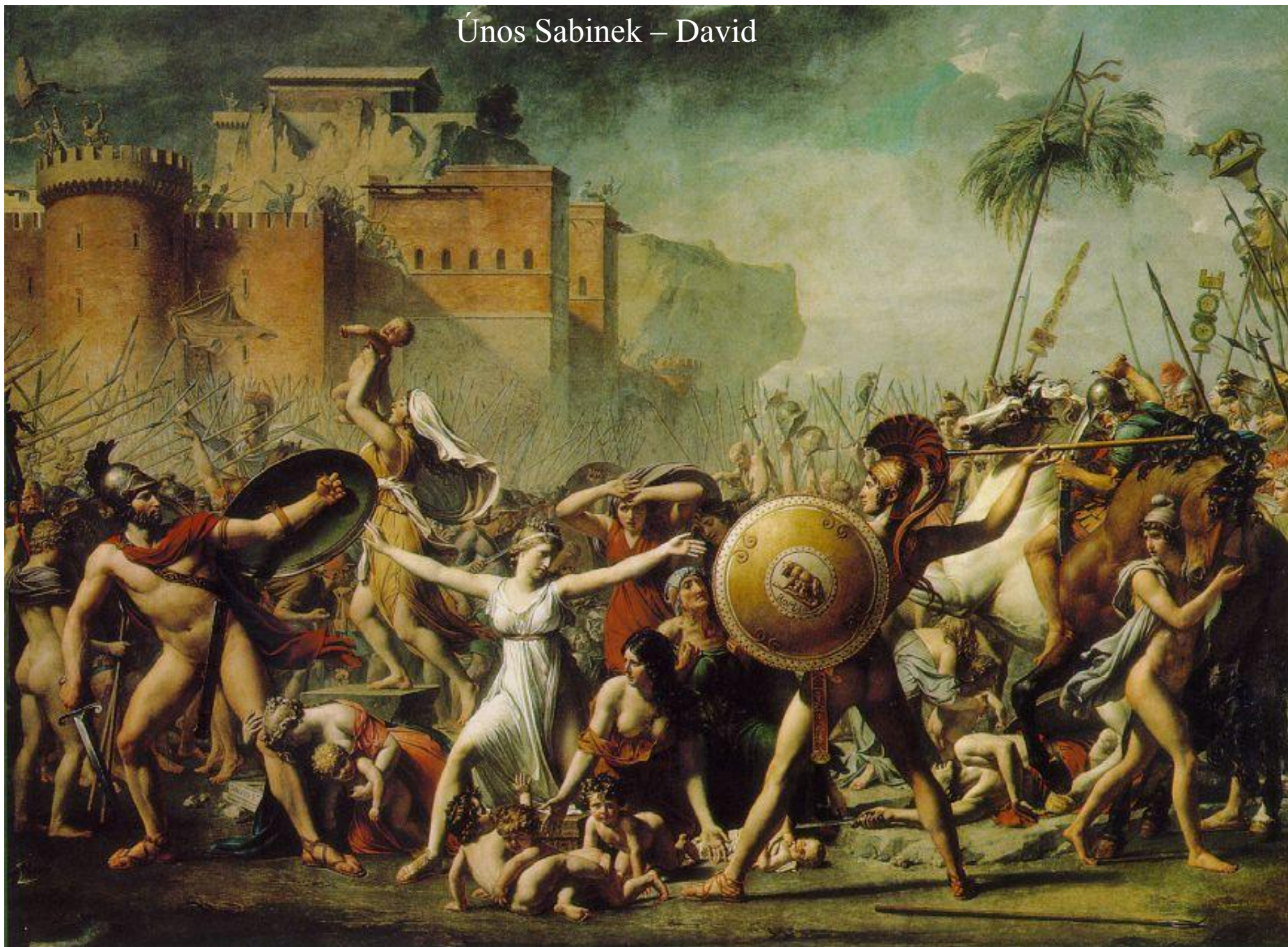
- *Únos Sabineek, Sokratova smrt*
- *Napoleonova korunovace*
- *Zavražděný Marat*



Prísahy Horatiů - David

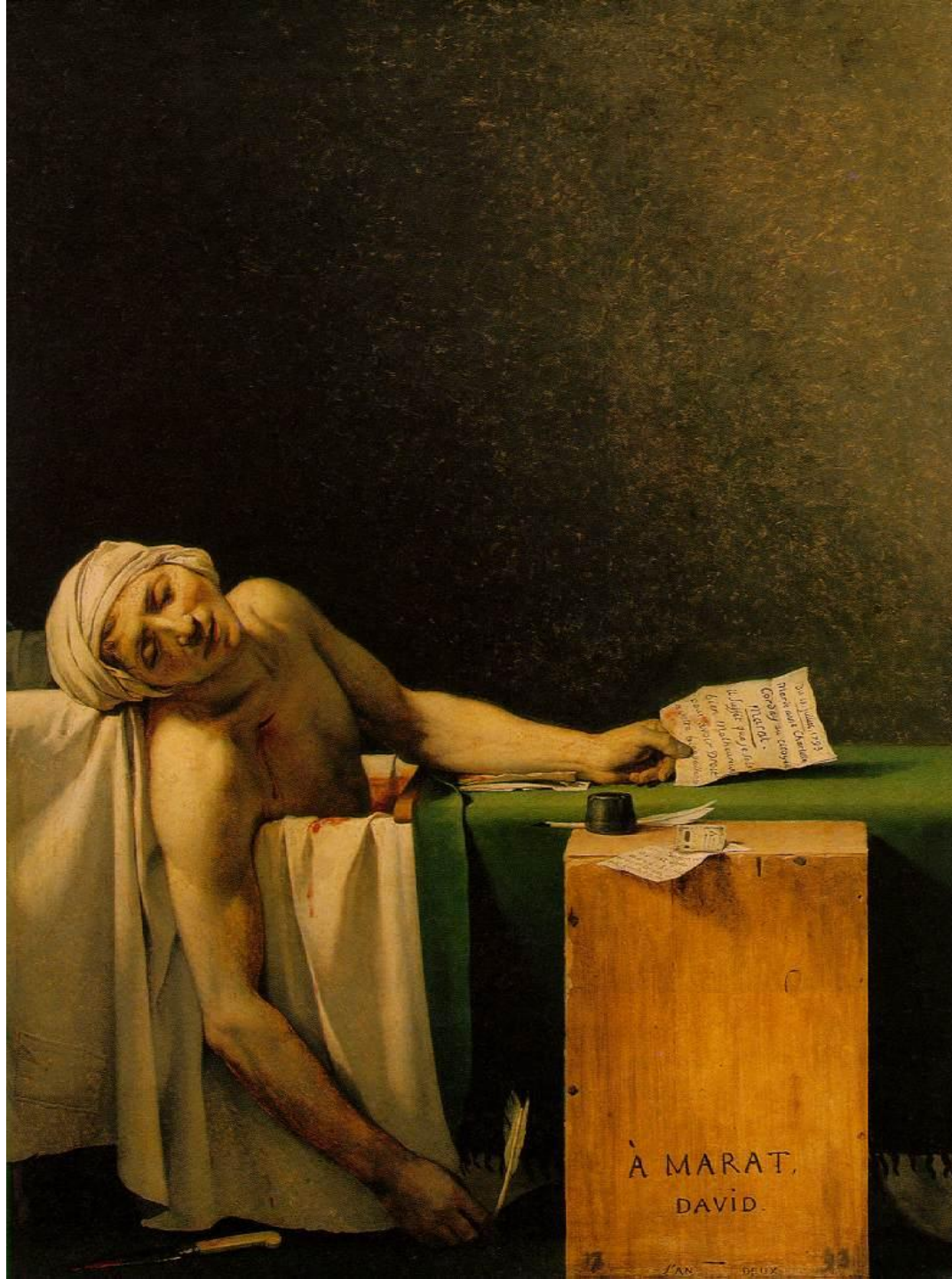


Únos Sabineek – David





Zavražděný  
Marat - David



- Jean August Dominique Ingres - Francouz

- žák Davida

- akty a portréty, zachycování skutečnosti

- preciznost

- dokázal zachytit nejmenší

detail

- bojoval proti romantismu

Dílo: - *Turecká lázeň*

- *Oidipus a Sfinx*

- *Perseus a Andromeda*

Turecká lázeň - Ingres





- Johann Heinrich Füssli – Švýcar

- zobrazoval temné stránky mytologie a  
histori

Dílo: - *Noční můra*

- *Titánie a Oberon*

- *Sen pastýřů*

Noční m



# Klasicismus u nás

- ujímá se až na konci 18.stol.
- Stavovské divadlo, lázeňská města Teplice, Františkovy lázně, Mariánské lázně, zámky Kynžvart a Kačina, Lednice (přírodní romantické parky)
- parky – v Lednici, Krásném dvoře
- v architektuře málo sakrálních staveb – divadla, nábřeží, nádraží, kolonády, činžáky
- sochařství- Václav Prachner – *Alegorie Vltavy v Praze (Terezka)*
- malířství- Ludvík Kohl, Antonín Machek, František Tkadlík

- Dáma se zlatým čepcem -  
A. Machek



- Portrét Josefa Aloise Jüstela –  
F. Tkadlík

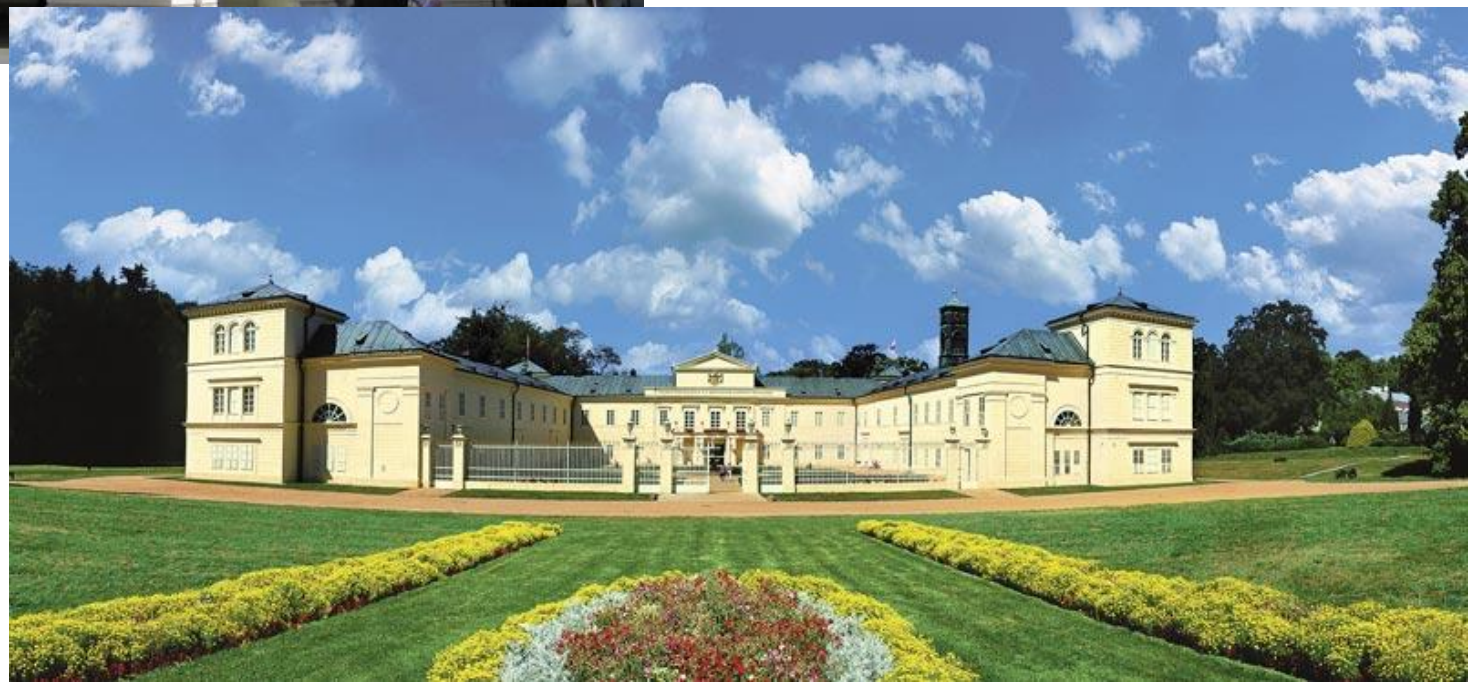






Stavovské divadlo

zámek Kynžvart







zámek Kačina



park v Lednici

socha Alegorie Vltavy (Terezka)  
- Prachner



# Romantismus

odvozený od romantique=neskutečný

- vznik na přelomu 18.a 19.stol. v Anglii
- umělecký a filozofický směr, přinesl obrovské změny v životě i umění (uměleckým i myšlenkovým hnutím zcela opačného ražení než klasicismus)
- do popředí vášnivý cit, individualita (prožitek), duše (zejména trýzněná), ráznost, tajemství, fantastičnost,...
- zákon symetrie byl nahrazen tvarovou bohatostí, uvolněností
- v popředí je jedinec, ne společnost jako tomu bylo v klasicismu
- vznik jako reakce na osvícenství a klasicismus
- inspirace v přírodě- exotických zemích, severní Africe,...
- středověké náměty
- napodobování středověkých slohů, především gotiky, proto je romantismus někdy označován jako novogotika nebo pseudogotika



# Architektura

- zdroj inspirace v historismu: studoval a napodoboval středověké slohy ( nejvíce gotika; novogotika/pseudogotika, pozdní novogotika- v 2.pol.19.st. kdy se veškerá pozornost soustředila na gotiku )
- Romantické a novogotické památky: parlament v Budapešti, Londýně, katedrála v Edinburghu, staroanglická venkovská sídla  
parky (doplňovány altány, rozhlednami, umělými zříceninami a jeskyněmi) Centrální park v New Yorku, Bolognský lesík v Paříži a u nás  
např. Veltrusy

parlament v Budapešti



# Houses of Parliament v Londýně







katedrála v Edinburghu

Harewoodské sídlo v Leedsu







Central park v New Yorku

# Malířství

- cit, individualita a duše (zejména psychicky trýzněná)
- náměty ze středověkých dějin i ze soudobých událostí
- exotické země
- tvarová bohatost, uvolněnost
- převládá dramatičnost, děj vyhrocený na maximum, barvy dotvářejí atmosféru
- krajinomalby: záliba v krajině neklidné, nevšední, tajuplné
- romantické malířství se čím dál více sblížuje s přírodou, spěje k věcnosti a realismu
- melancholie, stesk
- představitelé: - Eugène Delacroix
  - Théodore Géricault
  - William Blake
  - Francisco Goya
  - John Constable

- Eugéne Delacroix – Francouz

- největší malíř romantismu
- kladl důraz na vzrušení, bezprostřednost,

vroucnost

a fantazii

- portréty, náboženské podněty, historické nebo literární scény
- studiem vlivu světla a barev zásadně ovlivnil

tvorbu

impresionistů.

obrazy: - *Krveprolití na Chiu* (povraždění 20 000 Řeků Turky 1822),

- *Svoboda vedoucí lid na barikády*

- *Sardanapalova smrt*

- *portrét Frédérica Chopina*



Svoboda vedoucí lid na barikády - Delacroix



- Théodore Géricault - Francouz
  - realisticky zachycoval odvrácené stránky života, v mnoha dílech vyjadřoval hluboký a neklid vyvolávající pesimismus
  - portréty duševně nemocných v psychiatrické léčebně
  - jezdecké scény
  - vojenská tematika

Dílo: -*Vor Medúzy* (ztroskotání fregaty Méduse)  
- *Hlavy popravených*

- William Blake - mysticismus, imaginace a nadpřirozeno  
dílo: *Newton, ...*
- John Constable – *Vůz na seno*

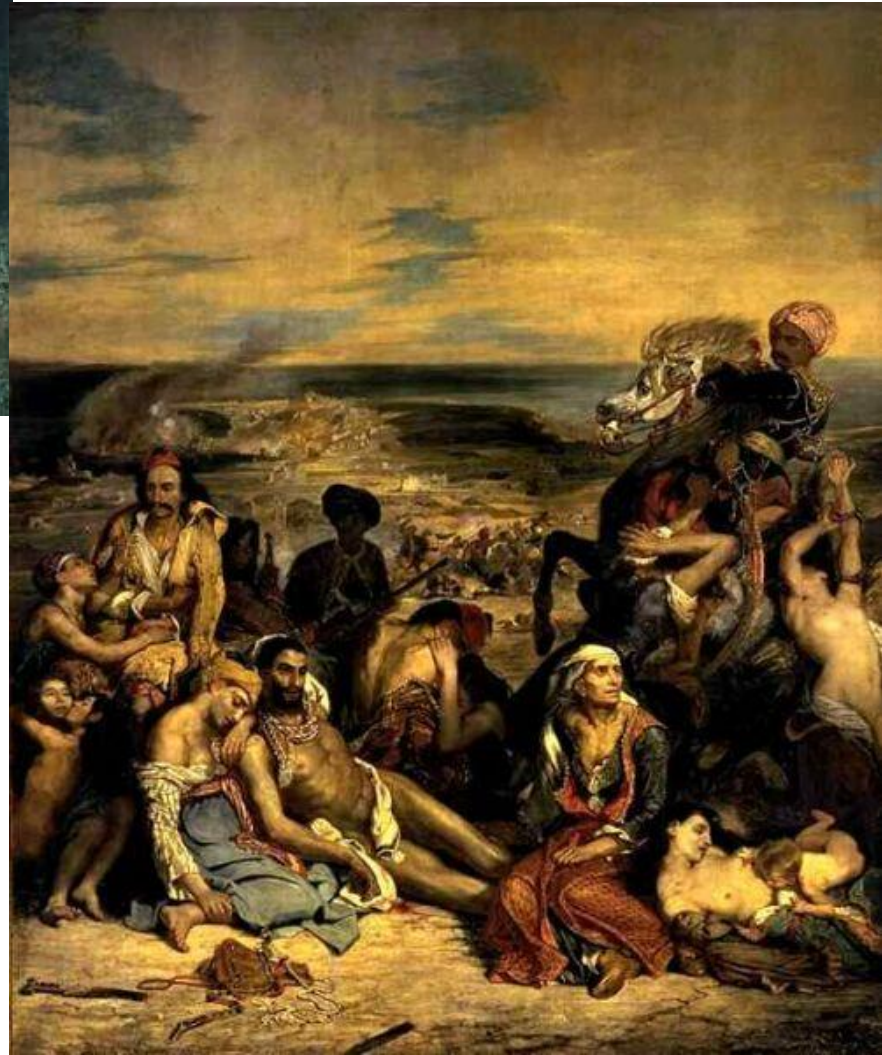


Vor Meduzy - Géricault





Newton - Blake



Krveprolití na Chiu- Delacroix



John Constable – Vůz na seno



## William Turner – anglický romantický krajinář

- pokládán za předchůdce impresionismu
- počáteční tvorba byla odrazem jeho cest po Evropě (Francie, Švýcarsko, Tyrolsko, Benátky)

## Francisco Goya – Španěl

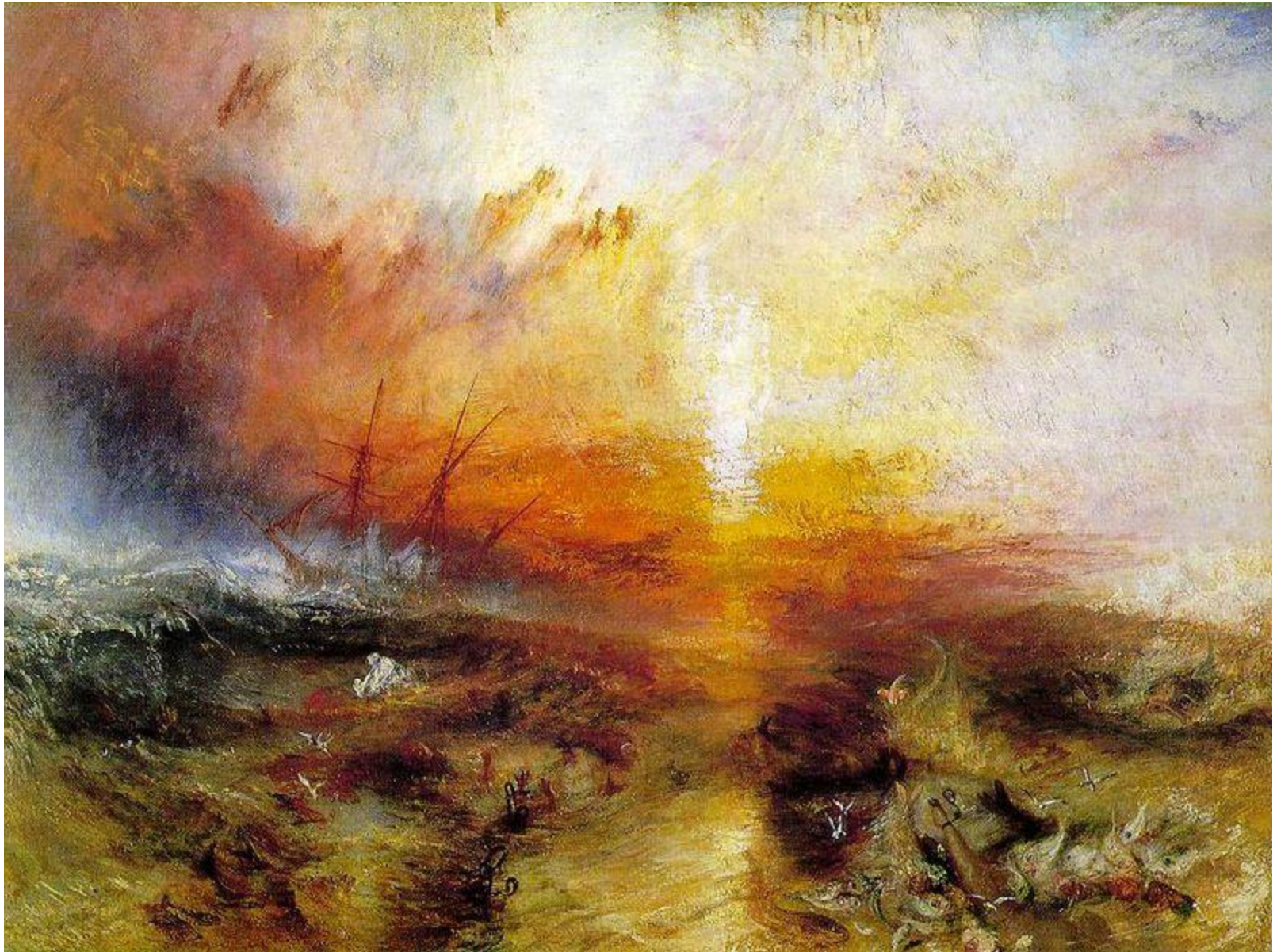
- dvorní malíř Karla IV. jeho dílo jde těžko někam zařadit, byl poslední velký starý mistr, který současně přispěl ke vzniku moderního malířství
- spojuje klasicismus a romantismus s expresionismem; jeho dílo sestoupilo do největších temnot lidského nitra- upalování údů, podřezávání hrdel, znásilňování
- scény z války, plné hrůzy a děsu

obrazy: - *Nahá Maja*

- *Oblečená Maja*
- *Rodina Karla IV.*
- tzv. *černé malby* (d'ábelské výjevy)
- grafické cykly: *Hrůzy války*, *Rozmary*



William Turner- Déšť, pára a rychlost





William Turner- Přístaviště v Calais



Francisco Goya

Autoportrét



Dona Isabel de Porcel





Goya- Rodina Karla IV.



# Nahá Maja, Oblečená Maja - Goya





Señora Sabasa García- Goya



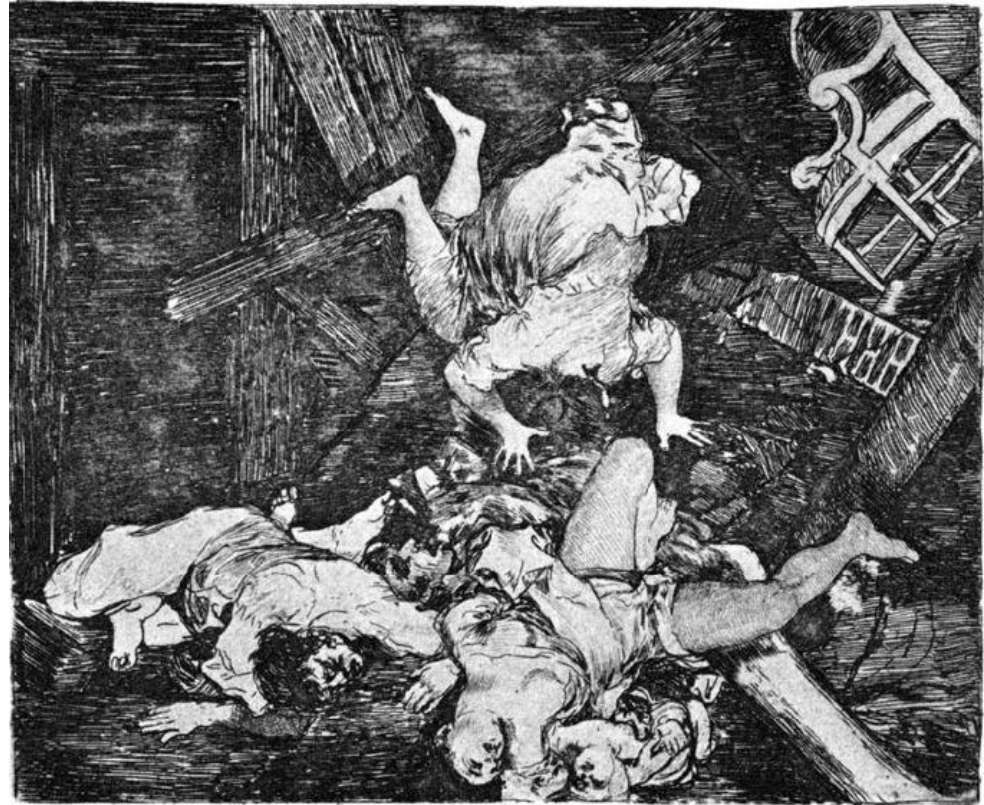




černé malby – Goya



Goya – grafiky z cyklu Hrůzy války





Goya – grafiki z cyklu Rozmary



# Barbizonská škola

- cca 1830 - 1870
- krajinomalba
- název podle vesnice Barbizon poblíž Fontainebleau – kde se malíři usadili a nacházeli zde motivy pro své obrazy
- inspirace u nizozemských a anglických krajinářů
- pracovali v plenéru
- realistickým vztahem k přírodě a plenérismem ovlivnili impresionisty
- často zachycovali venkovany při práci
- zástupci: Théodore Rousseau- vůdčí osobnost barbizonské školy

Jean-François Millet

Jean-Baptiste Camille Corot

Charles-François Daubigny

Narcisse Virgile Diaz de la Peña



Rousseau – Duby v Apremont





Jean-François Millet – Anděl Páně





Jean-François Millet – Pastýřka se stádem





Corot – Orfeus vedoucí Eurydiku z podsvětí





Daubigny – Zdymadlo v údolí Optevoz







de la Peña – Starý větrný  
mlýn u Barbizonu



# Prerafaelité

- založeno v roce 1848 v Anglii mladými studenty umění na protest proti oficiálnímu učení Královské Akademie v Londýně a viktoriánskému pokrytectví společnosti
- bývají všeobecně uznáváni jako předchůdci symbolismu
- věřili, že jediné opravdové umění pocházelo z 15.století, z období než začal tvořit italský malíř Rafael (odtud jméno prerafaelité)
- chtěli přivést anglické umění zpět k přírodě a čistému pojetí skutečnosti
- témata jejich obrazů tvořily často artušovské mýty a rozličné mysteriózní náměty
- zástupci: Ford Madox Brown, Sir Edward Burne-Jones, William Holman Hunt, Sir John Everett Millais, William Morris, William Trost Richards, Dante Gabriel Rossetti, John Ruskin a James Abbott McNeill Whistler, John William Waterhouse, Frederic, Lord Leighton a další.

Ford Madox Brown- Eliáš křísící vdovina syna



Romeo a Julie





Sir Edward Burne-Jones- Anděl



Svádění Merlina





William Holman Hunt- Probuzené svědomí



Dante Gabriel Rossetti- Monna Vanna

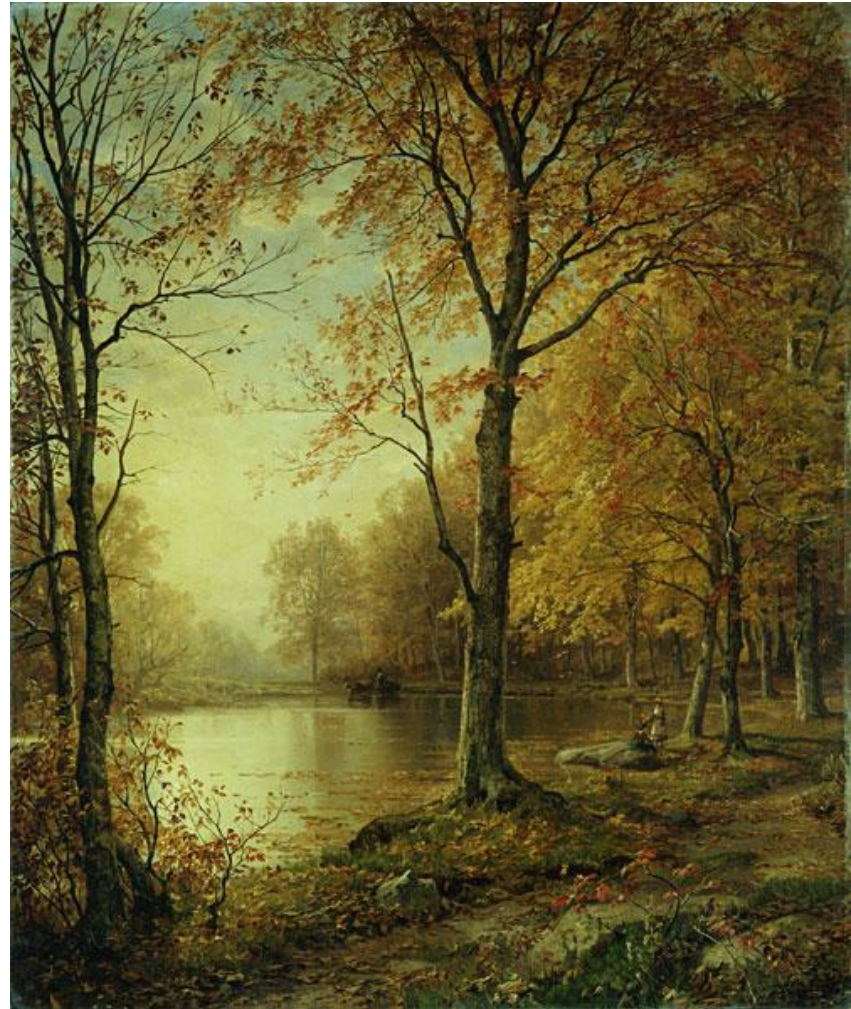




Sir John Everett- Ofélie



William Trost Richards- Babí léto





# Sochařství

- Francois Rude – Francouz
  - díla plná dynamiky, moderního naturalismu
- dílo: - *busta Jacques-Louise Davida*
- *Odchod dobrovolníků*
- *Jana z Arku*

Odchod dobrovolníků (Vítězný oblouk)





# Romantismus a novogotika u nás

- zámky: *Hluboká, Lednice, Orlik, Žleby, Hrádek u Nechanic*  
přestavba *Karlštejna, Kokořína*; dostavba zámku *Konopiště, Schwarzenberské hrobky v Třeboni, chrámu sv. Víta*
- obrazy: Antonín Mánes- *Pohled na Pražský hrad od východu, Krajina se zříceninou*  
Josef Navrátil (*zátiší*), Josef Mánes, Adolf Krasárek, Bedřich Havránek, Julius Mařák



# Horská bystřina – J. Mánes





zámek Hluboká





# Hrádek u Nechanic





Schwarzenberská hrobka



# Pseudohistorické slohy u nás

- v Česku se můžeme setkat především s novorenesancí – u radnic, veřejných a reprezentačních budov ( i ve světě např. tržnice a nadržní haly v New Yorku nebo Londýně
- díla české novorenesance jsou soustředěna hlavně v Praze
- **Národní divadlo** – architekt Josef Zítěk (nejvýraznější představitel novorenesance), dále architektoval **Mlýnskou kolonádu** v Karlových Varech a **Rudolfinum** –dokončil spolupracovník a konkurent Josef Schulz – pověřen stavbou ND po požáru

- autor Národního muzea a Umělecko průmyslového muzea v Praze





# Konec

- *použité zdroje:* Kapitoly z dějin výtvarného umění (Prokop), Mistři světového malířství (Vigué), Dějiny umění (José Pijoan), Světové dějiny umění (*Larousse*), artchive.com, Wikipedie
- *Karolína Pláničková, 3.A*