

Technika malby

**Jakub Smetana, Vojta Svatoň, Vojta
Martinec**

Základní informace

- technika nanášení barev v souvislé vrstvě na podklad, zpravidla pomocí štětce
- v přeneseném slova smyslu znamená také produkt této činnosti
- od kresby se liší použitým nástrojem (štětec) a plošností, kterou je barva nanášena.
- používá se ve výtvarném umění
- podle charakteru malby, použitých materiálů či podkladu se malba dělí na několik základních malířských technik

Základní malířské techniky

Malba suchými materiály = Barevné tužky, Barevné křídly a pastely, Voskovky

Malba mokřými materiály - **Klasické techniky** = Akvarel, Kvaš, Tempera, Olejomalba, Enkaustika
- **Zvláštní techniky** = Freska, Sgrafito, Štukolustro

Malba suchými materiály

Barevné tužky



- pastelky
- vyrábějí se z křídly, mastku nebo kaolínu, smícháním s mletým práškovým barvivem a pojidlem
- mohou být : ROZPUSTNÉ / používají se k lavírování/
NEROZPUSTNÉ / používají se ke kreslení/
- základním podkladem – bílý karton



Barevné křídly a pastely

- jsou to válcové nebo hranolovité tyčinky, obalené voskem nebo papírem, jsou velmi křehké, lze je roztírat i vzájemně míchat
- vyrábí se z barevných pigmentů, jsou spojeny lepidlem nebo fixativem
- Základní podklad = přírodní papír, velurový papír





- křída na papíře
- Pablo Picasso
- cena: 1 955 000 Kč

Voskovky

- působí svítivým , zářivým dojmem
- dají se vzájemně překrývat, proškrabávat, kombinovat



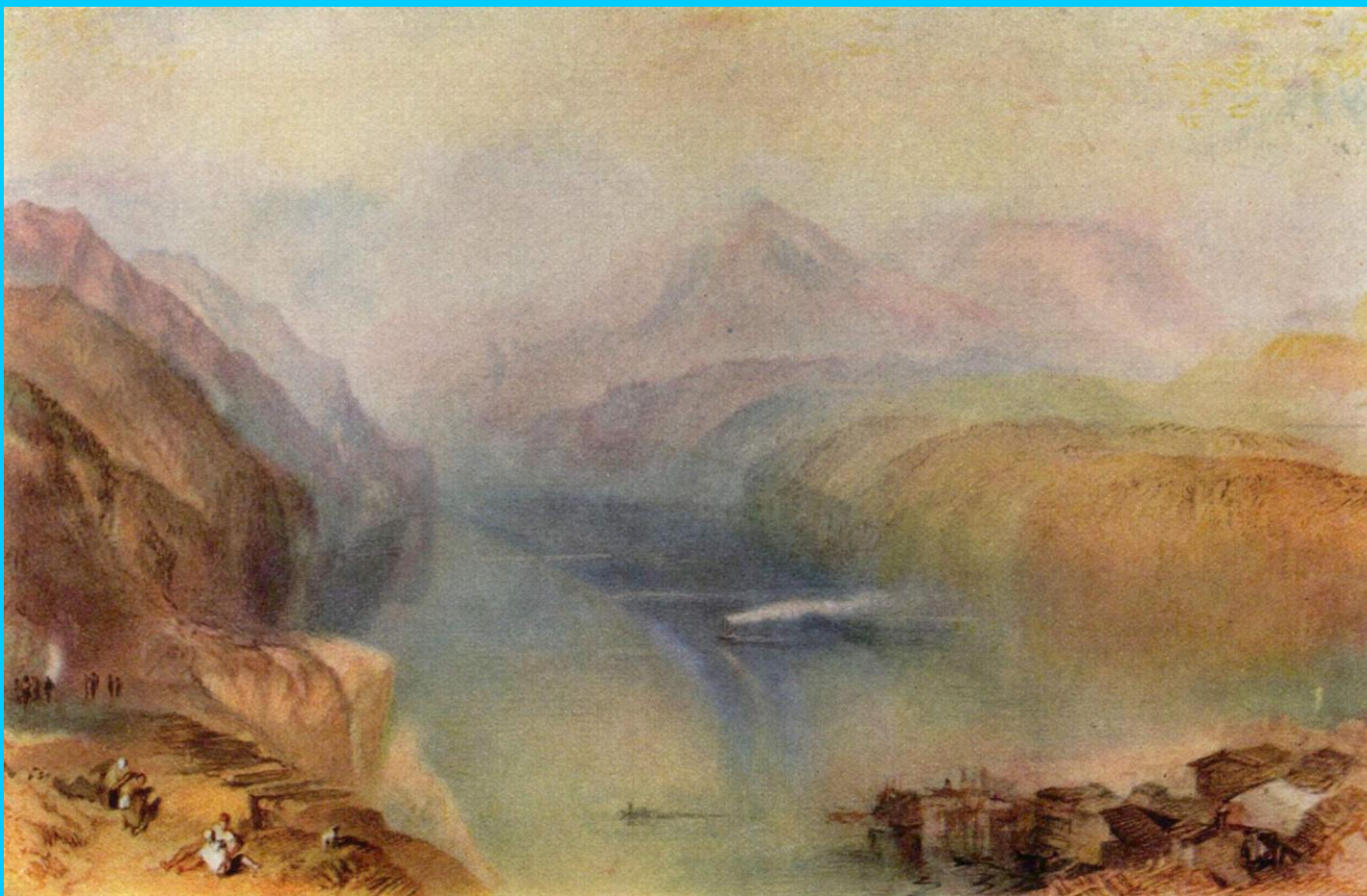
Malba mokrými materiály

Klasické techniky

Akvarel

- =vodové barvy
- lazurní vrstvosvá technika
- znaky : průzračnost, bílá místa zachovávají
- čistou plochu papíru
- nejčastěji používán při krajinomalbě
- barvy lze nanášet : a) do suchého podkladu
b) do mokrého podkladu
-umožní zapíjení barev





Wiliam Turner –
krajnomalba z roku 1802

Vodní hadi
Gustav Klimt (1862 – 1918)





Zámek Doulbarden
ve Walesu
– William Turner

Kvaš

- polokrycí technika
- základem je přimíchání běloby, křídly nebo kaolínu do vodové barvy





Vincent van Gogh



Zdeněk Burian - dinosauři



Tempera

- krycí barva
- ředitelná vodou i olejem
- používá se od antiky
- podle pojidla rozlišujeme : např. temperu vodovou, vaječnou, škrobovou
- vlastnosti : rychle zasychá, je matná, maluje se plochými štětci v tenkých i pastózních vrstvách





- Egon Schiele: Objímající se ženy
- tužka + tempera na papíře
- 1915

- Giotto di Bondone : Madonna
- desková malba temperou

Pošumaví



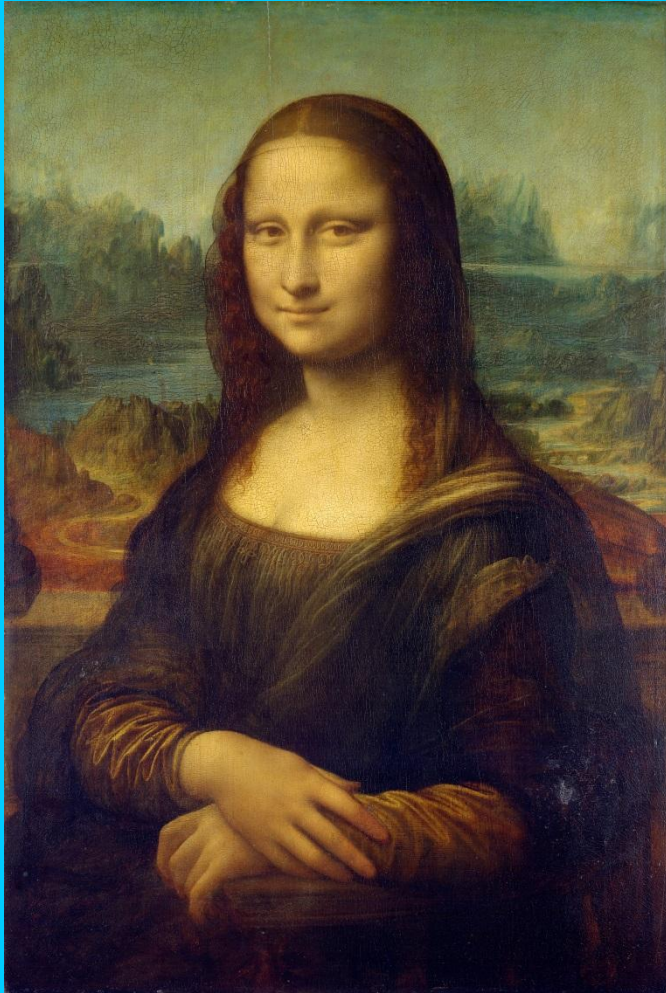
Da Vinci – Poslední večeře tempera na sádře



Olejomalba

- používaná od 15.stol
- objevil ji Jan van Eyck,
- Všechny olejomalby se obvykle opatřují závěrečnou lakovou vrstvou – ta nejen chrání, ale vytváří i celkový lakový účinek
- Základem olejové barvy je barvivo smíchané s mastným a schnoucím olejem
- podklad: plátno – vypnuté na rámu, dřevo , kov nebo lepenka

- dělí se na :
- **1. Klasická vrstvosvá malba:**
 - vychází z pečlivé přípravy podkladu a podmalby, spodní vrstvy musí být sušší než vrchní
- **2. technika alla prima:**
 - základem 1 – 2 vrstvy
 - jedná se o nejrychlejší způsob olejomalby
 - lze dokončit za 1 den
 - nakonec malujeme světla a stíny
 - nejsou zde lazury
- **3.pastózní technika:**
 - barvy se nanáší ve vysokých vrstvách a kladou se bez přechodů
 - často není nutná podmalba



- Leonardo da Vinci - *Mona Lisa*
- olej na dřevěné desce



Mlékařka
Jan Vermeer van
Delft



Dívka s perlou Jan
Vermeer van Delft



Jan Vermeer van
Delft
(vlastní portrét)

Enkaustika

- základem je malba olejovými barvami smíchanými s včelím voskem-
- se za tepla, okamžitě tuhne
- optická vlastnost vosku propůjčuje pigmentům svítivost a lesk
- podklad= Iněné plátno, dřevo, kámen, slonovina, omítka
- málo používaná pro náročnost
- ve starověku se používala ke konzervaci lodních palub a dřevěných výrobků
- malované obrazy na dřevě



Pohřební portrét
egyptského chlapce

Zvláštní techniky

Freska

- nástěnná malba zhotovená na vlhké omítce
- již ve starověku
- technicky náročná práce
- barva: rozmělněné minerální pigmenty smíchané s vodou
- nanáší se do vlhké omítky
- malíř musí pracovat rychle aby barva neuschla



Clam-Gallasův palác v
Praze
- strop schodiště



Rotunda sv.
Petra

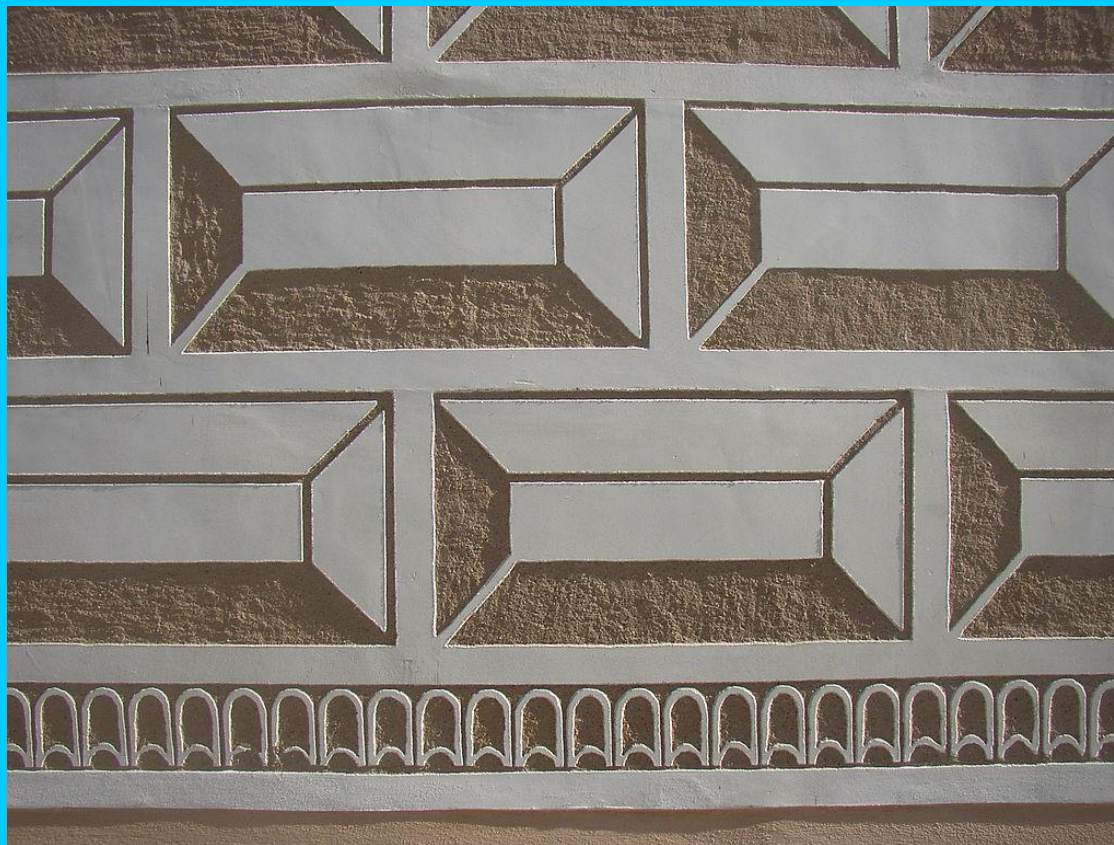
Sgrafito

- je nástěnná technika
- vznikla a prodělala největší rozkvět v období renesance
- Byla používána jako dekorace fasády a interieru
- Druhy : psaníčko (Forma skládající se z obdélníků rozdělených dvěma úhlopříčkami)
ornamenty

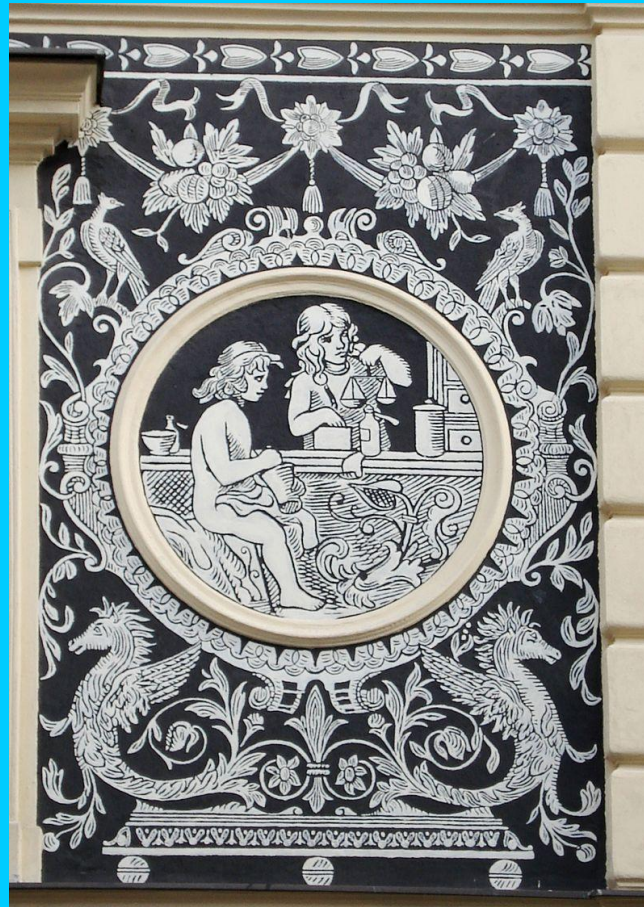
Typická sgrafitová výzdoba fasády



Detail psaníčkového sgrafita (zámek Březnice)



Sgrafitová výzdoba někdejší lékárny na Kladně podle návrhu Mikoláše Alše



náměstí v Mikulově



Graffiti

- druh výtvarného projevu pracující ve veřejném prostoru technikou
- jeden z původních pilířů Hip-hopu
- označován jako kultura protestu
- Vznikl v pravěku (jeskyní malby)
- techniky : nanášení barev (sprej,fix)
 - rytí a leptání skla
 - akrylové barvy nanášené štětcem

Politické graffiti v Pompejích v lidové latině



Streetart



Hip-hop



Odkazy

- https://cs.wikipedia.org/wiki/Sgrafito#Druhy_sgrafit
- <https://cs.wikipedia.org/wiki/Graffiti#Techniky>