

Barva ve výtvarném  
umění  
a míchání barev

# Substraktivní míchání barev

**(Používá se v tiskárnách)**

- způsob míchání barev, kdy se s každou další přidanou barvou ubírá část původního světla.
- Základní barvy :žlutá, azurová, purpurová.

- Smícháním azurové a žluté barvy vznikne barva zelená, žluté a purpurové barva červená a purpurové a azurové barva modrá. Smícháním všech tří základních barev dostaneme černou barvu.



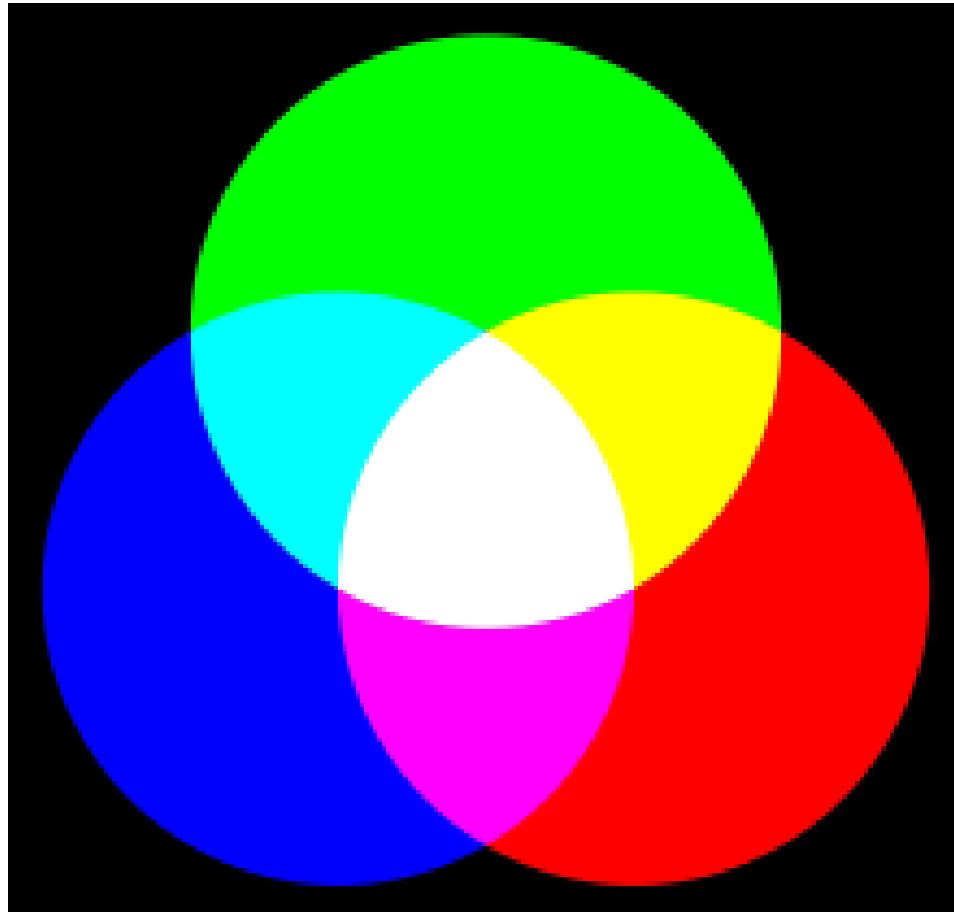
# Aditivní míchání barev

**(Používají monitory a obrazovky)**

- způsob míchání barev, kdy se jednotlivé složky barev sčítají a vytváří světlo větší intenzity
- výsledná intenzita se rovná součtu intenzit jednotlivých složek
- Základní barvy : červená, zelená, modrá

- Smícháním modré a zelené vzniká azurová, červené a modré purpurová, zelené a červené žlutá. Když smícháme všechny tři, vznikne bílá.





# Míchání barev pro malování

- Základní barvy : červená, žlutá, modrá
- Smícháním žluté a modré vznikne barva zelená, červené a žluté barva oranžová a červené a modré barva fialová.
- Smícháním všech tří základních barev dostaneme černou barvu.

Symbolika barev

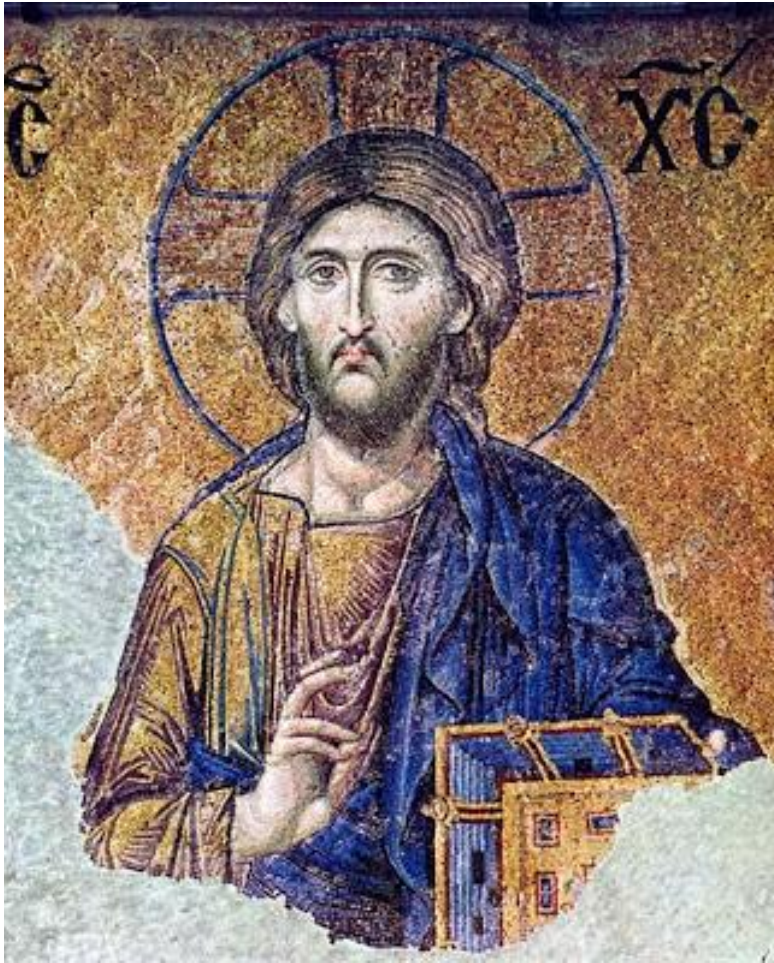
# Středověk

- *Ve středověku byla barvám připisována jiná hodnota než dnes. Malíři a architekti sloužili Bohu nebo církvi. Obraz nebyl v první řadě výtvarným dílem, ale obrazem biblického děje, obrazem Ježíše Krista nebo svatých, z čehož vyplývalo, že byl sám svatým předmětem.*
- *Drahé barvy, ale i malby obecně byly privilegiem církve a šlechty*

# Zlatá barva

- Svoji výtvarnou hodnotu má zlato v první řadě díky svému lesku, který vyvolává, víc než u ostatních barev, dojem záření a světla
- Je sice kovem a nikoli barvou, ale v rámci symboliky barev v křesťanské kultuře (ale i v buddhistické anebo aztécké a incké kultuře) hraje velký význam.

- Nejstarší zlaté pozadí najdeme v ranně křesťanských byzantských mozaikách ze 4. století. Zde nahradila naturalistická pozadí pozdní antiky.
- Křesťané - význam slunečního a božského lesku
- Okolo roku 1000 je najdeme poprvé v knižní malbě (**iluminace**), odkud se dostalo zlaté pozadí do západoevropského umění. Zlaté pozadí najdeme až dodnes i v pravoslavných **ikonách**, které navazují na byzantskou tradici.





# Purpurová barva

- Ve starověku a středověku nesmírně cenná
- Barva se vyráběla ze žláz mořského plže. Na jeden gram barviva bylo zapotřebí 10 000 plžů, což stačilo na obarvení kapesníku. To vysvětluje jeho vysokou finanční i symbolickou hodnotu. (Dnes stojí gram takto vyrobeného purpuru činí cca. 3000,- Eur.)

- barvě byla v rámci náboženství přisuzována mimořádná moc nad člověkem
- V astrologii je purpurová barva spojována s **Jupiterem**, který ztělesňuje kněze, právníky, bankéře a jiné vysoko postavené osoby s štědrrou, blahosklonnou mocí, ale také ty, kdo udílejí moudré rady a šíří kolem sebe povzbuzení, víru a optimismus



# Modrá barva

- V Egyptě modrá barva, získávána jako později ve středověku z lapisu lazuli, symbolizovala božství a moc. Šperky vykládané tímto kamenem představovaly spojení s božstvy.
- V antice je spojena s Venuší/Afrodité, v křesťanských malbách se svatou Pannou Marií

- Šaty Panny Marie jsou podle křesťanské ikonografie od druhé poloviny prvního tisíciletí modré a červené. Setkáváme se často s kombinací obou barev se zlatou.
- Tím, že byla Marie povznesena na nebeskou královnu, byly na ni přeneseny atributy a symboly panovnické světské moci - a s tím související vladařské barvy - červená a modrá

- Astrologicky je modrá barva v odstínech od blankytné po oceánicky tmavou přiřazována **Neptunu** jako archetypu nekonečné hloubky a míru, spásy, obětování sebe sama, rozpuštění, ale i tápání, bloudění a depresí.



# Červená barva

- Červená barva byla Slovany pravděpodobně získávána právě v období června sbíráním určitého druhu červů (larev, včel). Možné je však také, že název měsíce *červen* je odvozen od barev plodů, které v té době hojně zrají (jahody, třešně).
- pro křesťany byla barvou Ježíše Krista



- Symbolika červené barvy je podmíněna elementárními lidskými zkušenostmi s ohněm a krví, což hrálo ve všech kulturách základní význam. V antice byl s červenou barvou spojován bůh války Árés (Mars)
- Pro Egyptány symbolizovala červená barva krev a život

- V Sovětském svazu anebo i v komunistické Číně byla červená barva symbolicky spojená s mocí ateistického státu. Dynamický a agresivní potenciál této barvy se spojil s myšlenkou revoluce a vzniku nové společnosti.



# Zelená barva

- Jelikož rostliny obsahují chlorofyl, spojujeme si zelenou barvu s přírodou, s růstem, s jarem a s každoročním obnovením přírody
- zelená barva symbolizuje růst, vývoj a naději, zelená byla též barvou lásky

- evokuje její klid a harmonii, oproti červené působí uklidňujícím dojmem, oproti modré, pozemsky a pevně
- V keltské kultuře však symbolizovala zelená ostrov blahoslavených *Tir-nan-og*
- zelená barva byla oblíbenou barvou Proroka Muhammada, také archanděl Gabriel má na jedné arabské miniatuře zelené křídla, neboť zelená bývá v islámu spojena s barvou ráje



# Žlutá barva

- Žlutá barva bývá spojována s vlastnostmi jako je veselost či optimismus
- v křesťanské ikonografii jsou jí připisovány především negativní vlastnosti jako závist a žárlivost, zrada a faleš.
- Ve staré Číně měla žlutá barva podobnou funkci jako u nás purpur. Jako barva slunce byla symbolem nejvyšší moudrosti a jen císař směl nosit žluté šaty.

- žlutá je nejcitlivější barva vůči venkovním vlivům - trocha červené ji přemění na oranžovou, trocha modré na zelenou, vedle bílé září, vedle černé křičí
- žlutá byla ve středověku nejen barvou zrádců, ale také čarodějnic, prostitutek a židů

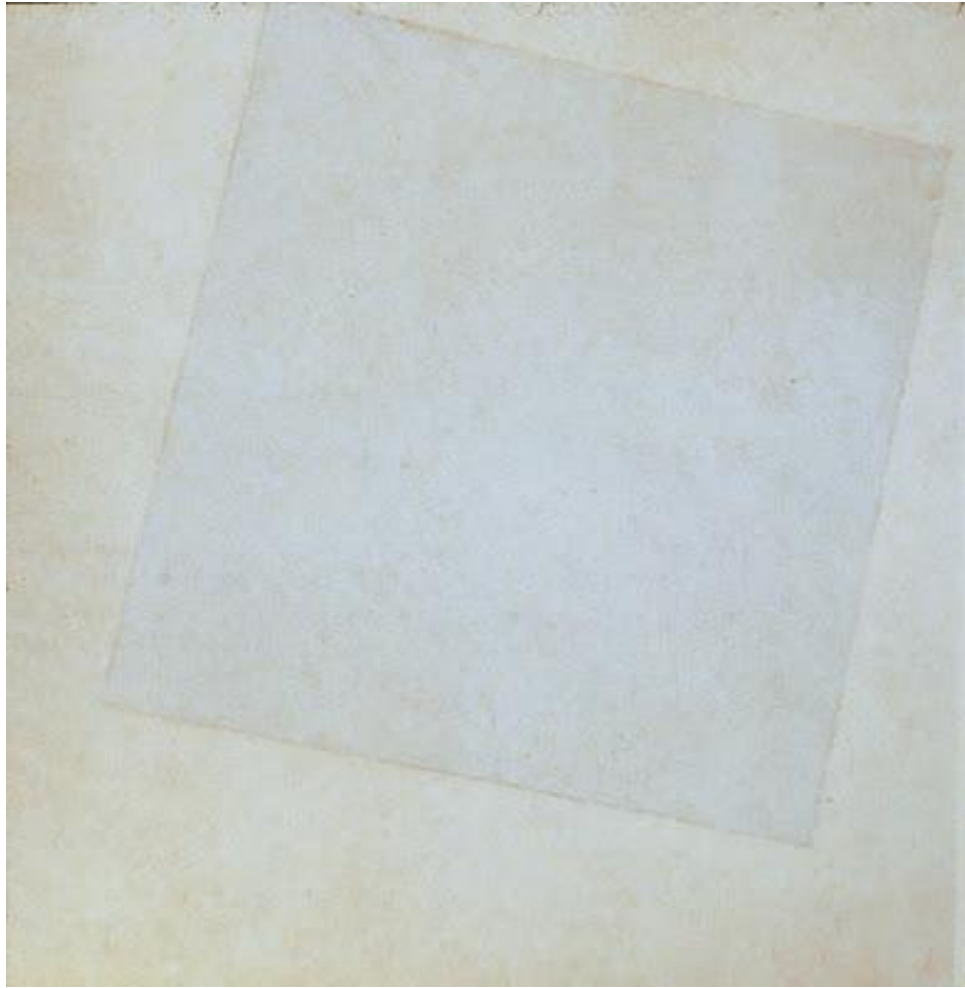




# Bílá barva

- Bílá barva má v křesťanské tradici velký význam, symbolizuje čistotu a to jak tělesnou tak i duchovní a v neposlední řadě také panenství a nevinnost
- v Egyptě bílá symbolizovala svítání a vítězství nad mocí podsvětních démonů

- Kromě historických kontextů vnímáme bílou barvu také jako symbol čiré potenciality (nepopsaný bílý list), cosi nehotového, neposkvrněného, co v sobě obsahuje všechny dosud neprojevené možnosti
- Symbolizuje stříbro



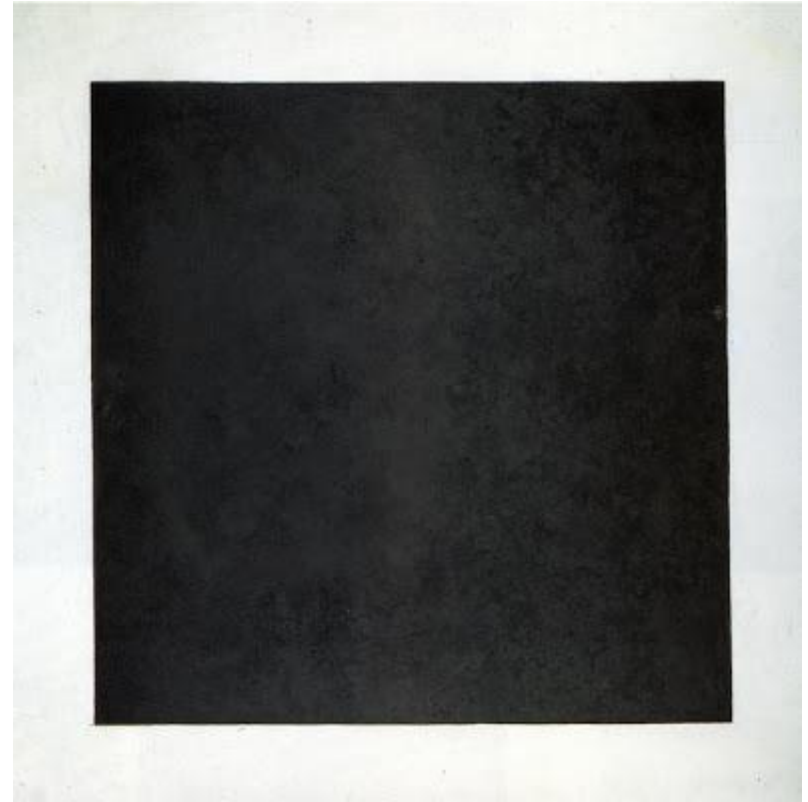
# Černá barva

- v křesťanské kultuře připisujeme černé význam noci, smutku, zániku a smrti. Černá barva symbolizuje odvrácenost od světa, opovržení světlem, stejně jako i křesťanskou pokoru
- černá nerozptyluje ducha a z toho důvodu je to barva mnichů anebo mnišek i farářů (např. u jeptišek kde je doplněná bílou na důkaz panenství)

- v Indii byla symbolem času a smrti
- V Egyptě symbolem bohatství
- Černá však v moderní době bývá výrazem vzdoru a protestu

X

v minulosti také symbolizovala poslušnost k  
mnišskému řádu



# Tyrkysová barva

- tyrkysová je barva na hranici spektra mezi modrou a zelenou, vzbuzuje dojem chladu, třpytivosti, ledu, krystaličnosti, ale také dálky
- Využívá se jako silný kontrast k teplým barvám, které díky tyrkysové získají na intenzitě



- slovo tyrkys z francouzského *turquoise* signalizuje, že k nám byl stejnojmenný kámen dopraven z orientu Turky



# Oranžová barva

- oranžová barva vstupuje do dějin Evropy až relativně pozdě - a to v době, kdy Benátčané začali z orientu dovážet nové exotické ovoce - pomeranč (fr. orange)
- v dějinách křesťanské kultury oranžová nemá nijaký zvláštní symbolický význam

- zvláštní význam má v orientu, je to barva roucha buddhistických mnichů, kde je symbolem vnitřní čistoty.
- psychologicky oranžová působí dojmem vitality, mládí, extraverze, kreativity, vřelosti, přátelskosti, odvahy, chuti do života, radosti a optimismu



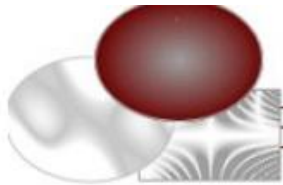
**Jak volit barvy?**

# Základní rady

Základní rady při volbě barev jsou následující:

- Jestliže si v otázce barev nejste zcela jisti, pak jich používejte co nejméně
- Poučte se od jiných (příroda, výtvarné umění, webové stránky,....)

# Málo není špatně



## MIT LINGUISTICS

Department of Linguistics & Philosophy

People

Program

Projects and Events

Forms

Contact Us



The research conducted by the MIT Linguistics Program strives to develop a general theory that reveals the rules and laws that govern the structure of particular languages, and the general laws and principles governing all natural languages. The core of the program includes most of the traditional subfields of linguistics: phonology, morphology, syntax, semantics, and psycholinguistics, as well as questions concerning the interrelations between linguistics and other disciplines such as philosophy and logic, literary studies, the study of formal languages, acoustics, and computer science.

**Please note our new address :**

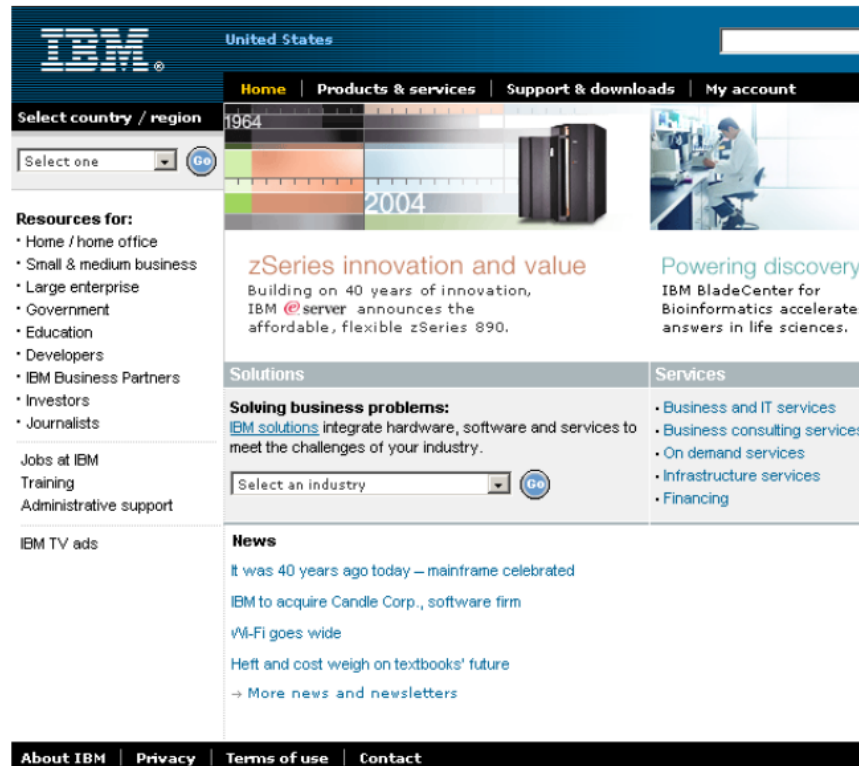
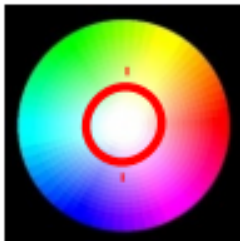
Massachusetts Institute of Technology  
Department of Linguistics & [Philosophy](#)  
77 Massachusetts Avenue, 32-D808  
Cambridge, MA 02139-4307  
[directions](#)

Zde je velmi pěkného  
výsledku dosaženo  
použitím pouze hnědé (a  
černé) barvy.



# Použití málo sytých barev

Málo syté barvy neumožňují velké barevné kontrasty, proto působí vždy harmonicky a výsledek vypadá velmi decentně.



The screenshot shows the IBM United States website. The header features the IBM logo and the text "United States". Below the header is a navigation menu with links for "Home", "Products & services", "Support & downloads", and "My account". A "Select country / region" dropdown menu is visible, with "1964" selected. The main content area is divided into several sections: "Resources for:" with a list of target audiences (Home/home office, Small & medium business, Large enterprise, Government, Education, Developers, IBM Business Partners, Investors, Journalists); "Jobs at IBM" (Training, Administrative support); "IBM TV ads"; "Solutions" (Solving business problems); "Services" (Business and IT services, Business consulting services, On demand services, Infrastructure services, Financing); and "News" (It was 40 years ago today – mainframe celebrated, IBM to acquire Candle Corp., software firm, vM-Fi goes wide, Heft and cost weigh on textbooks' future). The footer contains links for "About IBM", "Privacy", "Terms of use", and "Contact".

# Varianta s jednou barvou



Varianta s jednou barvou. Ta však může mít různou sytost (může přecházet až do bílé) a různý jas (může přecházet až do černé), což jsou prostředky k vytvoření kontrastu. Praktická varianta – při jejím použití neuděláte chybu.

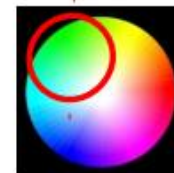
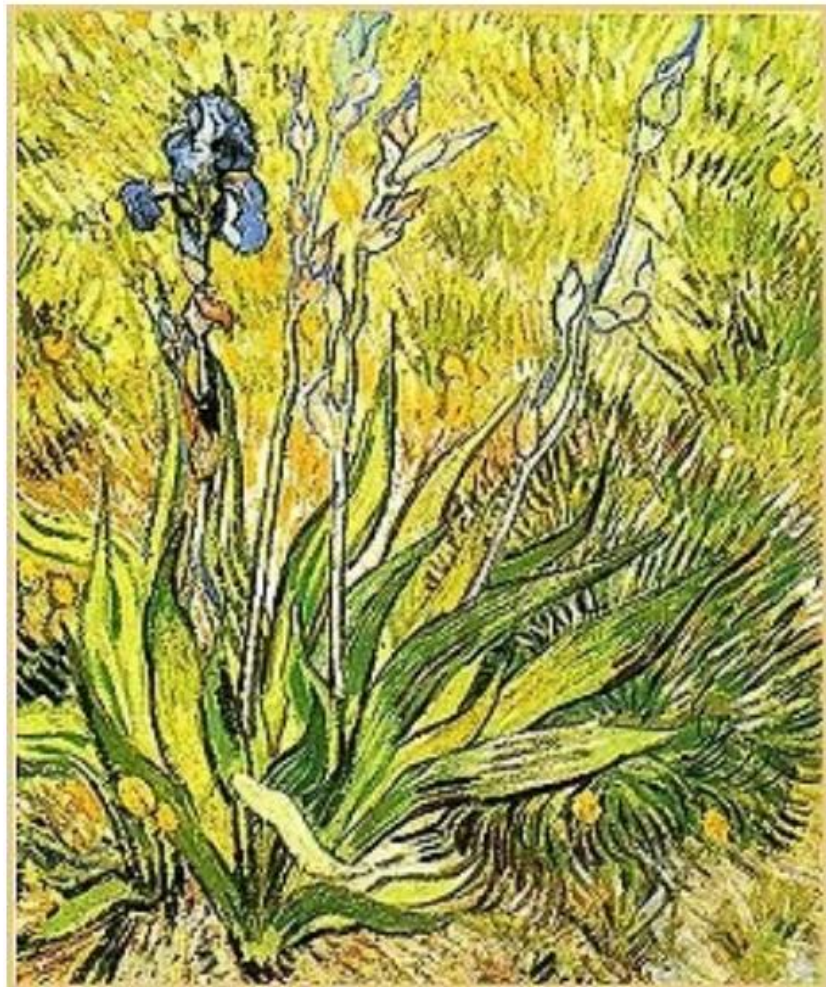
Marc Chagall (1887-1985), Les Amants Sur Le Toit Monochrom - modrá



Opět varianta s jednou barvou (skoro).

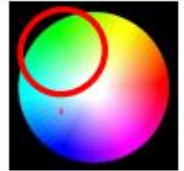
Tamara de Lempicka (1898-1980) -  
**Marquis Sommi** - 1925

# Varianta s blízkými barvami



Varianta s blízkými barvami.  
Opět nebývá konfliktní.  
Jediným problémem je najít  
pěkné odstíny, které  
vyjadřují to, co chcete.

Vincent van Gogh (1853-1890), The  
Iris, 1889 Analogické barvy



Print your own holiday card or send an eCard!

[find out more](#) →

Check out our Easter Top Picks!



[Easter Bunny Trails](#)



[Easter Blessing](#)

[Everyone Religious Family](#)

[Funny Friendship Interactive](#)

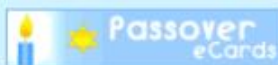
[more](#) →



[Peaceful Easter Wish](#)



[Passover Wishes](#)



advertisement

Find your next job today.

Blízké barvy a podobná sytost. Ovšem s výjimkou reklamy, kde je využito barevného kontrastu.

Create & PRINT

Printable Easter Cards & Crafts!

[Print a Card](#)

[Create a Craft](#)



# Komplementární barvy



Paul Cézanne (1839-1906) , La Montagne Sainte Victoire, 1886-88. Komplementární barvy.



Komplementární barvy. Jsou na barevném kruhu nejvzdálenější. Je proto nebezpečí problémů (např. čitelnost), budou-li umístěny těsně vedle sebe. Jinak ale bývají vnímány pozitivně. Pomocí tohoto modelu už lze vytvořit i velmi „razantní“ návrhy.



## Welcome to eBay



eBay Members  
Click Here

Buying new items, brand names, and collectibles on eBay is simple. Here's how it works...

[Live help](#)

### 1 Find

Search or browse for an item

What are you looking for?

[Search Tips](#)

[How to Search](#)

Browse for an item

Specialty sites: [eBay Motors](#) | [eBay Stores](#)



You must register to bid or buy.  
It's fast, easy, and free!

[How to Register](#)

**Registration Benefits:**

- Personalized shopping page
- Your favorite saved searches
- Most-wanted item notifications

### 2 Buy

Use "Buy It Now" or place a bid

**Buy It Now**

You won't have to wait for the auction to end -- purchase your item instantly.

**Place a bid**

Enter the maximum amount you want to spend; eBay bids for you, up to the limit set by you.

**Review Feedback**

Feedback ratings are based on a user's past transactions and help you learn about the seller you're dealing with.

[How to Bid and Buy](#)

### 3 Pay

Once you've won, pay the seller

**Pay for your item**

**PayPal**

You'll receive an email from eBay explaining how to pay the seller.

Most sellers accept [PayPal](#). It's a safe, fast, easy and free way to pay for items and you'll be protected up to \$500 on qualified listings through PayPal Buyer Protection.

Many sellers also accept payment by check or money order.

**Get your item**

After the seller receives your payment, the item is sent to you. It's that easy!

[How to Buy with Confidence](#)

# Teplé barevné odstíny

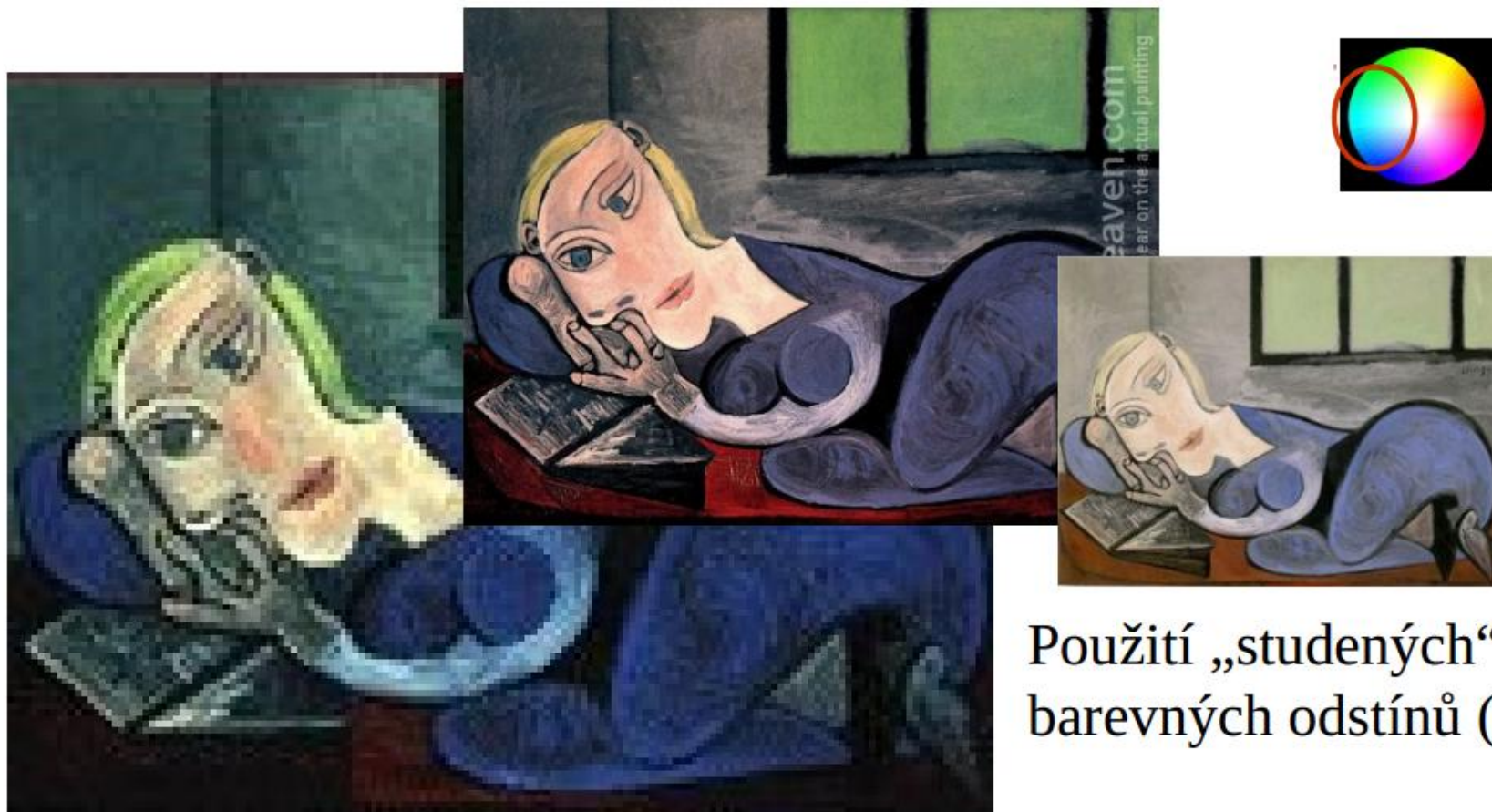


Použití „teplých“  
barevných odstínů.

Johannes Vermeer (1632-75),  
Girl Asleep at a Table, 1657.  
Teplé barvy (červená,  
oranžová, žlutá)



# Studené barevné odstíny



Použití „studených“  
barevných odstínů (?).

Pablo Picasso (1881-1973), Femme Allongée Lisant (Marie-Thérèse), 1939 studené barvy (žlutozelená, zelená, modrá)



Použití „studených barevných odstínů.

Vincent Van Gogh (1853-1980) - **Starry Night** - 1889

Děkujeme za pozornost