

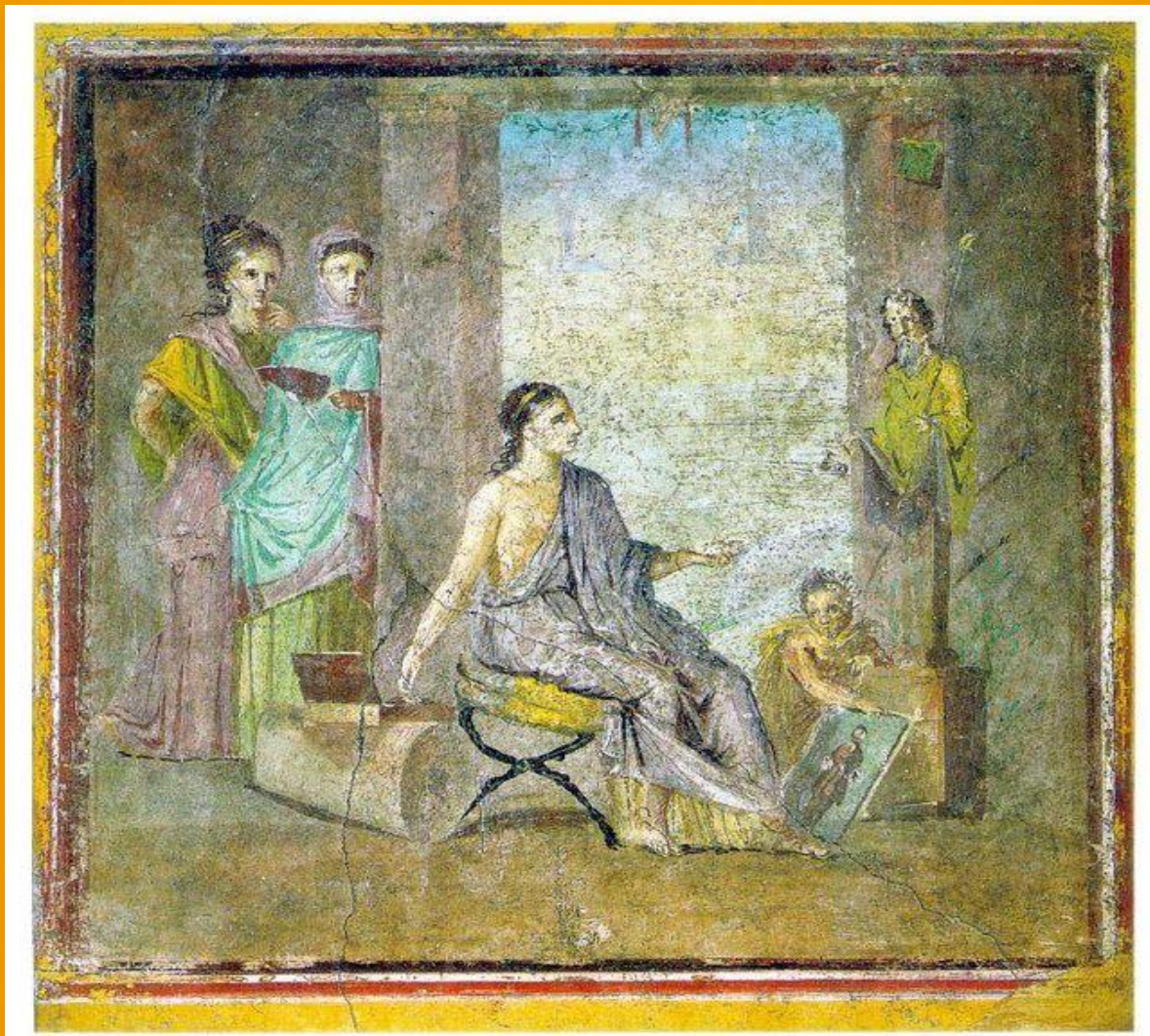


Řím



Vypracoval Jakub Šturm a Ondřej Bureš

Starověké římské malířství



Pompejská nástěnná malba s malířem a sochou, 1. století

- patří mezi významné doklady umělecké vyspělosti římské civilizace
- spolu se sochami a reliéfními prvky zdobila výmalba interiéry a exteriéry mnoha římských soukromých, veřejných, náboženských či funerálních staveb
- významné byly triumfální nástěnné malby oslavující vítězství římského vojska
- malířství však našlo uplatnění i ve sféře privátních portrétů, obvykle malovaných na dřevo
- stejně jako v Řecku nebylo ani v Římě malířství – na rozdíl od sochařství – považováno za opravdové umění

- ve svých počátcích bylo římské malířství ovlivněno etruským, řeckým a helénistickým uměním
- v pozdějších fázích vývoje jej v souvislosti s růstem římské říše ovlivňovalo umění nových provincií, hlavně Egypta
- zatímco starší antické římské malířství je značně realistické, vykazuje pozdní antika sklon ke zjednodušování a je silně zastoupeno raně křesťanské umění
- do dnešní doby se dochovaly zejména nástěnné malby pocházející z Pompejí a Říma
- důležitým zdrojem poznatků o portrétním umění jsou pohřební mumiové portréty, které se díky suchému klimatu v hojném počtu dochovaly v egyptském Fajjúmu

- náboženské umění je uchováno ve starokřesťanských katakombách a zbytcích svatyň



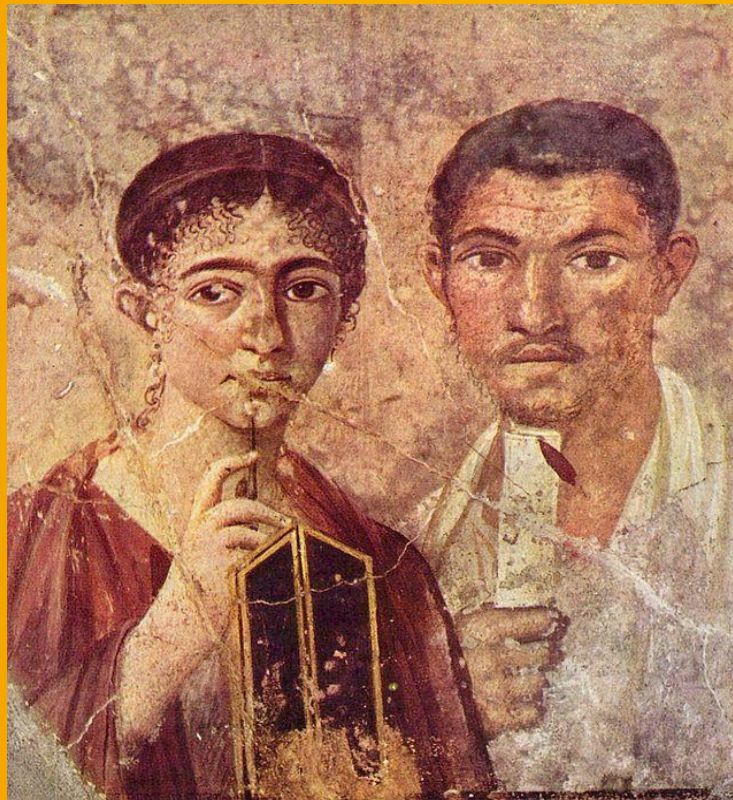
Pompejská freska z Villy mystérií s dionýsovským motivem, kolem roku 80 př. n. l.

Historický vývoj

- nejdříve se v Římě malovalo na dřevo
- Plinius starší někdy mezi lety 69–79 napsal, že jediným opravdovým malířstvím je malířství na dřevo, které v jeho době téměř vymizelo na úkor malířství nástěnného, jež mnohem více vyjadřovalo bohatství jeho vlastníků než jejich umělecký vkus
- zároveň uvádí, že prvním římským malířem byl Gaius Fabius Pictor (latinsky Malíř), který kolem roku 450 př. n. l. vyzdobil chrám bohyně Salus (obecného blaha a zdraví)
- tato malba se dochovala až do doby vlády císaře Claudia, kdy ji zničil požár.

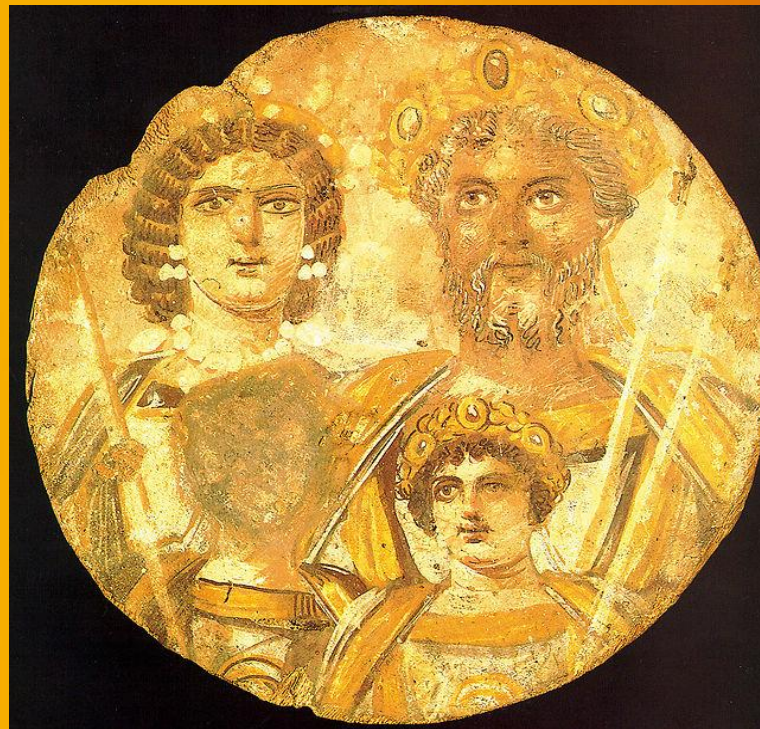
- Největšího rozvoje římské malířství dosáhlo v období mezi polovinou 2. století př. n. l. a zničením Pompejí výbuchem Vesuvu roku 79 n. l. Počátečním impulsem bylo dobytí Řecka v roce 146 př. n. l., po němž začali do Itálie přicházet řečtí umělci, buď ze svého rozhodnutí nebo byli přímo povoláváni bohatými římskými občany. Velké množství uměleckých děl se z Řecka do Říma dostalo již dříve jako součást válečné kořisti vojevůdce Lucia Aemilia Paulla po dobytí Makedonie a Epeiru v letech 168 a 167 př. n. l.

- Následujících několik staletí znamenalo rozvoj nástěnného malířství i jiných forem umění a jejich šíření do dalších římských provincií. Tento styl výzdoby se uplatnil v soukromých i veřejných stavbách. Vedle nástěnného se objevilo také malířství triumfální, vytvářené jako propaganda vojevůdců a císařů. Pozadu nezůstalo ani oblíbené panelové malířství, v němž vynikly například fajjúmské mumiové portréty z Egypta.



- Paquius Proculus a jeho žena, 20–30 n. l.
- V období pozdní antiky mělo římské malířství mnohdy spíše grafický charakter. Zájem umělců a občanů se obrátil k mozaikám a raně křesťanským motivům. V průběhu 3. až 5. století došlo k úpadku klasických forem vedoucím ke schematismu, přílišné dekorativnosti a kolosalitě

- Severské tondo kolem roku 200



- Aeneás a Dido na resce ve třetím stylu, 10 př. n. l.–45 n. l.

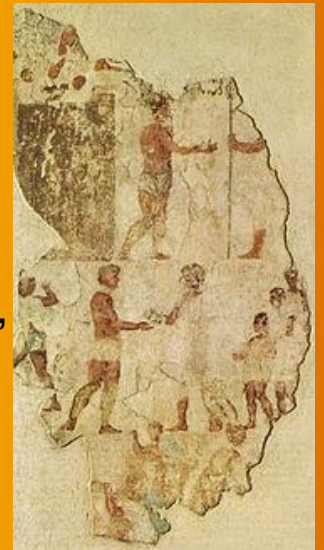
Pompejské nástěnné malířství

- Pompejské nástěnné malířství je nejvýznamnějším příkladem římského malířství. Poprvé je popsal německý archeolog August Mau a rozdělil je do čtyř základních stylů podle období vývoje, motivů a použitých malířských technik. Podle těchto stylů se dodnes klasifikuje nástěnná výzdoba starořímských domů.
- inkrustační styl
- architektonický styl
- fantaskní styl
- ornamentální styl

inkrustační (strukturální)

- datuje se od počátku 2. století před Kristem a odezněl kolem roku 80 n. l.
- barvy jsou velmi živé
- inspirací je Řecko a východní umění obecně
- malby tohoto stylu byly nalezeny ve Faunově domě v Pompejích nebo v tzv. Domě gryfů v Římě

Esquilinská freska nejspíše se scénou ze 2. války proti Samnitům, mezi lety 300-280 př.n.l.



iluzivní architektury **(architektonický)**

- rozšířil se počátkem 1. století před Kristem
- cílem bylo pomocí perspektivy opticky rozšířit prostory
- později se začaly objevovat iluzivní motivy krajiny a zátiší
- příklady je možné spatřit v některých místnostech tzv. Vily Mystérií nebo Vily Labyrint v Pompejích či v Livině vile za hradbami Říma

fantaskní styl

- objevil se kolem roku 60. n. l.
- kombinuje předchozí dva styly
- využíval iluzivních architektonických prvků, množství ornamentů, perspektivního zobrazení a figurálních motivů k vytvoření zcela nového způsobu kompozice
- jednotlivé scény znázorňovaly otevřené portiky, okna či balkóny s lidskými nebo mytologickými postavami, také zátiší nebo přírodní motivy
- doklady je možné spatřit na stěnách Domu Dioskúrů a Apollónova domu v Pompejích nebo na některých freskách Neronova Zlatého domu

Ornamentální

- vznikl mezi lety 20. – 10. před Kristem
- cílem bylo vyvolat prožitek u pozorovatele
- využíval efekt figurativních a barevných orámovaných obrazů
- objevovaly se motivy zvířat a rostlin
- základem byl vždy centrální prvek, kolem něhož byly rozmístěny další motivy
- zeď byla takto rozdělena na tři až pět vodorovných pásů
- na rozdíl od druhého stylu již nešlo o optické zvětšení prostoru místnosti či vyvolání dojmu hloubky scén
- nejvýznamnější příklady tohoto stylu byly nalezeny za Michelangelova života v Neronově Zlatém domě
- na rozdíl od ostatních stylů se těchto maleb dochovalo jen málo, ale podstatně ovlivnily renesanční ornamentální styl

- Apollón s kitharou – freska z římského Palatinu, kolem roku 50



- **Pompejská freska s erotickým motivem, 1. století**



Antický Řím - sochařství

- v sochařství stejně jako v architektuře se prolínají vlivy etruské a řecké
- z období počátků republiky se zachovaly bronzové sochy Řečníka a tzv. Pseudobruta, které můžeme pro jejich psychologický realismus považovat za pozdní díla etruská
- římané obdivovali řecké sochařství a vynakládali obrovské sumy peněz na dovoz originálů nebo si přiváželi řecké umělce, kteří pro ně zhotovovali kopie



Sami vynikali zejména v tvorbě

- **portrétů** (hlava, busta, postava v životní velikosti, jezdecká socha)
- **historických reliéfů** (líčících skutečné události z vítězných válek).

Zájem o realistický portrét byl posílen etruskou tradicí portrétních náhrobků, ale i římskou tradicí zhotovovat voskové odlitky tváří zemřelých členů rodiny (uchovávaly se v domě ve zvláštní místnosti určené předkům; Portrét Scipiona Afrikana. Později zapůsobil také řecký helénistický portrét



Podobizny republikánského období

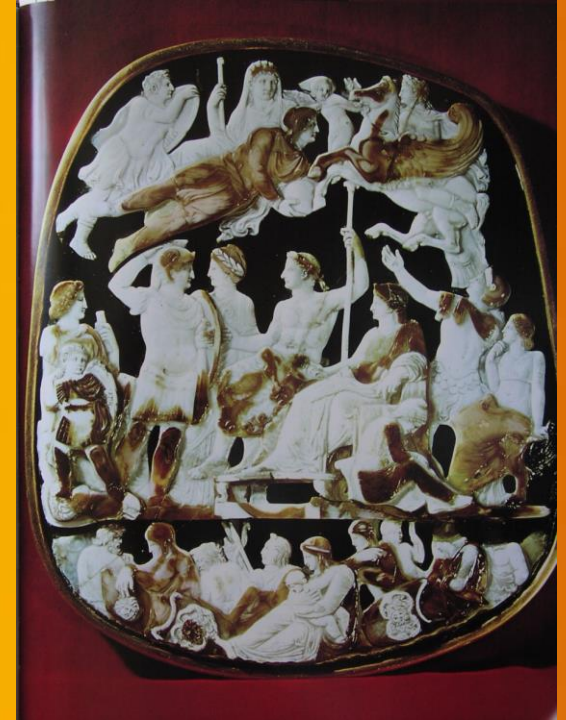
- vyznačují se střízlivým realismem - podobizny význačných osobností 1. století př. n. l. (*Pompeius, Cicero, Brutus*). Caesarovy podobizny mají už idealizující tendenci, která vzrostla za prvního císaře Augusta. Císař je připodobňován bohům. Skutečné sochy bohů, tak oblíbené u Řeků, tvořily v sochařství Říma pouze menšinu.

V císařském období

- rozvinuly se hlavní druhy římského sochařství - podobizna a historický reliéf. V reliéfech - patrná snaha o vyjádření a přesné zachycení historické události, setkáváme se v nich také se sociální tematikou (z běžného života). Úsilí o realismus je patrné také v seskupování postav, ve splývání rovin, v nichž jsou rozmístěni bojovníci, což je novinkou pro celé antické umění.

Římské sochařství přejalo a vyzkoušelo všechny způsoby helénistického sochařství:

- techniku sochařství (kamenictví: mramor, i barevný - žlutý, černý; glyptiku - gemy a kameje – Velká kamej francouzská, tzv. Tiberiův achát, 30x26 cm); řezbu do slonoviny)
- techniku plastiky (keramika, bronz, kovotepectví, štuk).
- Uplatnilo se sochařství figurální i dekorativní.



Za císaře Augusta - ve zlaté době sochařství

- vliv řeckého sochařství vyústil v záměrné napodobování řeckého sochařství 5. století př. n. l.
- Augustus z Prima Porty obměňuje Polykleitův kánon; vzor císařských portrétů v dalším období
- Reliéfy na Ara pacis Augustae (Augustův oltář míru, 13 až 9 př. n. l., původně na Martově poli v Římě) - oslavují římský mír po ovládnutí Galie a Hispánie.
- V reliéfním zpracování se projevil sochařský iluzionismus - tendence začlenit přesvědčivě objem do prostorové hloubky odstupňovanou výškou reliéfu, jež vytváří hru světla a stínu. Citlivé a vytríbené provedení spojující řeckou touhu po kráse s římským realismem řadí tyto reliéfy k vrcholným dílům římského sochařství



V období Flaviovců

- iluzionistické sochařství vyvrcholilo reliéfy na Titově oblouku, zachycující dobytí Jeruzaléma. Reliéfní technika usiluje o věrohodné prohloubení prostoru perspektivním zakrýváním postav stojících za sebou a širokou stupnicí plastičnosti od téměř trojrozměrných postav v popředí, přes nižší reliéf ve středním plánu až po úplně plošné pozadí. (Reliéf chce vlastně napodobit malířství a vzbudit iluzi=zdání skutečnosti)



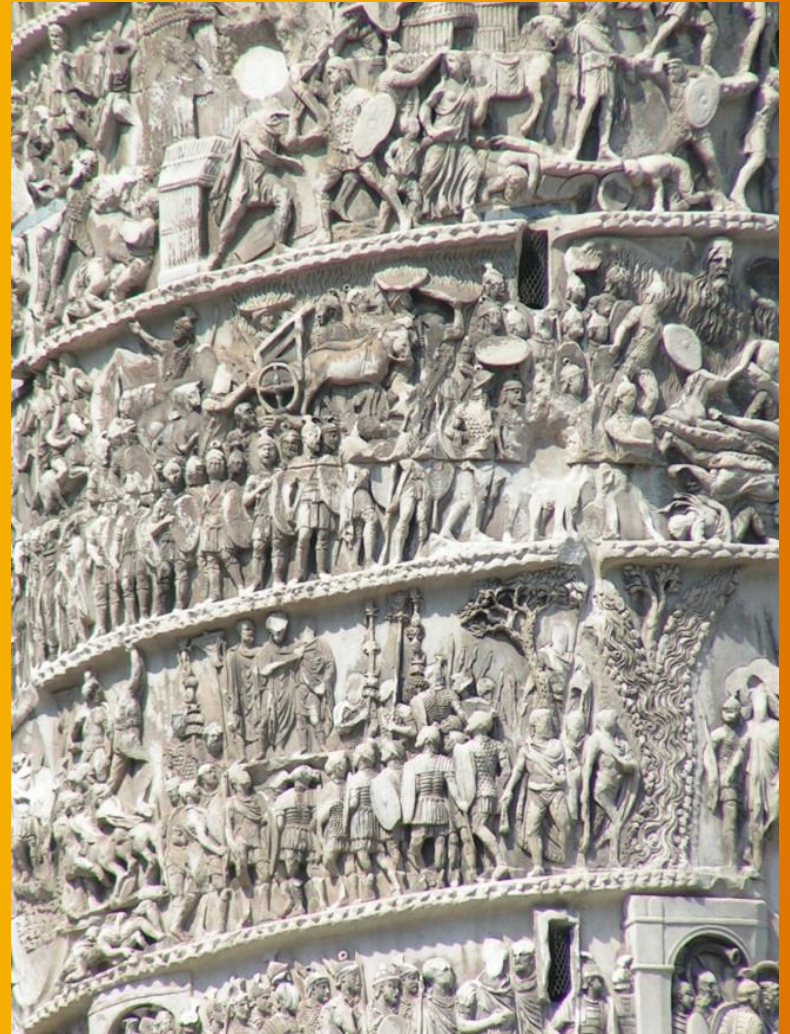
IN SCHE RELIGIONIS SATOUE PARTIS MONUMENTVM
PVS SEPTIMVS SEPTIMIVS SEPTIMIVS SEPTIMIVS SEPTIMIVS
NOVIS OPERIBVS PAROVM EXCELSA ET IMPANTIBVS
FVCTA SEVVA LIOVE VSSIT
ANNO SACRI FRANCIPATVS EVS XXIII

- Tendenci klasicismu s tendencí iluzionismu spojují reliéfy Traianova sloupu - výjevy z války s Dáky r. 113, zachycené spirálovitým asi 200m dlouhým pásem reliéfů, na němž je kolem 2 500 postav, sám císař je tu zpodoběn 70x, bronzová socha císaře, která stála na vrcholu, byla r. 1578 nahrazena sochou sv. Petra.



- Potlačení iluzionismu a převládnutí abstraktních tendencí (opět zobrazení událostí v pásech nad sebou), kresebné a plošné zjednodušení reliéfy na vítězném sloupu Marca Aurelia (1 a 2) výjevy z válek s Markomany a Kvády vítězném oblouku Septimia Severa (3)(války proti Parthům, z r. 203) zesílení abstraktních tendencí Konstantinově oblouku (4)- vyvrcholení abstrakce; postaven na paměť vítězství nad císařem Maxentiem, r. 312; objevují se na něm i starší reliéfy ze zaniklých vítězných oblouků Traianova a Marca Aurelia (medailon s loveckou scénou z doby Flaviovců)

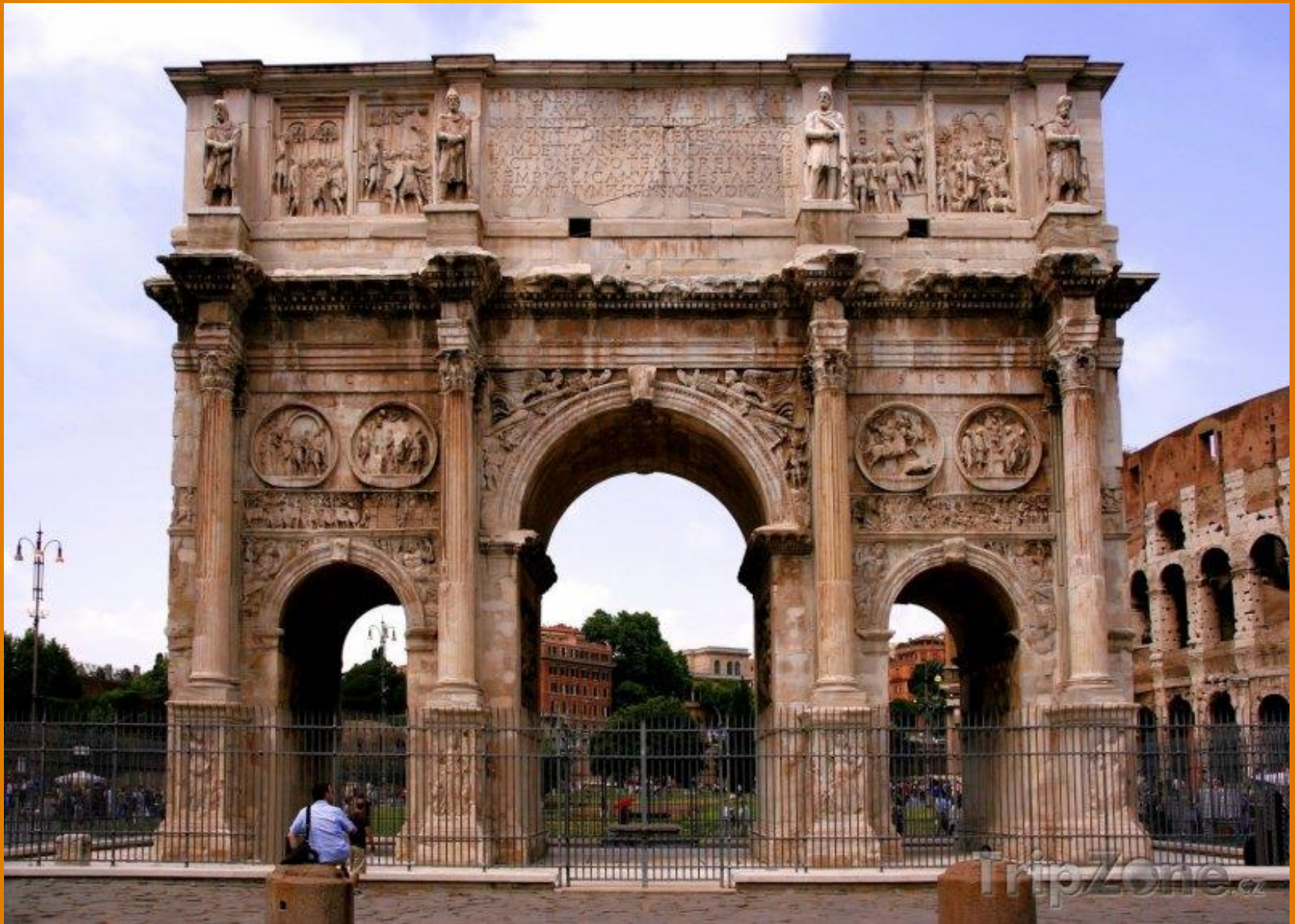
2)



3)



4)

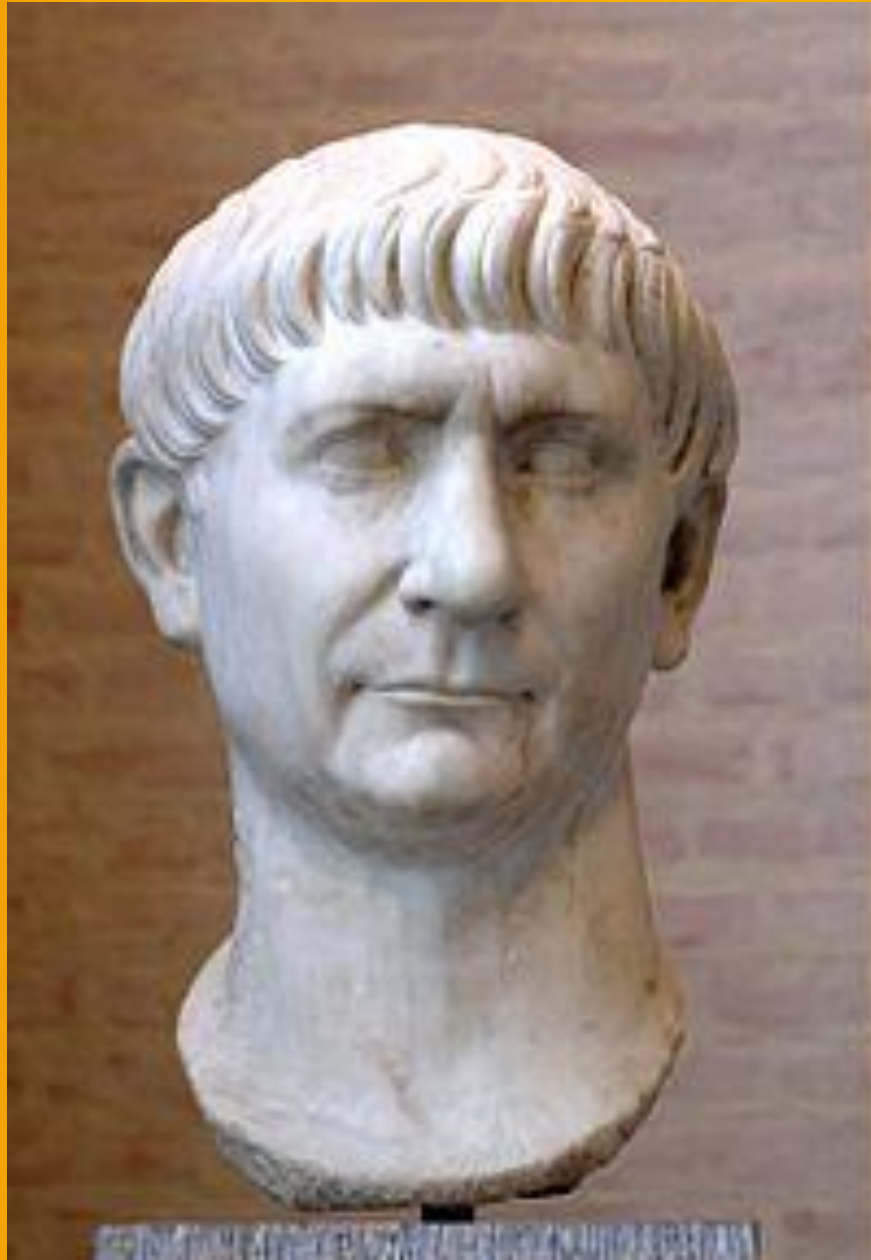


- Hlavní místo v plastice však měla v císařském období *podobizna císařů*; to odpovídalo jejímu politickému a náboženskému poslání. Základem byl helénistický typ vladařského portrétu. **V provinciích** měla podobizna císaře hodnotu předmětu kultu (uctívání), proto jsou **oficiální sochy idealizovány** a snaží se vystihnout **majestát moci** (např. *Claudius jako Jupiter* s orlem a věncem dubových listů kolem hlavy)
- **Nad idealizací a vlivy helénismu nakonec zvítězil římský realismus, někdy vystupňovaný až v naturalismus, který postihoval nejen věrnou podobu, ale i psychologický život a povahové rysy portrétovaného.**
- Z galerie císařských podobizen vynikají hlavy
- plešatého *Vespasiana* (1)
- energického *Traiana* (2)
- ušlechtilého a kučeravého *Marca Aurelia* s plnovousem (3)
- drsného *Caracally* (4)
- civilního *Diokletiána* (5)

1)



2)



3)



4)



5)



Marble bust of the philosopher Seneca the Younger, wearing a laurel wreath. The bust is displayed on a wooden pedestal in a museum setting.

Z jezdeckých soch se dochovala

- *Jen socha Marca Aurelia* - ve středověku byla omylem považována za Konstantina Velikého a proto pomník nebyl zničen
- Ve 4. století - úpadek sochařství i v podobizně. Ztratila portrétní věrnost, přestala být anatomicky správná, ale zesílily v ní snahy o expresivní vyjádření psychologických stavů. Nejhodnotnější díla z této doby jsou v drobné plastice - např. diptych ze slonoviny s reliéfem.
- Od 2. století se rozšířila výroba reliéfně opracovaných *kamenných sarkofágů*, většinou řemeslné úrovně
- *Náhrobní sousoší* nadále rozvíjelo typicky římské vystižení skutečnosti. Např. náhrobní sousoší zvané *Cato a Porcia* - zachycuje okamžik, kdy se mladá žena loučí se svým starým manželem. Ve tváři ženy je zachycen náznak bolesti nad odchodem muže, kdežto ve tváři manžela se zračí klid, vyrovnanost a jeho pohled směřuje do dálky. Pouto mezi nimi je zvýrazněno doteky rukou

- Cato a Porciasocha Marka Aurelia



Architektura

Architektura starověkého Říma je z velké části přejatá z řecké architektury a upravena pro účely Starověkého Říma, čímž vznikl nový architektonický styl.

Příklady římské architektury :

Akvadukt (Pont du Gard)

Andělský hrad

Forum Romanum

Koloseum

Pantheon

Titův vítězný oblouk

Trajánův sloup

Caracallové lázně

Circus Maximus

Domus Aurea

Hadriánova vila

Via Appia

Trajánův sloup

Akvadukt

Pont du Gard je akvadukt ve Francii

- 49 metrů vysoký
- 275 metrů dlouhý
- patrně byl postaven roku 19 př. n. l.



Trajánův sloup

Pomník v Římě

- Postavený ke cti císaře Trajána
- Dokončen roku 113
- Vysoký 38,4 metru
- Z bílého kararského mramoru



Andělský hrad

Monumentální kruhová stavba v Římě

- Vybudováno mezi lety 135-139
- Sloužil jako papežská pevnost



Caracallové lázně

Lázně postavené v Římě

- Postaveno mezi lety 212-216
- Zbořeny při římsko-gótských válkách



Forum Romanum

V antickém Římě centrum veřejného dění

- Obdelníkové náměstí (130x60)
- Konaly se zde průvody, slavnosti, soudy, trhy, ...
- V současné době je to oblast zbytků staveb



Circus Maximus

„Stadion“ v Římě

- 600x200 metrů
- Kapacita 320 000 diváků
- V tomto údolí se konaly závody a festivaly
- Nejčastěji zde byly závody vozatjů



Koloseum

- Amfiteátr
- Největší římský amfiteátr
- Dokončeno roku 80 n.l.
- 50 000 byla původní kapacita
- Odehrávala se zde dramata, gladiátorské bitvy, popravy, ...
- Koloseum je také znázorněno na italské verzi pěticentové mince



Domus Aurea

Komplex římského císaře

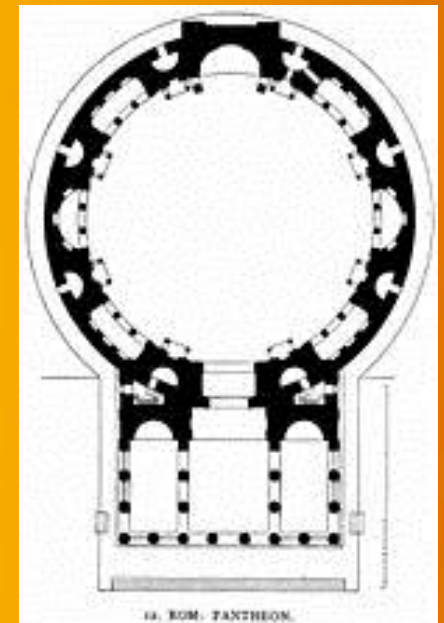
- Rozloha 120ha
- Neronův „Zlatý dům“



Pantheon

Starověký kruhový chrám v Římě

- od roku 609 zasvěcený Panně Marii
- Patří k nejzachovalejším antickým chrámům
- Dostavěno 22 př. n. l.



Hadriánova vila



Hadrianova vila je velkolepá císařská rezidence u Tivoli

- Rozloha asi 120ha
- Na seznamu dědictví UNESCO
- Vila byla postavena za vlády císaře Publia Aelia Hadriana v letech 118–133 n. l.
- Celkem se se zde nachází asi 500 soch



Titův vítězný oblouk

Titův oblouk je jedním ze čtyř vítězných oblouků v Římě

- Vstupní brána na Forum Romanum
- 13,5 m široké
- 15,4 m vysoké
- Na pravém reliéfu (čelem do Fora Romana) je vyobrazen triumfální návrat císaře Tita z bitvy v Jeruzalémě



Via Appia

Via Appia byla nejdůležitější silnicí římské říše

- Začínala za městskými hradbami Říma u městské brány Porta San Sebastiano a vedla v délce 195 km do města Capua
- Sloužila jako zásobovací tepna pro armádu v boji proti Samnitům



Umění starověkého Říma

- Legionáři
- O Boží moci
- Gladiátorské souboje
- Mithraismus
- Harpastum
- Groma
- Juliánský kalendář

Legionáři

- Legionář byl voják starověkého Říma
- Musel být mladší 45 let, který se zavázal k 25 leté službě



O Boží obci

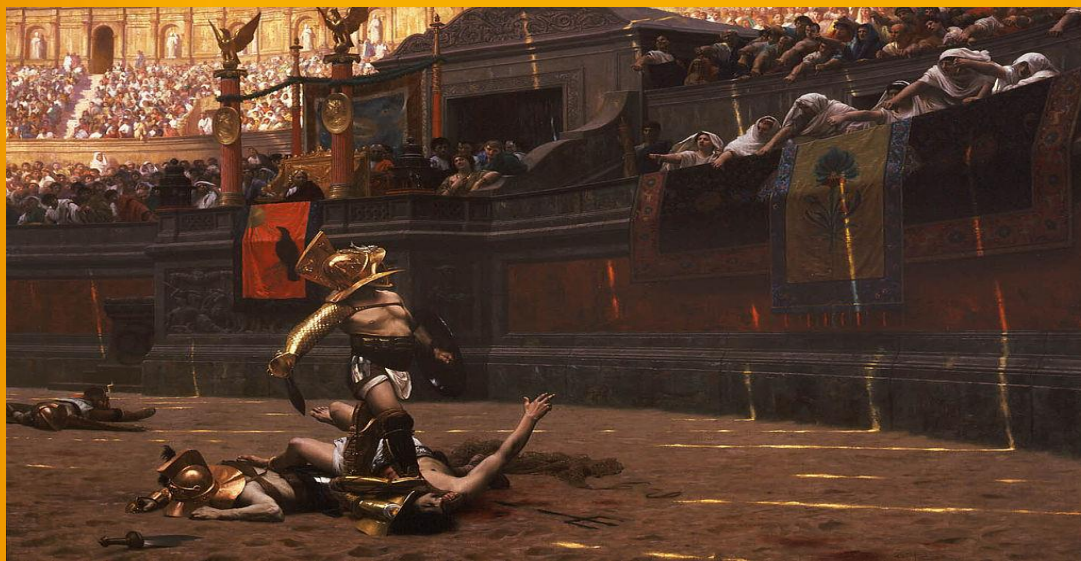
- je spis sv. Augustina Aurelia (354-430), v němž tento církevní otec a hipponský biskup nastiňuje uspořádání společnosti
- 22 knih



Gladiátorské souboje

Gladiator

- Člověk bojující v zápasech pro pobavení publika
- Gladiátoři byli často otroci, váleční zajatci a odsouzení zločinci, existovali však i gladiátoři-profesionálové
- Diváci určovaly, zda má poražený gladiator žít (palcem nahoru) nebo zemřít (palcem dolů)



Mithraismus

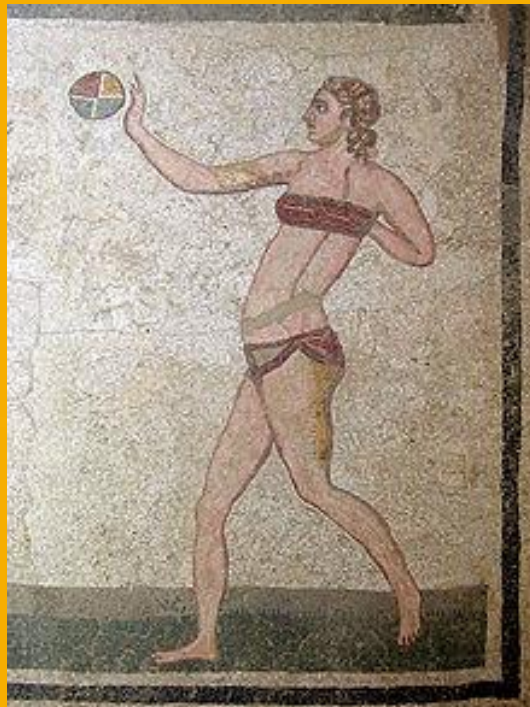
- byl náboženský synkretický směr pozdně starověkého Říma
- Ústřední postavou kultu byl bůh zvaný Mithras
- Hlavním cílem mithraismu byla spása duše a zajištění věčného života, toho lze dosáhnout postupným zasvěcením do mysterijních obřadů



Vyobrazen bůh Mithras s mečem

Harpastum

- je název pro kolektivní míčovou hru podobnou fotbalu, která byla populární ve starověkém Římě
- Hrála se s malým míčem vyrobeným z vycpané kůže zvířat či z měchýře vepře
- Cílem bylo dopravit míč na druhou stranu



Groma

- byla geodetická pomůcka, používaná ve Starověkém Římě k vytyčování pravých úhlů. Gromu tvořil pravoúhlý kříž se čtyřmi nebo pěti závažími zavěšenými na konci jeho ramen, případně ještě v jejich průsečíku



Juliánský kalendář

- byl reformou starořímského kalendáře a byl koncipován jako sluneční kalendář
- Starořímský kalendář v době republiky měl dvanáct měsíců tvořících dohromady 355 dnů. Pro vyrovnání s tropickým rokem se přibližně každý druhý rok vkládal pomocný měsíc Mercedonius o 28–29 dnech, a to „dovnitř“ měsíce Februaria – 5 dnů před jeho konec

	Solo mensis C	Lune mōtia mediana	Lune Cens num	Lune et ignōtia mediana
KL		5 5 00	5 5 00	5 5 00
I Idus	15	15 00	15 00	15 00
II Nonas	14	14 00	14 00	14 00
III Idus	13	13 00	13 00	13 00
Idus	12	12 00	12 00	12 00
VI Idus	11	11 00	11 00	11 00
V Idus	10	10 00	10 00	10 00
Idus	9	9 00	9 00	9 00
Idus	8	8 00	8 00	8 00
Idus	7	7 00	7 00	7 00
Idus	6	6 00	6 00	6 00
Idus	5	5 00	5 00	5 00
Idus	4	4 00	4 00	4 00
Idus	3	3 00	3 00	3 00
Idus	2	2 00	2 00	2 00
Idus	1	1 00	1 00	1 00
Idus	0	0 00	0 00	0 00

Ornamentum Juliano flagello
Et quocumque coepit solis.

Děkujeme za pozornost

Odkazy

- <http://www.johnbatchelorshow.com/schedule/2013/12/01>
- <http://dromedar.topky.sk/cl/1000128/1317424/Jazdecka-socha-Marca-Aurelia>
- <http://cs.wikipedia.org/wiki/Diocletianus>
- http://commons.wikimedia.org/wiki/File:Bust_of_Caracalla_Antikensammlung_Berlin.jpg
- http://ia.wikipedia.org/wiki/Marco_Aurelio
- <http://cs.wikipedia.org/wiki/Traianus>
- <http://www.castraromana.cz/Vespasianus.html>
- <http://italie.tripzone.cz/rim/fotogalerie/konstantinuv-oblouk-arco-di-costantino-295>
- <http://www.maxitrip.cz/destinace/evropa/italie/rim/forum-romanum/forum-romanum-centrum-deni-antickeho-rima>

- http://cs.wikipedia.org/wiki/Traj%C3%A1n%C5%AFv_sloup
- <http://rim.poznej.com/pamatky/tituv-vitezny-oblouk/>
- https://www.flickr.com/photos/roger_ulrich/6236773917/
- <http://cs.wikipedia.org/wiki/Augustus>
- http://cs.wikipedia.org/wiki/Um%C4%9Bn%C3%AD_starov%C4%9Bku
- <http://signoraa.blog.cz/galerie/rim/obrazek/61875184>
- http://cs.wikipedia.org/wiki/Starov%C4%9Bk%C3%A9_%C5%99%C3%ADmsk%C3%A9_mal%C3%AD%C5%99stv%C3%AD#mediaviewer/File:Pompeii_Painter.jpg

- http://cs.wikipedia.org/wiki/Starov%C4%9Bk%C3%A9_%C5%99%C3%ADmsk%C3%A9_mal%C3%AD%C5%99stv%C3%AD#mediaview/File:Roman_fresco_Villa_dei_Misteri_Pompeii_009.jpg
- http://cs.wikipedia.org/wiki/Starov%C4%9Bk%C3%A9_%C5%99%C3%ADmsk%C3%A9_mal%C3%AD%C5%99stv%C3%AD#mediaview/File:Meister_des_Portr%C3%A4ts_des_Paquius_Proculus_001.jpg
- http://cs.wikipedia.org/wiki/Starov%C4%9Bk%C3%A9_%C5%99%C3%ADmsk%C3%A9_mal%C3%AD%C5%99stv%C3%AD#mediaview/File:Severan_dynasty_-_tondo.jpg
- http://cs.wikipedia.org/wiki/Starov%C4%9Bk%C3%A9_%C5%99%C3%ADmsk%C3%A9_mal%C3%AD%C5%99stv%C3%AD#mediaview/File:Affreschi_romani_-_Enea_e_didone_-_pompei.JPG
- http://cs.wikipedia.org/wiki/Starov%C4%9Bk%C3%A9_%C5%99%C3%ADmsk%C3%A9_mal%C3%AD%C5%99stv%C3%AD

- <http://www.dejepis.com/ucebnice/kultura-antickeho-rima/>
- http://intranet.zamecek.cz/dum/DVK12/20-DVK12_RIMSKE_MALIRSTVI.pdf
- <http://www.unium.cz/materialy/0/0/malirstvi-starovekeho-recka-a-rima-m25112-p1.html>
- <http://www.ulozto.cz/xrmB4v9/rim-socharstvi-doc>
- <http://www.unium.cz/materialy/0/0/architektura-a-socharstvi-starovekeho-rima-m25080-p1.html>

- <http://upload.wikimedia.org/wikipedia/commons/6/66/ForumRomana1.jpg>
- http://www.komediomat.cz/KOMEDIOMAT/KOMEDIOMA_T_-_VIDEO_files/Pozadi_komediomat_pozadiWeb_800px_s_tred_11.jpg
- <http://upload.wikimedia.org/wikipedia/commons/thumb/b/ba/PontDuGard.JPG/800px-PontDuGard.JPG>
- <http://lagrolleeducaroux.files.wordpress.com/2012/05/pont-du-gard.jpg>
- http://upload.wikimedia.org/wikipedia/commons/thumb/a/a5/Italien_Rom_Trajansaeule_sb1.JPG/195px-Italien_Rom_Trajansaeule_sb1.JPG

- <http://www.radynacestu.cz/img/w-900,h-750/2014-01-17/461187539.jpg>
- http://upload.wikimedia.org/wikipedia/commons/thumb/7/7d/Roma_Hadrian_mausoleum.jpg/800px-Roma_Hadrian_mausoleum.jpg
- <http://upload.wikimedia.org/wikipedia/commons/thumb/5/51/RomaCastelSantAngelo.jpg/800px-RomaCastelSantAngelo.jpg>
- http://upload.wikimedia.org/wikipedia/commons/thumb/8/8e/Thermae_of_Caracalla_Panorama.jpg/1000px-Thermae_of_Caracalla_Panorama.jpg
- http://upload.wikimedia.org/wikipedia/commons/thumb/2/2e/Caracalla_innen.png/200px-Caracalla_innen.png
- http://upload.wikimedia.org/wikipedia/commons/thumb/e/ee/Forum_Romanum_panorama.jpg/800px-Forum_Romanum_panorama.jpg
- <http://upload.wikimedia.org/wikipedia/commons/thumb/0/03/Tavares.Forum.Romanum.redux.jpg/800px-Tavares.Forum.Romanum.redux.jpg>

- http://img.abicko.cz/img/5/article/633885_vozataj.jpg
- <https://encrypted-tbn3.gstatic.com/images?q=tbn:ANd9GcTc7J3c1H7QuuNrFtefixdX0n3QS2FVtsl47xL3rjhf2IM3p9lvzw>
- http://www.verzamel.nl/wp/euromunten/euromunten/italie/IT_5_1.jpg
- http://upload.wikimedia.org/wikipedia/commons/thumb/8/8e/Colosseo_-_panoramica_-_Scuba_Beer.jpg/630px-Colosseo_-_panoramica_-_Scuba_Beer.jpg
- <http://upload.wikimedia.org/wikipedia/commons/thumb/a/a2/Roma-colosseodaltempiodivenere01.jpg/220px-Roma-colosseodaltempiodivenere01.jpg>
- <http://img.ct24.cz/multimedia/images/16/1540/middle/153984.jpg>
- <http://uncharted.bloger.cz/obrazky/uncharted.bloger.cz/08-029-domus-aurea.jpg>
- http://upload.wikimedia.org/wikipedia/commons/thumb/8/89/Nero_1.JPG/220px-Nero_1.JPG

- http://upload.wikimedia.org/wikipedia/commons/thumb/6/67/Dehio_1_Pantheon_Floor_plan.jpg/150px-Dehio_1_Pantheon_Floor_plan.jpg
- <http://upload.wikimedia.org/wikipedia/commons/thumb/7/7b/Pantheon.drawing.jpg/220px-Pantheon.drawing.jpg>
- http://upload.wikimedia.org/wikipedia/commons/thumb/8/8b/Pantheon_Front.jpg/260px-Pantheon_Front.jpg
- http://upload.wikimedia.org/wikipedia/commons/thumb/d/dc/Canopus_vanaf_serapium.jpg/220px-Canopus_vanaf_serapium.jpg
- http://upload.wikimedia.org/wikipedia/commons/thumb/2/2e/Villa_adriana_canopos.jpg/220px-Villa_adriana_canopos.jpg
- http://foto.turistika.cz/foto/37656/38714/full_ffc60f_f_normalFile1-dsc_4143_tivoli.jpg
- http://upload.wikimedia.org/wikipedia/commons/thumb/f/f8/Arch_of_titus_2.jpg/800px-Arch_of_titus_2.jpg
- <http://upload.wikimedia.org/wikipedia/commons/thumb/0/04/RomeArchofTitus02.jpg/800px-RomeArchofTitus02.jpg>
- http://upload.wikimedia.org/wikipedia/commons/thumb/d/d9/Via_appia.jpg/450px-Via_appia.jpg

- blob:chrome-extension%3A//hjjhcalkcaeagibemeeakbmmmaneedoh/912dad40-2453-46cb-a31d-0b1252ead308
- http://upload.wikimedia.org/wikipedia/commons/thumb/7/75/Collage_Rome.jpg/250px-Collage_Rome.jpg
- http://upload.wikimedia.org/wikipedia/commons/thumb/c/ce/Coat_of_arms_of_Rome.svg/90px-Coat_of_arms_of_Rome.svg.png
- http://upload.wikimedia.org/wikipedia/commons/6/6a/She-wolf_suckles_Romulus_and_Remus.jpg
- blob:chrome-extension%3A//hjjhcalkcaeagibemeeakbmmmaneedoh/7cab0148-f5d2-4bf1-add8-c932a273f0c5
- blob:chrome-extension%3A//hjjhcalkcaeagibemeeakbmmmaneedoh/ffa5dfc6-60d9-4538-b253-3e5895825254
- blob:chrome-extension%3A//hjjhcalkcaeagibemeeakbmmmaneedoh/b96835d2-4e55-4c37-9045-287c24542e69

- http://cs.wikipedia.org/wiki/Starověký_Řím
- http://cs.wikipedia.org/wiki/Juliánský_kalendář
- <http://cs.wikipedia.org/wiki/Groma>
- <http://cs.wikipedia.org/wiki/Harpastum>
- <http://cs.wikipedia.org/wiki/Legionář>
- <http://cs.wikipedia.org/wiki/Pantheon>
- http://cs.wikipedia.org/wiki/Hadriánova_vila
- http://cs.wikipedia.org/wiki/Titův_oblouk
- http://cs.wikipedia.org/wiki/Domus_Aurea
- <http://cs.wikipedia.org/wiki/Koloseum>
- <http://cs.wikipedia.org/wiki/Amfiteátr>
- <http://cs.wikipedia.org/wiki/Akvadukt>
- http://cs.wikipedia.org/wiki/Circus_Maximus
- http://cs.wikipedia.org/wiki/Trajánův_Sloup
- http://cs.wikipedia.org/wiki/Andělský_Hrad