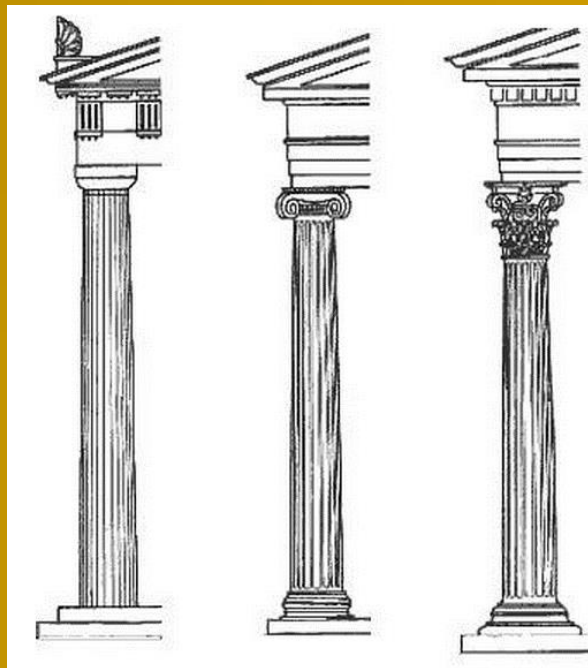
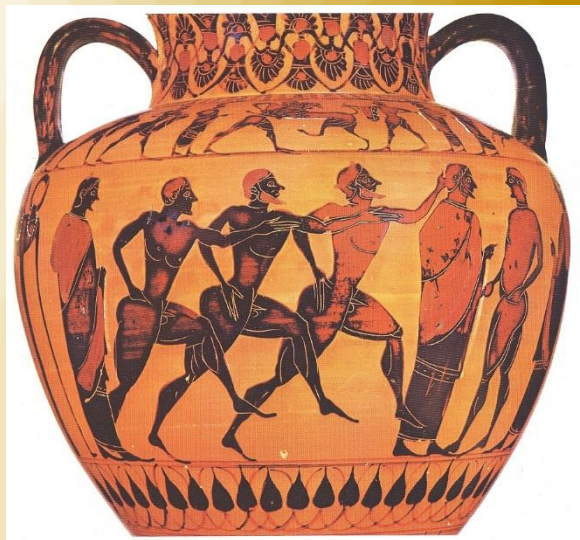


# Řecké umění



Petr Ježek, Jakub Mareš

# Řecké umění

- Umění harmonie a fyzické i duševní krásy
- Ovlivněno filosofickým učením hledání souladu mezi ideály a skutečností
- Řekové milovali nádherné věci, s jednoduchostí a kultivovaností vytříbené mysli, jemné harmonie a nevšední mytologie
- Děleno na tři období: archaické, klasické a helénské
- Prehistorické období do roku 900 př.n.l., archaické období roku 500, klasické období v dobách perských válek (480 - 448 př.n.l.), helénské období po smrti Alexandra Velikého v roce 323 př.n.l.
- Řekové věřili, že v každém člověku je něco božského
- Tato myšlenková a osobní svoboda pak stála za vznikem svobodného umění a realismu

# Řecké umění

- Dělí se na tyto obory

Malířství

Sochařství

Architektura

Užité umění

# Malířství

- Minimum památek
- Desková a nástěnná malba Řeků se téměř nedochovala, za dnešní památky můžeme být vděční právě kopiím Římanů
- Za jednoho z nejdůležitějších malířů Řecka byl považován Polygnotus z Thasosu, který pracoval v polovině 5. století před naším letopočtem a jehož díla byla obdivována v pramenech šest stovek let po jeho smrti
- Žádná jeho díla ani jejich kopie se do dnešní doby nezachovaly.
- Antická literatura uvádí velké množství obrazů
  - Deskové malby
  - Nástěnné malby
  - Mozaiky
- Výzdoba chrámů, veřejných a soukromých budov
- Největší rozvoj malířství v řeckém umění zaznamenala malovaná keramika
- Vysoká umělecká úroveň
- Vyrábělo se v manufakturách v poměrně velkém množství a vyváželo do celého Středomoří
- Významná umělecká díla, někdy i podepsaná slavnými umělci
- Náměty ornamentů na vázách a nádobách různých tvarů byly většinou mytické příběhy, příběhy ze života, atletické závody a bitvy
- Tmavé figury byly většinou vytvořeny na světlém pozadí (červená a žlutá), nebo právě naopak – světlé figury na tmavém pozadí

# Období malířského umění

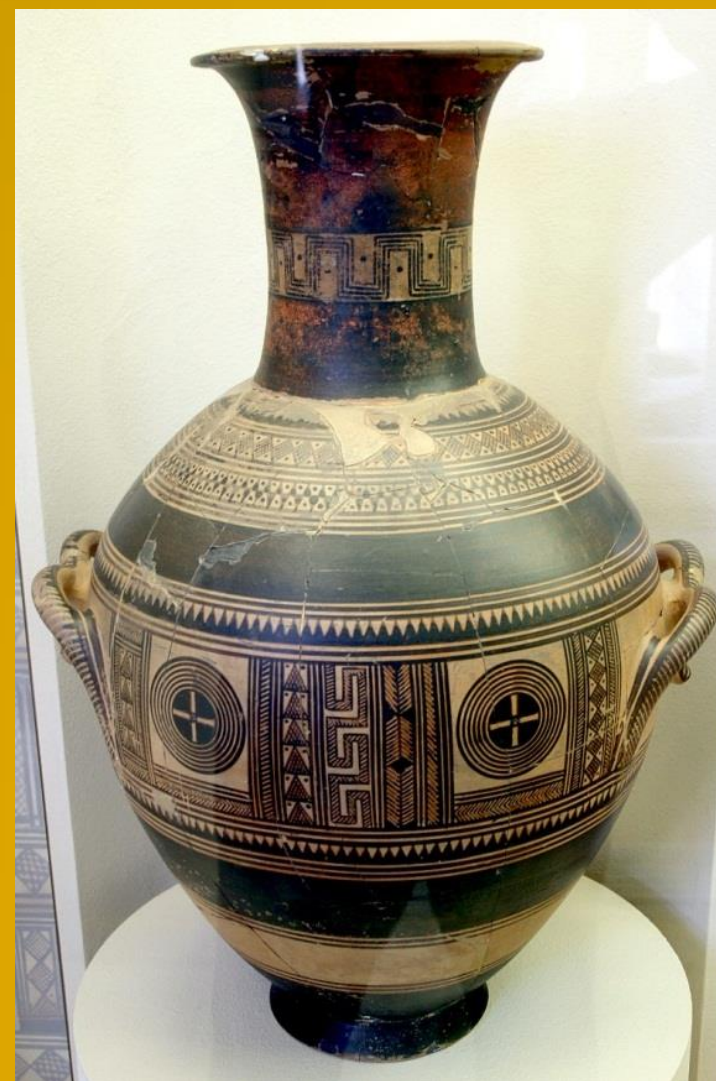
## Prehistorické období

(10.-9. stol. př. n. l.)

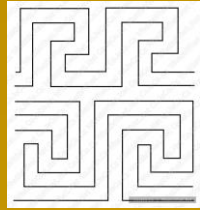
- Geometrický styl
- Diptylské vázy - počátky
  - Dipylský sloh attických monumentálních náhrobních váz ( sloužily jako náhrobky ) z 8. stol. př. n.l.
  - Kombinovaly ornament s bojovými a pohřebními výjevy
  - Název je odvozen od dvojbraní ( řec. Dipylon ), jímž procházela "svatá cesta" z Athén do Eleusiny, a poblíž něhož ležel prastarý athénský hřbitov, na němž se velké množství této keramiky našlo.

**Pohřební amfora** (urna na popel)

- 10. stol. př. n. l., Athény

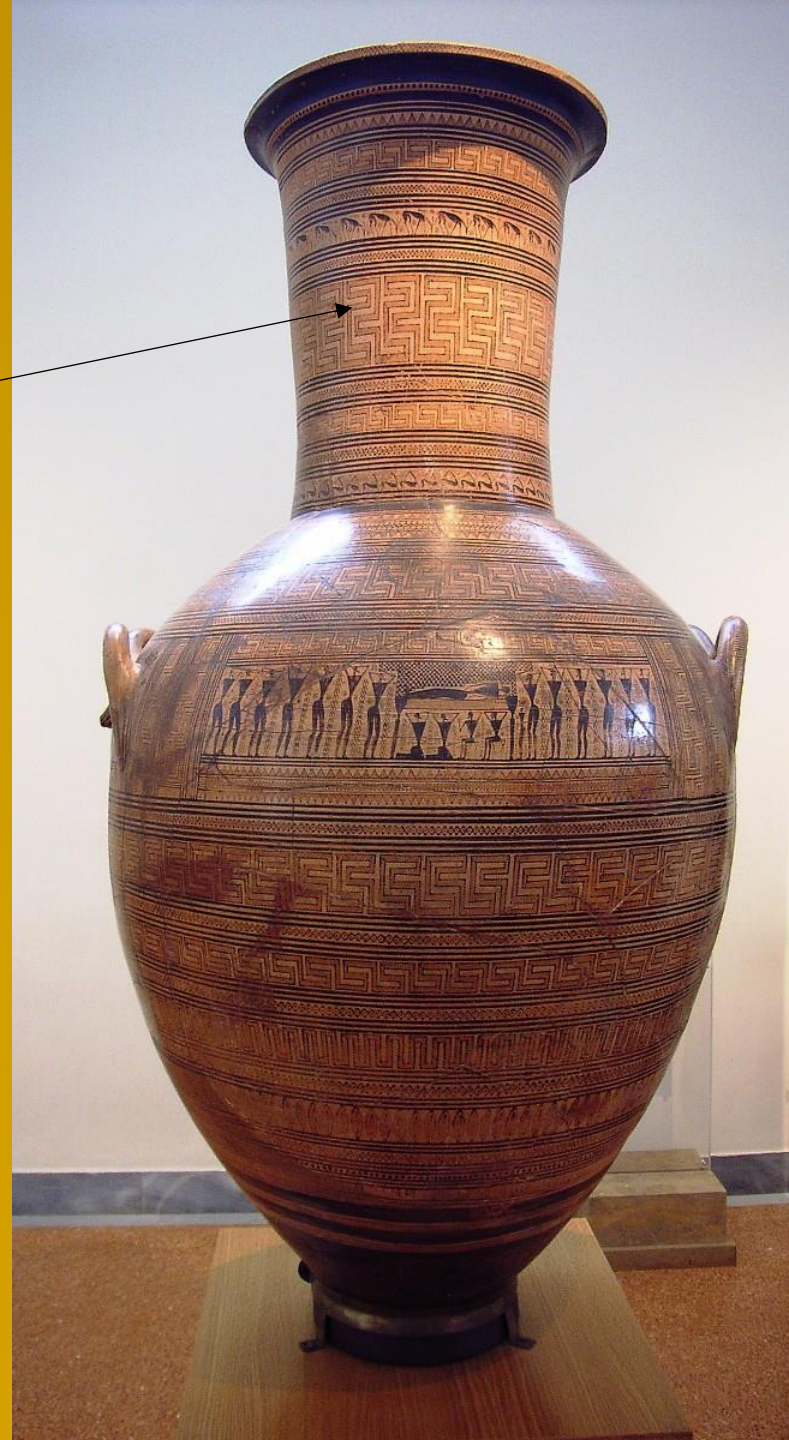


# Archaické období I. Geometrický styl (8. stol. př. n. l.)



- Geometrický styl
- Meandry
- Pohřební scény – ukládání na máry
- Lidské postavy – geometrické tvary
- Lidské postavy - siluety

- **Diptylská amfora**
- Cca 750 př. n. l., Athény
- Výška 155 cm

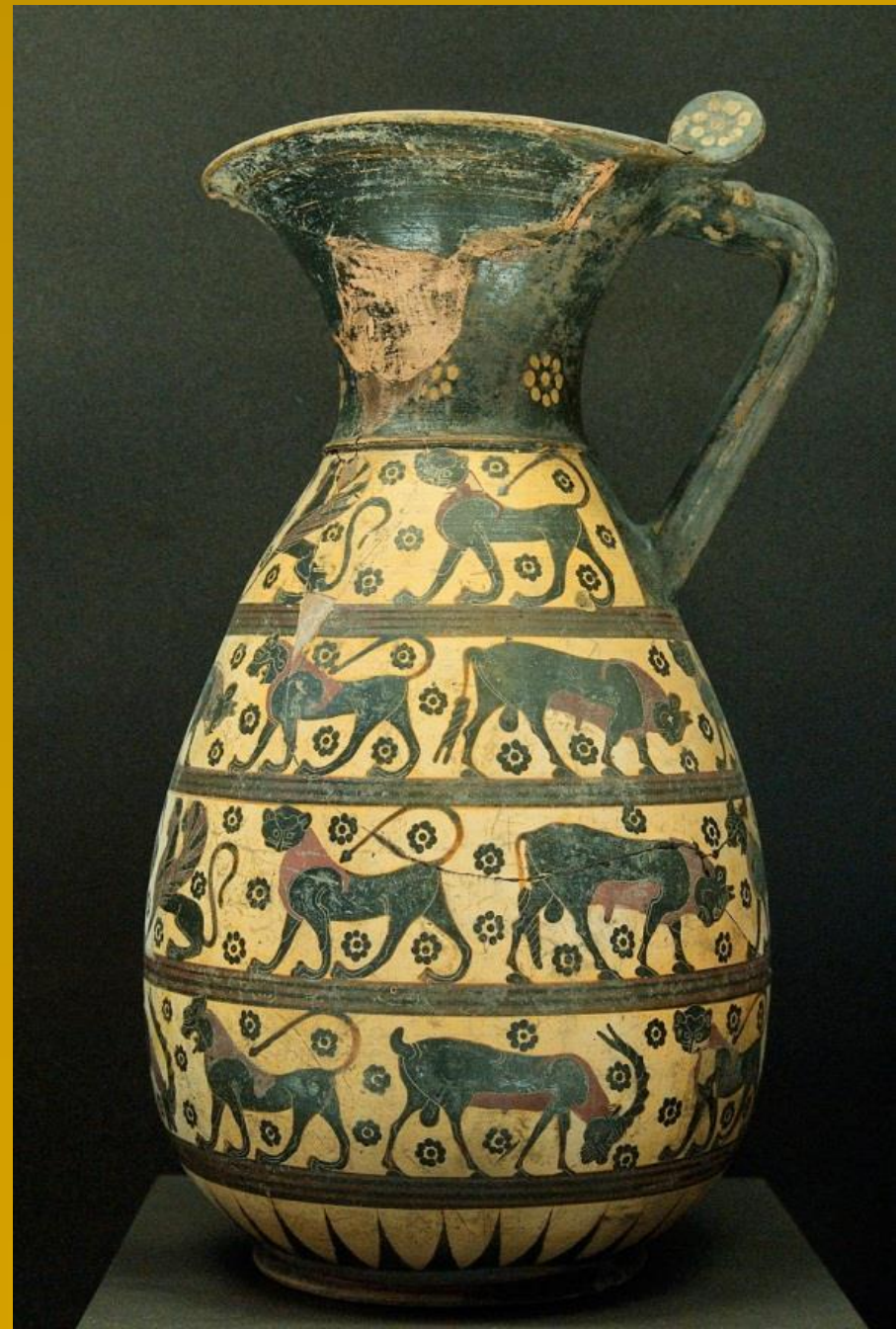


# Archaické období II. Orientalizující styl (7. stol. př. n. l.)

- Podněty z Egypta a Předního východu
- Rozvoj zejména v Korintu
- Motivy gryfů, sfing, lvů
- Je to nový bohatší a pestřejší styl

**Nádoba z Korintu se zvířaty a sfingami**

- 2. pol. 7. stol. př. n. l.

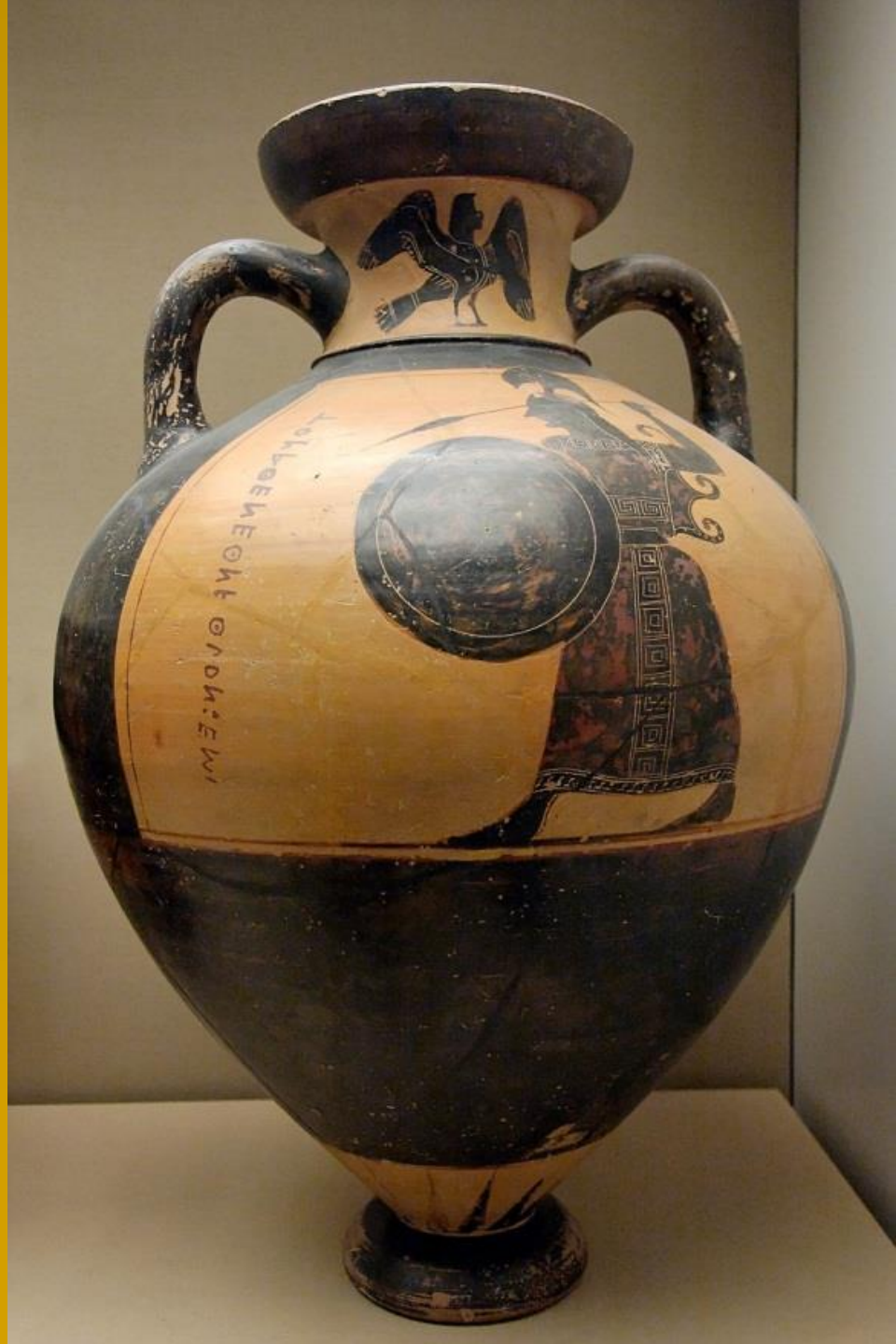


# Archaické období III. Černofigurový styl (6. stol. př. n. l.)

- Vznik v Athénách
- Postavy – černé siluety
- Do nich je ryta vnitřní kresba
- Pozadí – barva pálené hlíny
- Stále spíše grafický charakter
- Jen základní duševní stavy
- Nejznámější malíř - Exekiás

**Tzv. Burgonova amfora**

- 570-560 př. n. l.



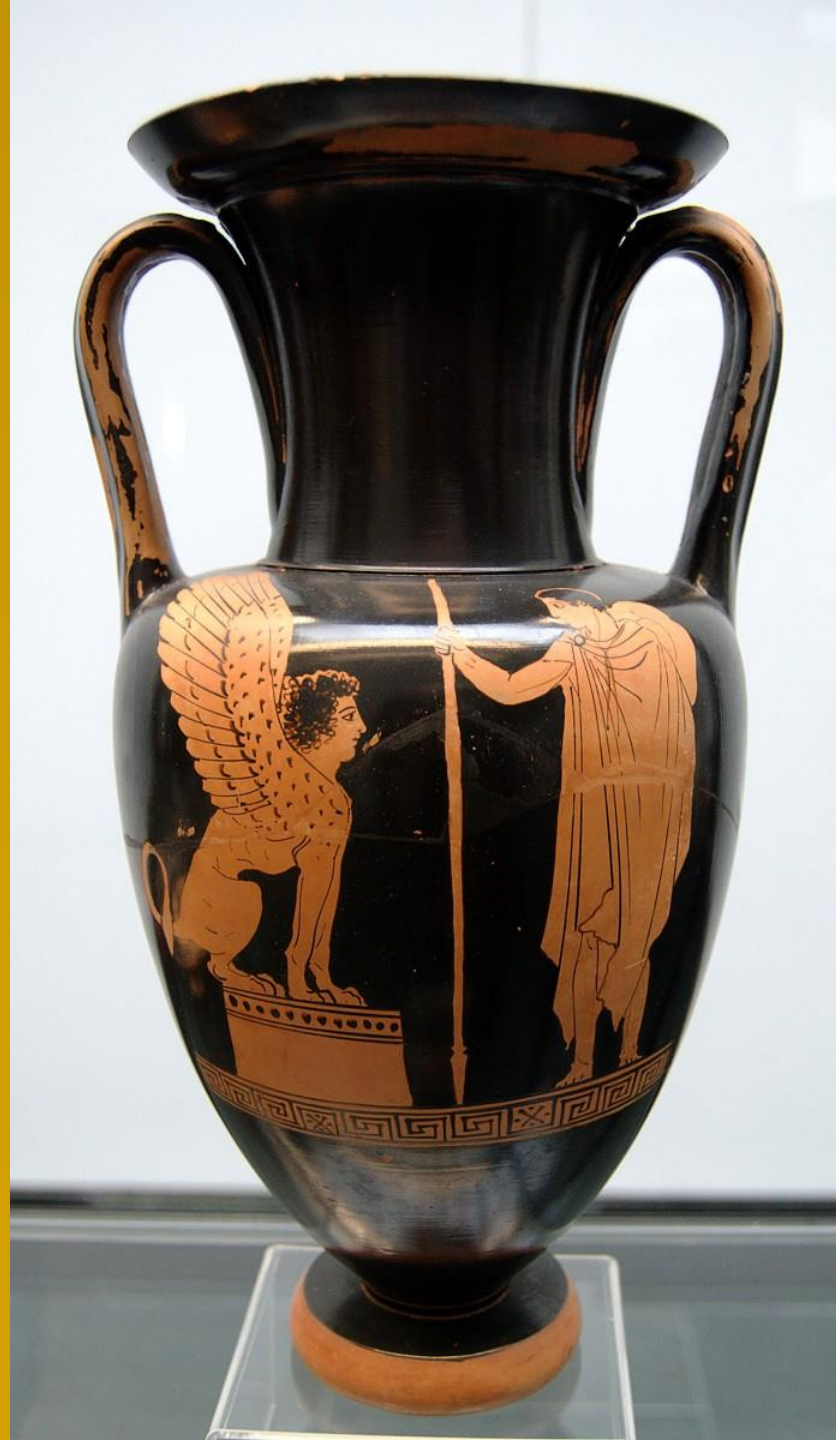


# Archaické období IV. Červenofigurový styl (6. stol. př. n. l.)

- Vznik kolem 530 př. n. l.
- Athény
- Užíváno do 3. stol. př. n. l.
- Červené postavy (černé pozadí)
- Postupně nahradilo černé figury
- Rozšíření i mimo Řecko
- Velké množství témat
- Důležité pro poznání řecké antiky

## Attická červenofigurová amfora

- 440-430 př. n. l.



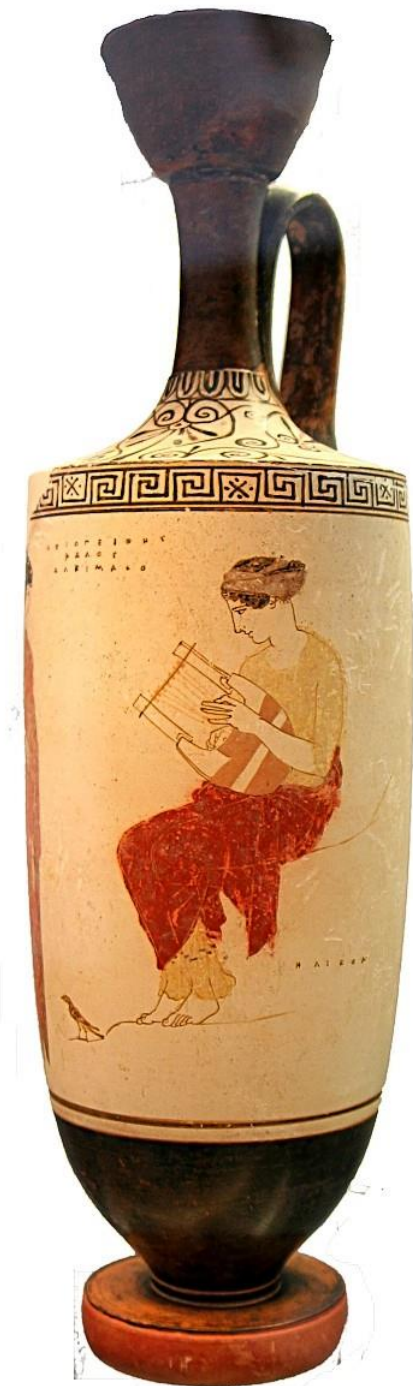
# Klasické období Bílé lékythy

(2. pol. 5. stol. př. n. l.)

- Bílý podklad
- Technicky náročná kresba
- Většinou několik barev
- Nádoby na vonné oleje
- Úlitby bohům
- Funerální tematika
- Témata z osobního života

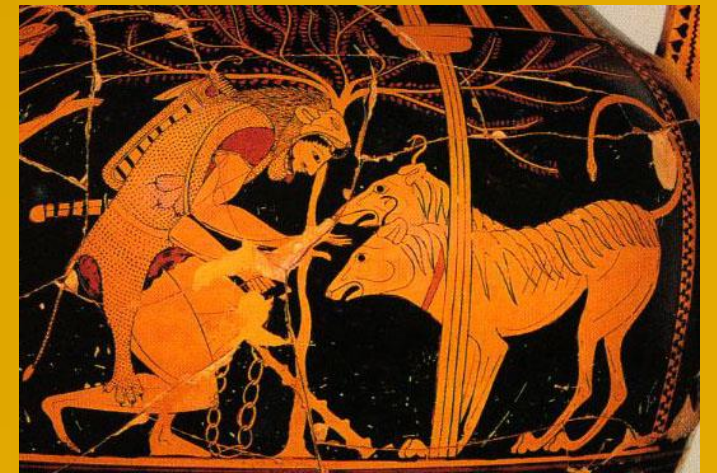
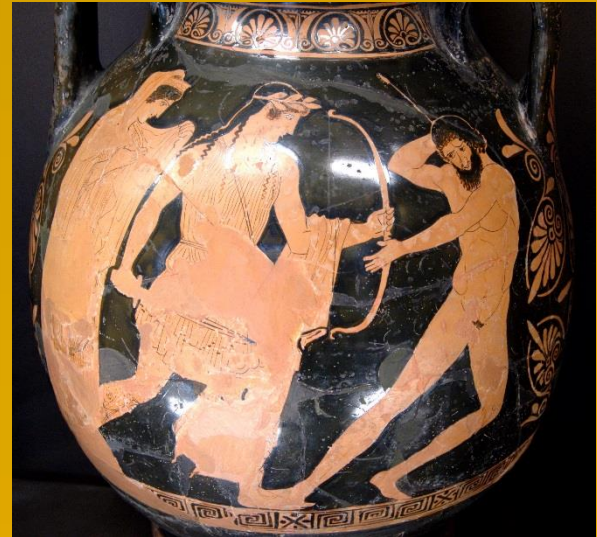
## Bílý attický lékythos

- 440-430 př. n. l.



# Slavní malíři

- **Polygnótos z Thasu** (1. pol. 5. stol.)
  - Krása kompozice a výraznost kresby
  - *Bitva u Marathonu*
  - Obrazy podsvětí a dobytí Tróje (Delfy)
- **Apollodóros z Athén** (konec 5. stol. př. n. l.)
  - Užití světla a stínu k modelaci objemu
  - Počátky jisté perspektivy (empirické)



- **Parrhasios** (5. stol. př. n. l.)

- *Odysseovo bloudění*
- *Kulhavý Philoptetes*
- *Alegorie attického lidu*



- **Apellés** (4. stol. př. n. l.)

- Považován za největšího řeckého malíře
- Dvorní malíř Alexandra Makedonského
- Portréty Alexandra Makedonského
- *Venuše vynořující se z vln*
- *Pomluva* – podle Lukianova popisu rekonstruovali Sandro Botticeli a Albrecht Dürrer

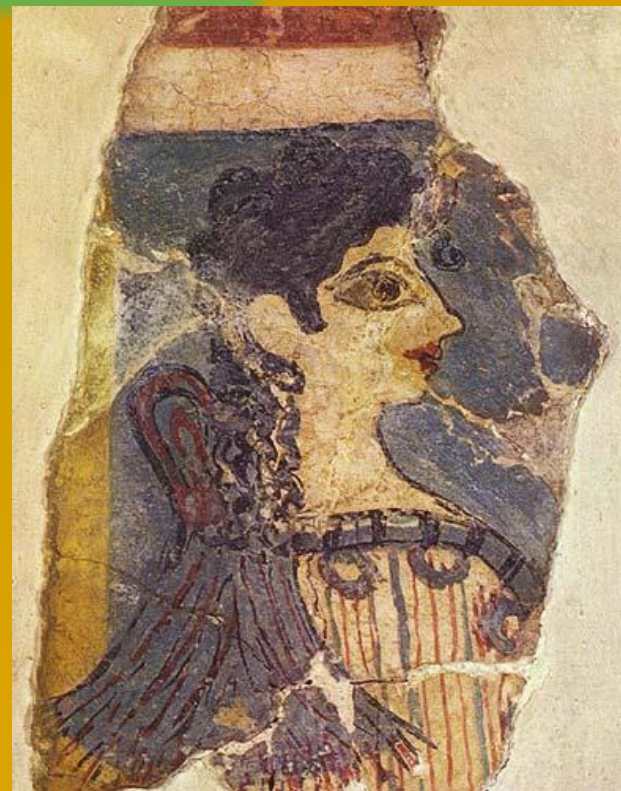


# Mozaiiky



# Fresky

- Pompejská freska podle nezachovalého obrazu řeckého malíře Tímantha



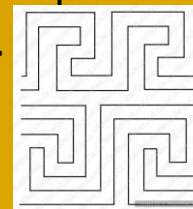
- „Pařížanka“ kněžka
- Freska z Knóssu (1450 př.n.l.)

# A nyní pár otázek !!!

- Do jakých období rozdělujeme řecké umění?
- Jací jsou alespoň dva řečtí malíři?
- Co to jsou meandry?

1. archaické, klasické, helénské  
2. například Polygnótos z Thasu

3.



Zpět na obory řeckého umění

# Sochařství

- Nejdříve napodobovali Egyptány
- Později ale začali hledat svou vlastní výrazovou dokonalost (především lidského těla)
- Některá jejich díla se nám uchovala v římských kopiích
- Sochy byly zlaceny nebo polychromovány
- Řekové také používali barvy
- Vedle monumentálního umění, sloužícího především bohům, městským státům nebo bohatým jednotlivcům, se rozvíjelo i drobné umění
- Hliněné sošky sloužily obyčejným lidem jako dary bohům či jako ozdobné předměty



# Archaické období

- Projevoval se zde vliv předního východu, zejména řezba ve slonovině, šperkařství nebo drobné bronzové sošky
- Pod vlivem egyptského umění se koncem 7. století př.n.l. objevují nejstarší monumentální sochy
- Nejčastější typy archaického období jsou **Kúros** (znázorňující mladého nahého muže) a **Koré** (socha oděné dívky)
- Sochy kúra a koré jsou kompozičně zpracovány ve frontálním zobrazení (vzpřímená postava z mírně vykročenou levou nohou), které známe již ze starověkého Egypta





# Klasické období

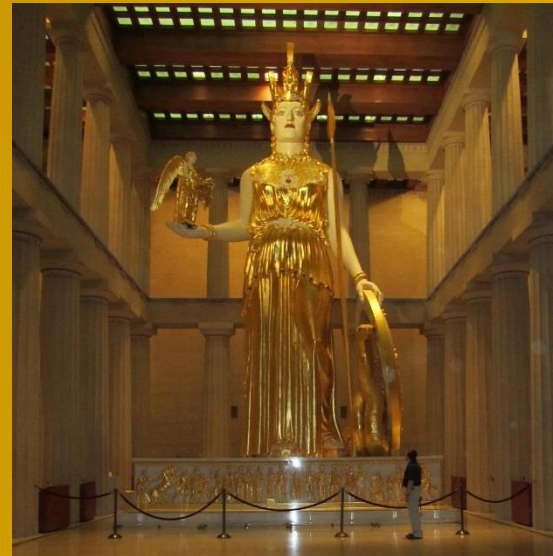
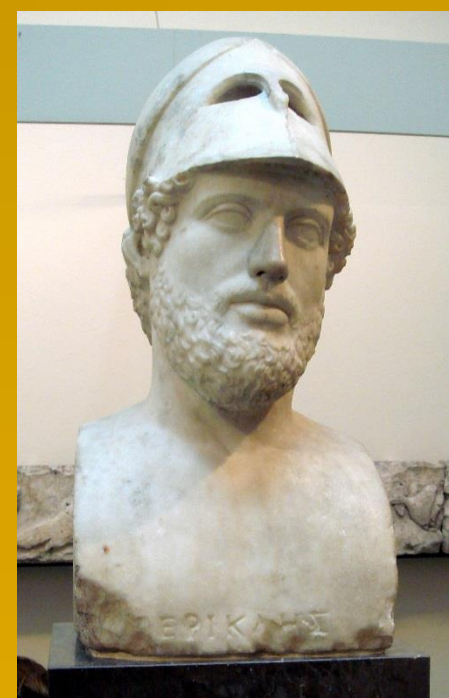
- Klasické období
- V 5. století př.n.l. se stávají významným střediskem sochařství Athény (Peloponéská škola)
- Do tohoto období můžeme zařadit nejvýznamnější dílo, a to sochařskou výzdobu Diova chrámu v Olympii (jeden ze sedmi divů světa)
  - Tato socha se nezachovala



# Slavní klasičtí sochaři

## Feidiás

- Největší sochař starověku, narodil se počátkem 5. století př.n.l. v Athénách, vyučil se v Argu
- Stal se vedoucím Periklových staveb
- Byl obviněn z bezbožnosti
- Měl celou řadu žáků (Agorákritos, Alkaménes, Kallimachos)
- Celý další vývoj řeckého sochařství vychází z jeho díla
- Díla:
  - *bronzové sousoší Athén do Delf*
  - *kultovní socha Athény Parthenos*



# Myrón

- Kolem 5. stol. př.n.l., pracoval především v Athénách
- Nejvíce známa jsou jeho díla, zachovaná v římských kopiích
- již ve starověku by Myrón ceněn pro vyjádření pohybu v lidském těle, např. u složité postavy Diskobola, jež nepředstavuje určitý okamžik sportovního výkonu, nýbrž umělecký obraz shrnující celý jeho průběh v účinnou zkratku
- *Diskobolos (zobrazení vítězného atleta)*
- *Athéna se Silénem Marsyou*
- mezi jeho další díly byla proslulá znázornění zvířat



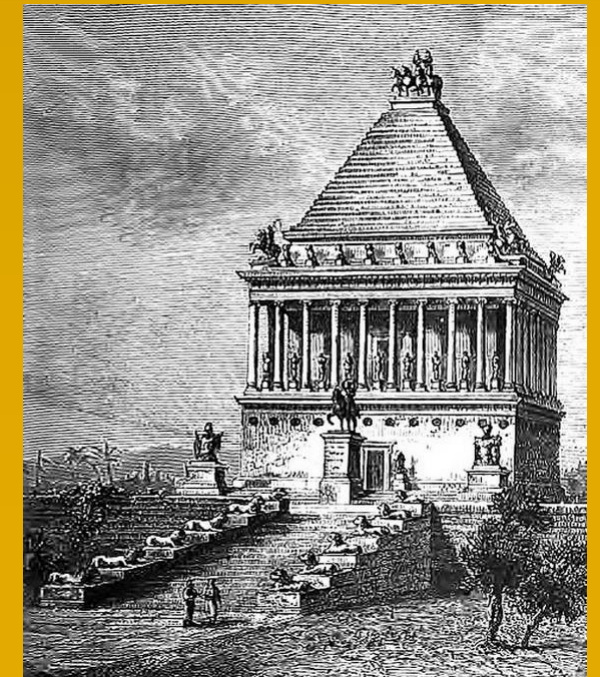
# Polykleitos

- V druhé polovině 5. století př.n.l.
- Vynikl hlavně jako tvůrce bronzových soch vítězných atletů, popřípadě bohů:
  - *Kyniskos*
  - *Doryforos*
  - *Diadúmenos*
- Byl autorem kánonu, o kterém napsal spis, který se bohužel nezachoval:
  - výška hlavy =  $1/7$  celkové výšky postavy
  - výška hlavy = délka celá ruka (dlaně)
  - tento kánon souvisí s pythagorovským chápáním skutečností v číselných vztazích
  - ve 4. století př.n.l. obměnil Polykleitův kánon Lýsippos (výška hlavy =  $1/8$  celkové výšky postavy)
- Před rokem 430 př.n.l. zvítězil v Efesu nad Feidem a Krésilem sochou Raněné Amazonky
- Po roce 420 př.n.l. vytvořil chrýselefantínovou sochu Héry pro její nový chrám v Argu
- Chrýselefantína =
  - *Sochařská technika, jíž se hlavně používalo pro kultovní sochy*
  - *Nahé části těla se zhotovovaly ze slonoviny*
  - *Draperie a vlasy ze zlatého plechu, upevněného na dřevěnou konstrukci*



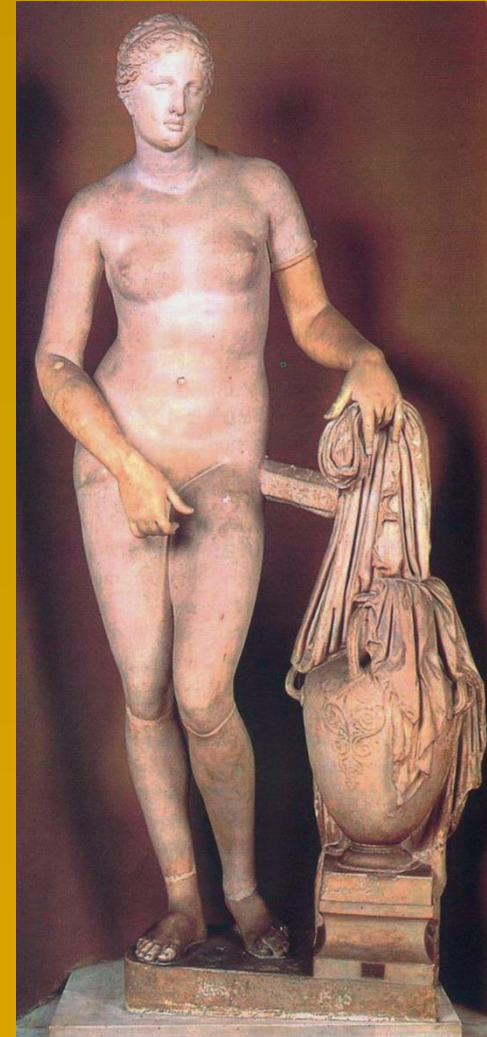
# Skopás

- Kolem poloviny 4. století př.n.l. spolupracoval s Thimoteem, Bryaxidem, Leócharem na výzdobě *Mausolea v Halikarnassu a Artemidina chrámu v Efesu*
- Nato sám vedl stavbu chrámu Athény v Tegeji
- V jeho díle můžeme nalézt intenzivní vyjádření pohybu, zosobnění strhující vášně



# Praxitelés

- Athénský sochař ze **4. století př.n.l.**
- Díla: *sochy satyrů a erótů (Éros z Thespis)*
  - *Apollón Sauroktónos*
  - *Afrodíta Knidská*
- Byl prvním tvůrcem ženského aktu v zobrazení bohyně Afrodity





# Leóchares

- Athénský sochař ze 4. století př.n.l., spolupracoval na výzdobě Mausolea v Halikarnassu
- Od něho snad pochází socha Demetery z Knidu a portrét mladého Alexandra Velikého



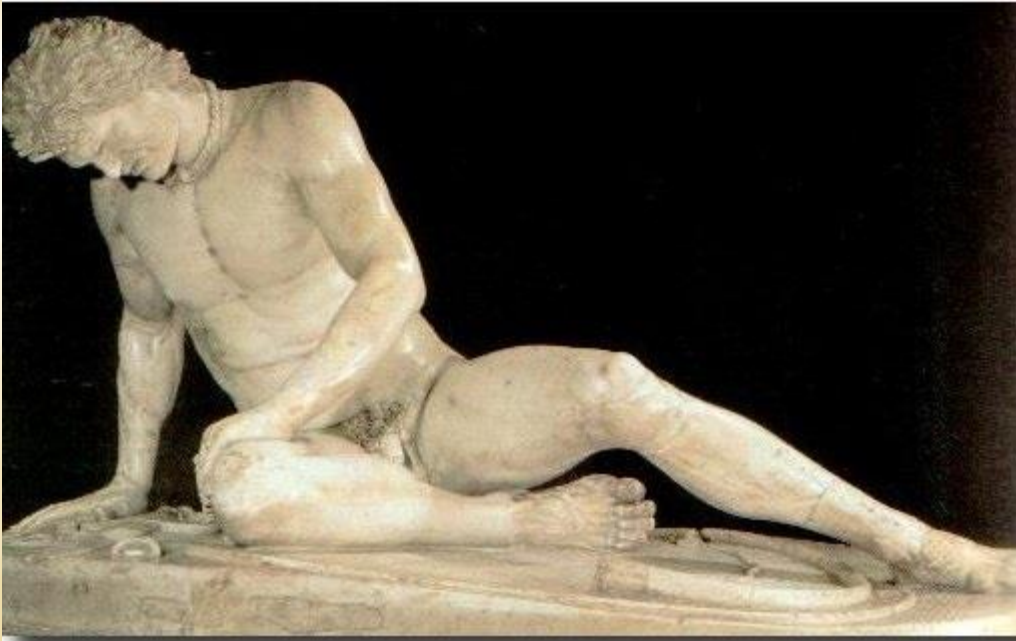
# Helénské období

- Na jeho vzniku se podílel významný malíř Lýsippos
- Pozdní fáze antického sochařství, zájem o vnitřní život o vnitřní napětí
- Dynamismus, citovost, naturalismus, zachycení reality bez jakýchkoliv příkras (staří lidé, válečné scény, scény erotické)

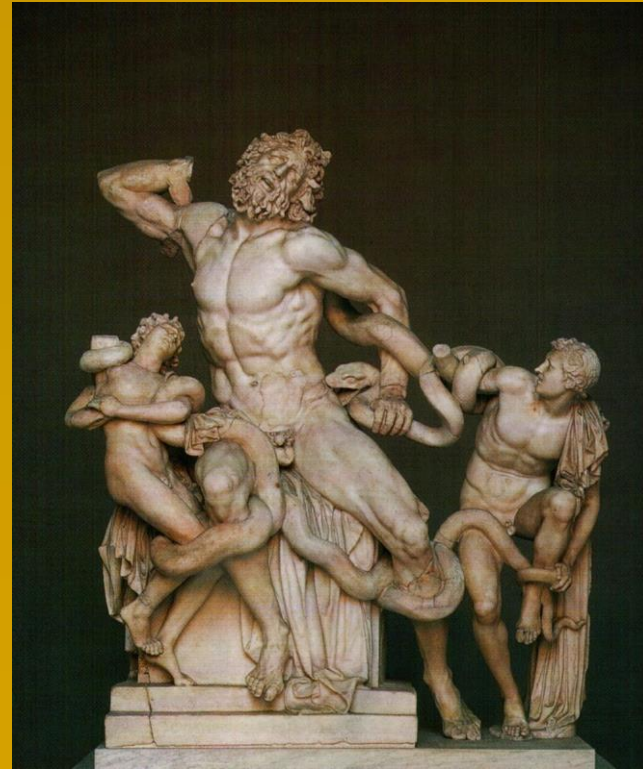
# Lýsippos

- Helénistický malíř
- Pracoval pro Alexandra Velikého
- Pracoval převážně v bronzu:
  - *Apoxyomen*
  - *Odpočívající Hermés*
  - *Sedící Heraklés*





Umírající Gal



Utrpení Láokoónta a jeho synů

# A nyní pár otázek !!!

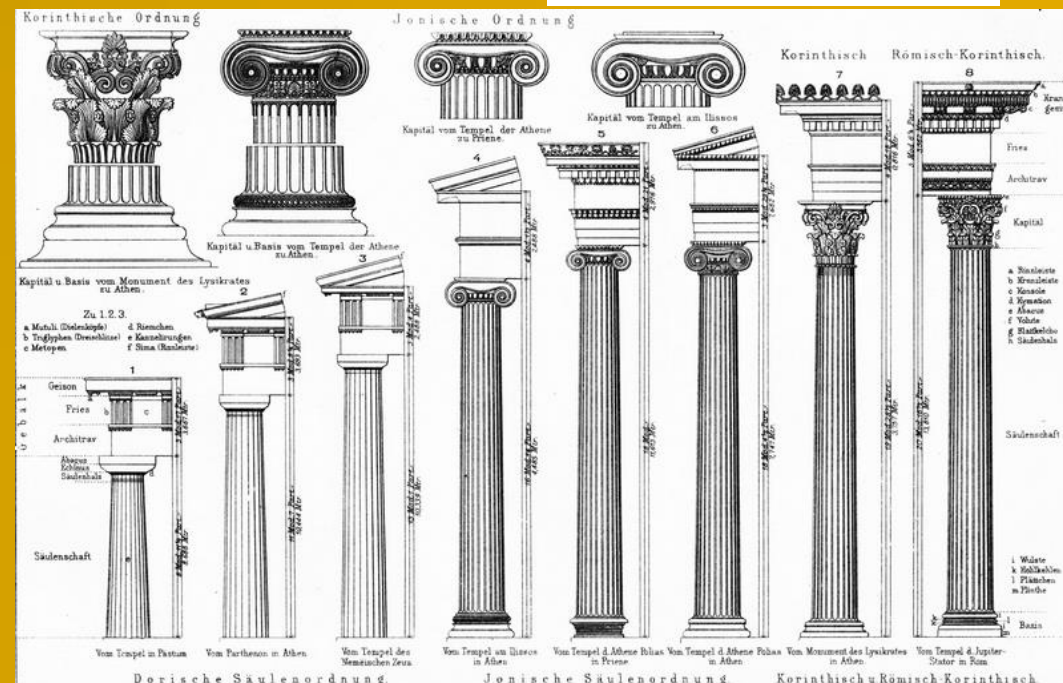
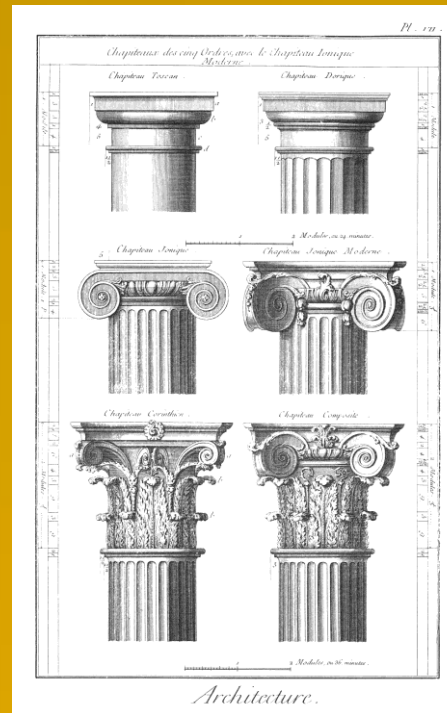
- Řekni alespoň tři řecké sochaře.
- Kdo to jsou Kúros a Koré?
- Jakou sochu udělal Myrón?

1. Lýsippos, Skopás, Leochorés
2. **Kúros** (znázorňující mladého nahého muže)  
**Koré** (socha oděné dívky)
3. Například Diskobolos

Zpět na obory řeckého umění

# Architektura

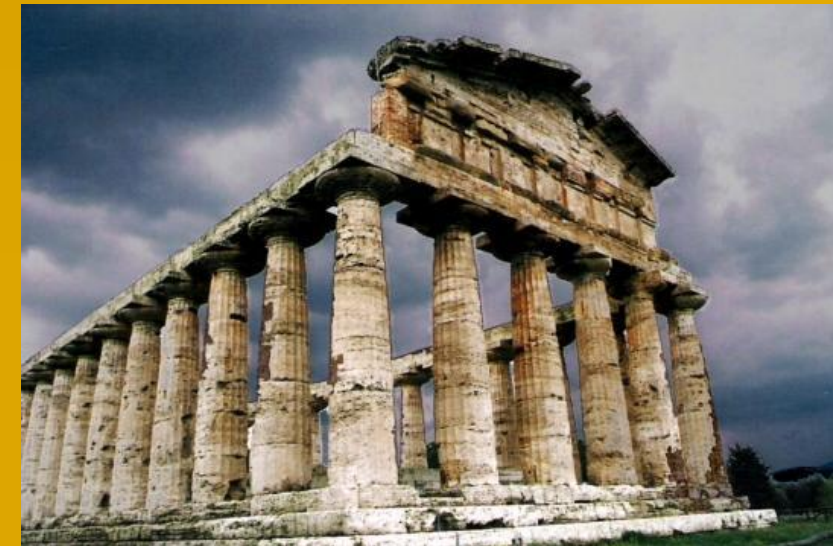
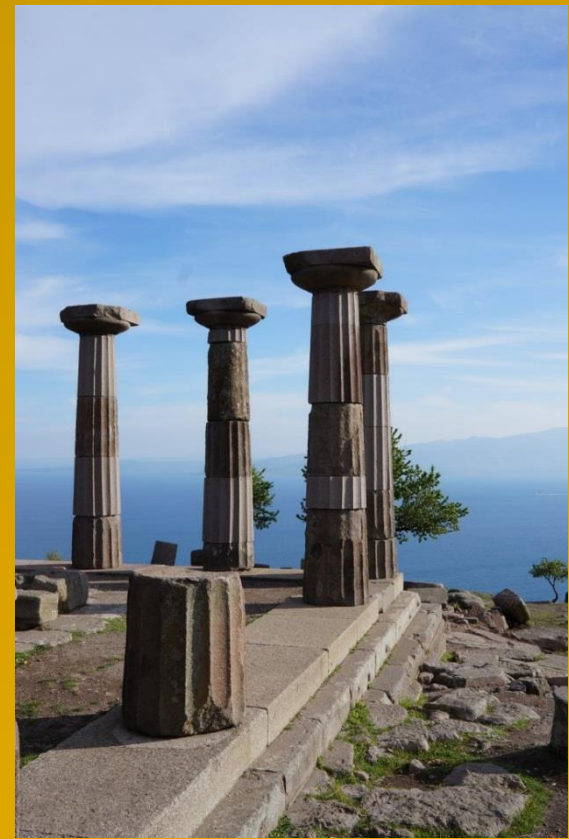
- Řeční architekti stavěli podle přísných matematických pravidel
- Pečlivě propočítávali jednotlivé proporce stavby
- Uvědomovali si optické klamy, kterých dokázali mistrně využívat ve svůj prospěch
- Dělí se
  - Archaické (Dórský sloh)
  - Klasické (Iónský sloh)
  - Helénistické (Korintský sloh)



# Dórský styl

- Vyznačující se monumentální střízlivostí a jednoduchostí
- Chrámová architektura
- Chrám se stal se obydlím boha jako ochránce celé obce ( božstvo reprezentovalo v archaické době zpočátku *xoanon*, posléze jeho místo zaujala kamenná socha )
- Slavné stavby: Parthenon, Poseidonův chrám, Propylaje, Hefaistův chrám

xoanon – dřevěná socha boha



# Iónský styl

- Sloupy se vyznačují tím, že jsou štíhlejší, vyšší a na vrchu zdobené volutovými výběžky
- Mezi nejznámější stavby tohoto stylu patří Erechtheion, chrám Niké Apteros na athénské Akropoli a také Artemidin chrám v Efesu, označovaný za jeden ze sedmi divů světa.





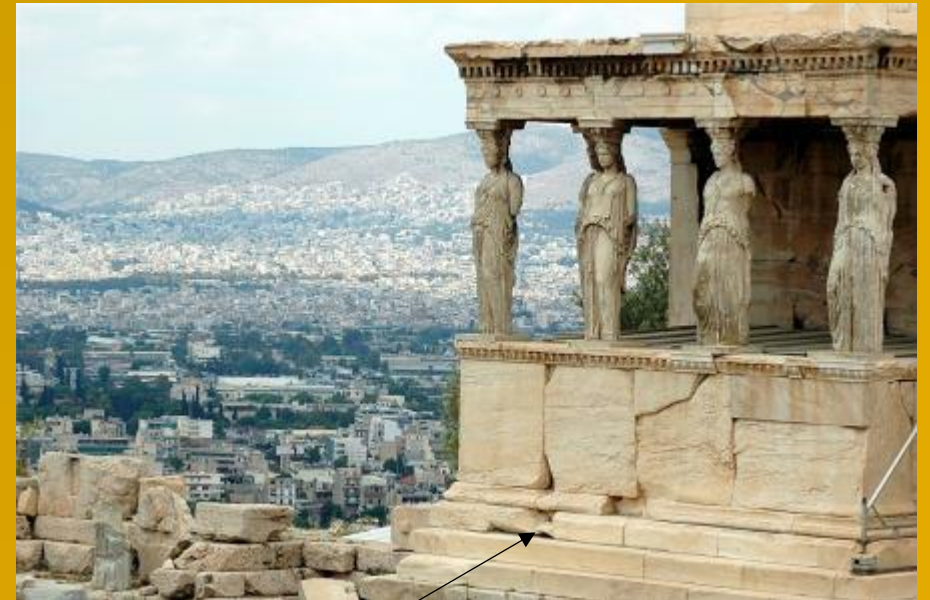
# Korintský styl

- Dosáhl největší obliby až ve starověkém Římě
- Má mnohem zdobenější hlavici (bodláky akantu)
- Stavby: Lysikratův pomník



# Karyatida

- Karyatida je socha ženy, plní nosnou nebo jen dekorativní funkci sloupu v architektuře
- Název vznikl podle výročních slavností ve starověkých Karyai, při nichž ženy tančily s košíky na hlavě



Erechtheion

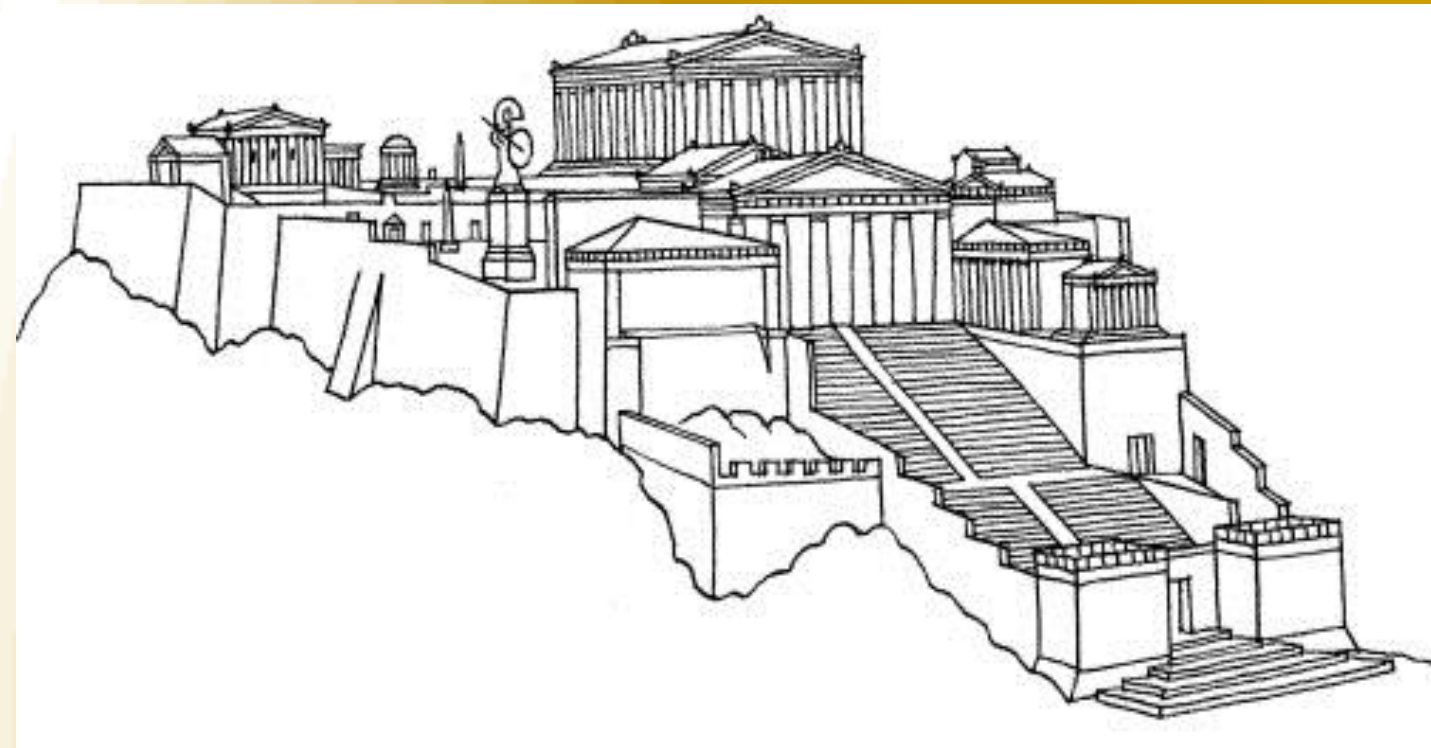
# Atlanti

- Bájní mytologičtí obři podpírající oblohu



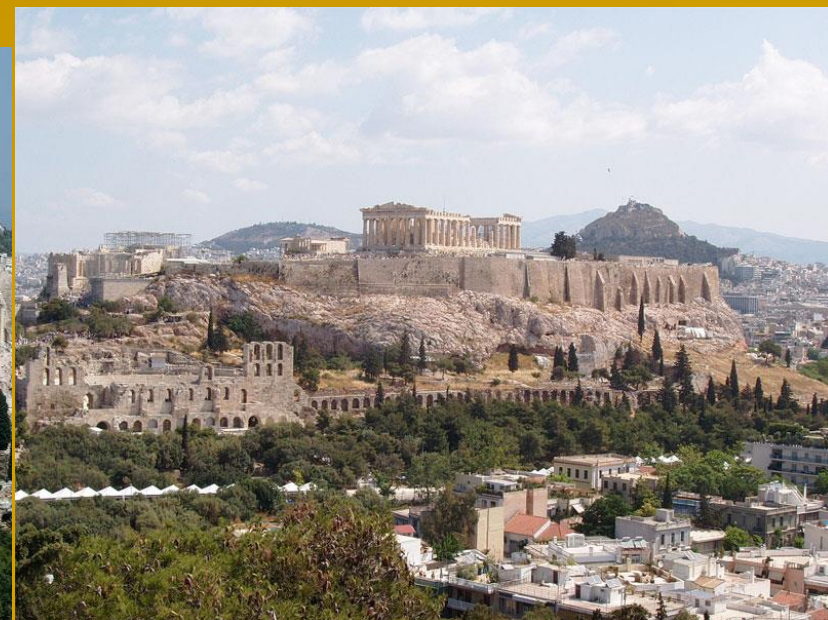
# Další příklady řeckých staveb a podrobnosti

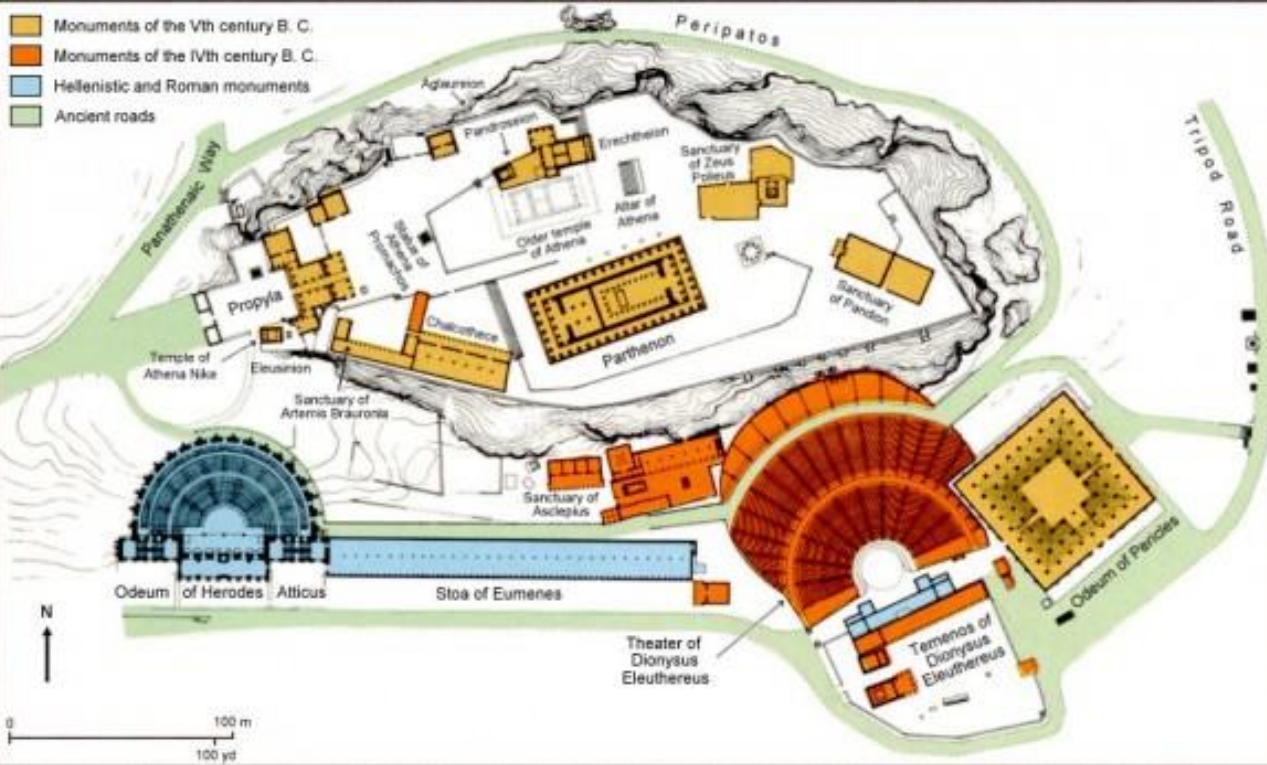
## Akropolis



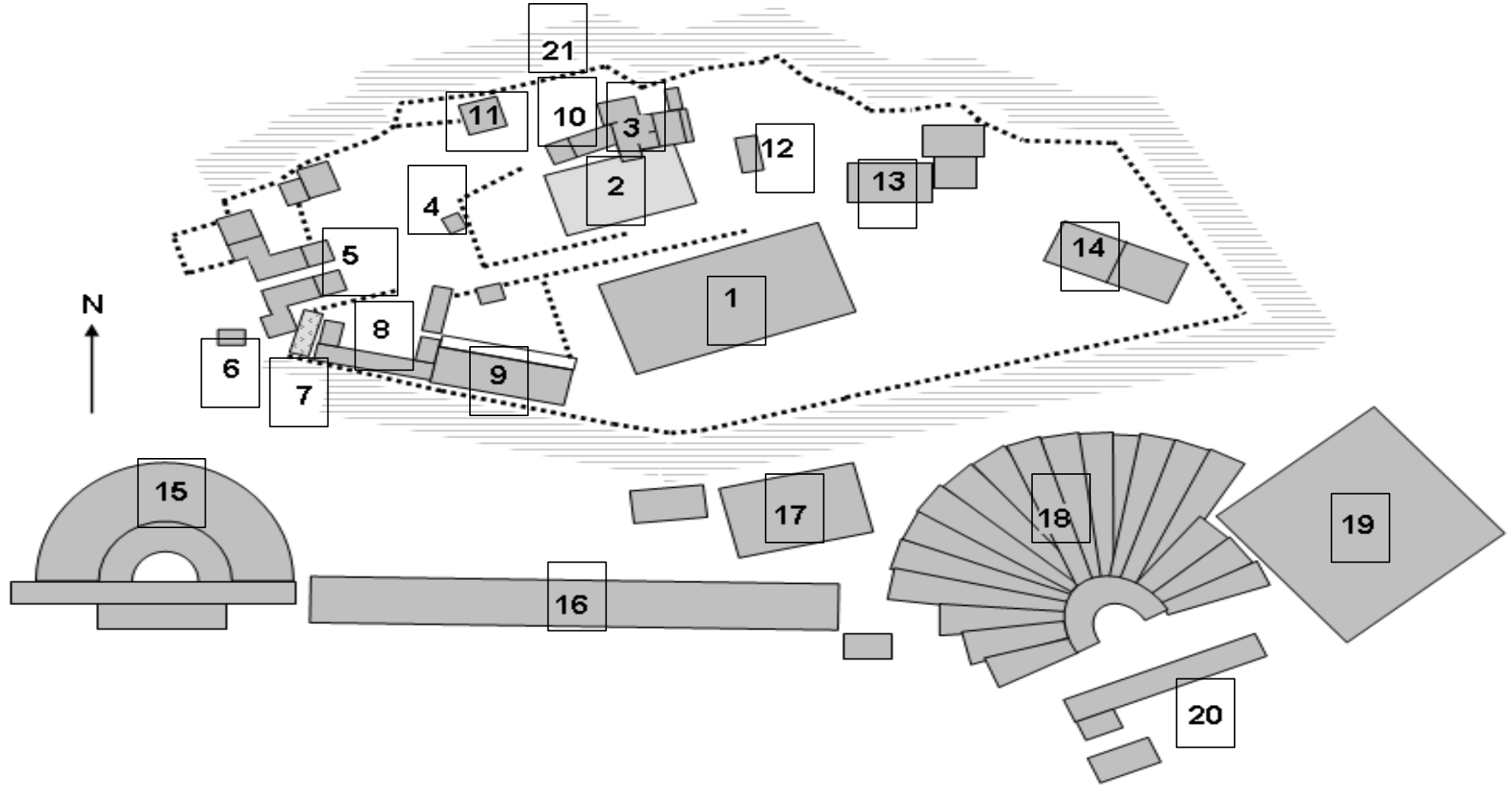
- Akropolis ve svém původním významu označuje opevněné návrší starověkých řeckých měst s posvátným okrskem a vladařským palácem
- Antické městské akropole byly díky geomorfologickým podmínkám (strmým stěnám, stísněnému přístupu) nejsnadněji hájitelnými místy před nepřáteli
- Nejznámější akropole, Akropolis athénská, byla vybudována uprostřed města a měla Athény reprezentovat.

- Athénská akropole je asi nejznámější akropolí na světě
- Akropole byla vybudována ve starověku, zejména mezi 13. a 5. stol. př. n. l. a tvořila dlouhou dobu politické, náboženské i kulturní centrum starověkého Řecka
- Akropolis je výrazné vápencové skalisko s četnými jeskyněmi v centru Athén o ploše asi 3 ha, jehož plochý vrchol je ve výšce 150 metrů nad mořem
- Monumentální stavba byla postavena na výrazném skalním pahorku a spolu se svým hlavním chrámem - Parthenonem - dodnes tvoří hlavní dominantu města
- Pro svou mimořádnou historickou hodnotu byla roce 1987 zapsána na Seznam světového dědictví UNESCO





- Hlavní vstup na Akropoli vede od západu po schodech do Propylejí (5), členité vstupní budovy se sloupy a pěti branami
- Hned za nimi se nachází socha bohyně Athény (4)
- Při jižní hraně plošiny je především hlavní chrám Athény čili Parthenon (1), v jihozápadním rohu zbytky chrámu Athény Niké (6), Eleusinionu (7), svatyně Artemis Brauronia (8) a Chalkotéky (9)
- Při severní hraně plošiny stojí druhý největší chrám, Erechtheion (3), a zbytky dalších staveb: Pandroseion (10), Arreforion (11), oltář Athény (12) a svatyně Dia Poliea (13). Mezi Parthenonem a Erechtheionem stával Starý chrám (2) a v jihovýchodním rohu plošiny Pandion (14)
- Ze staveb na jižním úpatí Akropole jsou to Odeon Heroda Attika (15), Eumeneovo sloupořadí (16), zbytky svatyně Asklépiovy (17), divadlo Dionýsia Eleuthera (18) a Periklův Odeon (19). Na severozápadním úpatí je stará agora, kudy se po Panathénajské cestě kolem Areopagu vystupovalo na Akropoli



# 1. Parthenon

- Parthenón byl hlavním chrámem antických Athén zasvěceným bohyni Athéně Parthenos (Panenskéé)
- Byl vystavěn v letech 447 - 438 př. n. l.

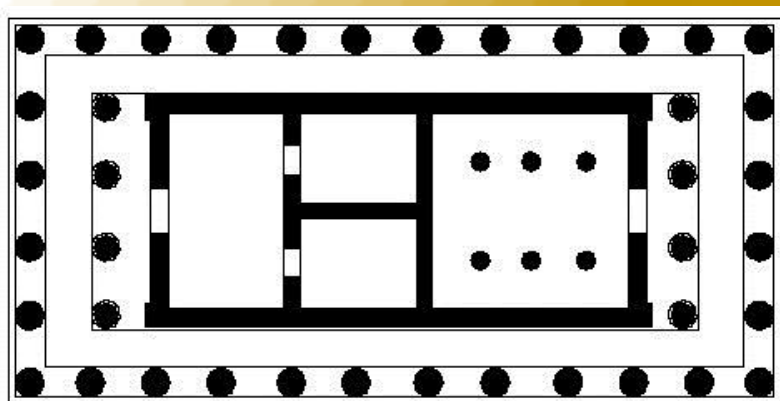


Zpět na mapu Akropole



## 2. Starý chrám

- Tento chrám se nacházel mezi Parthenonem a Erechtheionem
- Byl to chrám bohyně Athény



Zpět na mapu Akropole

# 3. Erechtheion

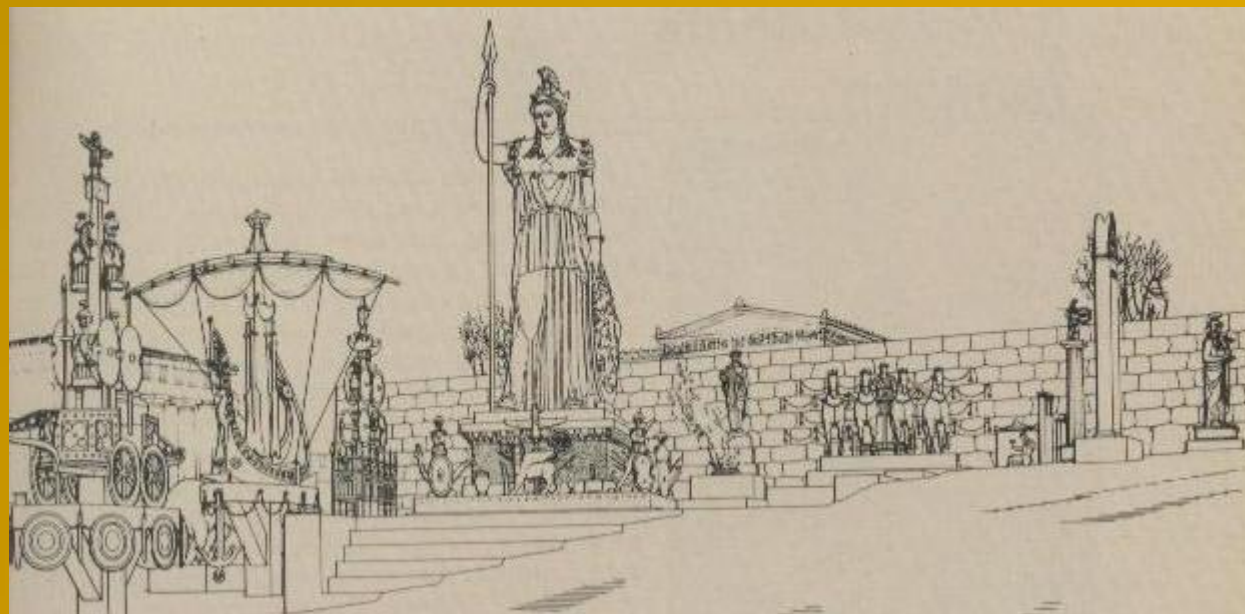
- Vybudovaný v letech 420 - 406 př. n. l. v iónském slohu
- Chrám stojí na místě, kde měl stát palác legendárního krále Erechtheia, snad jako náhrada za Peisistratův chrám Athény, který roku 480 př. n. l. zbořili Peršané.



Zpět na mapu Akropole

## 4. Socha bohyně Athény

- Tato socha se bohužel nezachovala
- Athéna měla být symbolem a ochránkyní jak Akropole i Athén



Zpět na mapu Akropole

# 5. Propyleje

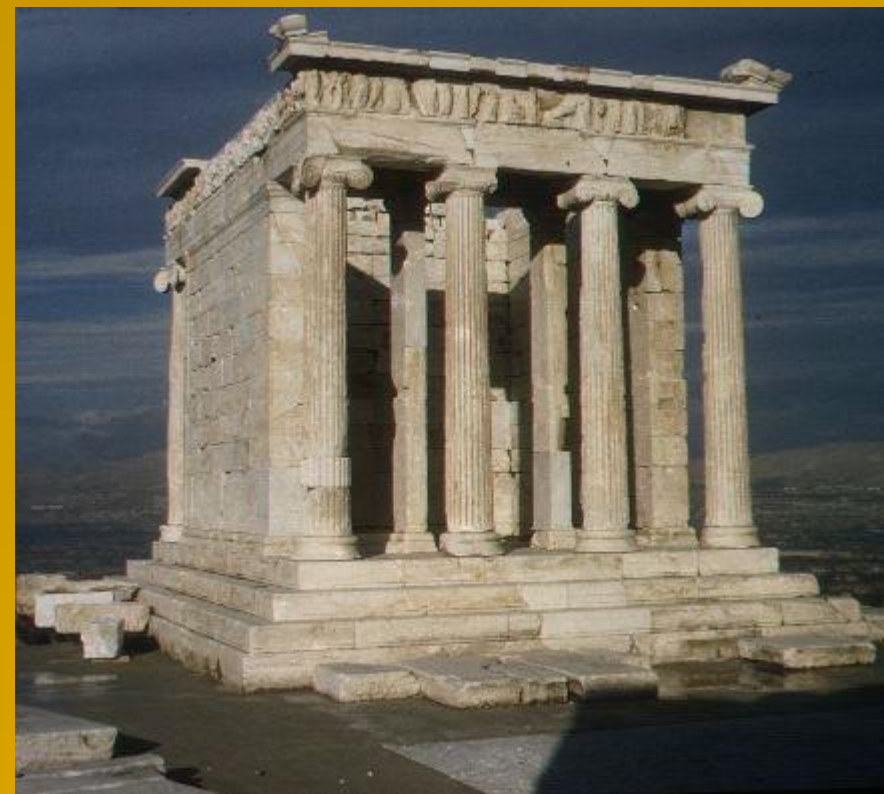
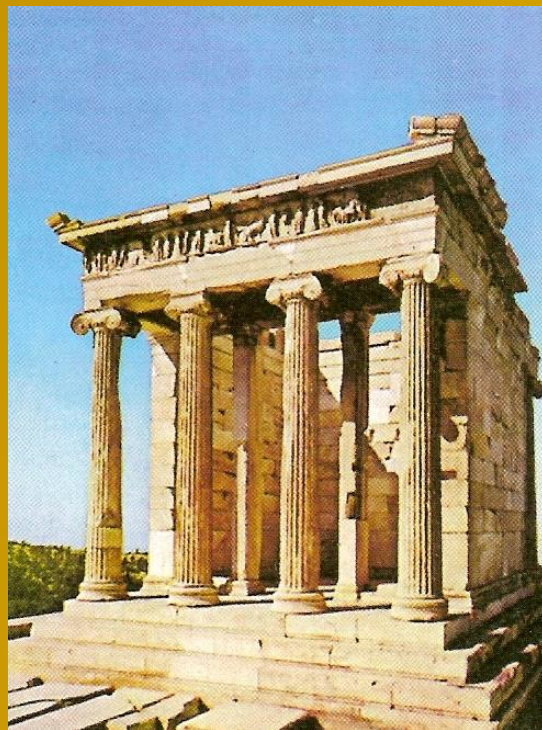
- Monumentální vstupní brána v podobě zdi prolomené několika vchody se sloupovými předsíněmi, chápané jako samostatný prostor před chrámem
- Dal je postavit státník a politik Periklés architektem Mnésiklem



Zpět na mapu Akropole

## 6. Chrám Athény Niké

- Původní chrám se nedochoval
- Niké je bohyně vítězství
- Řekové toto jméno dali Athéně jako přívlastek



Zpět na mapu Akropole